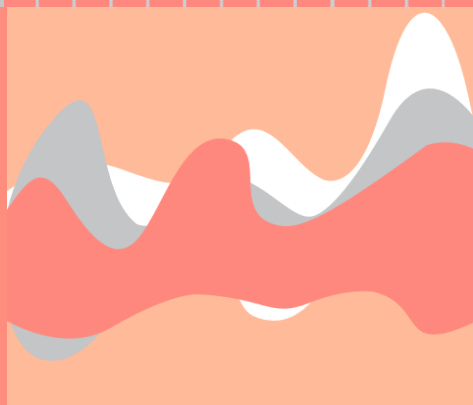
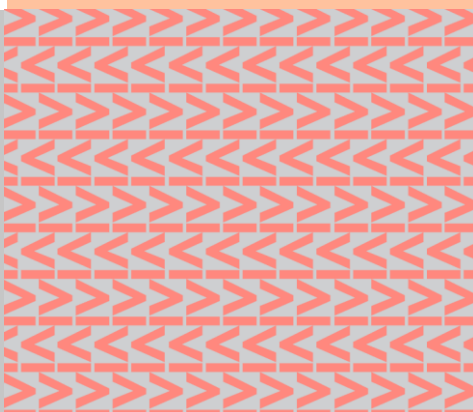


# ESSENTIEL

01  
24 N°03

Aude

Typologie des exploitations irrigantes



Recensement agricole 2020



Janvier 2024

# SOMMAIRE

## Aude

Définitions	Page 1
Typologie	Page 2
Chiffres clés	Page 3
<b>Détail par type d'exploitations</b>	
Exploitations spécialisées en vignes	Page 4
Exploitations spécialisées en légumes	Page 5
Exploitations spécialisées en fruits	Page 6
Exploitations spécialisées en maïs	Page 7

# Typologie des exploitations irrigantes

## Aude

### Définitions

---

#### Production brute standard (PBS)

La production brute standard (PBS), par un jeu de coefficients attribués aux cultures et aux cheptels, donne une valeur au potentiel de production des exploitations. Elle permet de classer les exploitations en différentes tailles économiques : « micro » (moins de 25 000 euros de PBS), « petite » (entre 25 000 et 100 000 euros), « moyenne » (entre 100 000 et 250 000 euros) et « grande » (plus de 250 000 euros). La contribution de chaque culture et cheptel à la PBS permet aussi de classer les exploitations selon leur spécialisation (ou orientation technico-économique). Les coefficients utilisés dans le recensement agricole 2020 sont calculés à partir des prix et rendements moyens de la période 2015- 2019.

#### Coefficient (PBS)

Les coefficients de PBS représentent la valeur de la production potentielle par hectare ou par tête d'animal présent hors toute aide. Ils sont exprimés en euros. Leur valeur est régionalisée lorsque c'est possible. Ces coefficients sont volontairement structurels, calculés en moyenne sur cinq années.

#### PBS irriguée

La production brute standard irriguée d'une exploitation est calculée en appliquant les coefficients utilisés dans la PBS sur les surfaces des cultures irriguées déclarées au recensement agricole 2020.

#### Taux de PBS irriguée

Le taux de PBS irriguée est le rapport entre la PBS irriguée et la PBS totale de l'exploitation. Il traduit le lien de l'exploitation à l'irrigation.

#### Culture irriguée principale et secondaire

La culture irriguée principale est celle si elle existe dont la PBS irriguée représente plus de 50% de la PBS irriguée de l'exploitation.

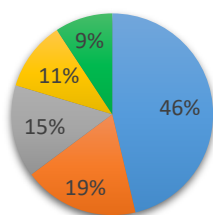
La culture irriguée secondaire est celle si elle existe dont la PBS irriguée représente plus de 50% de la PBS irriguée de l'exploitation hors culture irriguée principale.

Les cultures sont évaluées suivant les regroupements suivants: maïs, autres céréales, soja, autres oléagineux, protéagineux, plantes à fibres, plantes industrielles, plantes aromatiques à parfum et médicinales, légumes (y compris tubercules), fruits, vignes, fourrages (y compris maïs fourrage), surface toujours en herbe, autres cultures permanentes.

### Exemples

Cas n°1

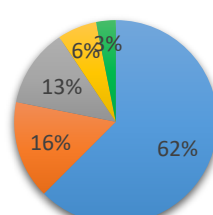
PBS irriguée



Pas de culture principale

Cas n°2

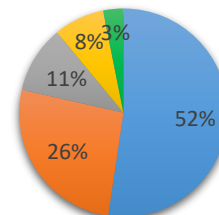
PBS irriguée



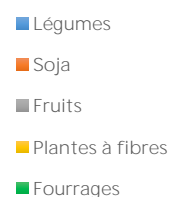
Culture principale irriguée : Légumes  
Pas de culture secondaire

Cas n°3

PBS irriguée



Culture principale irriguée : Légumes  
Culture secondaire irriguée : Soja



# Typologie des exploitations irrigantes

## Aude

### Typologie

---

La répartition des cultures irriguées principales et secondaires des exploitations permet de sélectionner des types principaux d'exploitations irrigantes au niveau régional.

#### Exploitations irrigantes spécialisées

##### Mais

100% de la PBS irriguée est en maïs grain

##### Légumes

100% de la PBS irriguée est en légumes ou tubercules

##### Fruits

100% de la PBS irriguée est en cultures fruitières

##### Vignes

100% de la PBS irriguée est en vignes

##### Fourrages

100% de la PBS irriguée est en fourrages

##### Horticulture

La majorité de la PBS irriguée est en horticulture

#### Exploitations irrigantes sur combinaisons de cultures

##### Mais grain, soja

La culture principale irriguée est maïs grain et la culture secondaire irriguée est en soja, ou inversement

##### Mais grain, autres grandes cultures

La culture principale irriguée est maïs grain et la culture secondaire irriguée est en grandes cultures (hors soja, maïs), ou inversement.

##### Mais grain, fourrages

La culture principale irriguée est maïs grain et la culture secondaire irriguée est en fourrages, ou inversement.

##### Légumes, fruits

La culture principale irriguée est en légumes et la culture secondaire irriguée est en fruits ou inversement.

##### Fruits, vignes

La culture principale irriguée est en fruits et la culture secondaire irriguée est en vignes ou inversement.

##### Vignes, légumes

La culture principale irriguée est en vignes et la culture secondaire irriguée est en légumes ou inversement.

##### Fruits ou vignes, grandes cultures

La culture principale irriguée est en fruits ou vignes et la culture secondaire irriguée est en grandes cultures

##### Légumes, grandes cultures

La culture principale irriguée est en légumes et la culture secondaire irriguée est en grandes cultures

Dans la suite du document, seront présentés, dans un premier temps, les chiffres clés pour tous les types d'exploitations irrigantes de la typologie, puis, dans un second temps, une fiche détaillée pour les types principaux. Des regroupements de types pourront être réalisés pour certains territoires.

## Typologie des exploitations irrigantes

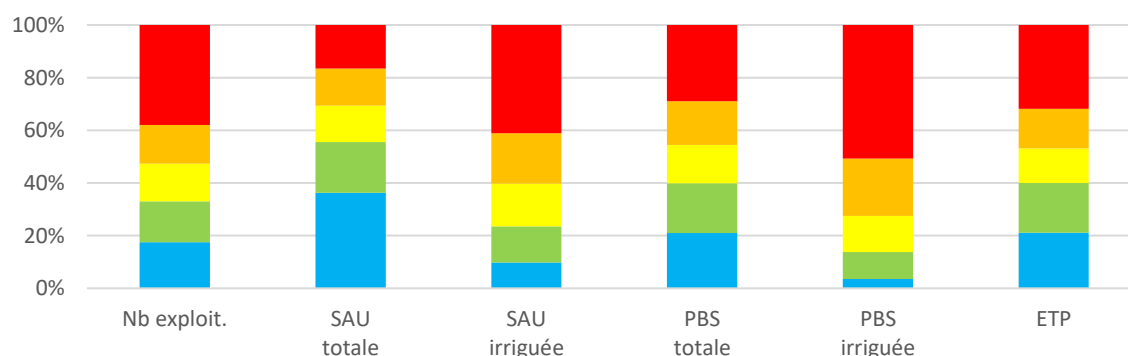
Aude

### Chiffres clés par type d'exploitations irrigantes

	Nb	SAU (ha)		PBS en k€		ETP*
		Totale	Irriguée	Totale	Irriguée	
<b>Exploitations irrigantes spécialisées</b>						
Maïs	66	7 943	704	7 364	595	114
Légumes	97	1 624	209	7 643	5 109	149
Fruits	63	873	419	8 597	6 541	146
Vignes	856	22 393	10 154	124 365	66 305	1 617
Fourrages	21	2 683	314	2 672	12	56
Horticulture	20	289	15	2 499	2 127	45
<b>Exploitations irrigantes sur combinaisons de cultures</b>						
Maïs grain, soja	15	2 707	319	2 551	279	29
Maïs grain, autres grandes cultures	25	4 838	1 424	4 176	1 095	62
Maïs grain, fourrages	s	s	s	s	s	s
Légumes, fruits	s	s	s	s	s	s
Fruits, vignes	68	3 029	1 357	16 420	10 322	209
Vignes, légumes	26	2 367	725	8 810	5 791	100
Fruits ou vignes, grandes cultures	22	2 894	1 095	7 821	4 155	80
Légumes, grandes cultures	24	3 714	772	9 606	6 620	71
		<i>s = secret statistique</i>		<i>*Equivalent Temps Plein hors prestataires</i>		
<b>Total exploitations de la typologie</b>	<b>1 318</b>	<b>55 734</b>	<b>17 586</b>	<b>204 030</b>	<b>110 124</b>	<b>2 718</b>
<b>Part dans l'ensemble des exploitations irrigantes</b>	<b>88%</b>	<b>80%</b>	<b>84%</b>	<b>90%</b>	<b>91%</b>	<b>90%</b>

### Chiffres clés par taux de PBS irriguée

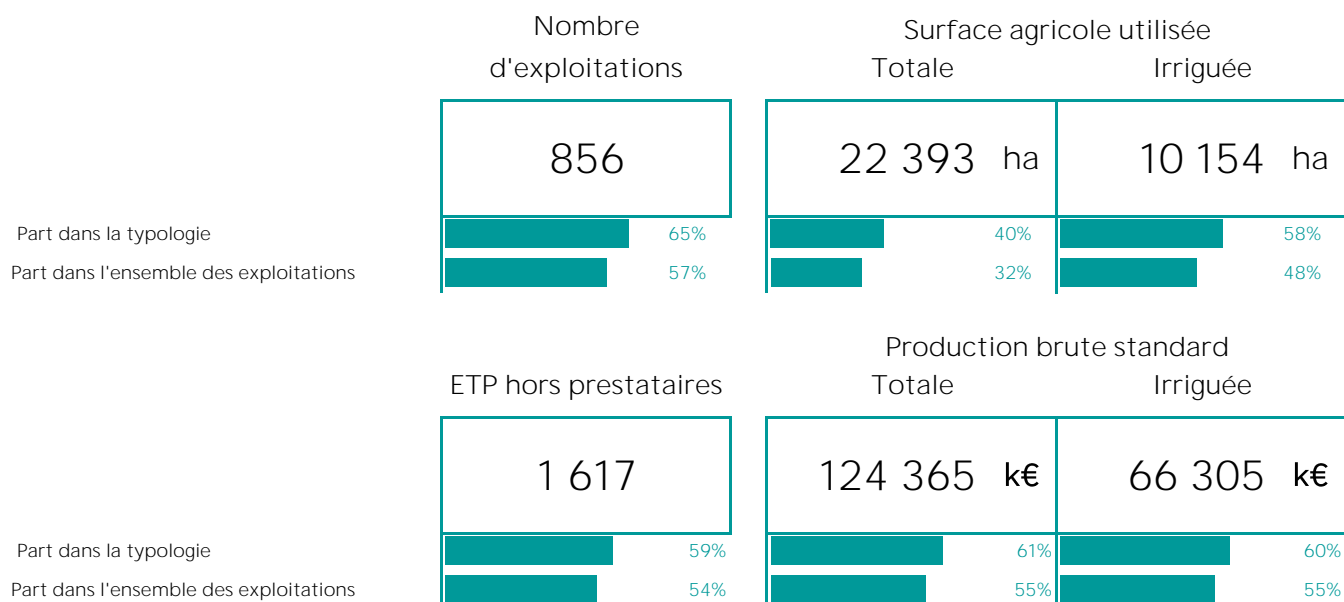
Taux PBS irriguée	Lien de l'exploitation à l'irrigation	Nb exploit.	SAU (ha)		PBS en k€		ETP*
			Totale	Irriguée	Totale	Irriguée	
[0,20]	Très faible	230	20 234	1 723	42 735	3 876	573
(20,40]	Faible	205	10 729	2 414	38 675	11 273	513
(40,60]	Moyenne	189	7 716	2 857	29 649	15 089	357
(60,80]	Fort	194	7 801	3 370	33 992	24 065	410
(80,100]	Très fort	500	9 254	7 223	58 980	55 820	866



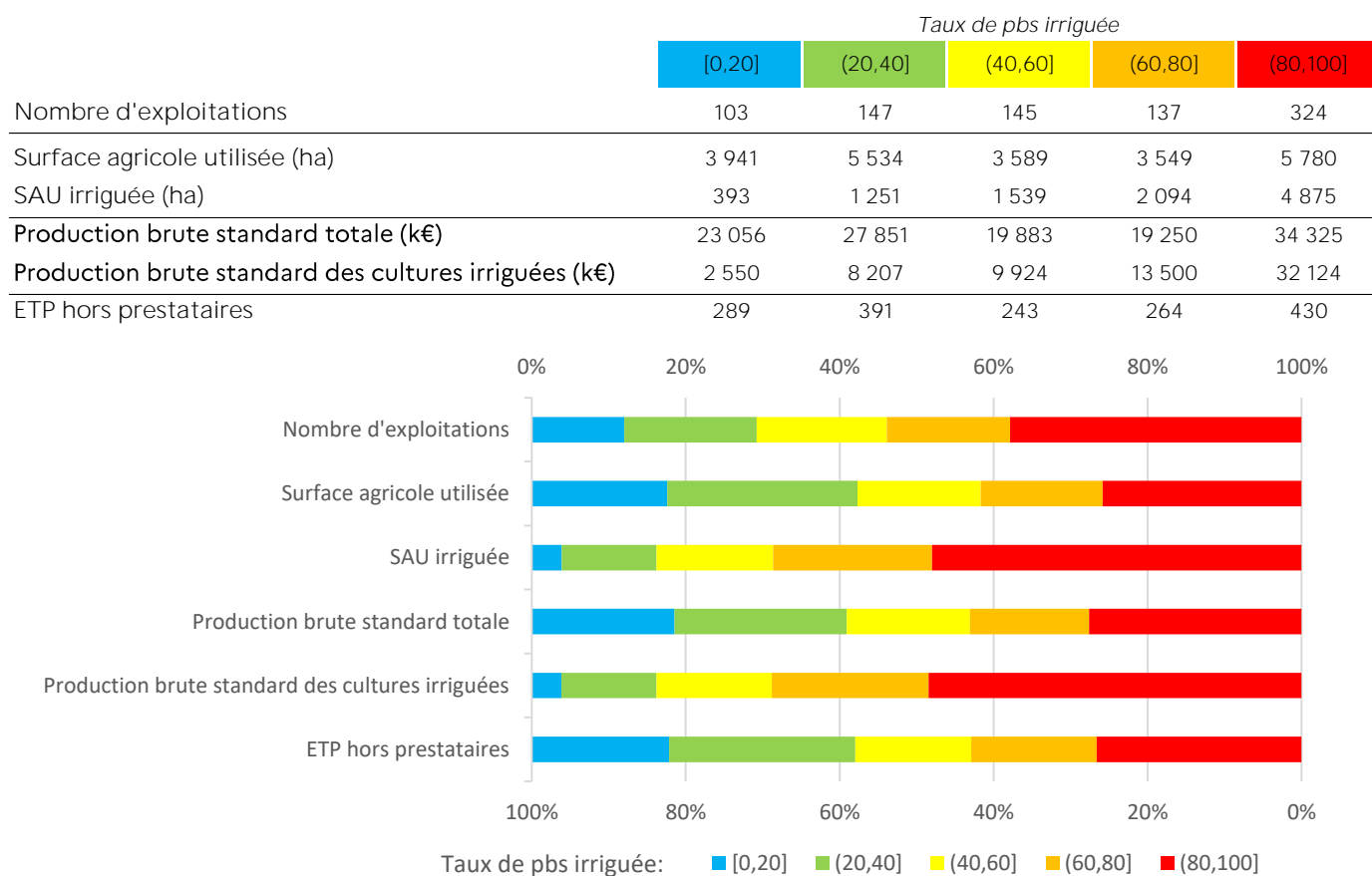
## Typologie des exploitations irrigantes

Aude

### Exploitations spécialisées en vignes



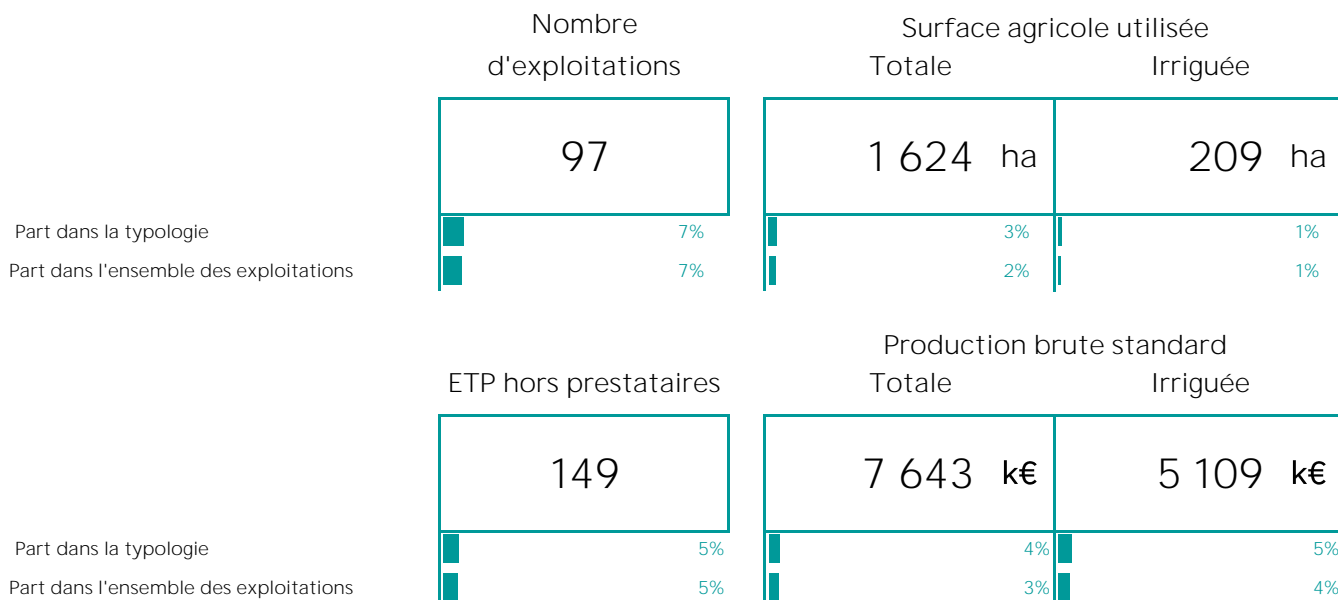
### Détail par taux de pbs irriguée



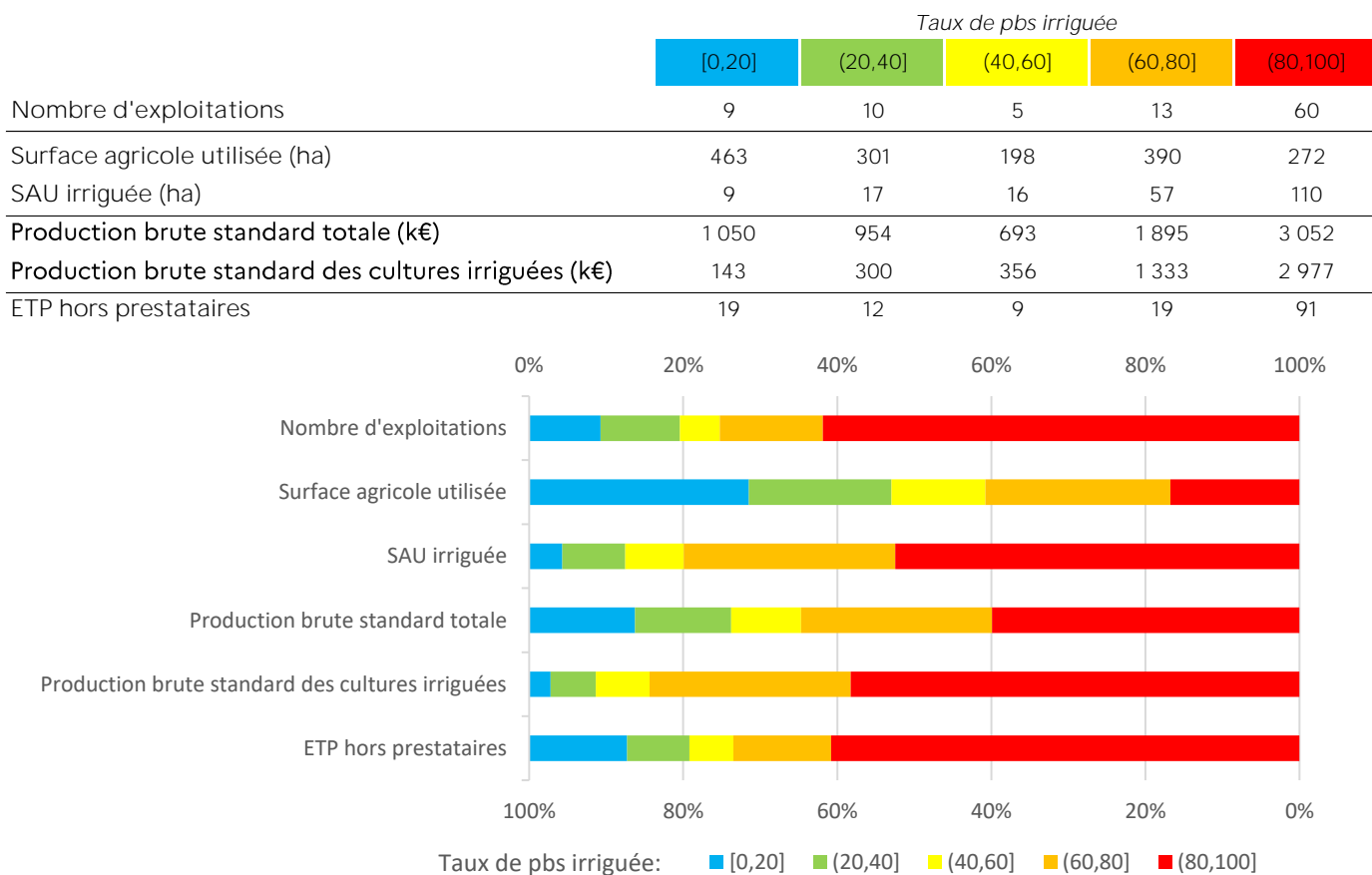
## Typologie des exploitations irrigantes

Aude

### Exploitations spécialisées en légumes



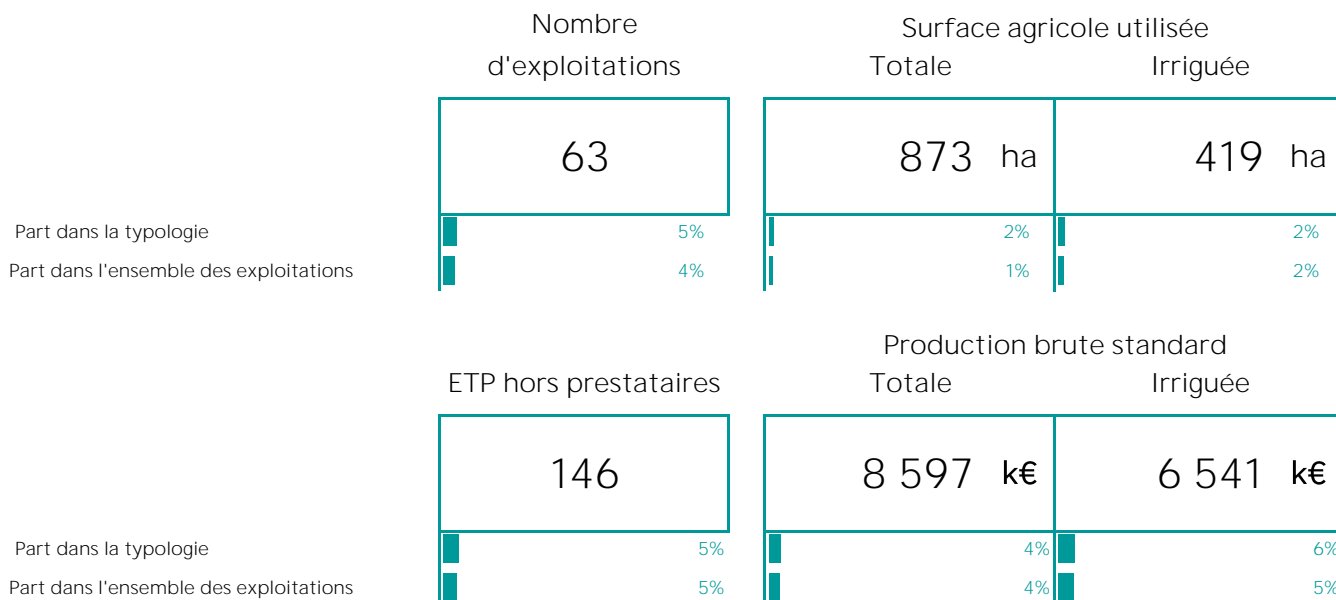
### Détail par taux de pbs irriguée



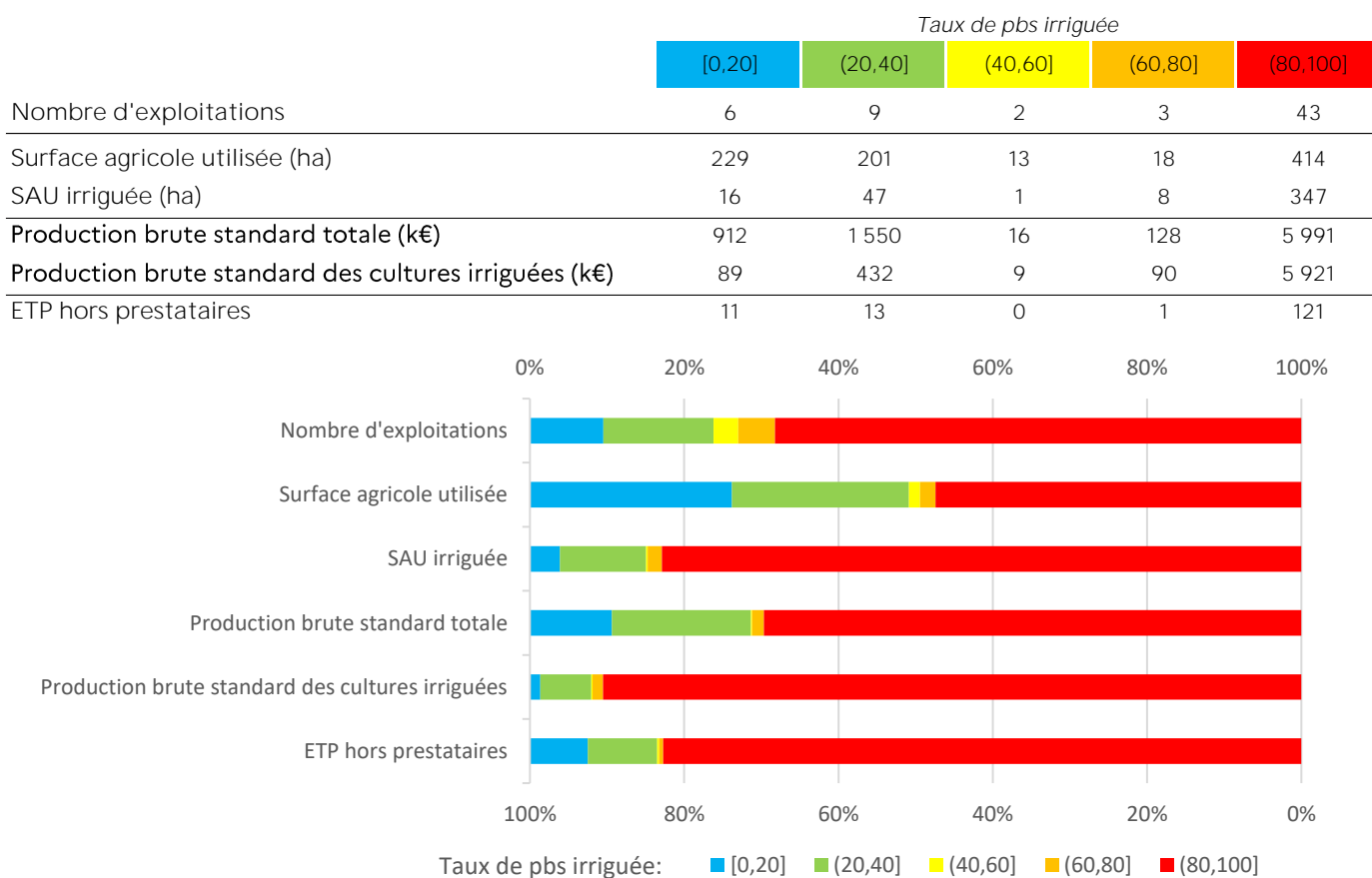
## Typologie des exploitations irrigantes

Aude

### Exploitations spécialisées en fruits



### Détail par taux de pbs irriguée

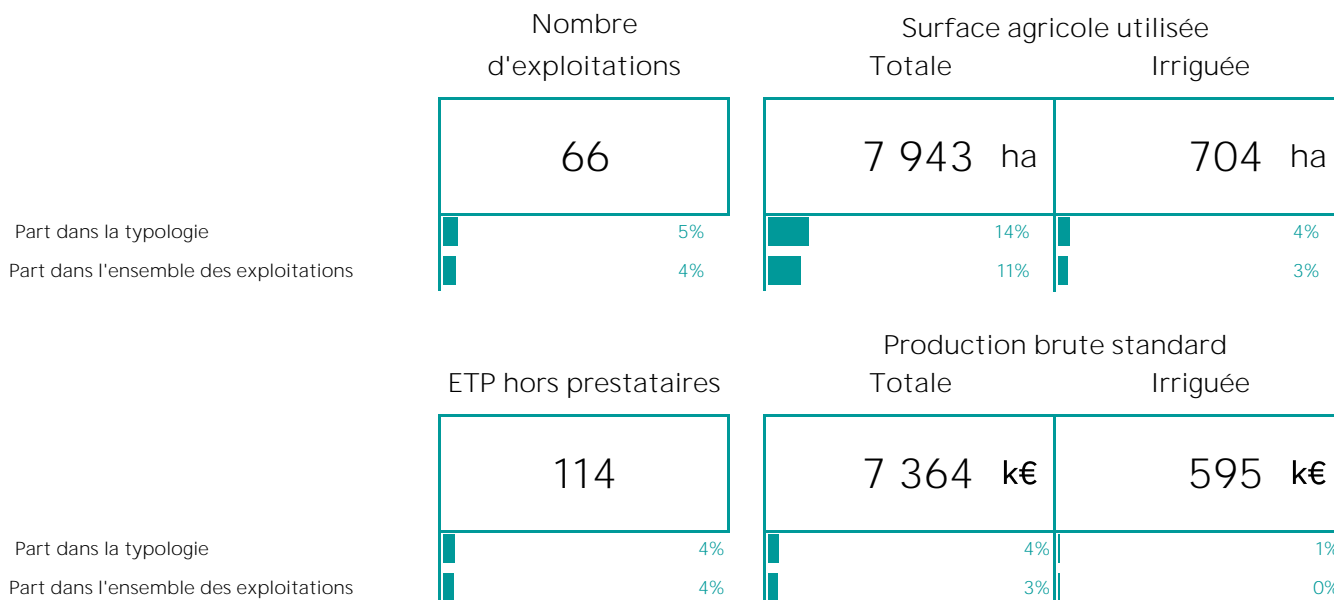




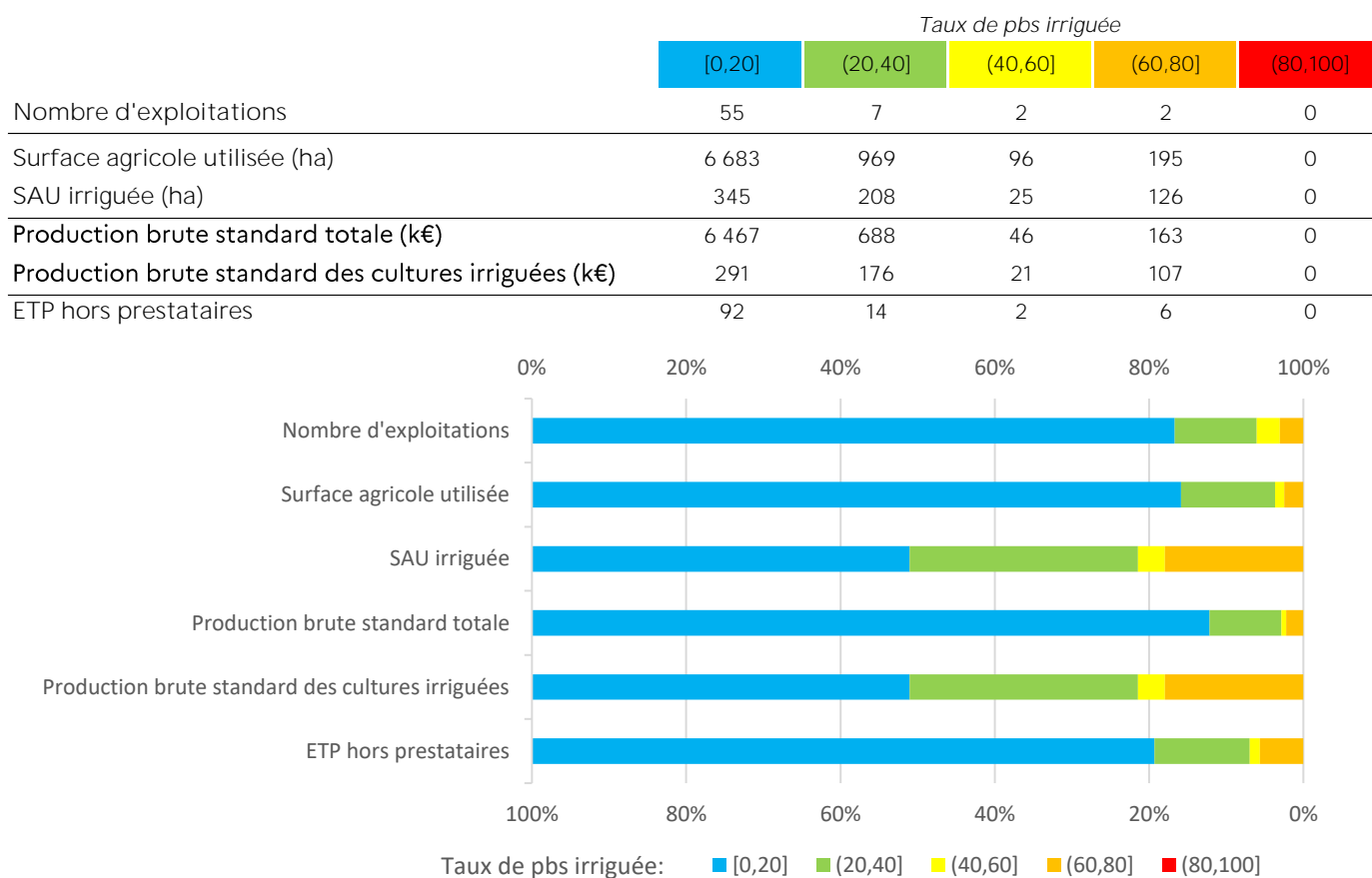
## Typologie des exploitations irrigantes

Aude

### Exploitations spécialisées en maïs



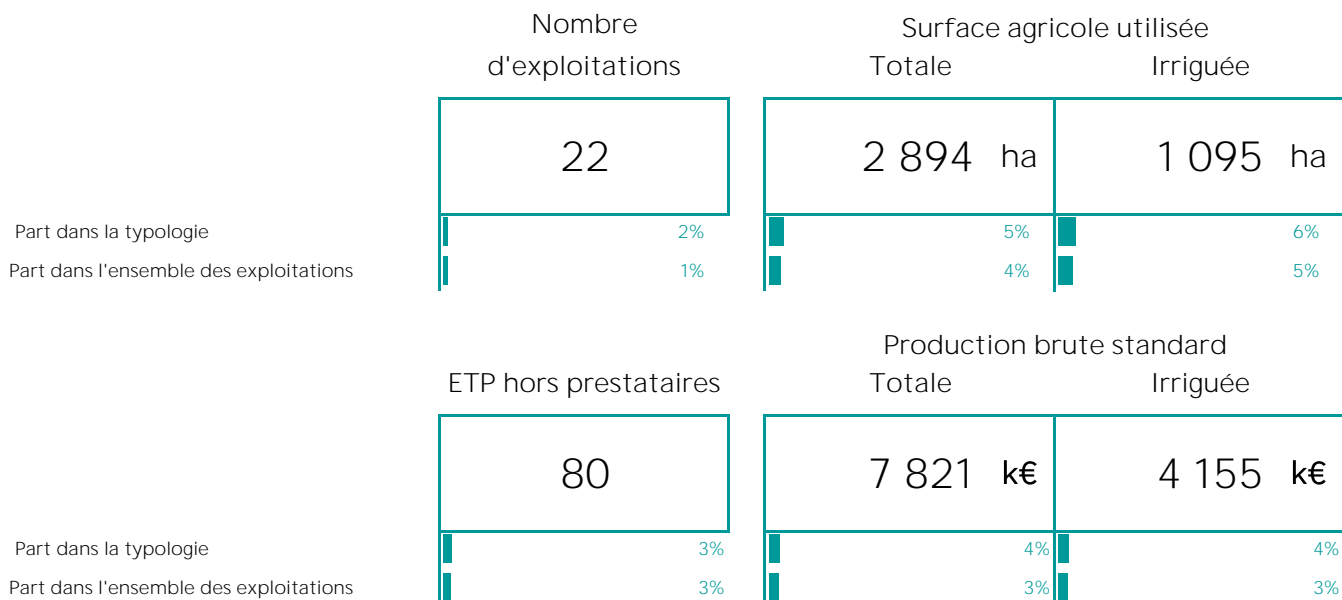
### Détail par taux de pbs irriguée



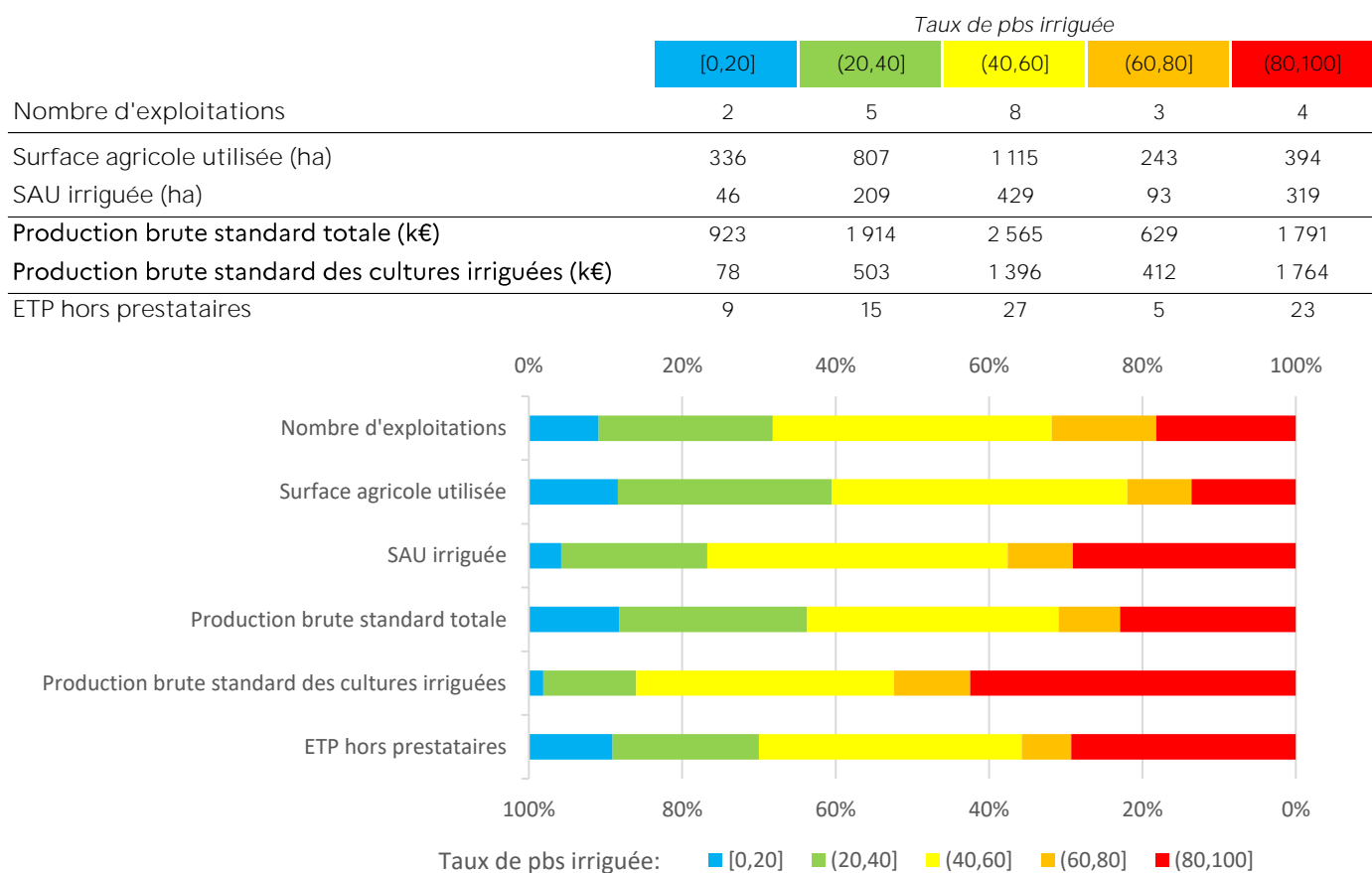
## Typologie des exploitations irrigantes

Aude

### Exploitations spécialisées en fruits ou vignes avec des grandes cultures



### Détail par taux de pbs irriguée



---

[agreste.agriculture.gouv.fr](http://agreste.agriculture.gouv.fr)

---

[draaf.occitanie.agriculture.gouv.fr](http://draaf.occitanie.agriculture.gouv.fr)



Direction régionale de l'alimentation, de  
l'agriculture et de la forêt  
Service régional de l'information statistique,  
économique et territoriale  
Rue de la Cité Administrative  
31000 Toulouse

Directeur régional : Florent Guhl  
Directeur de la publication : Gérôme Pignard  
Rédacteur en chef: Stéphane Masse

Rédacteur : Stéphane Masse  
Composition : Barbara Deltour / Stéphane Masse  
Dépôt légal : à parution ISSN : 0246-1803 © Agreste 2021