

Situation de l'épicéa commun liée aux attaques de scolytes en région Occitanie

Reprise des envols et des attaques de typographes

Les attaques de scolytes typographe (*Ips typographus*) affectant les pessières de la région ont globalement régressé en 2025 après une situation épidémique liée aux épisodes de sécheresses et de canicules des années passées et notamment de 2022.

Au cours de cet hiver, **les chutes de neige lourde et les tempêtes Nils et Pedro ont engendré localement des dégâts importants aux forêts** (chablis, volis) d'Occitanie et en particulier au sein des peuplements résineux. Ces arbres endommagés peuvent être facilement colonisés par des scolytes et notamment l'épicéa commun avec le typographe. En revanche, après une tempête, les espèces de scolytes des sapins n'ont pas tendance à pulluler, le douglas étant encore moins concerné par ces attaques. Seuls les pins peuvent être affectés par des attaques de sténographes.

En ce mois d'avril, les conditions météorologiques anticycloniques et très douces pour la période ont permis d'**initier l'envol des typographes**. **Les premières attaques sur chablis et volis d'épicéa ont été observées dans la sylvoécocorégion du Haut-Languedoc.**

Les conditions météorologiques de 2026 seront déterminantes quant à l'évolution de ces attaques, avec le risque du retour à une situation épidémique si la saison de végétation est marquée par un stress hydrique important et si les chablis et volis n'ont pas été exploités à temps. Les mesures de lutte préventive et curative contre les scolytes sont plus que jamais à mettre en œuvre face à cette menace. L'enjeu demeure important en Occitanie où subsiste environ 15 millions de m³ (+/- 7 millions de m³) d'épicéa commun vivant sur pied, représentant 2 % de la surface forestière régional soit approximativement 60 000 ha (IGN, 2024).

La diversification des structures et des compositions des peuplements forestiers doit s'opérer dans tous les massifs pour plus de résilience face à de tels aléas.



Fig.1 Adulte mature d'*Ips typographus* (brun foncé)
prêt à essaimer (M. Mirabel, DSF)



Adulte immature d'*Ips typographus* (paille)
(L-M. Nageleisen, DSF)

Des aléas météorologiques affectant localement fortement les pessières de la région au cours de l'hiver 2025-2026

Les attaques de scolytes (typographe essentiellement) affectant les épicéas de la région ont globalement régressé en 2025 après une situation épidémique liée aux épisodes de sécheresses et de canicules des années passées et notamment de 2022. (Fig.2) (Bilans sylvo-sanitaires 2025)

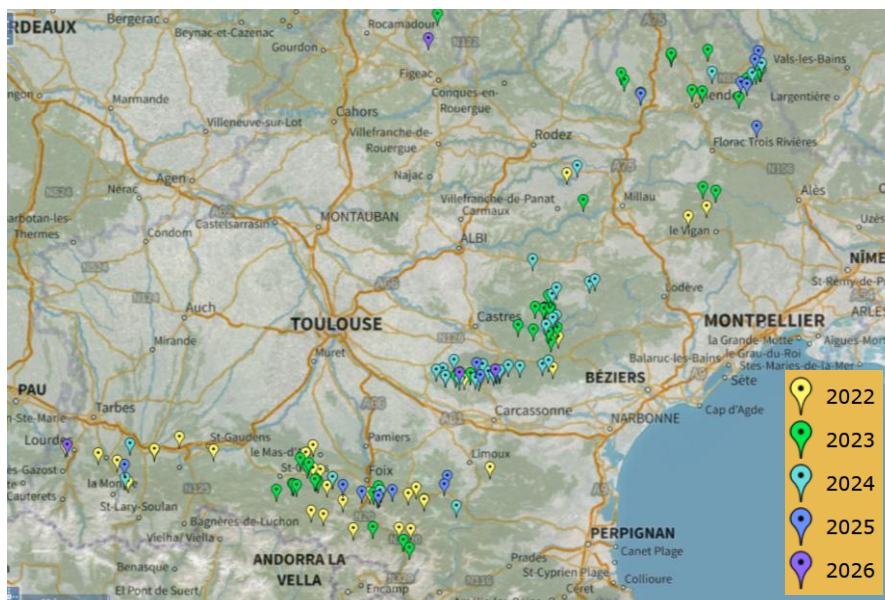


Fig.2 Signalements d'attaques de typographes en Occitanie depuis 2022 (extraction base de données DSF au 30 avril 2026)

Mais au cours de cet hiver, plusieurs aléas météorologiques ont pu affecter les pessières. Le 22 décembre 2025, des chutes de neige lourde ont eu lieu en Aveyron, engendrant des dommages ponctuellement sévères aux peuplements forestiers (Fig.5). Les 12 et 19 février 2026 les tempêtes Nils et Pedro traversent l'Occitanie avec des rafales de vent dépassant parfois les 150 km/h (exemple du record annuel de 168 km/h à Murat-sur-Vèbre le 12 février). (Fig.3) Les peuplements résineux sont les plus impactés par ces vents violents avec des dégâts notamment marqués dans la sylvoécocorégion du Haut-Languedoc (Fig.4 et 5), la pluviométrie exceptionnellement excédentaire lors de cet hiver ayant rendu les arbres encore plus sensibles au déracinement. Les résineux endommagés (chablis, volis, chandelles etc) peuvent alors être colonisés par des scolytes et notamment l'épicéa commun avec le typographe. En revanche, après une tempête, les espèces de scolytes des sapins n'ont pas tendance à pulluler, le douglas étant encore moins concerné par ces attaques. Seuls les pins peuvent être affectés par des attaques de sténographes.

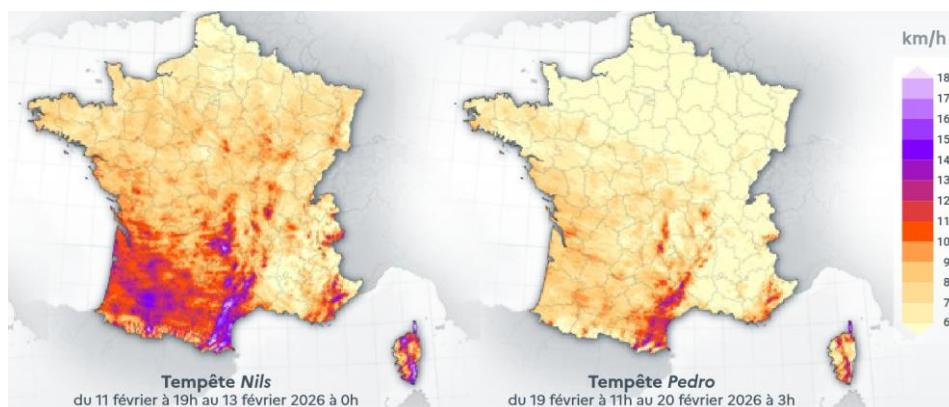


Fig.3 Estimation des rafales maximales de vent lors des tempêtes Nils et Pedro des 12 et 19 février 2026 (Météo-France)

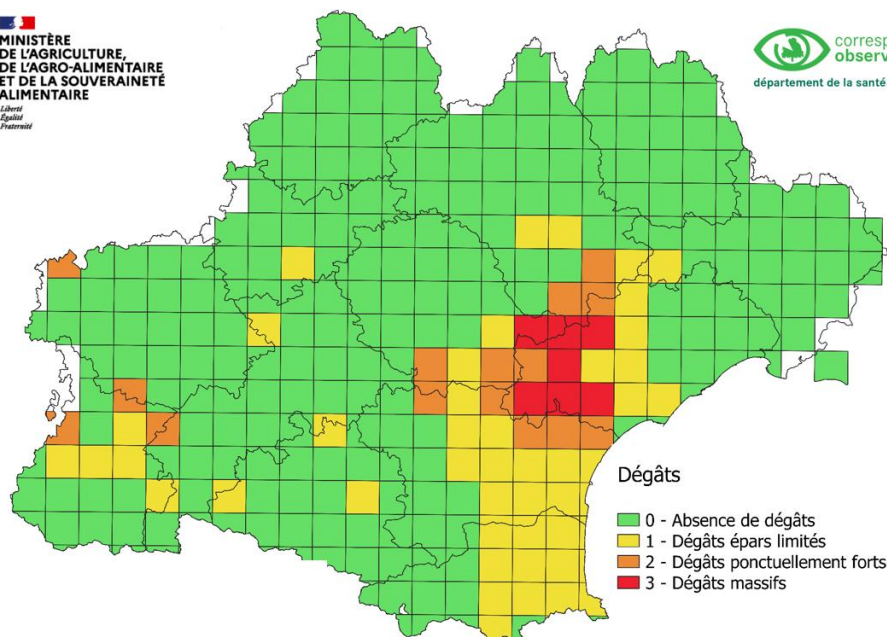


Fig.4 Estimation des dégâts dans les peuplements résineux liés aux tempêtes Nils et Pedro en Occitanie - état des lieux au 10 avril 2026 à partir des éléments connus par les correspondants-observateurs du DSF (O. Corvi, CO-DSF, DRAAF, avril 2026)



Fig.5 Volis dispersés d'épicéas en lien avec les chutes de neige lourde de fin décembre 2025 sur le Lévézou (Aveyron, J. Gagneux, CO-DSF, DDT 12), volis et chablis massifs d'épicéas en lien avec la tempête Nils du 12 février 2026 à Murat-sur-Vèbre (Tarn, M. Ocana, CO-DSF, CNPF) et en forêt domaniale de l'Espinouse (Hérault, M. Mirabel, DSF)



Quelle est la situation en ce début de printemps ?

Ce mois d'avril est marqué par le maintien de conditions majoritairement anticycloniques et des températures nettement plus élevées que les normales avec des épisodes de chaleurs précoces. (par exemple +3,5 °C à Lacaune à 800 mètres d'altitude, **Fig.6**)

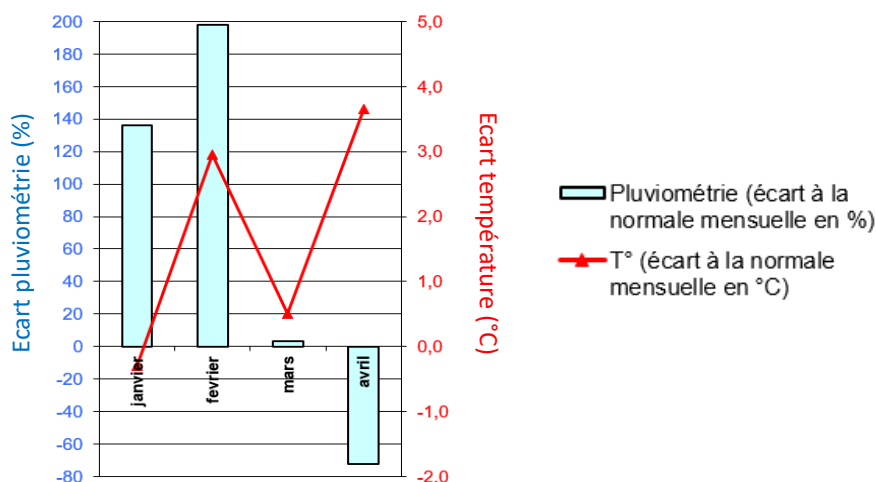


Fig.6 Météorologie 2026 (du 1^{er} janvier au 29 avril 2026) à Lacaune (Haut-Languedoc, 811m)
Écarts aux normales* mensuelles en température et pluviométrie (source de données MétéoFrance)
* normales 1991-2020

Cette douceur a permis un début d'envols des typographes, détectés par les piégeages phéromonaux relevés hebdomadairement par les correspondants-observateurs du DSF dans le cadre du monitoring des populations de scolytes dans la sylvoécocorégion du Haut-Languedoc. (**Fig.7**) Pour rappel, la date de sortie d'hivernation des scolytes détermine le début de colonisation des arbres. Le typographe essaime lorsqu'il a atteint sa maturité (il est alors noir (**Fig.1**)) et en théorie lorsque la température dépasse 18 à 20°C pendant 3 jours successifs, sans gel la nuit et sans pluie.



Fig.7 Suivis des essaimages d'*Ips typographus* par piégeages phéromonaux dans le Tarn en avril 2026
(S. Bless, CO-DSF, ONF)

En lien avec ces essaimages de scolytes, les premières attaques de typographe et de chalcographe sur chablis et volis d'épicéa ont été observées dans le Haut-Languedoc en cette seconde quinzaine d'avril. Les symptômes caractéristiques d'une colonisation réussie sont l'émission de sciure rousse, la présence de galeries maternelles sous-corticales avec les insectes en train de creuser celles-ci et d'effectuer les pontes en vue des développement larvaires à venir. (**Fig.8**)

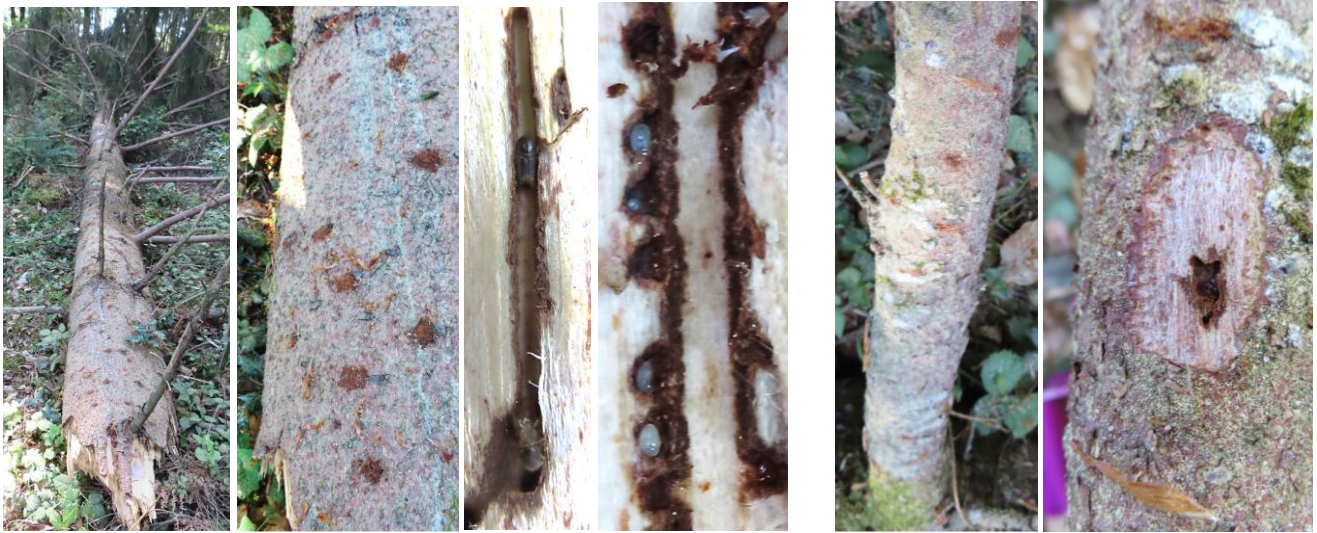


Fig.8 Colonisation de volis d'épicéa commun par le typographe (à gauche) et le chalcographe (à droite) dans le Tarn à 700 mètres d'altitude le 24 avril 2026 : sciure rouge, galeries maternelles et encoches de pontes avec des œufs en train d'éclore (S. Bless, CO-DSF, ONF et M. Labro, CO-DSF, DDT 81)

Quelles mesures à prendre dès à présent ?

La mesure importante consiste à exploiter rapidement les volis, chablis et chandelles qui ont pu survenir localement au cours de l'hiver 2025/2026, pour limiter le nombre de sites de reproduction favorables aux scolytes, en priorisant ceux qui ont été colonisés (émission de sciure rouge en lien avec les nouvelles attaques) et ceux qui sont toujours attractifs pour les scolytes (frais et non secs). Les dégâts épars et les petites zones de chablis couvrant jusqu'à 2 ha, sont à traiter en premier. (Fig.9) Si les chablis et les volis sont très dispersés dans les peuplements et ne sont pas exploitables, l'écorçage est préconisé notamment s'ils sont frais ou colonisés par le typographe.

On veillera également à repérer le plus tôt possible les foyers actifs de scolytes en priorisant les alentours de foyers de typographe de 2025 qui peuvent se révéler en ce printemps avec la reprise d'activité physiologique des arbres (rougissements et chutes d'aiguilles).

Avec des conditions météorologiques clémentes, il ne faut pas plus de 4 à 8 semaines entre la ponte et l'envol du typographe adulte ; ce délai pouvant être allongé de plusieurs semaines selon l'altitude et avec des températures défavorables au développement de l'insecte. Ainsi, les épicéas colonisés par le typographe en cette seconde quinzaine d'avril devraient être sortis des forêts avant fin mai – mi-juin si les températures devaient perdurer anormalement chaudes au cours de cette période. C'est l'exploitation et la sortie rapide de ces bois porteurs d'insectes qui peut limiter le risque d'épidémie des populations de scolytes (en les transportant hors forêt, soit via un stockage à plus de 5 km des massifs forestiers soit en les écorçant rapidement). L'exploitation mécanisée détruit une partie des insectes mais ne suffit pas si celle-ci n'est pas complétée d'un écorçage notamment à l'aide de [têtes d'abattage-écorceuse](#). L'exploitation des arbres rouges ou morts avec écorce décollée ne présente plus aucun intérêt pour la lutte.

Le piégeage de masse à l'aide de phéromones n'est pas préconisé du fait de sa faible efficacité dans la baisse des populations de scolytes. Ces mesures de lutte préventives et actives sont à mettre en œuvre pour limiter le retour à une phase épidémique des populations de typographe (cf [fiche DSF lutte typographe](#)). Ce risque est d'autant plus fort si des épisodes de sécheresse ou de canicule surviennent au cours des mois à venir.

Rédaction : M. Mirabel





Fig.9 Chablis et volis épars d'épicéa commun qui doivent être exploités ou écorcés en priorité (Tarn, S. Bless, CO-DSF, ONF et M. Labro, CO-DSF, DDT 81)

Organisation du DSF

Depuis 1989, le Département de la santé des forêts est en charge de la surveillance sanitaire des forêts françaises avec les objectifs principaux de diagnostic, d'assistance et de conseil auprès des gestionnaires et propriétaires forestiers, notamment dans la gestion des crises sanitaires, d'identifier d'éventuels bioagresseurs émergents, d'acquérir et de structurer une mémoire longue sur les problématiques sanitaires forestières, de suivre leurs évolutions, d'étudier les fonctionnements et les dysfonctionnements des écosystèmes forestiers.

Pour la région Occitanie, le DSF s'appuie sur un réseau de 38 forestiers de terrain appelés correspondants-observateurs travaillant au sein de différents organismes (16 à l'ONF, 14 au CNPF, 7 au sein des DDT-DRAAF, 1 en Chambre d'Agriculture) que chaque propriétaire-gestionnaire forestier peut solliciter.

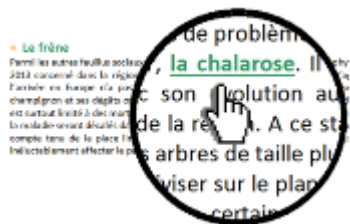
Pour plus de renseignements, toutes les actualités DSF régionales sont disponibles sur :

<https://draaf.occitanie.agriculture.gouv.fr/sante-des-forets-r539.html>

<https://draaf.paca.agriculture.gouv.fr/sante-des-forets-r326.html>

Et toutes les actualités DSF nationales sur :

<https://agriculture.gouv.fr/la-sante-des-forets>



**Pour en découvrir davantage
cliquez sur les mots soulignés!**

