



BSV BILAN MAÏS 2023

PRESENTATION DU RESEAU

Les informations compilées dans le BSV maïs sont de plusieurs origines :

- Réseau de pièges : deux bioagresseurs sont principalement concernés, la sésamie et la pyrale.

Le réseau est composé de pièges lumineux et de pièges à phéromones : les pièges à phéromones permettent de détecter le début du vol, les pièges lumineux sont les plus adaptés au suivi du vol dans sa totalité. Ces pièges sont répartis sur l'ensemble du territoire.

En 2023 :

- Pour la sésamie, 11 pièges à phéromones et 23 pièges lumineux ;
- Pour la pyrale, 11 pièges à phéromones et 22 pièges lumineux.

Les pièges sont relevés deux fois par semaine, le lundi et le jeudi

Les pièges lumineux n'étant pas sélectifs d'une espèce, des héliothis peuvent aussi être capturés.

- Modélisation : des analyses prévisionnelles de l'évolution de la pyrale et de la sésamie sont réalisées et permettent de compléter les informations issues des piégeages. Les simulations sont réalisées pour un panel de stations météo couvrant la variabilité de l'ouest de l'Occitanie.
- En parallèle du réseau de piégeages, ces observations sont complétées, en particulier pour les bioagresseurs qui ne sont pas capturés par ces pièges, par des informations ponctuelles de la part des membres du comité de rédaction et potentiellement de l'ensemble des acteurs du territoire qui suivent la culture du maïs, y compris les maïs spéciaux.

Directeur de publication :

Denis CARRETIER
Président de la Chambre
Régionale d'Agriculture
d'Occitanie
BP 22107
31321 CASTANET
TOLOSAN Cx
Tel 05.61.75.26.00

Dépôt légal : à parution

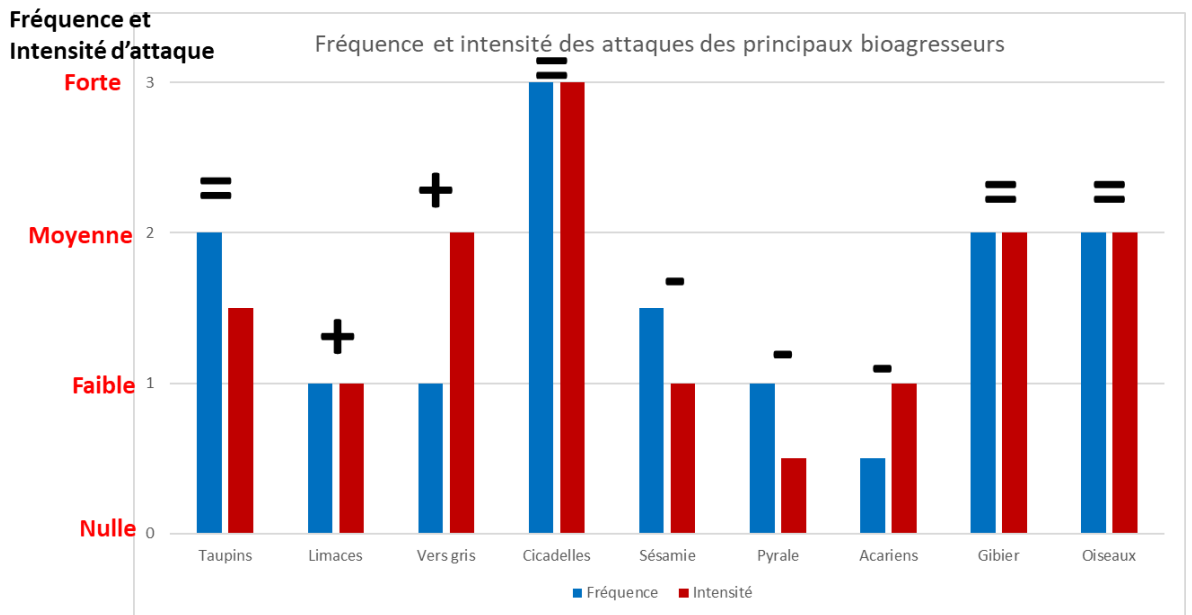
Comité de validation :

Arterris, Arvalis Institut du
Végétal, Chambres
d'Agriculture de Hte-
Garonne et du Tarn,
Chambre régionale
d'Agriculture d'Occitanie,
DRAAF Occitanie, Qualisol,
RAGT, Terres Inovia, Val
de Gascogne, Vivadour,



Action du plan Ecophyto piloté
par les ministères en charge
de l'agriculture, de l'écologie,
de la santé et de la recherche,
avec l'appui technique et
financier de l'Office français de
la Biodiversité

PRESSION BIOTIQUE



La gravité de l'attaque combine donc la fréquence et l'intensité de l'attaque des parcelles touchées. Ces paramètres reflètent la pression sanitaire de l'année, sans prendre en compte la mise en œuvre des différentes stratégies de protection.

- Légende : Fréquence = régularité des dégâts observés - Intensité = gravité des dégâts observés

Niveaux d'attaque de nul = 0 à fort = 3

+, - et = : évolution de la pression par rapport à l'année antérieure

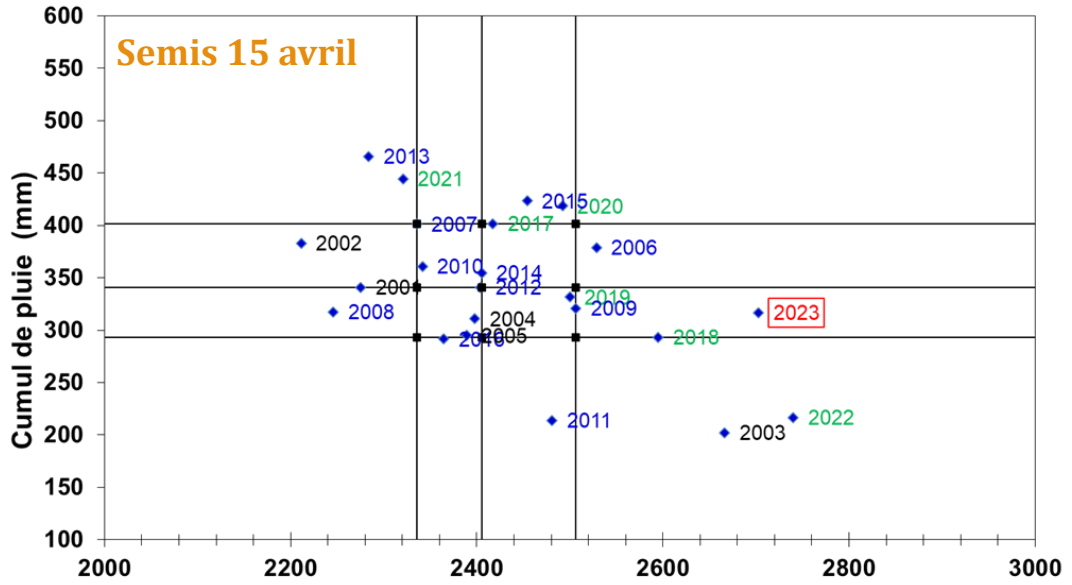
La campagne 2023 est caractérisée par :

- une climatologie contrastée entre le printemps, humide et l'été, globalement sec, chaud, avec des séquences pluvio-orageuses.
- des rendements de la culture bons à excellents, de meilleur niveau qu'en 2022.
- une présence modérée des bioagresseurs aériens, hormis la cicadelle.

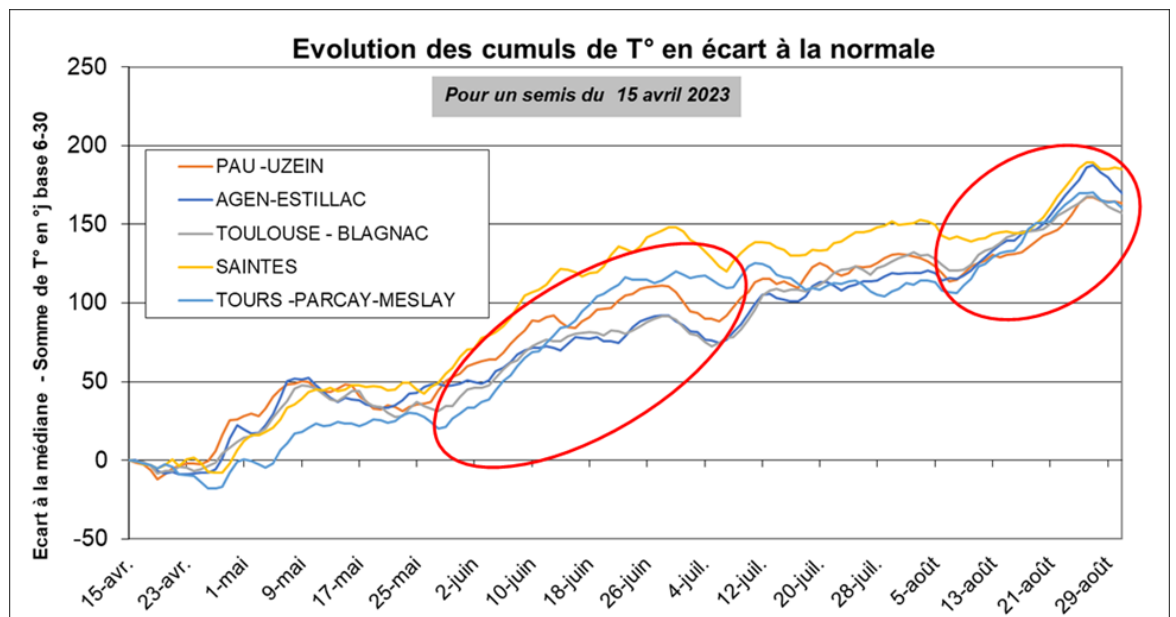
FACTEURS DE RISQUE SANITAIRE

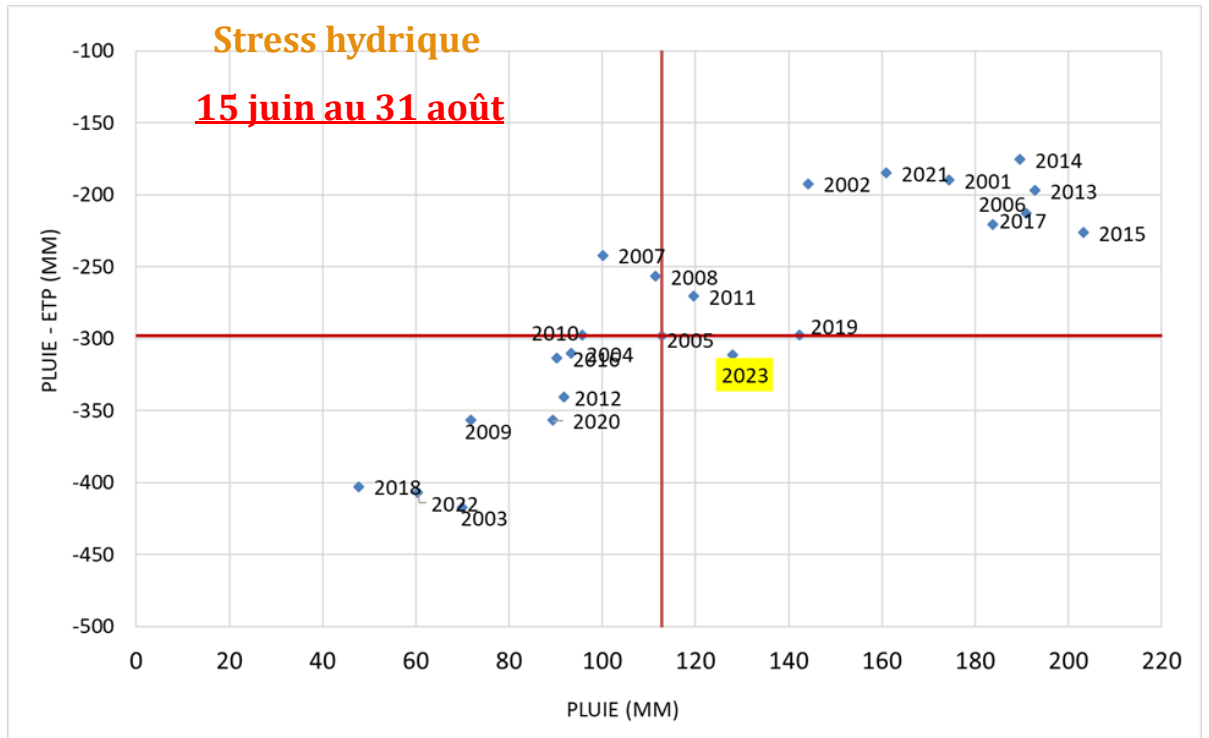
• Bilan climatique

- Des sommes de températures globalement élevées ;
- Deux périodes avec des températures maxi > à 35°C ;
- Une pluviométrie bien présente en début de cycle, une forte demande climatique sur la deuxième partie du cycle.



Montauban (82) Somme température base 6-30 depuis le **15/04/23**





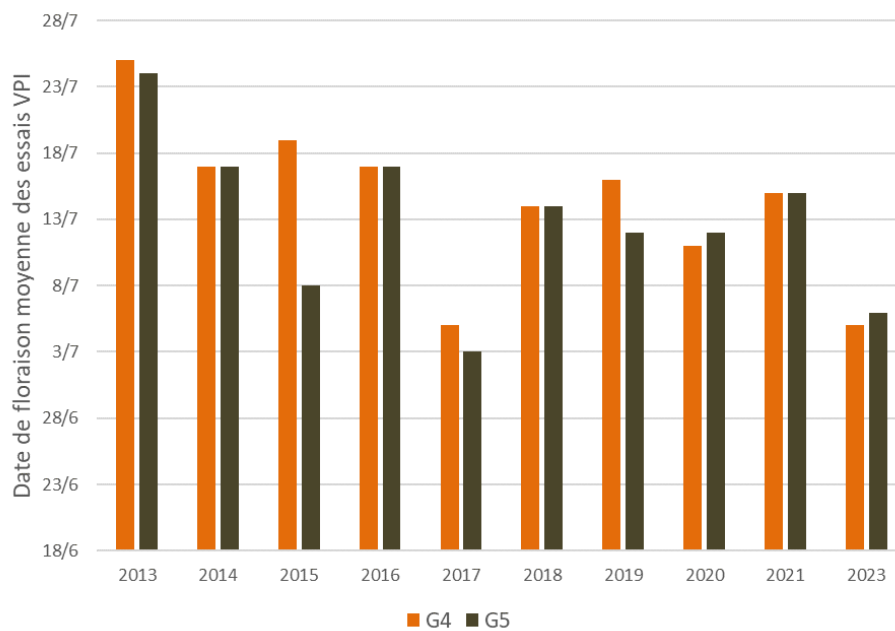
Montauban (82)

• Stades phénologiques clés

Conséquences de la climatologie 2023 :

- Une floraison précoce ;
- Une humidité du grain faible à la récolte

Date de floraison en fonction des années



La campagne maïs en résumé

• Retard des semis



- notamment sur l'Ouest, Occitanie

• Ravageurs



- Semis étalés, levée lente -> une exposition plus longue aux ravageurs de début de cycle
- Des stratégies d'impasse de protection montrent leurs limites avec des levées ralenties

• Fertilisation



- Pas ou peu de pluies pour positionner / valoriser l'azote
- Des carences liées à une mauvaise implantation



RDV technique maïs Sud -Ouest 2023

42

• Désherbage



- Pluies printanières régulières => efficacités des racinaires en prélevée ou post précoce (attention au stade des adventices)
- Rattrapages en post délicats: conditions peu poussantes, puis conditions chaudes. De nombreux échecs.
- Désherbage mécanique efficace en conditions sèches, mais pas toujours possible à mettre en œuvre.

• Eau



- La campagne d'irrigation débute tard (pluies juin).
- Des pluies estivales variables. Sécheresse plus marquée en Occitanie.
- Prime à l'esquive (retour chaleur/sec miaout)

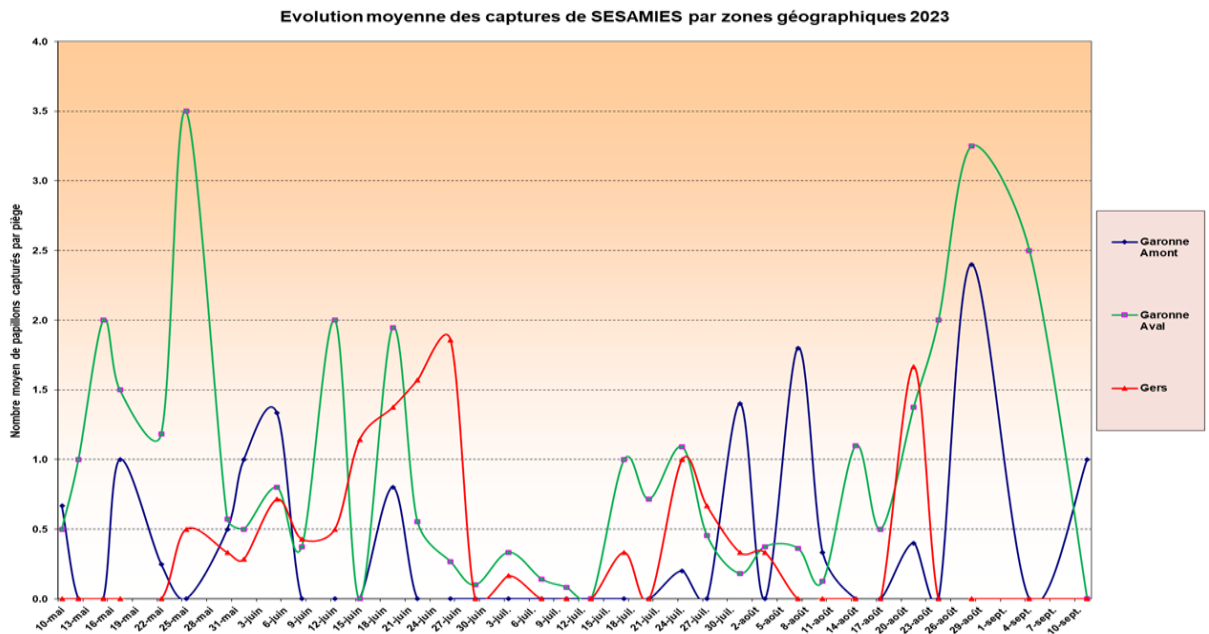
• Récolte



- Rendements bons mais variables. Récoltes précoces avec de faibles taux d'humidité.
- Bonne qualité dans l'ensemble. Points de surveillance : AFLA, alcaloïdes du datura.

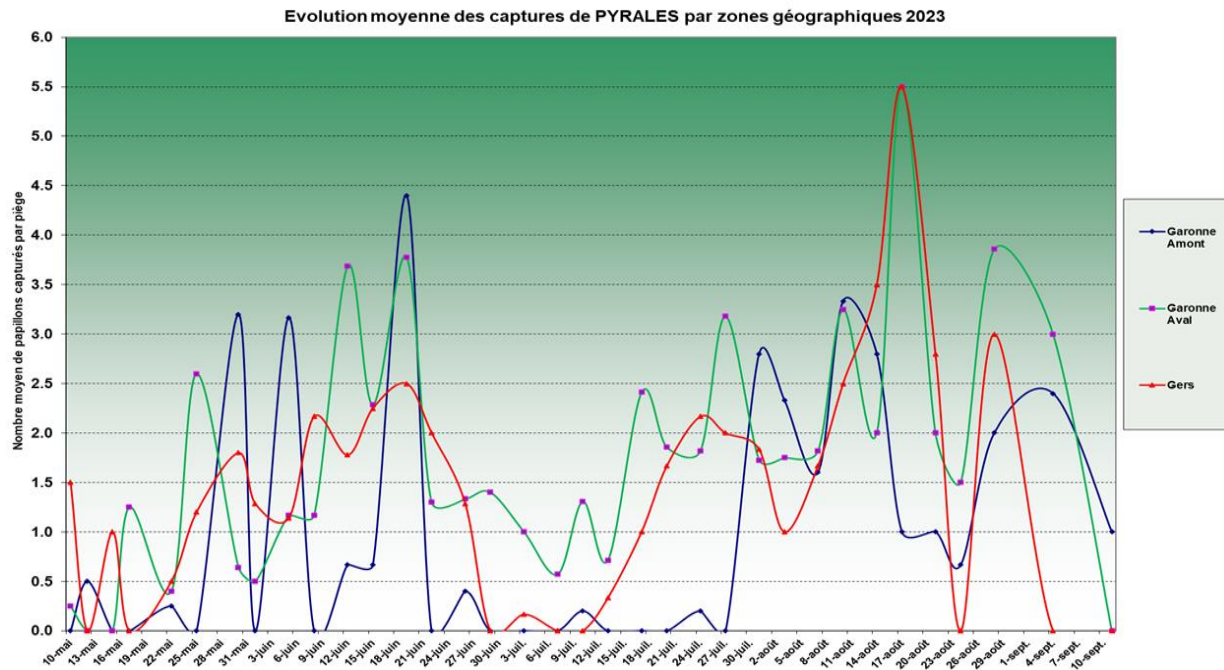
RAVAGEURS PRINCIPAUX

• Chenilles phytophages : Sésamie



Des quantités de papillons piégés faibles, mais deux vols très étalés. Quelques dégâts de la première génération entraînant des pertes de pied. Des dégâts dus à la deuxième génération encore en retrait, hormis quelques parcelles parmi les moins avancées.

• Chenilles phytophages : Pyrale



Des quantités de papillons piégés peu importantes. Peu de dégâts des deux générations.

• Cicadelle

Encore une campagne très favorable à ce bioagresseur, qui a pu enchaîner les générations. La nuisibilité est surtout visible pour les maïs spéciaux.

AUTRES OBSERVATIONS

• Taupins

Des attaques de taupins ont été d'autant plus visibles que la croissance du maïs en début de cycle était peu rapide. Les dégâts ont été le plus souvent diffus. Ponctuellement, des resemis ont pu être nécessaires.

• Limaces

Un climat printanier humide favorable à l'activité des limaces.

• Vers gris

Des parcelles concernées surtout parmi les derniers semis, tant en maïs conso qu'en maïs spéciaux ; des attaques qui ont pu être fortes ponctuellement.

• Oiseaux : corvidés, colombidés

Des dégâts d'oiseaux ont accompagné toute la période de semis. Ils ont été le plus souvent diffus, parfois plus contraignants, particulièrement pour les maïs spéciaux.

• Sangliers

L'activité des sangliers est restée importante pendant toute la période de semis et des premiers stades. Elle concerne l'ensemble du territoire. Ces dégâts ont pu nécessiter des resemis.

• Acariens

Une pression peu marquée en fin de cycle, très inférieure à celle de 2022.