



## A retenir

<b>OÏDIUM</b>	Surveillez les stades dans les parcelles sensibles
<b>MILDIU</b>	Un épisode à priori peu contaminant
<b>BLACK ROT</b>	1 <sup>ers</sup> symptômes sur feuilles dans parcelle à fort historique dans l'Hérault

Annexes : [Liste des mesures alternatives et prophylactiques en viticulture](#)  
[Note-technique-commune-vigne-2026.pdf](#)  
[BSV LR mars 2026 annexes modèles](#)

## PLUVIOMETRIE

Répartition des pluies – cumul hebdomadaire du 07 au 12/04/2026 – échelle du Min au Max (0 à 23 mm)  
 Source IFV

		7-avr.	8-avr.	9-avr.	10-avr.	11-avr.	12-avr.
AUDE	ALAIGNE	0	0	0	0	0,1	10,6
	CAZILHAC	0	0	0	0	0	11
	LEZIGNAN	0	0	0	0	0,2	12,2
	LIMOUX	0	0	0	0	0	11,4
	NARBONNE	0,2	0	0	0	0	12,9
GARD	AIGUES-MORTES	0	0	0	0	0	0,8
	BARJAC	0,4	0	0,2	0	0,4	1,6
	CARDET	0,1	0	0	0	0	9,4
	CHUSCLAN	0	0	0	0	0	0,1
	SAINT-GILLES	0	0	0	0	0	0
	VILLEVIEILLE	0	0	0	0	0	6,2
HERAULT	MARSEILLAN	0,1	0	0	0	0	8,2
	OLONZAC	0	0	0	0	0,4	12,2
	POUZOLLES	0	0	0	0	0	9,2
	PUISSERGUIER	0	0	0	0	0,1	9,8
	SAINT-JEAN-DE-FOS	0	0	0	0	0	7
	VALFLAUNES	0,1	0	0	0	0	8,3
PO	ESTAGEL	0	0	0	0	0,3	7,6
	LAROQUE-DES-ALBERES	0	0	0	0	0	5,6
	LLUPIA	0	0	0	0	0	3,1
	PIA	0,2	0	0	0	0,5	4,4
	RODES	0	0	0	0	0	6,3



Directeur de publication :

Denis CARRETIER  
Président de la Chambre  
Régionale d'Agriculture  
d'Occitanie  
BP 22107  
31321 CASTANET  
TOLOSAN Cx  
Tel 05.61.75.26.00

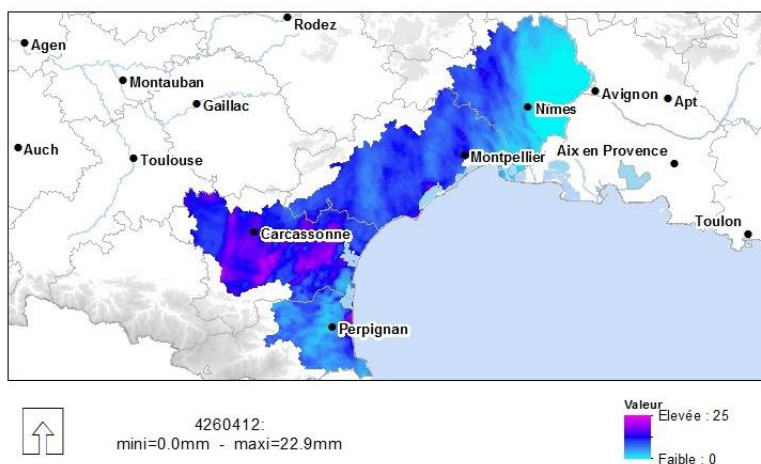
Dépôt légal : à parution

Comité de validation :  
Chambres d'agriculture et  
l'Aude, du Gard, de l'Hérault,  
des Pyrénées-Orientales,  
Chambre régionale  
d'agriculture d'Occitanie,  
IFV, FREDON Occitanie,  
DRAAF Occitanie

**écophyto**

Réduire et améliorer l'utilisation des phytos

Action pilotée par le Ministère  
chargé de l'agriculture et le  
ministère chargé de l'écologie,  
avec l'appui financier de  
l'Agence Française pour la  
Biodiversité, par les crédits  
issus de la redevance pour  
pollutions diffuses attribués au  
financement du plan Ecophyto



## STADES PHENOLOGIQUES

Dans les parcelles observées, les stades phénologiques varient de :

- « **éclatement des bourgeons** » (stade 06 ou D ou BBCH 10) dans les **secteurs tardifs et/ou parcelles tardives**
- à « **8 - 9 feuilles** » (BBCH 18-19) dans les **parcelles et cépages précoces en zone précoce.**

Les stades majoritairement observés sont compris entre « **première feuille étalée** » (stade 07 ou BBCH 11) et « **5 ou 6 feuilles étalées, inflorescences visibles** » (stade 12 ou F ou BBCH 14-53).

Les stades phénologiques conservent l'**avance d'environ 2 semaines** par rapport à 2025.

Dans les secteurs précoces des Pyrénées-Orientales, de nombreuses parcelles présentent des grappes au stade boutons floraux séparés en ayant au maximum 8-9 feuilles étalées.



5 ou 6 feuilles étalées,  
inflorescences visibles

## OÏDIUM (*Erysiphe necator*)

### • Données de modélisation

#### × DAC ADN

Les stades phénologiques des parcelles varient de « peu sensibles » à « sensibles ».

**Facteur Météo d'Infection (FMI)** : il a diminué avec les baisses de températures entre les 11 et 14 avril et il augmente à nouveau à partir du 16 avril.

**La prise de sporées** est nulle sur l'ensemble des capteurs sur les échantillons des 9 et 10 avril.

**Le risque** est de niveau 2 pour l'ensemble des parcelles sauf pour l'Hérault à Roujan où il est de niveau 1.

### • Situation au vignoble

#### × Aude

Quelques symptômes de type drapeau sont repérés sur le secteur Littoral : La Palme et Leucate dans des parcelles à historique sur cépage Carignan.

#### × Gard

De nouveaux drapeaux sont observés sur Carignan notamment dans la Vallée du Rhône Sud.

#### × Hérault

Par unité agro-climatique, le stade phénologique dominant observé sur Carignan est le suivant :

- « 2 ou 3 feuilles étalées » dans le Minervois, la Vallée de l'Orb Lodévois et le Nord Montpelliérais,



Drapeaux sur Carignan

- « 5 ou 6 feuilles étalées, inflorescences visibles » dans les Hauts-Coteaux, le Biterrois, les Basse et Moyenne Vallée de l'Hérault et le Montpelliérais.

Des drapeaux sont à nouveau observés dans les unités agro-climatiques des Hauts-Coteaux, du Biterrois, des Basse et Moyenne Vallée de l'Hérault et du Montpelliérais.

Les 1<sup>ers</sup> symptômes sur feuilles sont notés dans les Basse Vallée et la Moyenne Vallée de l'Hérault sur Cabernet Sauvignon, Carignan et Roussanne.

#### × Pyrénées-Orientales

Les symptômes drapeaux sont visibles sur Carignan notamment dans les parcelles les plus avancées. Dans notre réseau d'observation, certaines parcelles présentent jusqu'à 12 % de ceps avec au moins un drapeau.

Dans le vignoble départemental des repiquages sur feuilles sont déjà visibles avec une fréquence faible (jusqu'à 10 % de fréquence).

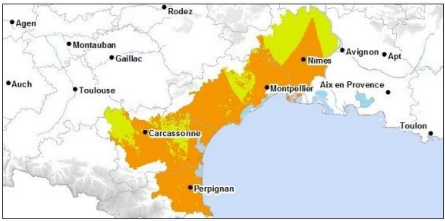
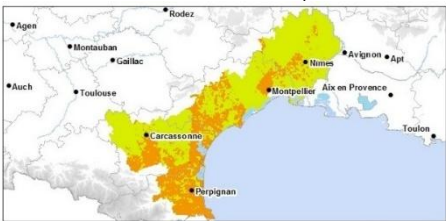
**Evaluation du risque** : il est lié à l'historique de la parcelle, à la sensibilité du cépage, à son stade phénologique et à son environnement.

Surveillez les symptômes et les stades phénologiques des cépages/situations sensibles (Carignan, Chardonnay, Roussanne...).

## MILDIOU *(Plasmopara viticola)*

### • Données de la modélisation

#### × Potentiel Système *(modélisation arrêtée au 12 avril compris)* :

	Situation au 12 avril	Simulation au 20 avril
Risque modélisé Mildiou	<p>Le Risque <b>modélisé</b> est toujours en baisse régulière. Il est encore fort sur une partie de la région mais de nombreuses zones apparaissent en risque faible).</p>  <p>fait le 07/04/2026</p>	<p>Le Risque <b>modélisé</b> poursuit sa baisse et passera majoritairement faible à 7 jours. Quelques secteurs sont encore en risque fort (département des Pyrénées-Orientales, quelques secteurs dans l'Aude et l'Hérault).</p>  <p>fait le 13/04/2026</p>

Contaminations modélisées mildiou	<p>Compte tenu des prévisions météo passées, la maturité des tout premiers œufs d'hiver a été modélisée à partir du :</p> <ul style="list-style-type: none"> <li>• <b>9 avril</b> sur l'Hérault.</li> <li>• <b>10 avril</b> sur l'Aude</li> <li>• <b>12 avril</b> sur le Gard</li> </ul> <p>Avant cette date, aucune contamination pré-épidémique n'a pu être modélisée.</p> <p>Démarrage des premières contaminations pré-épidémiques détectées :</p> <p>Sur les pluies du <b>12 avril sur</b> :</p> <p>(11) Cabardès, Carcassonnais, Corbières Occidentales, Haute vallée, Hautes Corbières, Limouxin, Littoral sud, Malepère Est, Minervois ouest (30) La Vaunage, Sables, Salavès (34) Biterrois, Minervois, Montpelliérais, Nord Montpelliérais</p> <p><b>La sortie des tâches n'est pas annoncée.</b></p> <p><u>La masse des œufs n'est pas encore mûre.</u></p>	<p>Compte tenu des prévisions météo actuelles, la maturité des tout premiers œufs d'hiver est modélisée à partir du</p> <ul style="list-style-type: none"> <li>• <b>13 avril</b> sur les Pyrénées-Orientales</li> </ul> <p>Avant cette date, aucune contamination pré-épidémique ne peut être modélisée.</p> <p>Démarrage annoncé des premières contaminations pré-épidémiques :</p> <p>Sur les pluies du <b>13 avril sur</b> :</p> <ul style="list-style-type: none"> <li>• (11) Carcassonnais, Haute Vallée, Limouxin, Malepère Est,</li> <li>• (30) Garrigue Sommiérois, La Vaunage,</li> <li>• (34) Basse Vallée de l'Hérault, Montpelliérais, Nord Montpelliérais</li> </ul> <p>Compte tenu des prévisions météo actuelles, la maturité de la <b>masse des œufs</b> d'hiver est modélisée à partir du :</p> <ul style="list-style-type: none"> <li>• <b>21 avril</b> : Moyenne Vallée de l'Hérault (34)</li> <li>• <b>24 avril</b> : Corbières Occidentales (11), Minervois (11 et 34)</li> </ul> <p>Avant cette date, aucune contamination épidémique ne peut être modélisée.</p>
-----------------------------------	--	---

Vert = Rien à signaler

Bleu = démarrage de nouvelles contaminations

#### × Maturité des œufs (suivi laboratoire IFV)

La maturité des « œufs d'hiver » fait l'objet d'un suivi spécifique en laboratoire. Elle s'observe à partir d'échantillons de feuilles collectés sur différents sites et conservés en conditions naturelles durant tout l'hiver. Dès fin mars, chaque semaine, une fraction de ces lots est expédiée au laboratoire pour être étudiée (au laboratoire à 20°C et en conditions extérieures). La maturité des œufs est considérée comme acquise dès que la germination des spores contenues dans les échantillons s'effectue en moins de 24 h.

L'observation des œufs a démarré mi-mars, pour les sites de Carcassonne (11) et Rodilhan (30). Les échantillons des 2 sites ont germé au laboratoire, ainsi que quelques germinations en extérieur en moins de 24 h. On considère la maturité atteinte.

#### Interprétation :

Le risque modélisé diminue sur la région. Cependant, les premiers œufs d'hiver sont identifiés comme mûrs et les pluies du 12 avril lancent les premières contaminations pré épidémiques. Ce sont des contaminations de faibles ampleurs qui conditionnent la recherche des premiers foyers primaires. Les conditions météo de la semaine à venir ne semblent pas idéales (vent fort et températures faibles) pour le développement du mildiou. Il est possible que les tâches issues de ces contaminations tardent à sortir voire ne sortent pas.

× **Milstop** (modélisation arrêtée au 12 avril compris) :

	Semaine du 16 au 22 mars			Semaine du 30 mars au 6 avril			Semaine du 7 au 12 avril		
	Contaminations	Niveau de risque	Sortie de tâche à partir du :	Contaminations	Niveau de risque	Sortie de tâche à partir du :	Contaminations	Niveau de risque	Sortie de tâche à partir du :
LEUCATE	-	-	-	-	-	-	-	-	-
ALAIGNE	-	-	-	-	-	-	-	-	-
LEZIGNAN	-	-	-	-	-	-	-	-	-
CARCASSONNE	-	-	-	-	-	-	-	-	-
NARBONNE	-	-	-	-	-	-	-	-	-
BAGNOLS SUR CEZE	-	-	-	-	-	-	-	-	-
TAVEL	-	-	-	-	-	-	-	-	-
GENERAC	-	-	-	-	-	-	-	-	-
VAUVERT	-	-	-	-	-	-	-	-	-
CARDET	-	-	-	-	-	-	12/4	3	28/4
SOMMIERES	22/3	1	16/4	-	-	-	-	-	-
BOURDIC	-	-	-	-	-	-	-	-	-
ST JEAN DE FOS	-	-	-	-	-	-	12/4	2	28/4
VALFLAUNES	22/3	1	16/4	-	-	-	12/4	2	28/4
MARSEILLAN	-	-	-	-	-	-	12/4	1	28/4
POUZOLLES	-	-	-	-	-	-	-	-	-
BEZIERS	-	-	-	-	-	-	-	-	-
ST CHRISTOL	-	-	-	-	-	-	-	-	-
PRADES SUR VERNAZOBRE	-	-	-	-	-	-	-	-	-
OLONZAC	-	-	-	-	-	-	-	-	-
VILLEMAGNE LARGENTIERE	-	-	-	-	-	-	-	-	-
FRONTIGNAN	-	-	-	-	-	-	12/4	2	28/4
PLAISSAN	-	-	-	-	-	-	12/4	1	28/4
LAURENS	-	-	-	-	-	-	-	-	-
LAROQUE DES ALBERES	22/3	2	15/4	-	-	-	-	-	-
PERPIGNAN RIVESALTES	22/3	2	15/4	-	-	-	-	-	-
SAINT PAUL FENOUILLET	-	-	-	30/3	1	22/4	-	-	-

Gravité **théorique** des foyers primaires susceptibles de se former :

-	<i>pas de contamination</i>	3	<i>risque Moyen</i>
R	<i>repiquages</i>	4	<i>risque Fort</i>
1	<i>risque Limite</i>	5	<i>risque Très Fort</i>
2	<i>risque Faible</i>		

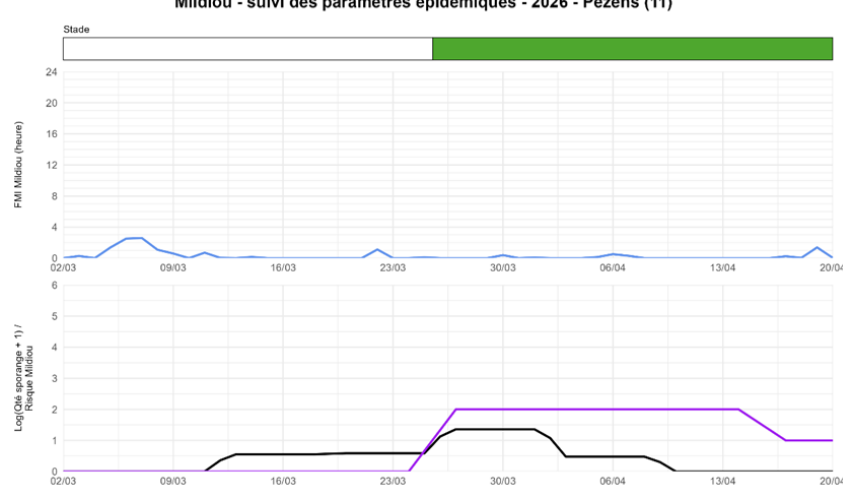
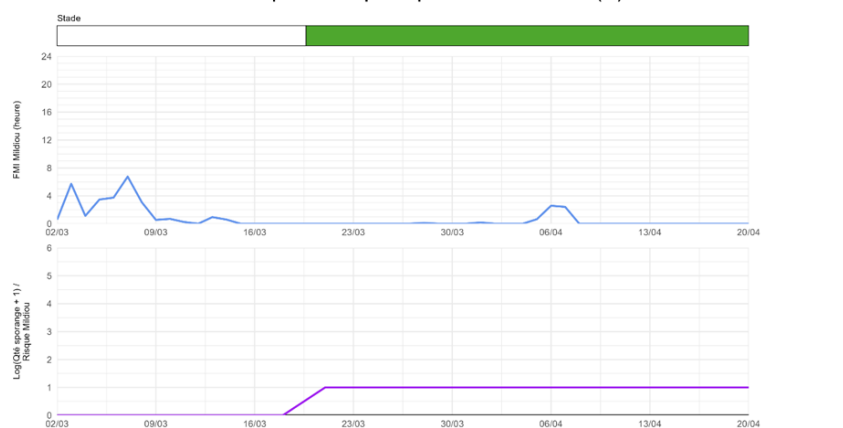
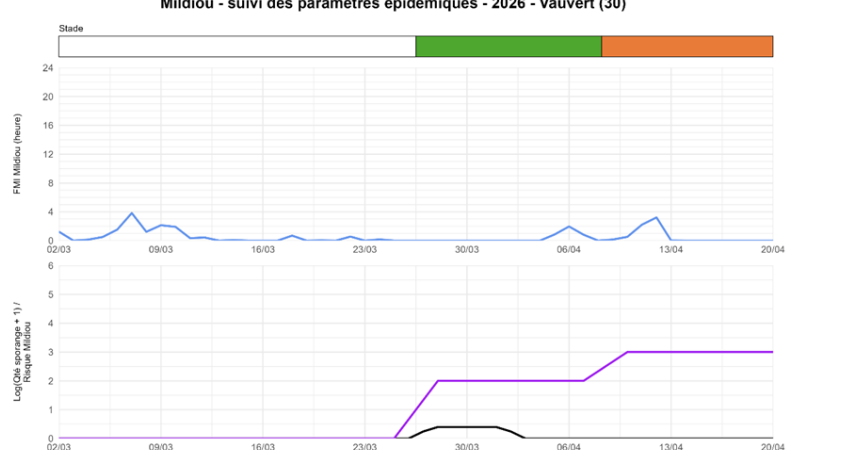
D'après la modélisation, les conditions météorologiques enregistrées du 7 au 12 avril génèrent des contaminations primaires :

- dans le Gard sur la station de Cardet. Le risque associé à ces contaminations est Moyen,
- dans l'Hérault sur les stations de Frontignan, Saint Jean de Fos et Valflaunès avec un niveau de risque Faible et sur les stations de Marseillan et Plaissan avec un niveau de risque Limite.

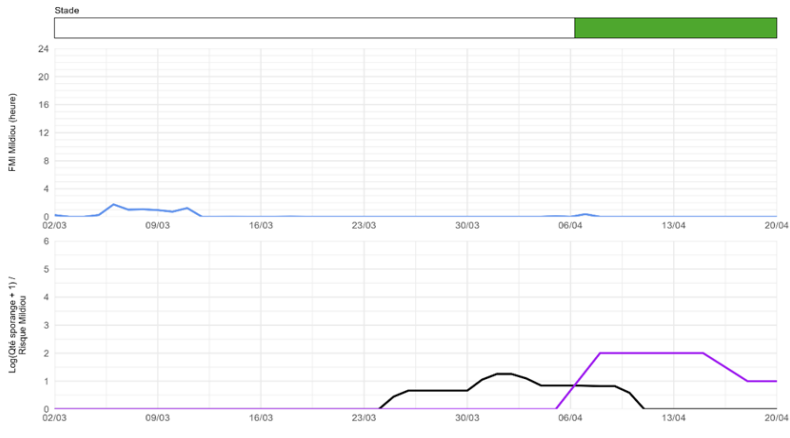
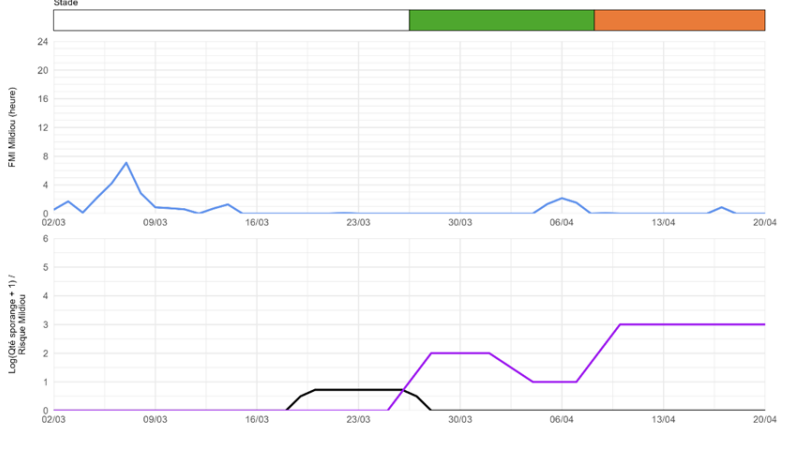
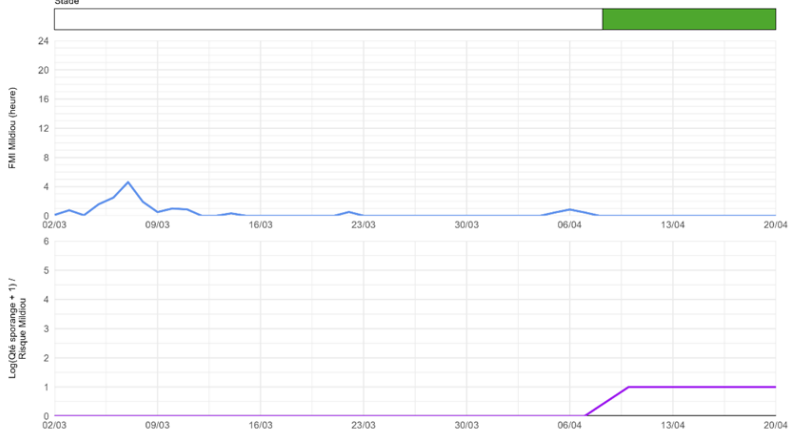
Les symptômes des contaminations enregistrées :

- le 22 mars sont attendues à partir du 15 avril,
- le 30 mars sont attendues à partir du 22 avril.

× DAC ADN :

<p>Mildiou - suivi des paramètres épidémiques - 2026 - Pezens (11)</p> 	<p><u>Stade phénologique :</u> Considéré comme moyennement sensible.</p> <p><u>Facteur Météo d'Infection :</u> La météo n'est plus propice à l'infection jusqu'au 17/04 avec un cumul de 2 heures de FMI du 17/04 au 20/04.</p> <p><u>Sporée aérienne <i>P. viticola</i> :</u> 14 sporanges sont mesurés sur l'échantillon du 02/04 au 09/04. L'activité de <i>P. viticola</i> reste soutenue sur cette parcelle (100% d'échantillons positifs).</p> <p><u>Risque épidémique :</u> Les quatre premiers échantillons de l'année ont été positifs à <i>P. viticola</i>. Le stade moyen de la parcelle devient moyennement sensible (4 feuilles étalées). La météo reste cependant peu propice. Le risque reste donc à 2 sur les prochains jours.</p>
<p>Mildiou - suivi des paramètres épidémiques - 2026 - Prat de Cest (11)</p> 	<p><u>Stade phénologique :</u> Considéré comme moyennement sensible.</p> <p><u>Facteur Météo d'Infection :</u> Pas d'heure de FMI sur la semaine passée et à venir.</p> <p><u>Sporée aérienne <i>P. viticola</i> :</u> Aucune sporée aérienne n'a été détectée sur la parcelle.</p> <p><u>Risque épidémique :</u> Le risque reste faible sur la semaine à venir. L'absence de sporée mesurée ne permet pas de valider une activité du pathogène sur la parcelle.</p>
<p>Mildiou - suivi des paramètres épidémiques - 2026 - Vauvert (30)</p> 	<p><u>Stade phénologique :</u> Considéré comme sensible.</p> <p><u>Facteur Météo d'Infection :</u> Cumul de 4 heures de FMI du 05/04 au 07/04. 6 heures de FMI du 09/04 au 13/04.</p> <p><u>Sporée aérienne <i>P. viticola</i> :</u> Aucune sporée aérienne n'a été détectée sur la parcelle sur l'échantillon du 09/04.</p> <p><u>Risque épidémique :</u> Le risque augmente jusqu'au niveau 3 parallèlement au pic de FMI enregistré et au stade phénologique plus sensible</p>

— FMI Mildiou (heure) — Log(qté sporange) — Risque Mildiou

<p>Mildiou - suivi des paramètres épidémiques - 2026 - Venejan (30)</p> 	<p><u>Stade phénologique :</u> Considé­ré comme moyennement sensible.</p> <p><u>Facteur Météo d'Infection :</u> Pas d'heure de FMI sur la semaine passée et à venir.</p> <p><u>Sporée aérienne <i>P. viticola</i> :</u> 10 sporanges mesurés sur l'échantillon du 10/04.</p> <p><u>Risque épidémique :</u> Le risque augmente jusqu'au niveau 2 parallèlement à la capture de sporanges. Le risque redescend à 1 en fin de semaine.</p>
<p>Mildiou - suivi des paramètres épidémiques - 2026 - Serignan (34)</p> 	<p><u>Stade phénologique :</u> Considé­ré comme sensible.</p> <p><u>Facteur Météo d'Infection :</u> Cumul de 6 heures de FMI du 05/04 au 09/04. 1 heure de FMI prévue le 17/04.</p> <p><u>Sporée aérienne <i>P. viticola</i> :</u> Aucune sporée aérienne n'a été détectée sur la parcelle sur l'échantillon du 09/04.</p> <p><u>Risque épidémique :</u> Le risque d'infection mildiou est à 3 à partir du 09/04. Les stades phénologiques avancés couplés aux périodes de FMI de la semaine dernière et de cette semaine maintienne ce risque jusqu'au 20/04.</p>
<p>Mildiou - suivi des paramètres épidémiques - 2026 - Roujan (34)</p> 	<p><u>Stade phénologique :</u> Considé­ré comme moyennement sensible.</p> <p><u>Facteur Météo d'Infection :</u> Pas d'heure de FMI sur la semaine passée et à venir.</p> <p><u>Sporée aérienne <i>P. viticola</i> :</u> Aucune sporée aérienne n'a été détectée sur la parcelle.</p> <p><u>Risque épidémique :</u> Le risque reste faible jusqu'au 20/04.</p>

## • Situation au vignoble :

### × Vignoble régional

A ce jour aucun foyer primaire n'est observé.

**Évaluation du risque :** Les températures très fraîches lors des pluies des 12 et 13 avril ont limité la probabilité de nouvelles contaminations. Toutefois, dans les parcelles sensibles, les foyers primaires issus de ces contaminations pourraient s'exprimer à partir du 27 avril.

### Techniques alternatives :

Il existe des produits de biocontrôle utilisables contre cette maladie. Pour connaître ces produits et leurs utilisations consulter l'annexe ci-jointe.



### Méthodes prophylactiques :

- raisonner les travaux d'entretien du sol (préservé les passages du tracteur pour être en mesure de réaliser les 1<sup>ers</sup> traitements même en cas de pluies notamment dans les parcelles à mauvaise portance).
- maintenir le couvert végétal ras sous le rang, dans l'inter rang et limiter au maximum le travail du sol afin de restreindre la remontée d'humidité dans la souche,
- éliminer les pampres, ébourgeonnez les plantiers.

## BLACK ROT (*Guignardia bidwellii*)

### • Éléments de biologie (Source : Guide des Vignobles Rhône Méditerranée 2026)

Le black-rot est provoqué par un champignon *Guignardia bidwellii*. Il hiverne sous forme de périthèces sur les organes touchés par la maladie (en particulier les baies momifiées laissées sur les rafles sèches et les vrilles qui restent sur les fils).

Au printemps, elles libèrent des ascospores à la suite d'une humectation prolongée et à une température supérieure ou égale à 9°C (11°C minimum pour le mildiou). Les premières contaminations sont possibles dès le stade « 2 ou 3 feuilles étalées » (stade 09 ou E ou stade BBCH 12-13).

Après une période d'incubation d'une vingtaine de jours, les taches caractéristiques apparaissent sur le feuillage. Ces taches sont plus ou moins régulières, d'environ 5 mm de diamètre. De couleur « café au lait », virant au « brun feuille desséchée », elles sont bordées d'un liseré violacé. Elles se couvrent ensuite de pycnides, ce qui permet de les différencier de taches analogues ayant une autre origine (désherbants foliaires).

### • Situation aux vignobles

**Rappel : bilan de campagne 2025** : les conditions climatiques printanières sont très favorables au développement du black rot dans l'ensemble du vignoble régional. La maladie s'installe progressivement dans les secteurs sensibles jusqu'à début juillet. La fréquence des parcelles touchées est supérieure à celles de 2024.

#### × Aude, Gard et Pyrénées-Orientales

Aucun symptôme n'est observé dans les parcelles du réseau d'épidémiologie-surveillance.

#### × Hérault

Les 1<sup>ères</sup> taches liées à la pluie ou humectations prolongées aux alentours du 22 mars sont observées sur feuille sur une parcelle de Soreli dans la Basse Vallée de l'Hérault. Cette parcelle a un historique avec perte de récolte. Certaines taches sont déjà fructifiées.

**Évaluation du risque** : dans les parcelles à historique où la végétation était réceptive aux alentours du 22 mars, l'extériorisation des symptômes est en cours.

Les pluies des 12 et 13 avril ont pu générer de nouvelles contaminations. L'extériorisation des symptômes est attendue à partir du 4 mai.

## EUTYPIOSE (*Eutypa lata*)

#### × Vignoble régional

Les 1<sup>ers</sup> symptômes sont observés dans de rares parcelles.

**Évaluation du risque** : les plaies d'épamprage sont aussi une voie mineure de pénétration du champignon dans la plante. Les conditions climatiques actuelles sont favorables à la dissémination des ascospores.

### Mesure prophylactique

Repérer et marquer les souches malades pour les recéper en hiver. Il est envisageable de réaliser un recépage en vert.

**Évaluation du risque** : à ce jour, le risque est faible.

# TORDEUSES DE LA GRAPPE

- **Eudémis (*Lobesia botrana*)**

- × **Aude**

Le vol a été perturbé par les conditions venteuses des semaines précédentes, les captures sont bien confirmées mais restent variables en nombre comme chaque année.

comune	Cascastel bera	Embres	Laure Minervoises	Aigues Vives	Coursan	Cabanes de Fleury
nb papillons	0	0	0	0	8	12
comune	Lauraguel - Ruisseau de l'Albane	Alaigne - Cazes	Carcassonne herminis	Pezens-Molière	Pezens pourquié	Carlipa- St André
nb papillons	0	1	0	0	0	2
comune	Preixan	Villars	Bouriège	Espérasa	Montréal - Escapat	Mazerolles du Razès - Rau Ouest
nb papillons	0	2	31	0	26	0
comune	Bages	Portel des Corbières	Talaïran	Arzens - Fontorbe	Caves	Tuchan
nb papillons	35	0	2	0	0	0

- × **Gard**

Le vol a commencé dans l'ensemble du département à l'exception du Sommiérois. Les captures sont majoritairement faibles entre 1 à 3 papillons sauf dans la Vallée du Rhône Sud et les Costières où les pièges ont capturé une dizaine de papillons (Garon, Pujaut) et jusqu'à 40 à 60 eudémis (Estézargues, Domazan, Bezouze).

- × **Hérault**

Les effectifs captures de papillons sont plus réguliers et en augmentation.

Des pontes fraîches et en évolution sont observées dans des situations précoces avec des inflorescences bien visibles.

Ces pontes sont observées avec 10 jours de retard par rapport aux données de modélisation.

- × **Pyrénées-Orientales**

Le vol est en cours dans les secteurs précoces du vignoble départemental. Les prises sont régulières. Dans nos parcelles de référence, il n'a pas été observé de ponte. Les conditions climatiques actuelles ne favorisent pas le vol et les dépôts de pontes



Ponte fraîche sur une bractée

- **Données de la modélisation**

- × **ACTIV (modélisation arrêtée au 12 avril compris) :**

		Début du vol de 1ère génération (10 % des imagos)	Début des pontes de 1ère génération (10 % des pontes)	Saumurage (10 % de larves L3)
AUDE	ALAIGNE	10/4	21/4	-
	CARCASSONNE	29/3	8/4	-
	LEUCATE	25/3	8/4	-
	LEZIGNAN	23/3	6/4	-
	NARBONNE	20/3	4/4	-
GARD	BAGNOLS SUR CEZE	1/4	8/4	-
	BOURDIC	4/4	10/4	-
	CARDET	5/4	11/4	-
	GENERAC	25/3	6/4	-
	SOMMIERES	25/3	5/4	-
	TAVEL	4/4	11/4	-
	VAUVERT	18/3	2/4	-
HERAULT	BEZIERS	16/3	31/3	-
	FRONTIGNAN	16/3	30/3	-
	LAURENS	1/4	9/4	-
	MARSEILLAN	18/3	2/4	-
	OLONZAC	19/3	3/4	-
	PLAISSAN	21/3	4/4	-
	POUZOLLES	19/3	3/4	-
	PRADES SUR VERNAZOBRE	24/3	6/4	-
	ST CHRISTOL	23/3	4/4	-
	ST JEAN DE FOS	24/3	5/4	-
VALFAUNES	28/3	7/4	-	
	VILLEMAGNE L'ARGENTIERE	11/4	22/4	-
PYRENEES ORIENTALES	LAROQUE DES ALBERES	13/3	25/3	27/4
	PERPIGNAN RIVESALTES	14/3	27/3	28/4
	SAINT PAUL FENOUILLET	5/4	11/4	-

Attention les dates de la modélisation semblent très en avance par rapport aux observations de terrain.

**Évaluation du risque : compte tenu des stades phénologiques, le risque augmente légèrement.**

## ERINOSE (*Colomerus vitis*)

### × Vignoble régional

Des symptômes sur feuilles sont observés notamment sur Chardonnay, Carignan, Muscat à Petits Grains. Quelques Grenaches présentent aussi des symptômes. La fréquence des parcelles touchées reste faible mais l'intensité des symptômes augmente.



Erinose

## RAVAGEURS SECONDAIRES

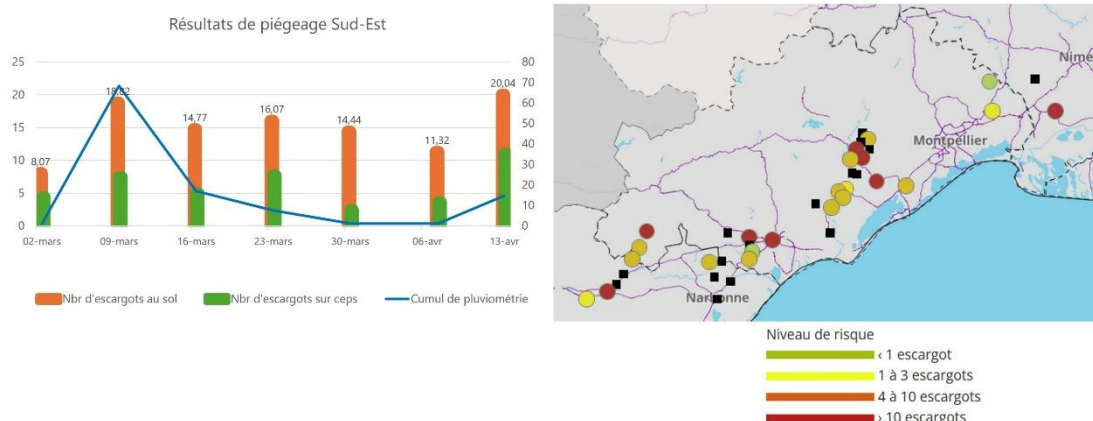
### • Escargots

#### × Vignoble régional

Après les pluies de cette semaine, les populations sont à nouveau en augmentation. Avec le développement de la végétation, ils ont une forte tendance à monter dans les ceps.

Des bourgeons grignotés sont régulièrement signalés. Dans de rares situations très sensibles, les dégâts peuvent être significatifs (jusqu'à 25 % des pousses impactées).

Retrouvez ci-dessous les résultats du réseau de piégeage sur la région Sud-Est :



**Évaluation du risque** : le risque se maintient car les bourgeons fraîchement développés sont très appétants pour les escargots qui montent dans les ceps. Le suivi des populations à cette période reste primordial notamment dans les parcelles où la végétation est encore peu développée.

#### Seuils de nuisibilité à prendre en compte :

activité est en hausse lors de deux comptages consécutifs,

Ou

activité est supérieure à 5 escargots par point de piégeage.

### • *Xylena exsoleta*

#### × Vignoble régional

Des chenilles sont observées dans quelques parcelles. Peu de dégâts sont observés.

**Évaluation du risque** : avec l'avancée des stades phénologiques, le risque diminue.



Chenille de *Xylena exsoleta*

### • Malcosomes, Cigariers

#### × Vignoble régional

Ces ravageurs commencent à être observés.

**Évaluation du risque** : Il est faible.

## • Lapins

### × Pyrénées-Orientales

Des dégâts de lapins sont observés dans quelques parcelles du vignoble départemental.

**Évaluation du risque** : il peut être très localement important.

## Annexe – Notes nationales Biodiversité – BSV (cliquer sur les images)



### Prochain BSV le 21 avril 2026



#### Produits de Biocontrôle

Des produits de biocontrôle sont autorisés pour lutter contre les bioagresseurs. Retrouvez la liste [ici](#)



#### Résistances aux pesticides

Des résistances aux produits phytosanitaires existent. Une note nationale décrit l'état des lieux et les recommandations à respecter en la matière. Retrouvez la note [ici](#).

#### REPRODUCTION DU BULLETIN AUTORISÉE SEULEMENT DANS SON INTÉGRALITÉ (REPRODUCTION PARTIELLE INTERDITE)

Ce bulletin de santé du végétal a été préparé par les animateurs filière viticulture des Chambres d'agriculture de l'Aude, du Gard, de l'Hérault et des Pyrénées-Orientales avec la participation du comité de validation et élaboré sur la base des observations réalisées par les Chambres d'agriculture de l'Aude, du Gard, de l'Hérault et des Pyrénées-Orientales, FREDON Occitanie, Périss SAS, Ets Perret, Maison Sinnae.

Ce bulletin est produit à partir d'observations ponctuelles. S'il donne une tendance de la situation sanitaire régionale, celle-ci ne peut pas être transposée telle quelle à la parcelle. La CRA d'Occitanie dégage donc toute responsabilité quant aux décisions prises par les agriculteurs pour la protection de leurs cultures et les invite à prendre ces décisions sur la base des observations qu'ils auront réalisées et en s'appuyant sur les préconisations issues de bulletins techniques.

Avec le soutien financier de



Financé dans le cadre  
de la stratégie **écophyta**

