



A retenir

MILDIU

Il est important de maintenir un feuillage actif pour la mise en réserve et la maturité des grappes restantes.

CICADELLE VERTE

Les populations restent importantes, surveillez vos parcelles.

VERS DE LA GRAPPE

Le 3eme vol a démarré. Surveillez l'apparition de pontes sur vos parcelles.

BOTRYTIS

Soyez vigilant aux dégâts d'Eudémis et sur parcelles sensibles.

FLAVESCENCE DOREE

T3 (conventionnel) du 25 juillet au 08 aout







METEO

• Cumul de précipitations de la semaine précédente (du 29 juillet au 04 aout) Données météo France



- Prayssac : 0.5 mm
- St Vincent Rive d'Olt : 0.1 mm
- Sauzet : 0.1 mm
- Soturac : 0.7 mm

• Prévisions 07 au 12 aout 2024 (Source Météo Plein Champ – Caillac)

	Mercredi 07	Jeudi 08	Vendredi 09	Samedi 10	Dimanche 11	Lundi 12
Températures	20-31	18-31	18-34	18-35	16-37	18-33
Pluies	0-1	0-0	0-0	0-0	0-1	1-6
Tendances						



Directeur de publication :

Denis CARRETIER
Président de la Chambre
Régionale d'Agriculture
d'Occitanie
BP 22107
31321 CASTANET
TOLOSAN Cx
Tel 05.61.75.26.00

Dépôt légal : à parution

Comité de validation :
Syndicat de Défense des
vins AOC Cahors, Chambre
d'agriculture du Lot,
Chambre régionale
d'Agriculture d'Occitanie,
DRAAF Occitanie,
SODEPAC, Vinotalie Cave
des Côtes d'Olt

ÉCOPHYTO
RÉDUIRE ET AMÉLIORER
L'UTILISATION DES PHYTOS

Action pilotée par le Ministère
chargé de l'agriculture et le
ministère chargé de l'écologie,
avec l'appui financier de
l'Agence Française pour la
Biodiversité, par les crédits
issus de la redevance pour
pollutions diffuses attribués au
financement du plan Ecophyto.

NOTE NATIONALE BIODIVERSITE

Les notes Nationales Biodiversité sont produites dans le cadre du projet global de réorientation du Bulletin Santé Végétal.

Elles sont publiées régulièrement et mettent en avant les pratiques agricoles concourant au maintien ou à l'amélioration de la biodiversité.

Ce mois ci, une **note sur la flore des bords de champs**. Cliquez directement sur la vignette pour télécharger la note ou consultez-la sur [cette page](#).



STADES PHENOLOGIQUES

La véraison preogresse doucement...



Puy l'évêque (photo CA46)



Soturac (photo M. Bousquet)



Trespoux R (photo Vinovallie)

MILDIOU (*Plasmopara viticola*)

Situation au vignoble :

Quelques nouvelles taches de mildiou sur le feuillage observées cette semaine. Les symptômes de rot brun semblent en revanche se stabiliser..

- **Modélisation** (potentiel système IFV) :

La modélisation indique une pression et des contaminations dans le cadre de parcelles indemnes de mildiou. Elle ne tient pas compte de la pression induite par la présence de symptômes et le risque de repiquages.

Situation au 04 aout:

Aucune nouvelle contamination épidémique n'a été modélisée cette semaine. Aucune nouvelle sortie n'était attendue.



Symptôme de mildiou sur feuille- photo CA46

Simulation du 05 au 11 aout :

La pression continue à diminuer sur la semaine à venir. 5 à 20mm cumulés sont nécessaires pour entrainer des contaminations épidémiques selon le secteur.

Les cumuls nécessaires continuent à augmenter cette semaine. Le temps d'incubation modélisé reste de 5 jours.

Evaluation du risque : La pression continue à diminuer sur les jours à venir étant donné les prévisions météo annoncées (pas de pluies dans l'immédiat)

La semaine va être chaude et sèche, toutefois, en présence de symptômes, des repiquages peuvent se produire même en présence d'une simple rosée. Les symptômes sur feuilles peuvent évoluer jusqu'à véraison.

Maintenant, il est important de préserver l'état sanitaire du feuillage afin de favoriser la maturité des raisins. Restez vigilants.

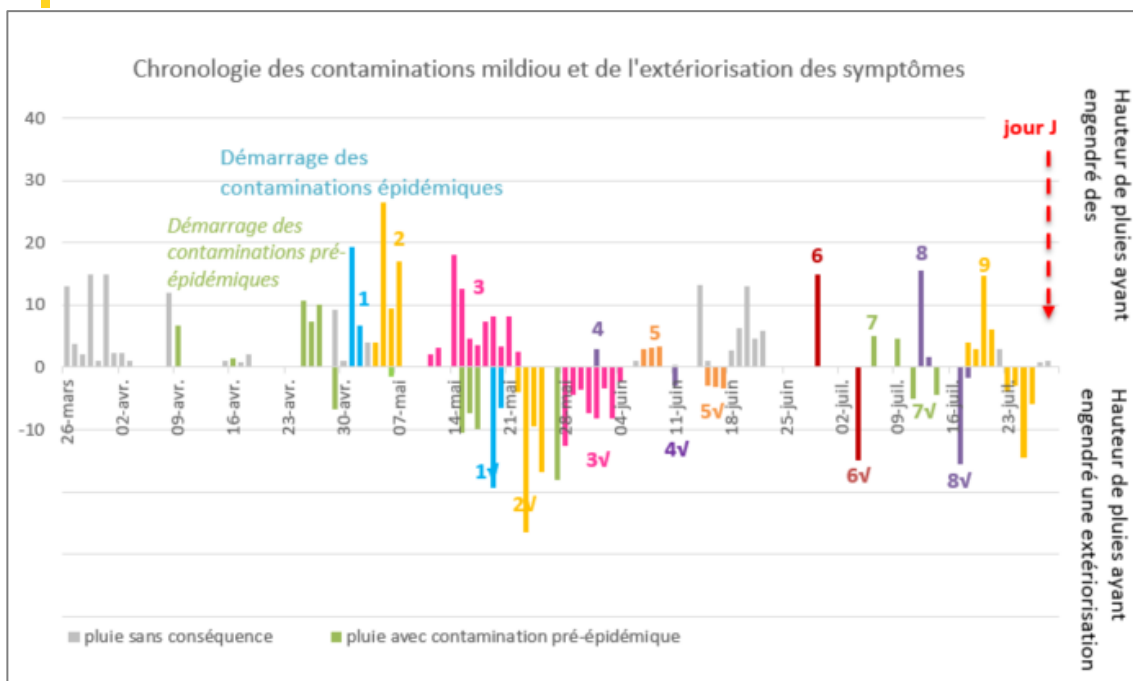


Symptôme de rot brun sur grappe – photo CA46



Techniques alternatives : L'utilisation de moyens de bio-contrôle est possible et peut aider dans la gestion du mildiou. Consultez la liste des produits de bio-contrôle en [cliquant ici](#).

Résistance : le mildiou présente des résistances vis-vis de certains produits phytosanitaires. Il est important de les connaître et d'adapter son calendrier de traitement en fonction de ce risque de résistance. Pour en savoir plus, consultez la note nationale en cliquant [ICI](#) ou le site R4P en cliquant [ICI](#).



CICADELLE VERTE (*Empoasca vitis*)

• Situation au vignoble

Les populations larvaires continuent à augmenter, de nombreux adultes sont observés. Des symptômes de grillures sont observés sur cépages sensibles.

Évaluation du risque : Surveillez vos parcelles et soyez d'autant plus vigilants en présence de grillures sur feuilles.



Seuil indicatif de risque : 100 larves de cicadelles pour 100 feuilles

Mesures prophylactiques :

Des solutions de bio-contrôle existent. Elles sont à appliquer sur des larves jeunes ou de manière « préventive ». Par exemple, l'application d'argile comme barrière physique.



Larve de cicadelle verte – Vivalie



Grillure sur feuille – photo CA46



Adulte de cicadelle verte – IFV

VERS DE LA GRAPPE

(Lobesia botrana)

• Situation au vignoble

Le vol de G3 a démarré.

• Modélisation (LOB,IFV)

La nymphose est en cours sur secteurs tardifs, le vol (G3) a commencé sur secteurs précoces.

Évaluation du risque : Le 3eme vol a débuté. Des pontes devraient être observables cette semaine.

De nombreuses perforations ont été observées sur l'ensemble des secteurs à la fin de la G2. Le seuil est souvent dépassé sur les parcelles non confusées.

Afin d'évaluer le niveau de pression et évaluer la stratégie en G3, prévoyez un dénombrement des perforations.

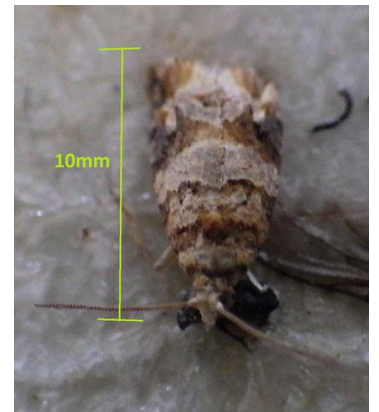
L'impact de l'Eudemis sur la récolte peut être important aussi bien en termes de qualité que de quantité.

Surveillez le dépôt des pontes pour optimiser la gestion

Seuil indicatif de risque :

- 10 perforations pour 100 grappes en fin de G2
- 5 perforations pour 100 grappes en fin de G2 (parcelle en confusion)

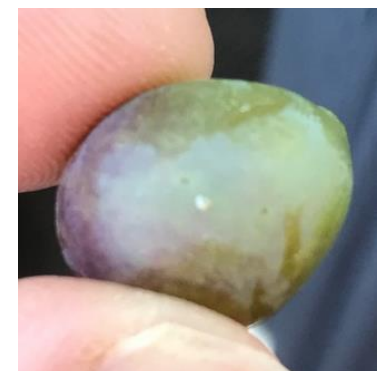
Techniques alternatives : La confusion sexuelle est une méthode de lutte biologique. <https://www.vignevin-occitanie.com/fiches-pratiques/confusion-sexuelle/>



Papillon Eudemis - photo IFV



Perforation d'Eudemis – photo CA46



Ponte fraîche – photo Vivalie

BOTRYTIS *(Botrytis cinerea)*

• Situation au vignoble

La chaleur de ces derniers jours a provoqué un assèchement des symptômes.

Evaluation des risques : Les symptômes devraient continuer de sécher avec la météo annoncée. Le risque diminue.

Attention aux perforations d'Eudémis qui sont des portes d'entrée pour le Botrytis. La gestion de ce ravageur permet de limiter la progression du botrytis en cas de nouvel épisode pluvieux.



Résistance : le botrytis présente des résistances vis-à-vis de certains produits phytosanitaires. Il est important de les connaître et d'adapter sa stratégie en fonction de ce risque de résistance. Pour en savoir plus, consultez la note nationale en cliquant [ICI](#) ou le site R4P en cliquant [ICI](#).



Botrytis : Symptômes sur grappe – photo CA

BLACK ROT *(Guignardia bidwellii)*

• Situation au vignoble

Pas de nouveaux symptômes observés. Les symptômes sur grappe sèchent.

Évaluation du risque :

La véraison étant enclenchée dans de nombreuses situations, un risque ne demeure que sur les parcelles impactées et tardives où les symptômes peuvent se propager de proche en proche.

Globalement, le black-rot a été bien contenu sur la majorité des parcelles.

Prophylaxie : Sur les parcelles impactées sur grappes, la prophylaxie qui consiste à éliminer les baies momifiées, devra être mise en place lors des vendanges ou de la taille.



Tâches récentes de black-rot sur feuilles et sur baies - Photos CA

FLAVESCENCE DOREE *(Scaphoideus titanus)*

• Situation au vignoble

Des symptômes sont visibles au vignoble.

Évaluation du risque : Les dates d'intervention ont été fixées par la DRAAF. L'ensemble des parcelles sont concernées (vignes en production et plantiers).

T3	En conventionnel : A réaliser sur les populations adultes, selon analyse de risque	Du 25 juillet au 08 aout
	En AB : 10 jours après le T2, selon analyse de risque	Terminé



Pied atteint par la Flavescence dorée

L'arrêté préfectoral est publié sur le site de la DRAAF, retrouvez-le en cliquant [ICI](#)

Le T3 n'est obligatoire que sur les parcelles de vigne-mère.

Dans tous les autres cas, sa réalisation est soumise à l'analyse de risque et est conseiller si :

- présence de foyers (parcelles à plus de 20%) dans l'environnement des parcelles lors de la prospection 2022 (ou antérieurement)
- présence de friches de vigne dans l'environnement proche
- présence de pieds FD dans la parcelle ...

Pensez à enlever tout pied atteint dès sa détection.

Vigifl@v est une application gratuite, sur téléphone dédiée au suivi de la flavescence dorée.

Elle permet des observations et suivis tout au long de la campagne. Vous y trouverez également des outils de reconnaissances (cicadelle et maladie) ainsi que des documents d'informations réglementaires.

Lien [ici](#)



Des piqûres de **cicadelles bubales** sont observées au vignoble. Les dégâts peuvent être confondus avec la flavescence dorée. Ces symptômes, qui associent rougissement et enroulement restent limités à l'extrémité haute du sarment, à partir de l'endroit où a été réalisé l'excision. Bien que spectaculaires, ils ne causent pas de dégâts significatifs sur la vigne.



Dégâts sur feuilles et tige – photos CA81



Cicadelle bubale adulte (8-10 mm) –photo IFV



DIVERS

• Echaudage

Les fortes chaleurs de la semaine dernière ont provoqué de l'échaudage sur certaines baies.



Echaudage –photo CA

• Apoplexie (maladie du bois)

Quelques pieds touchés par les maladies du bois ont été identifiés. Ces symptômes sont caractérisés par un flétrissement des feuilles et un dessèchement des rameaux plus ou moins généralisé à l'ensemble de la végétation, qui peuvent conduire à la mort du cep.



Maladie du bois –photo Vivalie

• Carences

Des carences potassiques et magnésiques et ferriques sont observées sur le vignoble.



Carence en potasse – photo Vivalie



Carence en magnésie – photo Vivalie



Carence en fer – photo Vivalie

*Des résistances aux produits phytosanitaires existent. Une note nationale décrit l'état des lieux et les recommandations à respecter en la matière.

De manière générale, la prévention et la gestion des résistances reposent sur la diversification de l'usage des modes d'action, qui s'appuie sur différentes stratégies : limitation des traitements, association de modes d'action différents, alternance des modes d'action au sein d'un programme et/ou au fil des saisons, mosaïque spatiale.

Retrouvez [ici](#) la note technique 2024 sur les résistances aux maladies en vigne.



Ce BSV est le dernier numéro de la saison, bonnes vendanges !

REPRODUCTION DU BULLETIN AUTORISÉE SEULEMENT DANS SON INTÉGRALITÉ (REPRODUCTION PARTIELLE INTERDITE)

Ce bulletin de santé du végétal a été préparé par l'animateur filière viticulture de la Chambre d'Agriculture du Tarn et élaboré sur la base des observations réalisées par la Chambre d'Agriculture du Lot, SODEPAC, CAPEL, Vitivista, Vivalie Cave des Côtes d'Olt et les agriculteurs observateurs.

Ce bulletin est produit à partir d'observations ponctuelles. S'il donne une tendance de la situation sanitaire régionale, celle-ci ne peut pas être transposée telle quelle à la parcelle. La CRA d'Occitanie dégage donc toute responsabilité quant aux décisions prises par les agriculteurs pour la protection de leurs cultures et les invite à prendre ces décisions sur la base des observations qu'ils auront réalisées et en s'appuyant sur les préconisations issues de bulletins techniques.