

Abonnez-vous  
gratuitement  
aux BSV de la région  
Occitanie



## A retenir

### MILDIU

Le mildiou progresse sur feuilles et sur grappes. La pression est forte. Restez vigilants jusqu'à véraison.

### BLACK-ROT

De nouveaux symptômes sont observés sur grappes. Restez vigilants jusqu'à la fermeture complète de la grappe.

### OIDIUM

Des symptômes sont observés sur parcelles sensibles.

### VERS DE LA GRAPPE

Le vol de G2 est en cours. Les 1eres perforations sont observées, surveillez vos parcelles, la pression est faible.

### FLAVESCENCE DOREE

T3 (bio) terminé

T3 (conventionnel) à définir

## METEO

- **Cumul de précipitations de la semaine précédente** (du 08 au 14 juillet)  
*Données météo France*



- Prayssac : 15.8mm
- St Vincent Rive d'Olt : 21.2mm
- Sauzet : 26.4mm
- Soturac : 19.2mm

- **Prévisions du 17 au 22 juillet 2024** (Source Météo Plein Champ – Caillac )

	Mercredi 17	Judi 18	Vendredi 19	Samedi 20	Dimanche 21	Lundi 22
Températures	15-32	16-38	19-35	18-30	16-30	16-32
Pluies	0	0	0	0.2	0	0
Tendances						



Directeur de publication :

Denis CARRETIER  
Président de la Chambre  
Régionale d'Agriculture  
d'Occitanie  
BP 22107  
31321 CASTANET  
TOLOSAN Cx  
Tel 05.61.75.26.00

Dépôt légal : à parution

Comité de validation :  
Syndicat de Défense des  
vins AOC Cahors, Chambre  
d'agriculture du Lot,  
Chambre régionale  
d'Agriculture d'Occitanie,  
DRAAF Occitanie,  
SODEPAC, Vinvalie Cave  
des Côtes d'Olt

ÉCOPHYTO  
RÉDUIRE ET AMÉLIORER  
L'UTILISATION DES PHYTOS

Action pilotée par le Ministère  
chargé de l'agriculture et le  
ministère chargé de l'écologie,  
avec l'appui financier de  
l'Agence Française pour la  
Biodiversité, par les crédits  
issus de la redevance pour  
pollutions diffuses attribués au  
financement du plan Ecophyto.

## NOTE NATIONALE BIODIVERSITE

Les notes Nationales Biodiversité sont produites dans le cadre du projet global de réorientation du Bulletin Santé Végétal.

Elles sont publiées régulièrement et mettent en avant les pratiques agricoles concourant au maintien ou à l'amélioration de la biodiversité.

Ce mois ci, une **note sur la flore des bords de champs**. Cliquez directement sur la vignette pour télécharger la note ou consultez-la sur [cette page](#).



## STADES PHENOLOGIQUES

Le vignoble est au stade « fermeture de la grappe ». Le millerandage est très présent sur tout le vignoble.



Stade 33-37 : Fermeture de la grappe

Photos Chambre d'Agriculture et Vinovallée – stades selon échelle Eichlorn et Lorenz

## MILDIOU (*Plasmopara viticola*)

• **Situation au vignoble** : La pression augmente sur feuilles et grappes, notamment sur les cépages sensibles comme le merlot.

• **Modélisation** (*potentiel système IFV*) :

La modélisation indique une pression et des contaminations dans le cadre de parcelles indemnes de mildiou. Elle ne tient pas compte de la pression induite par la présence de symptômes et le risque de repiquages.

**Situation au 14 juillet** :

La pression a majoritairement augmenté cette semaine, elle est forte sur tous les secteurs. Des contaminations épidémiques de forte intensité ont été modélisées sur tous les points les 9 et 11 juillet. Les symptômes des contaminations ayant pu avoir lieu le 6 juillet sont modélisés visibles depuis le milieu de semaine dernière.

**Simulation du 15 au 21 juillet** : La pression repart à la baisse mais restera forte sur tous les secteurs à J+7. 3mm seront toujours suffisants pour entraîner de nouvelles contaminations épidémiques. Les contaminations de la semaine passée sont en cours d'extériorisation d'après le modèle. Le temps d'incubation modélisé est de 5 jours.

**Evaluation du risque** : La pression reste forte directement liée aux précipitations et orages passés.

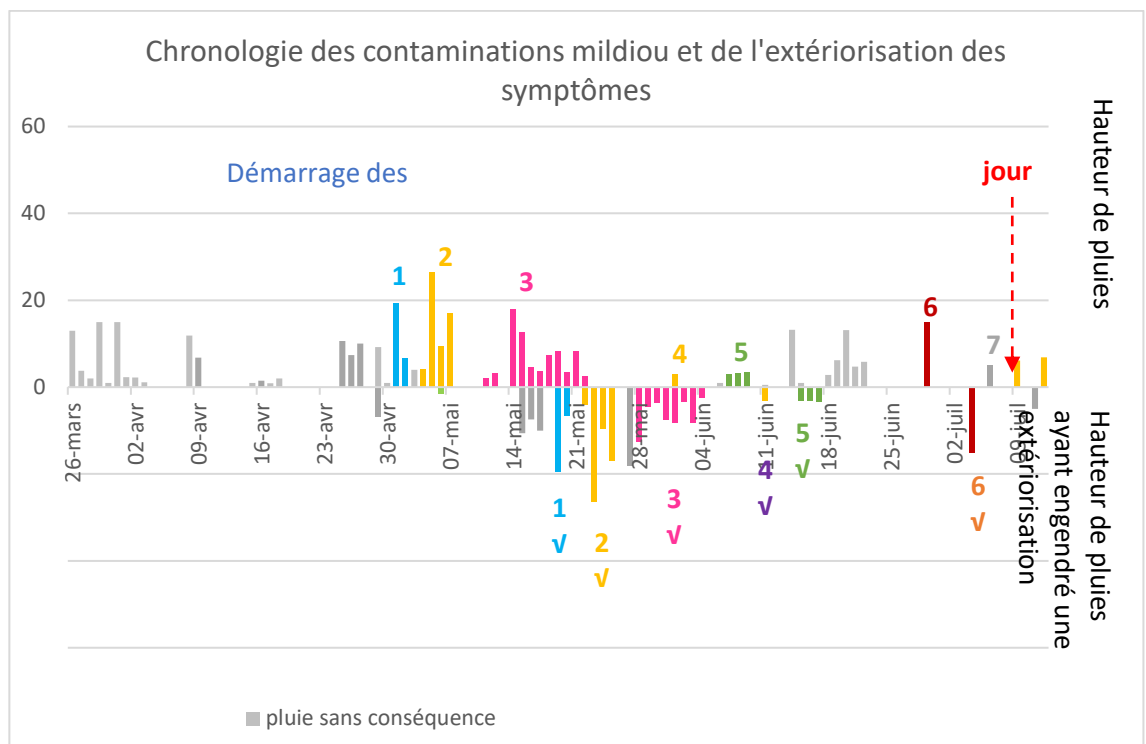
En présence de symptômes, des repiquages peuvent se produire même en présence d'une simple rosée.

**Restez très vigilants. Surveillez la sortie des symptômes dans vos parcelles.**



Symptôme de mildiou sur feuille et rot brun sur grappe – photos CA46

**B**



**Techniques alternatives :** L'utilisation de moyens de bio-contrôle est possible et peut aider dans la gestion du mildiou. Consultez la liste des produits de bio-contrôle en [cliquant ici](#).



## BLACK ROT (*Guignardia bidwellii*)

### • Situation au vignoble

Le black rot reste présent sur le vignoble favorisé par les conditions humides.

**Évaluation du risque** : Le stade de fin de sensibilité arrive sur une bonne partie du vignoble.

Sur les parcelles saines, le risque de contamination sur grappe perdure jusqu'à la fermeture complète de la grappe. Sur les parcelles déjà impactées, les symptômes sur grappe peuvent progresser de proche en proche jusqu'à véraison.

**Un risque de contamination existe pour chaque pluie significative. Soyez vigilants et surveillez la sortie des symptômes.**



Tâches récentes de black-rot sur feuilles et sur baies - Photos CA

## OÏDIUM (*Erysiphe necator*)

### • Situation dans les parcelles

Quelques parcelles sensibles sont concernées.

**Évaluation du risque** : La période de risque est toujours en cours et se poursuit jusqu'à la « fermeture complète de la grappe. »

Attention aux parcelles gelées, où les stades sont plus en retard.



**Techniques alternatives** : L'utilisation de moyens de bio-contrôle est possible et efficace. Consultez la liste des produits de bio-contrôle en cliquant [ICI](#).

#### Éléments de biologie

La période de grande sensibilité à l'oïdium débute au stade boutons floraux séparés. Pour rappel, la durée d'incubation de cette maladie est longue et les symptômes sont généralement visibles 3 semaines-1 mois après la phase de contamination.



Oïdium sur jeunes baies - Photo CA 81

# BOTRYTIS *(Botrytis cinerea)*

## • Situation au vignoble

Quelques symptômes sont observables sur des parcelles très sensibles.

## • Elements de biologie

Le développement du champignon est dépendant de nombreux facteurs :

- De la sensibilité variétale
- De la climatologie de la campagne
- Du déroulement de la floraison (chute des capuchons)
- De la prophylaxie mise en œuvre sur les parcelles. A savoir :
  - La maîtrise de la vigueur,
  - L'aération des grappes et la création d'un micro climat défavorable au champignon, avec notamment l'effeuillage à nouaison,
  - La limitation des portes d'entrées par une bonne gestion des risques vers de grappe et oïdium.



Botrytis : Symptômes sur grappe – photo CA

**Evaluation des risques :** Les conditions humides de l'année sont favorables au développement de ce champignon.

Le stade fermeture de la grappe est un des stades clés de la gestion du Botrytis.

Les fortes températures devraient limiter la progression du botrytis.

# VERS DE LA GRAPPE *(Lobesia botrana)*

## • Situation au vignoble

Les captures ont été faibles sur la G2, les premières perforations sont visibles sur les parcelles concernées.

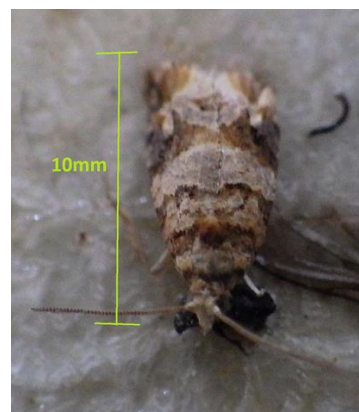
## • Modélisation (LOB,IFV)

Le stade majoritaire s'étale de L1 à L3 (G2) en fonction de la précocité du secteur.

**Évaluation du risque :** Le 2eme vol se termine. Surveillez l'apparition des œufs pour mettre en œuvre une stratégie de gestion sur les rares parcelles fortement impactées en G1.

Pensez à relever les pièges et changer les capsules de phéromones.

**Techniques alternatives :** La confusion sexuelle est une méthode de lutte biologique. <https://www.vignevin-occitanie.com/fiches-pratiques/confusion-sexuelle/>



Papillon Eudemis - photo IFV



Ponte d'Eudemis – photo IFV

## CICADELLE VERTE (*Empoasca vitis*)

### • Situation au vignoble

La présence de cicadelle verte augmente sur tous les secteurs.

**Évaluation du risque** : Le seuil de risque est rarement atteint.

**Seuil indicatif de risque** : 100 larves de cicadelles pour 100 feuilles

#### Mesures prophylactiques :

Des solutions de bio-contrôle existent. Elles sont à appliquer sur des larves jeunes ou de manière « préventive ». Par exemple, l'application d'argile comme barrière physique.



Larve de cicadelle verte – Vינואליה



Grillure sur feuille – photo CA46



Adulte de cicadelle verte – IFV

## FLAVESCENCE DOREE (*Scaphoideus titanus*)

### • Situation au vignoble

Les 1ères larves ont été observées autour du 13 mai.

**Évaluation du risque** : Les dates d'intervention ont été fixées par la DRAAF. L'ensemble des parcelles sont concernées (vignes en production et plantiers).

<b>T1</b>	Du 8 au 17 juin	Terminé
<b>T2</b>	<b>En conventionnel</b> : 22 juin au 1 <sup>er</sup> juillet <b>En AB</b> : 18 juin au 27 juin	Terminé Terminé
<b>T3</b>	<b>En conventionnel</b> : A réaliser sur les populations adultes, selon analyse de risque (dates à préciser ultérieurement) <b>En AB</b> : 10 jours après le T2, selon analyse de risque (du 28 juin au 7 juillet)	A définir Terminé



Larve (L3) de *Scaphoideus titanus*

L'arrêté préfectoral est publié sur le site de la DRAAF, retrouvez-le en cliquant [ICI](#)

Le T3 n'est obligatoire que sur les parcelles de vigne-mère.

Dans tous les autres cas, sa réalisation est soumise à l'analyse de risque et est conseiller si :

- présence de foyers (parcelles à plus de 20%) dans l'environnement des parcelles lors de la prospection 2022 (ou antérieurement)
- présence de friches de vigne dans l'environnement proche
- présence de pieds FD dans la parcelle ...

Pensez à enlever tout pied atteint dès sa détection.

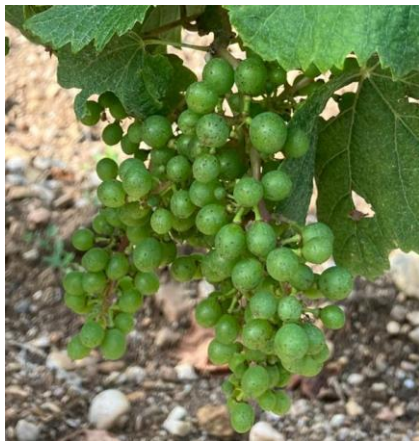
**Mesures prophylactiques** : l'épamprage permet aux larves de cicadelles de remonter dans la végétation. Il faut épamprer avant le T1 afin d'en augmenter l'efficacité.



## DIVERS

### • Phytotoxicité

Quelques symptômes sont observés sur baies et sur feuilles



Phytotoxicité –photos CA46

### • Millerandage

Une mauvaise fécondation des fleurs peut induire une hétérogénéité de la taille des baies.



Millerandage – photo CA 46

### • Carences

Des carences ferriques et potassiques sont observées sur le vignoble.



*\*Des résistances aux produits phytosanitaires existent. Une note nationale décrit l'état des lieux et les recommandations à respecter en la matière.*

*De manière générale, la prévention et la gestion des résistances reposent sur la diversification de l'usage des modes d'action, qui s'appuie sur différentes stratégies : limitation des traitements, association de modes d'action différents, alternance des modes d'action au sein d'un programme et/ou au fil des saisons, mosaïque spatiale.*

*Retrouvez [ici](#) la note technique 2024 sur les résistances aux maladies en vigne.*



Chlorose –photo IFV

### **Prochain BSV le 23 juillet**

#### **REPRODUCTION DU BULLETIN AUTORISÉE SEULEMENT DANS SON INTÉGRALITÉ (REPRODUCTION PARTIELLE INTERDITE)**

Ce bulletin de santé du végétal a été préparé par l'animateur filière viticulture de la Chambre d'Agriculture du Tarn et élaboré sur la base des observations réalisées par la Chambre d'Agriculture du Lot, SODEPAC, CAPEL, Vitivista, Vivalie Cave des Côtes d'Olt et les agriculteurs observateurs.

Ce bulletin est produit à partir d'observations ponctuelles. S'il donne une tendance de la situation sanitaire régionale, celle-ci ne peut pas être transposée telle quelle à la parcelle. La CRA d'Occitanie dégage donc toute responsabilité quant aux décisions prises par les agriculteurs pour la protection de leurs cultures et les invite à prendre ces décisions sur la base des observations qu'ils auront réalisées et en s'appuyant sur les préconisations issues de bulletins techniques.