



## A retenir

### MILDIU

Des orages sont annoncés samedi, des contaminations sont possibles, restez vigilants.

### BLACK-ROT

1eres sorties de symptômes sur grappe au vignoble. Restez vigilants jusqu'à la fermeture complète de la grappe.

### OIDIUM

Les 1ers symptômes sur grappes sont observés sur les parcelles sensibles (blancs). Restez vigilants jusqu'à la fermeture de la grappe.

### VERS DE LA GRAPPE

Le vol de G2 démarre. Des pontes pourront être observées prochainement.

### FLAVESCENCE DOREE

T3 (bio) en cours

T3 (conventionnel) à définir



## METEO

### • Cumul de précipitations de la semaine précédente (du 24 au 30 juin) Données météo France



- Prayssac : 19.2 mm
- St Vincent Rive d'Olt : 20.2 mm
- Sauzet : 11.1 mm
- Soturac : 6.6 mm

### • Prévisions du 03 au 08 juillet 2024 (Source Météo Plein Champ – Caillac)

	Mercredi 03	Jedi 04	Vendredi 05	Samedi 06	Dimanche 07	Lundi 08
Températures	15-25	12-25	16-30	14-29	17-28	16-29
Pluies	0-1	0-0	0-1	8-21	1-5	0-0
Tendances						

Directeur de publication :

Denis CARRETIER  
Président de la Chambre  
Régionale d'Agriculture  
d'Occitanie  
BP 22107  
31321 CASTANET  
TOLOSAN Cx  
Tel 05.61.75.26.00

Dépôt légal : à parution

Comité de validation :  
Syndicat de Défense des  
vins AOC Cahors, Chambre  
d'agriculture du Lot,  
Chambre régionale  
d'Agriculture d'Occitanie,  
DRAAF Occitanie,  
SODEPAC, Vinvalie Cave  
des Côtes d'Olt

ÉCOPHYTO  
RÉDUIRE ET AMÉLIORER  
L'UTILISATION DES PHYTOS

Action pilotée par le Ministère  
chargé de l'agriculture et le  
ministère chargé de l'écologie,  
avec l'appui financier de  
l'Agence Française pour la  
Biodiversité, par les crédits  
issus de la redevance pour  
pollutions diffuses attribués au  
financement du plan Ecophyto.

## NOTE NATIONALE BIODIVERSITE

Les notes Nationales Biodiversité sont produites dans le cadre du projet global de réorientation du Bulletin Santé Végétal.

Elles sont publiées régulièrement et mettent en avant les pratiques agricoles concourant au maintien ou à l'amélioration de la biodiversité.

Ce mois ci, une **note sur la flore des bords de champs**. Cliquez directement sur la vignette pour télécharger la note ou consultez-la sur [cette page](#).



Depuis le 26 avril 2024, la vigne est considérée comme une culture attractive pour les abeilles. Ceci implique le respect de la note nationale abeilles-pollinisateurs.

## STADES PHENOLOGIQUES

Les stades observés s'étalent de « grain de plomb » à « fermeture de la grappe » pour les parcelles les plus précoces. Le stade majoritaire est « grain de pois ». Du millerandage et de la coulure sont fréquemment observés cette semaine.



Stade 29 : Grain de plomb



Stade 31 : Grain de pois

Photos Chambre d'Agriculture et Vinovallée – stades selon échelle Eichlorn et Lorenz

## MILDIOU (*Plasmopara viticola*)

- **Situation au vignoble** : De nouveaux symptômes sur feuilles et sur grappes sont observés dans les parcelles. Ces attaques sont toutefois contenues.

- **Modélisation (potentiel système IFV)** :

**Situation au 30 juin** : La pression a augmenté cette semaine, elle est faible à forte selon le secteur considéré. Des contaminations épidémiques ont été modélisées le 29 juin. Elles sont modélisées d'intensité forte. Aucune nouvelle sortie n'était modélisée cette semaine.

**Simulation du 1<sup>er</sup> au 07 juillet** : La pression continue à augmenter et sera moyenne à forte selon le secteur à J+7. 3mm seront nécessaires pour entraîner de nouvelles contaminations épidémiques. Les contaminations du 29 juin devraient s'extérioriser autour du 4 juillet. Le temps d'incubation modélisé est donc de 5 jours.

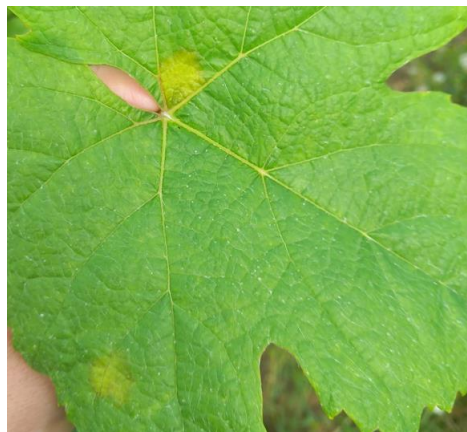
**Evaluation du risque** : La pression est forte.

Des précipitations sont de nouveau annoncées, des contaminations épidémiques pourront se produire. De plus, en présence de symptômes, des repiquages peuvent se produire même en présence d'une simple rosée.

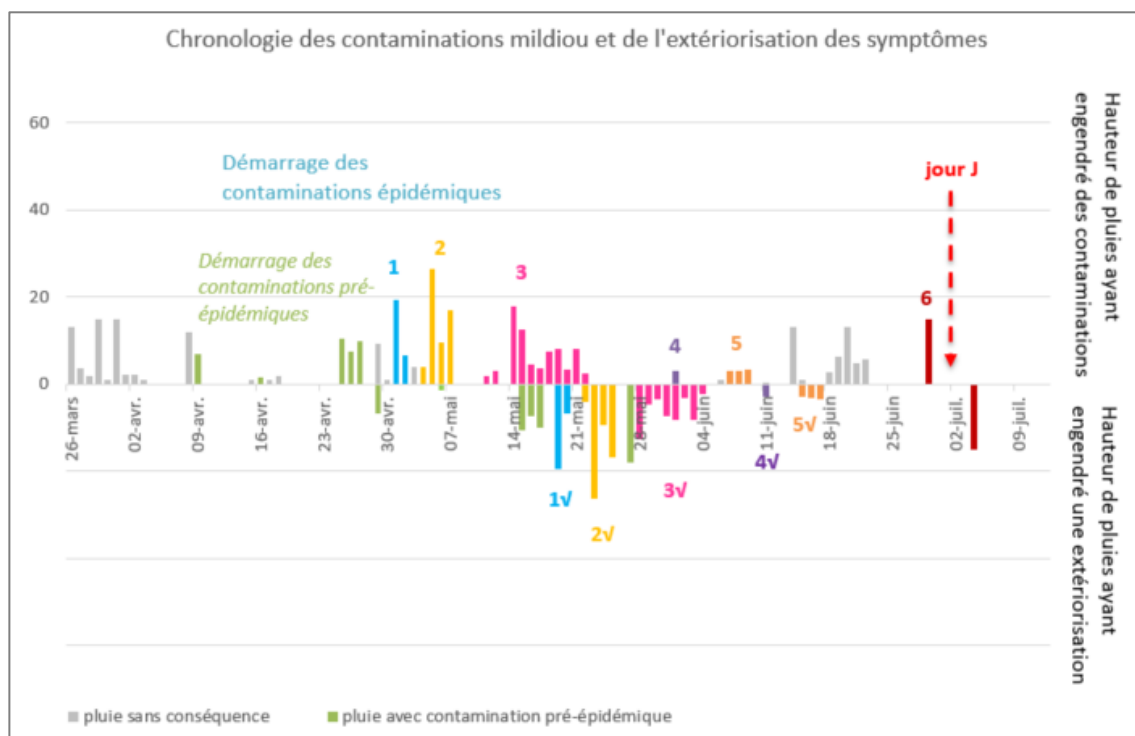
**Restez très vigilants. Surveillez la sortie des symptômes dans vos parcelles.**



**Techniques alternatives :** L'utilisation de moyens de bio-contrôle est possible et peut aider dans la gestion du mildiou. Consultez la liste des produits de bio-contrôle en [cliquant ici](#).



Symptôme de mildiou sur feuille et sur grappe – photos CA46



## BLACK ROT *(Guignardia bidwellii)*

### • Situation au vignoble

Premiers symptômes sur grappes observés cette semaine.

## • Elements de biologie

La nouaison est le stade de sensibilité maximale des grappes au black-rot. Une contamination à ce stade peut entraîner des symptômes sur baies, même en absence de symptômes importants sur feuilles.



Tâches récentes de black-rot sur feuilles et sur baies - Photos CA

**Évaluation du risque** : Le risque reste fort avec les pluies annoncés samedi. De plus, la sensibilité des baies reste importante jusqu'à la fermeture de la grappe.

Sur les parcelles déjà impactées, les symptômes sur grappe peuvent progresser de proche en proche jusqu'à véraison.

**Un risque de contamination existe pour chaque pluie significative. Soyez vigilants et surveillez la sortie des symptômes.**

## OÏDIUM (*Erysiphe necator*)

### • Situation dans les parcelles

Quelques symptômes observés sur parcelles sensibles.

**Évaluation du risque** : Le risque augmente. La phase de sensibilité se poursuit jusqu'à la « fermeture de la grappe. »

Attention aux parcelles gelées, où les stades sont plus en retard.



**Techniques alternatives** : L'utilisation de moyens de bio-contrôle est possible et efficace. Consultez la liste des produits de bio-contrôle en cliquant [ICI](#).

#### Éléments de biologie

La période de grande sensibilité à l'oïdium débute au stade boutons floraux séparés. Pour rappel, la durée d'incubation de cette maladie est longue et les symptômes sont généralement visibles 3 semaines-1 mois après la phase de contamination.



Oïdium sur jeunes baies - Photo CA 81

## BOTRYTIS (*Botrytis cinerea*)

### • Situation au vignoble

Pas de symptômes observés.

## • Elements de biologie

Le développement du champignon est dépendant de nombreux facteurs :

- De la sensibilité variétale
- De la climatologie de la campagne
- Du déroulement de la floraison (chute des capuchons)
- De la prophylaxie mise en œuvre sur les parcelles. A savoir :
  - La maîtrise de la vigueur,
  - L'aération des grappes et la création d'un micro climat défavorable au champignon, avec notamment l'effeuillage à nouaison,
  - La limitation des portes d'entrées par une bonne gestion des risques vers de grappe et oïdium.



Botrytis : Symptômes sur grappe – photo CA

**Evaluation des risques :** Les conditions humides de l'année sont favorables au développement de ce champignon.

Le stade fermeture de la grappe est un des stades clés de la gestion du Botrytis.

## VERS DE LA GRAPPE *(Lobesia botrana)*

### • Situation au vignoble

Les captures d'Eudemis restent faibles. Tout début du vol

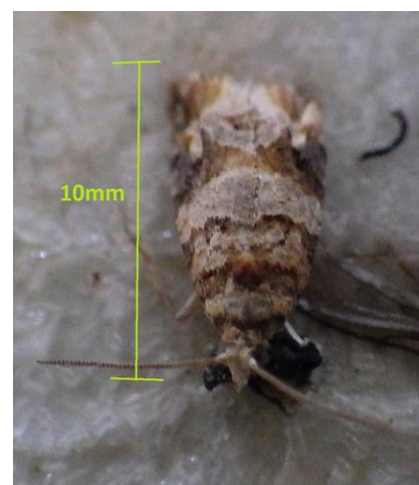
### • Modélisation (LOB,IFV)

Fin de vol, les pontes se terminent, les éclosions sont en cours

**Évaluation du risque :** Le modèle est en avance par rapport aux observations terrains.

Le 2eme vol est en cours. Surveillez l'apparition des œufs pour mettre en œuvre une stratégie de gestion sur les rares parcelles fortement impactées en G1.

Pensez à relever les pièges et changer les capsules de phéromones.



Papillon Eudemis - photo IFV

**Techniques alternatives :** La confusion sexuelle est une méthode de lutte biologique. <https://www.vignevin-occitanie.com/fiches-pratiques/confusion-sexuelle/>



Ponte d'Eudemis – photo IFV

## CICADELLE VERTE *(Empoasca vitis)*

### • Situation au vignoble

Des adultes et des larves sont observés de manière plus régulière. Des grillures sur feuilles sont observées. La pression augmente mais reste toutefois faible par rapport aux années passées.

**Évaluation du risque** : Le seuil de risque n'est pas atteint.

**Seuil indicatif de risque** : 100 larves de cicadelles pour 100 feuilles

**Mesures prophylactiques** :

Des solutions de bio-contrôle existent. Elles sont à appliquer sur des larves jeunes ou de manière « préventive ». Par exemple, l'application d'argile comme barrière physique.



Larve de cicadelle verte – Vinovalie



Grillure sur feuille – photo CA46



Adulte de cicadelle verte – IFV

## FLAVESCENCE DOREE (Scaphoideus titanus)

• **Situation au vignoble**

Les 1ères larves ont été observées autour du 13 mai.

**Évaluation du risque** : Les dates d'intervention ont été fixées par la DRAAF. L'ensemble des parcelles sont concernées (vignes en production et plantiers).

<b>T1</b>	Du 8 au 17 juin	Terminé
<b>T2</b>	<b>En conventionnel</b> : 22 juin au 1 <sup>er</sup> juillet	Terminé
	<b>En AB</b> : 18 juin au 27 juin	Terminé
<b>T3</b>	<b>En conventionnel</b> : A réaliser sur les populations adultes, selon analyse de risque (dates à préciser ultérieurement)	A définir
	<b>En AB</b> : 10 jours après le T2, selon analyse de risque (du 28 juin au 7 juillet)	En cours



Larve (L3) de Scaphoideus titanus

L'arrêté préfectoral est publié sur le site de la DRAAF, retrouvez-le en cliquant [ICI](#)

Le T3 n'est obligatoire que sur les parcelles de vigne-mère.

Dans tous les autres cas, sa réalisation est soumise à l'analyse de risque et est conseiller si :

- présence de foyers (parcelles à plus de 20%) dans l'environnement des parcelles lors de la prospection 2022 (ou antérieurement)
- présence de friches de vigne dans l'environnement proche
- présence de pieds FD dans la parcelle ...

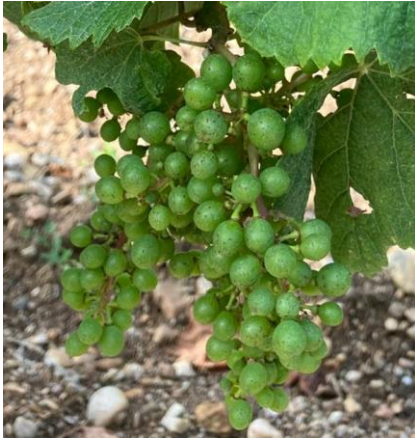
Pensez à enlever tout pied atteint dès sa détection.

**Mesures prophylactiques** : l'épamprage permet aux larves de cicadelles de remonter dans la végétation. Il faut épamprer avant le T1 afin d'en augmenter l'efficacité.

# DIVERS

- **Phytotoxicité**

Quelques symptômes sont observés sur baies et sur feuilles



*Phytotoxicité –photos CA46*

- **Millerandage**

Une mauvaise fécondation des fleurs peut induire une hétérogénéité de la taille des baies.



*Millerandage –photo Vivalie*

- **Carences**

Des carences ferriques sont observées sur le vignoble.



*Chlorose –photo IFV*

**Prochain BSV le 09 juillet**

**REPRODUCTION DU BULLETIN AUTORISÉE SEULEMENT DANS SON INTEGRALITE (REPRODUCTION PARTIELLE INTERDITE)**

Ce bulletin de santé du végétal a été préparé par l'animateur filière viticulture de la Chambre d'Agriculture du Tarn et élaboré sur la base des observations réalisées par la Chambre d'Agriculture du Lot, SODEPAC, CAPEL, Vitivista, Vivalie Cave des Côtes d'Olt et les agriculteurs observateurs.

Ce bulletin est produit à partir d'observations ponctuelles. S'il donne une tendance de la situation sanitaire régionale, celle-ci ne peut pas être transposée telle quelle à la parcelle. La CRA d'Occitanie dégage donc toute responsabilité quant aux décisions prises par les agriculteurs pour la protection de leurs cultures et les invite à prendre ces décisions sur la base des observations qu'ils auront réalisées et en s'appuyant sur les préconisations issues de bulletins techniques.