

Abonnez-vous
gratuitement
aux BSV de la région
Occitanie



A retenir

MILDIU

De nouveaux symptômes sur feuilles et plus rarement sur grappes ont été observés. Des contaminations seront toujours possibles ces prochaines semaines. Le risque est fort, faites preuve de vigilance. Continuez à adopter une gestion du risque rigoureuse.

BLACK-ROT

Le stade nouaison, stade de sensibilité majeur est atteint. De nouvelles sorties sont visibles et des incubations sont en cours. Restez vigilants.

OÏDIUM

Le stade de la plus grande sensibilité est atteint sur la majorité des parcelles. Premiers symptômes observés sur chardonnay et merlot.

VERS DE LA GRAPPE

Jusqu'à 20% de glomérules ont été observés.

CICADELLE VERTE

Observation de plusieurs stades larvaires et progression des populations.

FLAVESCENCE DOREE

Traitement obligatoire en cours: du 8 au 17 juin

ANNEXE

Note nationale Focus Abeilles – pollinisateurs - réglementation



Directeur de publication :

Denis CARRETIER
Président de la Chambre
Régionale d'Agriculture
d'Occitanie
BP 22107
31321 CASTANET
TOLOSAN Cx
Tel 05.61.75.26.00

Dépôt légal : à parution

Comité de validation :
Chambre d'agriculture du
Gers, Chambre régionale
d'Agriculture d'Occitanie,
DRAAF Occitanie



Note Nationale
Biodiversité



Cette note vise à accompagner la démarche agro-écologique portée par le Bulletin de Santé du Végétal.
Elle propose une synthèse de 2 pages sur un volet biodiversité associé à la santé générale des agro-écosystèmes.



Consultez/téléchargez la **Note Nationale Biodiversité – Abeilles sauvages** sur [Ecophytopic](#)



Action pilotée par le Ministère
chargé de l'agriculture et le
ministère chargé de l'écologie,
avec l'appui financier de
l'Agence Française pour la
Biodiversité, par les crédits
issus de la redevance pour
pollutions diffuses attribués au
financement du plan Ecophyto.








Consultez la note nationale Focus **abeilles – pollinisateurs – réglementation en annexe au BSV**
et/ou téléchargez-là en cliquant [ICI](#)

METEO

- **Météo de ces derniers jours**





L'orage et la pluie ont succédé au beau temps cette semaine encore. De fortes précipitations ont été enregistrées samedi dernier. Elles ont même été très fortes, avec 205mm à Montréal et 80mm à Lagraulet du Gers. Les températures ont nettement augmenté à compter de mercredi dernier.

- **Prévisions du 12 juin au 16 juin 2024 (Source Météo France)**

	Mercredi 12	Jeudi 13	Vendredi 14	Samedi 15	Dimanche 16
Températures	12-22	9-25	11-33	14-24	12-28
Tendances					

La semaine qui vient s'annonce mitigée. Les températures restent relativement hautes, mais des précipitations sont attendues samedi.

PHENOLOGIE

				
Stades BBCH	61	65	71	73
Descriptif des stades	Début floraison	Floraison	Début nouaison	Grain de plomb

Cépages	Floraison	Début nouaison	Grain de plomb
Chardonnay			
Sauvignon			
Gros Manseng			
Colombard			
Merlot			
Tannat			
Cabernet Sauvignon			
Ugni blanc			
Code couleur		Stade majoritaire	
		Stade minoritaire	

MILDIOU *(Plasmopara viticola)*

- **Modélisation** (Potentiel Système- IFV)

Situation au 9 juin :

La pression a continué à diminuer sur tous les secteurs, mais reste faible à Madiran et forte sur les autres secteurs. Des contaminations épidémiques ont été modélisées sur tous les secteurs entre les 6 et 9 juin. Les contaminations modélisées sont d'intensité forte en Gascogne et à Saint Mont, et localement de forte intensité à Madiran lorsque le cumul de pluie a dépassé les 25mm en une fois (orages). Les extériorisations des contaminations modélisées autour du 20 mai sont visibles depuis plusieurs jours.

Simulation du 10 juin au 16 juin :

Les variations de pression sont variables d'un secteur à l'autre mais le niveau de risque modélisé restera majoritairement fort en Gascogne et faible à Madiran à J+7. 2mm seront toujours suffisants pour entraîner des contaminations épidémiques en Gascogne. À Madiran, les cumuls nécessaires augmentent fortement. De nouvelles extériorisations sont attendues en fin de semaine. Le temps d'incubation modélisé est de 10-11 jours.

- **Situation au vignoble**

De nouvelles sorties, issues des contaminations du 21 mai, ont été observées sur feuilles et plus rarement grappes.

Évaluation du risque : Le mildiou prend de l'ampleur. Les dernières précipitations ont fait remonter la pression. Des contaminations ont pu avoir lieu. Restez attentifs aux prévisions météo afin de toujours gérer les contaminations en amont



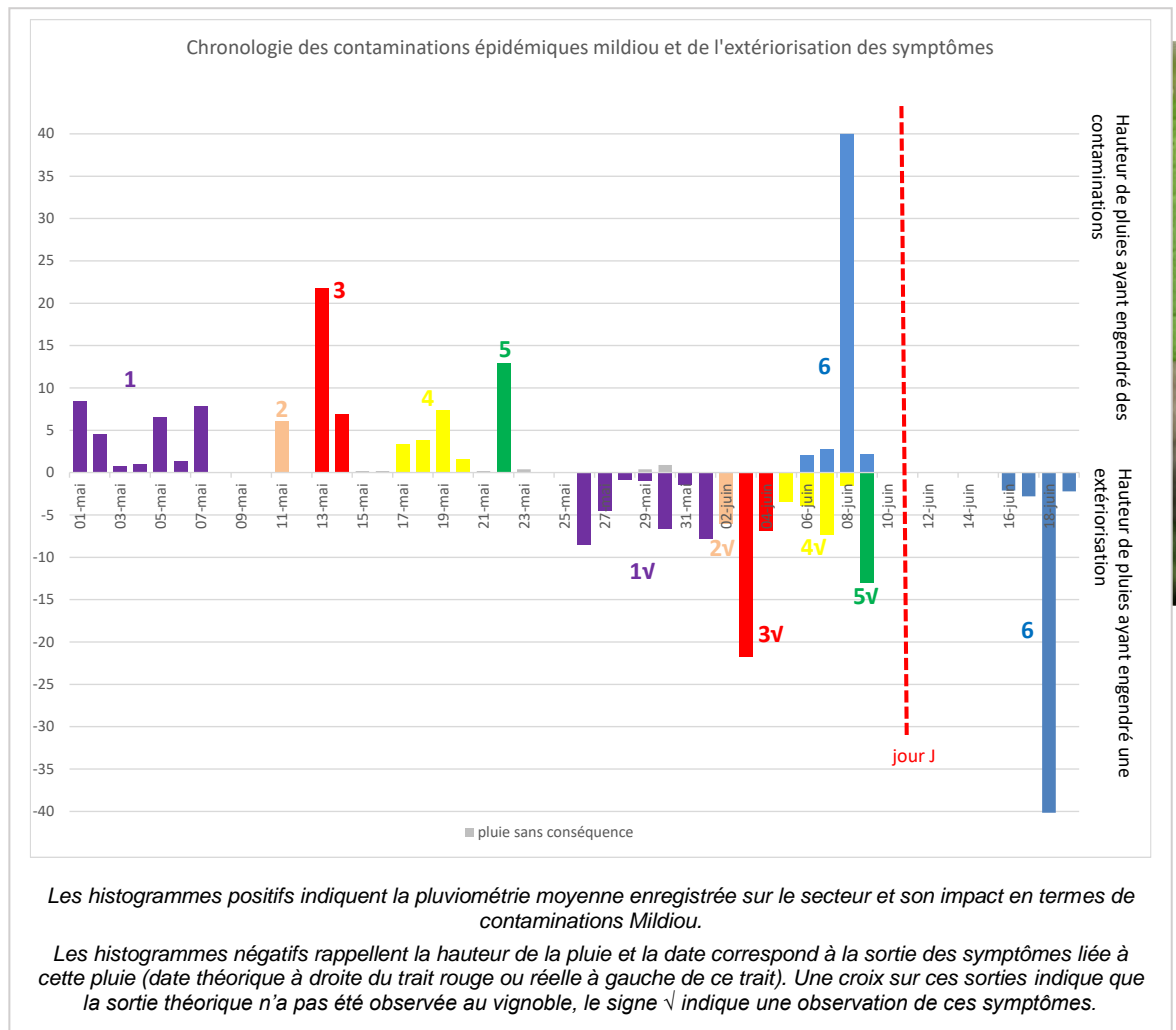
Premiers symptômes sur grappes d'Ugni blanc à Bretagne d'Armagnac.
Crédit photo F. Gasiorkiewicz

des pluies. Attention, des repiquages sont possibles en présence d'eau libre, notamment liée à des rosées persistantes.



**CONSULTEZ LA NOTE RESISTANCE MILDIUO
EN CLIQUANT**



BLACK ROT *(Guignardia bidwellii)*

• Situation au vignoble

De nouvelles tâches ont été observées et plus particulièrement dans le secteur de Madiran.

Évaluation du risque : Le stade de sensibilité le plus critique se situe à la nouaison, c'est pourquoi le risque est très présent aujourd'hui, et cela d'autant plus que la météo s'annonce particulièrement humide. La gestion du risque doit être très rigoureuse. Restez très vigilants.

Mesures prophylactiques : Elles servent à diminuer la sensibilité de la plante :

L'aération de la souche par la suppression des entrecoeurs et l'effeuillage limite le développement du Black Rot.

OÏDIUM (*Erysiphe necator*)

- **Éléments de biologie**

La période de sensibilité démarre au stade boutons floraux séparés (stade BBCH 57). La période de la floraison est particulièrement sensible. La durée d'incubation de l'oïdium est longue puisque les symptômes apparaissent 3 semaines à 1 mois après la contamination.

- **Situation au vignoble**

Pas d'évolution.

Évaluation du risque : Nous sommes au cœur de la période de risque optimale, et cela jusqu'à la fermeture de la grappe.

Les conditions météo sont très favorables, avec les matinées fraîches, le ciel couvert et une forte hygrométrie en lien avec l'évaporation de l'eau du sol. Soyez vigilants.

Portez une **attention particulière** sur les **cépages sensibles** et dans les **zones à historique oïdium**.

Techniques alternatives :

L'utilisation de moyens de bio-contrôle est possible et efficace. Consultez la liste des produits de bio-contrôle en [cliquant ici](#).



Oïdium sur feuille – Crédit photo Euphytia

VERS DE LA GRAPPE (*Lobesia botrana*)

- **Modélisation**

Selon le modèle, nous serions au stade nymphe.

- **Situation au vignoble**

Le début du vol est imminent.

Jusqu'à 20% de glomérules observés.

Évaluation du risque : C'est le niveau de dégâts en G1 qui permettra d'évaluer la pression et d'envisager une gestion ciblée sur la 2ème génération.



Glomérule de vers de grappe –
Crédit Syndicat du Chasselas de Moissac

BOTRYTIS (*Botrytis cinerea*)

- **Situation au vignoble**

Quelques nouvelles taches sur feuilles et des contaminations sur grappes ont été constatées.

Évaluation du risque : La météo et le stade phénologique sont favorables aux premières contaminations.

Mesures prophylactiques : L'aération des rameaux permet d'améliorer le microclimat au niveau du feuillage et des grappes et de limiter le développement du Botrytis.



Botrytis sur grappe
Crédit photo Virginie H – ETS Ladeveze

CICADELLE VERTE (*Empoasca vitis*)

- **Situation au vignoble**

Les populations larvaires augmentent.

Les premiers symptômes de grillures sont déjà visibles.

Soyez vigilant.

Évaluation du risque : Le risque est présent à ce stade, restez vigilant sur les secteurs historiques. Plus tard, au début de l'été, la gestion du ravageur reposera sur une surveillance des populations larvaires. Ce ne sont pas les adultes mais les larves qui sont à l'origine des dégâts de grillure.

Seuil indicatif de risque : 100 larves de cicadelle pour 100 feuilles

Techniques alternatives : Des solutions de biocontrôle existent. Elles sont à appliquer sur des larves jeunes ou de manière « préventive ». Par exemple, l'application d'argile comme barrière physique ;



Larve de cicadelle des grillures- Crédit photo EUPHYTIA



FLAVESCENCE DOREE *(Scaphoideus titanus)*

• Principe d'observations

Un dispositif de suivi des éclosions des œufs est mis en place à l'IFV. Ce dispositif permet à la DRAAF de définir les dates réglementaires d'intervention (1 mois après les premières éclosions). Ces résultats sont aussi validés par un suivi des larves sur le terrain. Une fois les dates définies, elles vous seront communiquées par les services de la DRAAF via le BSV.

• Éléments de biologie

Le T1 est généralement fixé 1 mois après les 1ères éclosions. Ce laps de temps permet aux larves d'éclore en plus grand nombre mais il correspond aussi au temps d'incubation du phytoplasme avant que la cicadelle ne devienne infectieuse.

• Situation au vignoble

Premières larves observées dans la région à partir du 13 mai. Observation des stades L2-L3 à ce jour.



Larve (L3) de *Scaphoideus titanus* -Crédit photo www1.pms-lj.si - Database of Invertebrate Pictures

Évaluation du risque : Les dates d'intervention ont été fixées par la DRAAF :

T1	du 8 juin au 17 juin	En cours
T2	en conventionnel : 15 jours après le T1 en AB : 10 jours après le T1	Prochainement

L'arrêté préfectoral est publié sur le site de la DRAAF, retrouvez-le en cliquant [ICI](#).

DIVERS

- **Chlorose diverses**

Des symptômes de chloroses ferrique et magnésienne sont déjà observables. Il s'agit probablement de chloroses induites par l'asphyxie racinaire.

D'autres sortes de jaunissements sont imputables au même phénomène.



*A gauche : Jaunissement – Photo syndicat du Chasselas
A droite : Chlorose ferrique – Crédit photo Manon BARON*

- **Court Noué**

Des symptômes sont d'ores et déjà visibles.



Symptôme de court noué sur feuille – Crédit Photo Euphytia

- **Phytotoxicité**

Des symptômes de phytotoxicité liés aux désherbages et aux fongicides sont visibles.



Phytotoxicité foseetyl al – Joël C - Vitivista

- **Maladies du bois**

Les premiers symptômes d'apoplexie sont déjà visibles.



Symptôme d'apoplexie – Crédit photo Euphytia - INRA

- **Filage et coulure**

Des grappes incomplètes du fait du filage et de la coulure sont régulièrement observées. Ce sont les conséquences de la période de froids de ce début d'année. En effet, même si la chute des fleurs et des fruits (coulure) est un phénomène naturel, il est accentué lors de conditions climatiques défavorables.



*Symptôme de filage sur inflorescence
Crédit photo Syndicat du Chasselas*

REPRODUCTION DU BULLETIN AUTORISÉE SEULEMENT DANS SON INTÉGRALITÉ (REPRODUCTION PARTIELLE INTERDITE)

Ce bulletin de santé du végétal a été préparé par l'animateur filière viticulture de la Chambre d'Agriculture du Tarn et élaboré sur la base des observations réalisées par la Chambre d'Agriculture du Gers, Les Hauts de Montrouge, les Ets Ladevèze, OGR, les Producteurs Plaimont, la SICA Alterma, Val de Gascogne, le Groupe Vivadour, VitiVista et les agriculteurs observateurs.

Ce bulletin est produit à partir d'observations ponctuelles. S'il donne une tendance de la situation sanitaire régionale, celle-ci ne peut pas être transposée telle quelle à la parcelle. La CRA d'Occitanie dégage donc toute responsabilité quant aux décisions prises par les agriculteurs pour la protection de leurs cultures et les invite à prendre ces décisions sur la base des observations qu'ils auront réalisées et en s'appuyant sur les préconisations issues de bulletins techniques.