

Abonnez-vous
gratuitement
aux BSV de la région
Occitanie



A retenir

FONTE DES SEMIS

Des symptômes sur des plantations de mi-mai. Avec la météo actuelle, les risques sont faibles.

INSECTES DU SOL

Peu de nouveaux dégâts observés. Le risque dépend des parcelles.

PUCERONS

Avec l'aération des chenilles et bâches, le risque augmente : quelques foyers observés. En priorité, observez les variétés non Ag.

CLADOSPORIOSE ET BACTERIOSE

Des symptômes de bactériose et dans une moindre mesure de cladosporiose sont présents. Avec une météo fraîche et humide les risques restent moyens à forts. Dès le retour de conditions plus sèches et plus douces, les risquent diminuent.

MILDIU

Avec la hausse des températures et l'humectation du feuillage, le risque augmente pour ce bioagresseur (cf biologie en annexe).



Directeur de publication :

Denis CARRETIER
Président de la Chambre
Régionale d'Agriculture
d'Occitanie
BP 22107
31321 CASTANET
TOLOSAN Cx
Tel 05.61.75.26.00

Dépôt légal : à parution

Comité de validation :
Chambre d'Agriculture du
Tarn-et-Garonne, Chambre
régionale d'Agriculture
d'Occitanie, VITIVISTA,
CEFEL, DRAAF Occitanie



ÉCOPHYTO
RÉDUIRE ET AMÉLIORER
L'UTILISATION DES PHYTOS

Action du plan Ecophyto pilotée
par les ministères en charge de
l'agriculture, de l'écologie, de la
santé et de la recherche, avec
l'appui technique et financier de
l'Office français de la Biodiversité



Note Nationale
Biodiversité

BULLETIN DE
SANTÉ DU VÉGÉTAL
ÉCOPHYTO



Cette note vise à accompagner la démarche agro-écologique développée par le Bulletin de Santé du Végétal.
Elle propose 2 pages de synthèses munies de liens web, sur un volet biodiversité associé à la santé générale des agro-écosystèmes.



Consultez et/ou téléchargez la **Note Nationale Biodiversité - Oiseaux** en vous rendant sur la page [Ecophytopic](#)

La qualité du plant et de la plantation est primordiale dans la réussite de la culture.

• Qualité du plant : Soigner les observations !

Mesures prophylactiques : Il est capital de soigner l'observation sur les plants avant toutes plantations.

Soigner l'observation sur :

- **le système racinaire :** il doit être de couleur blanche et correctement développé, aucune racine nécrosée ne doit être présente (couleur marron des racines)

- **le collet :** il ne doit pas présenter d'étranglement ou de zones nécrosées,

- **le système végétatif :** aucune nécrose, ni décoloration ne doivent être présentes, aucune présence de bio-agresseurs.

• Qualité de la plantation : Assurer le départ du système racinaire

Mesures prophylactiques : Il est capital de s'assurer que les conditions optimales de reprise sont requises.

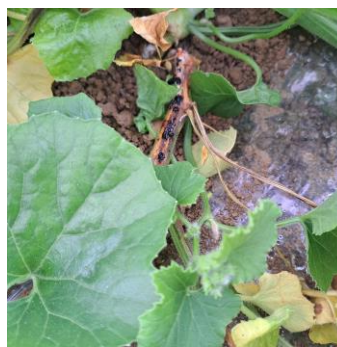
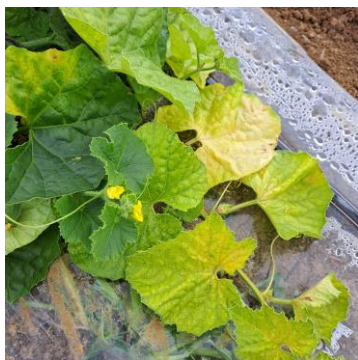
- **état du sol :** structure du sol, humidité,

- plantation d'une motte humectée,
- joint entre la motte et le sol correct : terre « rappuyée » et irrigation effectuée le jour de la plantation,
- observations des reprises des plants (au niveau du système racinaire).

ÉTAT DES CULTURES

Semaine 21 : Encore une semaine fraîche et humide. Limaces, loches et escargots sont toujours présents. De la bactériose, en majorité, est observée sur les rames sortant des abris temporaires et également sur les cultures de plein champ. Les fréquences sont faibles mais les intensités peuvent être fortes. Les adventices sont « à la fête », les binages mécaniques ou manuels étant impossibles à cause de la météo.

Semaine 22 : Encore des symptômes de bactériose... des dégâts de loches, limaces....Et des premiers cas de dépérissement de plantes. Des foyers de pucerons sont observés. Des présences de pythium, et (ou) d'insectes du sol s'observent sur des plantations de mi-mai.



Dépérissement de plantes. Photo DD Boyer SA.

• Insectes du sol

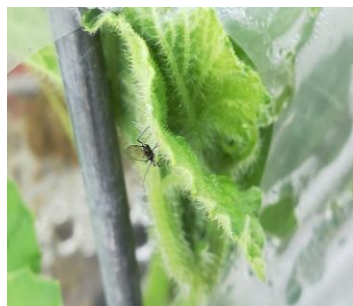
Peu de nouveaux dégâts signalés sur le réseau de surveillance.

Mesures prophylactiques : Pour limiter les risques insectes du sol, il est souhaitable de planter lorsque les conditions de reprise sont favorables, permettant une reprise rapide des plants.

Évaluation du risque : Le risque dépend des parcelles.

• Pucerons

Des premiers ailés sont observés aux aérations de chenilles. A surveiller ! Surtout lors des débachages. Quelques foyers d'aptères sont présents aux aérations de chenilles. Pas d'auxiliaires observés sur les foyers.



Pucerons ailés. Photo CA82



Foyer de pucerons.

Photo MG-Coteaux du Quercy



Pucerons sur apex

Photo CA82

Mesures prophylactiques

- Choisir la variété: préférer une variété Ag qui limite la colonisation des plantes par le pucerons *Aphis Gossypii*
- Observer la présence d'auxiliaires qui vont aider à la lutte contre les pucerons.

Évaluation du risque : Le risque dépend des parcelles.

• Chenilles phytophages

Pas de captures sur les 3 pièges mis en place sur la zone d'observation. Les modèles mathématiques annoncent pour les secteurs les plus précoces

Pic de vol de première génération pour la sésamie au 23 mai

Pic de vol de première génération pour la pyrale au 12 juin

[Voir BSV maïs.](#)

Évaluation du risque : Le risque dépend des parcelles. Le maïs demeure plus appétant que les melons.

• Fonte des semis – Pythiacées

Des symptômes observés sur le réseau semaine 21.

Mesures prophylactiques : Pour limiter les risques de champignons du sol, il est souhaitable de planter lorsque les conditions de reprise sont favorables, permettant une reprise rapide des plants.

Évaluation du risque : Le risque est faible lors des reprises de plants rapides. Les conditions météorologiques actuelles sont moins favorables au pythium.



Etranglement au niveau du collet, sans présence de perforation de la tige, ni de larves. Photo : CA82

• Bactériose – Cladosporiose

Avec les successions de passage pluvieux et les baisses de température de la semaine 21, bactériose surtout, et cladosporiose sont observées aux aérations de chenilles ou sur les parcelles de plein champ sans couverture.

Sur les cultures précoces et semi précoces, les fréquences sont faibles et les intensités variables : de forte à faible. Sur les parcelles de plein champ sans couverture, les fréquences sont plus élevées et les intensités variables, des symptômes sont observés sur cotylédons. Des tâches sont également visibles sous 500 trous ou bâches agrotexiles non tissées.

Pour la bactériose, il existe un Outil d'Aide à la Décision (OAD) : l'indice de risque bactériose. Il est calculé par le CEFEL à partir de données de températures et de pluviométries pour des cultures « non couvertes ».

L'indice de risque annonce un risque fort jusqu'au 2 juin.



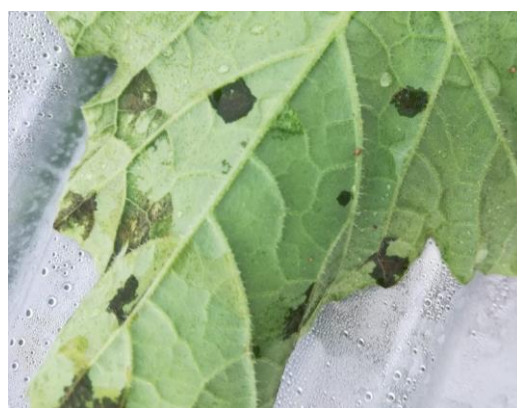
Bactériose feuilles âgées. Photo CA82



Bactériose sur tige Photo CA82



Bactériose jeune feuille. Photo CA82



Bactériose face inférieure. Photo CA82

Mesures prophylactiques : Elles sont limitées pour ces deux bioagresseurs

. choix de la parcelle : exposition

. choix de la variété : des variétés « moins sensibles » à la cladosporiose et (ou) à la bactériose sont observées. Quand les données sont disponibles, elles sont répertoriées sur le guide variétal melon Sud Ouest : <https://agri82.chambre-agriculture.fr/productions-techniques/maraichage/>

Méthodes alternatives : L'utilisation de spécialités de bio-contrôle est possible et efficace sur la cible cladosporiose : <http://agriculture.gouv.fr/quest-ce-que-le-biocontrole> Contactez votre conseiller.

Évaluation du risque : Suite à la météorologie humide et fraîche, les risques sont présents.

Avec de l'humectation du feuillage et des températures fraîches, le risque augmente pour devenir moyen voire fort.

Avec l'augmentation de température, le risque diminue, pour devenir moyen à faible.

- **Mildiou**

Les conditions météo actuelles peuvent être favorables au mildiou : températures et humectation du feuillage (cf biologie en annexe). Les plantations les plus sensibles sont celles au stade « élongation-floraison mâle à nouaison ».

Pas de symptômes signalés sur le réseau.

Mesures prophylactiques :

- choisir la parcelle : préférer une parcelle ventilée, afin de diminuer le plus rapidement possible les humectations du feuillage

- choisir la variété : des variétés « moins sensibles » au mildiou sont observées

Quand les données sont disponibles, elles sont répertoriées sur le guide variétal melon Sud Oues disponible sur le site de la Chambre d'agriculture de Tarn et Garonne

- choisir le mode d'irrigation et éviter les irrigations par aspersion en fin de journée, afin de limiter le temps d'humectation.

Techniques alternatives : L'utilisation de spécialités de bio-contrôle à base de phosphonate de potassium est possible et efficace sur cette cible : Liste des produits de bio-contrôle. Contacter votre conseiller.

Évaluation du risque : Avec un feuillage humecté et des températures « douces », le risque mildiou augmente. A surveiller ! sur les plantes totalement découvertes et au stade sensible.

RAPPELS DE BIOLOGIE

• Cladosporiose (*Cladosporium cucumerinum*)- Bactériose (*Pseudomonas syringae* pv *aptata*).

× Pour la cladosporiose :

C. cucumerinum "apprécie" beaucoup les conditions climatiques froides et humides. L'optimum pour la germination des spores et la pénétration du mycélium se situe aux alentours de 17°C à 20°C. La pénétration peut avoir lieu après une période d'humidité saturée nocturne de 6 heures ou de trois fois 2 heures. La maladie évolue rapidement à la faveur de 30 heures d'humidité saturante. Elle diminue dès que la température devient supérieure à 22°C, et se manifeste à peine à 30°C. A la suite de pluies abondantes par exemple, les symptômes sur feuilles et sur fruits apparaissent en 3 à 5 jours et la sporulation intervient une journée plus tard.

Les périodes de brouillards, rosées abondantes et fréquentes, et légères pluies sont aussi très propices à la cladosporiose. Les tissus jeunes (plantules, apex, jeunes fruits) sont particulièrement sensibles.

× Pour la bactériose :

L'hygrométrie ambiante et la présence d'eau libre sur les plantes conditionnent le développement de ce *Pseudomonas*. Il semble aussi apprécier les températures relativement fraîches.

Dans le sud -ouest, lors des dernières campagnes, la cladosporiose a été peu observée.

La bactériose reste présente dès que les conditions météorologiques sont favorables.



En haut : Cladosporiose – En bas: Bactériose sur feuilles - Photos CA82

• Mildiou (*Pseudomonospora cubensis*)

Il apprécie particulièrement les fortes hygrométries survenant en périodes de brouillards, de rosées, de pluies et d'irrigations par aspersion. La présence d'eau libre sur les feuilles est indispensable à l'infection qui a lieu, par exemple, en 2 heures si la température est située entre 20 et 25°C. Elle peut se produire pour des températures comprises entre 8 et 27°C, l'optimum se situant entre 18 et 23°C. Ce bioagresseur supporte bien les températures élevées : plusieurs jours à 37°C n'entament pas sa viabilité, les températures nocturnes plus fraîches lui permettant de survivre.



Symptômes de mildiou sur feuilles - Photo CA82

Son cycle est relativement court puisque les premiers conidiophores apparaissent 3 à 4 jours après l'infection. Ajoutons que le mildiou est une maladie polycyclique (capable de faire plusieurs cycles à partir de la première contamination).

La durée d'incubation varie de 4 à 12 jours, selon des conditions climatiques.

Dans le Sud-Ouest, c'est le bio-agresseur le plus présent et ce depuis 2012. Le mildiou était moins présent les campagnes 2022 et 2023.

REPRODUCTION DU BULLETIN AUTORISÉE SEULEMENT DANS SON INTÉGRALITÉ (REPRODUCTION PARTIELLE INTERDITE)

Ce bulletin de santé du végétal a été préparé :

- pour le melon, par l'animateur filière melon de la Chambre d'Agriculture du Tarn-et-Garonne et élaboré sur la base des observations réalisées par le CEFEL et la Chambre d'Agriculture du Tarn-et-Garonne.