



Directeur de publication :

Denis CARRETIER
Président de la Chambre
Régionale d'Agriculture
d'Occitanie
BP 22107
31321 CASTANET TOLOSAN
Cx
Tel 05.61.75.26.00

Dépôt légal : à parution
ISSN en cours

Comité de validation :
Chambre d'Agriculture de Hte-
Garonne, Chambre régionale
d'Agriculture d'Occitanie,
DRAAF Occitanie, Euralis

A retenir

SALADE

Chenilles défoliatrices : des adultes piégés, surveillez vos cultures

Thrips : risque élevé, conditions favorables

Pucerons, thrips : faible pression mais période à risque, poursuivez vos observations

Mildiou : risque faible, les conditions climatiques actuelles ne sont pas favorables à l'apparition de la maladie

Sclérotinia : Attention aux parcelles où il serait historiquement présent

Rhizoctonia, Botrytis : risque présent au stade récolte, attention au positionnement des irrigations

Pythium : à surveiller selon l'humidité des sols

OIGNON

Mildiou : présent sur les parcelles de référence (plantations de printemps), surveillez vos cultures ; risque faible en l'absence de foyer à proximité

Thrips : risque élevé, conditions favorables

Mouches de l'oignon : le pic du vol est passé mais le risque reste élevé

Mouche mineuse : à surveiller

CELERI

Mouche : risque faible dans l'immédiat

Septoriose : risque faible dans l'immédiat

Mouche de la carotte : risque en baisse, diminution du vol signalé par le modèle, peu d'individus capturés, les fortes chaleurs ne sont pas favorables au vol

Cliquez sur les cultures ci-dessus pour être redirigé vers les sections correspondantes du BSV.






NOTES NATIONALES BIODIVERSITE

Les notes Nationales Biodiversité sont produites dans le cadre du projet global de réorientation du Bulletin Santé Végétal.

Elles sont publiées régulièrement et mettent en avant les pratiques agricoles concourant au maintien ou à l'amélioration de la biodiversité.

Voir l'ensemble des notes [en fin de BSV](#).

• **Prévisions du 25 au 30 juin 2026** (Source : Météo France pour la région Occitanie)

Station	Prévisions pour les jours à venir						ETP(mm)* total 7j
31 - Toulouse Blagnac	JEUDI 25  25° / 37° ▶ 20 km/h 50 km/h	VENDREDI 26  23° / 38° ▶ 20 km/h 40 km/h	SAMEDI 27  23° / 38° ▶ 20 km/h	DIMANCHE 28  23° / 33° ▲ 15 km/h	LUNDI 29  23° / 32° ▲ 15 km/h	MARDI 30  22° / 29° ▶ 20 km/h 40 km/h	54,4
65 - Tarbes Lourdes	JEUDI 25  24° / 40° ▶ 20 km/h 45 km/h	VENDREDI 26  20° / 37° ▶ 10 km/h	SAMEDI 27  22° / 35° ▶ 20 km/h 45 km/h	DIMANCHE 28  20° / 28° ▲ 10 km/h	LUNDI 29  20° / 27° ▶ 15 km/h	MARDI 30  19° / 24° ▲ 15 km/h	41,6
12 - Rodez	JEUDI 25  23° / 34° ▶ 20 km/h 50 km/h	VENDREDI 26  20° / 34° ▶ 20 km/h 45 km/h	SAMEDI 27  21° / 34° ▶ 20 km/h 55 km/h	DIMANCHE 28  18° / 33° ▲ 15 km/h	LUNDI 29  17° / 31° ▲ 15 km/h	MARDI 30  17° / 27° ▶ 20 km/h 40 km/h	49,9

*Evapo Transpiration Potentielle) de la semaine écoulée au 09/06/2026

Tendance probable pour les jours suivants (Source : Météo France pour la région Occitanie):

Les prévisions sont confirmées quant à la **prolongation de l'épisode caniculaire**.

Pour la semaine du lundi 29/06/2026 au dimanche 05/07/2026, les conditions devraient rester majoritairement chaudes et sèches ; des averses orageuses pourront subvenir temporairement. Pour la période du lundi 06/07/2026 au dimanche 19/07/2026, les températures devraient rester globalement supérieures aux normales de saison.

Température du sol : En plein champ, oscillations de 25,7 à 30,7°C à 15 cm de profondeur sur les 10 derniers jours – Données Agralis – Nord toulousain

ÉTAT GENERAL DES CULTURES

En plein champ :

- Pas de problématique sanitaire particulière signalée par le réseau d'observateurs à part des problèmes physiologiques liés aux fortes chaleurs (blocages, montées à graines, brûlures...). Les auxiliaires sont présents.
- Nombreuses **punaies*** (nezara, lygus, halyomorpha...), (tous départements)
- Des **doryphores** sur pomme de terre encore signalés en Ariège
- **Altises** et **pucerons** sur choux

Sous abris :

- Les **acariens** et **thrips** sont majoritairement signalés, favorisés par les fortes chaleurs ;
- le **puceron** est toujours présent cependant la pression est variable (les auxiliaires ne suffisent pas à la réguler).
- On note aussi la présence de **noctuelles** et **punaies*** (Nezara, Lygus).
- **Tuta** signalée sur tomate.
- Concernant les maladies : on note de **l'oïdium** sur courgette, concombre, de **l'acariose** bronzée, de la **cladosporiose**, de **l'oïdium** ou du **mildiou** sur tomates.



- Les **fortes chaleurs** entraînent des problèmes physiologiques : difficultés de reprise, blocages, coulures de fleurs...

La **gestion du climat** sous serre est délicate (humidité, écarts de température) donc pensez à bien aérer vos abris et éviter les excès d'humidité notamment pour éviter les maladies ; blanchir vos serres où les équiper de filets d'ombrage. Le **bassinage** est toujours fortement conseillé lors des fortes chaleurs, à effectuer entre 11 h et 15 h afin de remonter l'hygrométrie dans les abris.

Un **bassinage (ou brumisation)** est une aspersion de très **courte durée** (<5min pour un apport de 2-3 mm). Par très forte chaleur, comme cette 3ème semaine de juin, il est possible de procéder à des bassinages de 10 à 15 min à 10h et à 14h

L'objectif est de remonter l'hygrométrie dans l'abri pour **limiter le développement de certains ravageurs tels que les thrips et acariens**, mais aussi de favoriser l'installation de certains auxiliaires ainsi que de **diminuer les problèmes physiologiques (coulure...)**.

Une autre solution consiste à ajouter une ligne de goutteurs dans le passe-pied : en plus d'augmenter l'hygrométrie cela favorise la minéralisation de l'azote organique du sol à ce niveau. Cependant, cela favorise l'enherbement du passe-pied ...

Veillez à ce que le feuillage et les passe-pieds soient secs quand les températures baissent en soirée pour ne pas favoriser le développement de maladies fongiques.

*Punaises : voir la [note de synthèse](#) du CTIFL

- **Adventices**

Le développement des [adventices](#) est important - forte pression souchet, renouée persicaire, [Datura](#) (/!\ toxique), morelle, galinsoga, [Xanthium](#), liseron, ...



SALADE

Retrouvez [ici](#) une note technique sur la prophylaxie et les méthodes alternatives en production de salades.

- **Stades physiologiques**

Les observations ont été faites sur des parcelles correspondant à des stades 9 feuilles à en cours de récolte, et réalisées sur des plantations en **plein-champ**.

- **Mildiou** (*Bremia lactucae*)

Pas de signalement ni d'observation.

Évaluation du risque : faible avec les conditions estivales => les conditions d'humidité et de température des prochains jours ne sont pas proches des optimums de développement du bioagresseur (la sporulation est intense pour des températures nocturnes de l'ordre de 5 à 10°C et diurnes variant entre 12 et 20°C).

Mesures prophylactiques :

- **Choisir des variétés résistantes.**
- **Bien choisir de la parcelle** : En culture, on évitera de mettre en place des salades dans des parcelles mal drainées où présentant de fortes rétentions d'eau. On ne réalisera pas de nouvelles plantations à proximité de cultures de salades déjà affectées.
- **Réduire les densités de plantation** et favoriser au maximum l'aération de la végétation.

- **Eviter la présence d'un film d'eau sur les plantes.** On aura intérêt à éviter les irrigations par aspersion tard le soir et surtout tôt le matin, car les contaminations ont lieu de préférence au cours de la matinée. Elles seront réalisées par temps chaud et suffisamment tôt (fin de matinée / début d'après-midi) pour que les plantes aient le temps de sécher avant la nuit.



Pucerons sur salade - photos CA31

- **Pucerons** (dont *Myzus persicae*, *Nasonovia ribisnigri*...)

1 puceron ailé observé sur 0 à 4 % des pieds sur les parcelles de référence, pas d'autre signalement. (Les parcelles sont protégées)

Evaluation du risque : pression faible, mais période à risque, observez hebdomadairement vos différentes plantations (évaluation à réaliser sur 5 x 5 pieds). Si vous détectez un pied avec des pucerons, observez plus attentivement les pieds alentours.

- **Chenilles défoliatrices** (*Autographa gamma*)

30 adultes piégés sur la dernière quinzaine sur une des parcelles de référence, aucun sur l'autre.

Sur les parcelles de référence aucune chenille n'est observée.

Biologie du ravageur : l'optimum de développement des œufs se situe autour de 20-27 ° ; leur incubation s'effectue en moins de 5 jours à une température supérieure à 19°C. L'optimum du développement larvaire se situe entre 24 et 30°C.

Évaluation du risque : élevé, vol en cours, surveillez vos parcelles .



Papillon *Autographa gamma*
Photo CA31

- **Thrips** (*Thrips tabaci*, *Frankliniella occidentalis*)

Pas d'observation ou signalement significatif, cependant les conditions annoncées sont propices à l'activité des thrips.

Evaluation du risque : élevé

Le temps chaud et sec favorise l'activité des thrips, contrariée par les arrosages et passages pluvieux.



Thrips sur laitue – photo CA31

- **Pythium** (*Pythium sp*), **Fonte des semis**

Pas de symptômes observés ni signalements.

Évaluation du risque : à surveiller en cas de forte humidité des sols, ne pas irriguer en excès en début de cycle.



Pythium - photo CA31

- **Botrytis** (*Botrytis cinerea*) et **Sclérotinia** (*Sclerotinia sclerotiorum*, *Sclerotinia minor*)

Pas d'attaques observées ni signalées.

Évaluation du risque : risque modéré pour le Botrytis (optimum 15 à 20°C) et plus important pour le Sclérotinia (germination des spores jusqu'à 30°C) en lien avec les conditions météorologiques annoncées.

Sclérotinia : Attention aux parcelles à historique pour ce bioagresseur (en cas d'humidité importante du sol, température optimale de développement 18°C): mettre en place les mesures prophylactiques et alternatives. Éviter les à-coup d'irrigation (facteur favorisant)



Sclerotinia – photo CA 31

B

Mesures prophylactiques : Éviter, si possible, de mettre en place les cultures de printemps sur des parcelles historiquement infestées par le sclérotinia..

Techniques alternatives : L'utilisation de moyens de biocontrôle est possible. [Liste des produits de bio-contrôle](#). Contacter votre technicien.

- **Rhizoctonia solani** (*Thanatephorus cucumeris*)

Pas de nouveaux symptômes observés ; un signalement en Ariège.

Évaluation du risque : la période peut être propice au développement de cette maladie. Attention également au positionnement de l'irrigation en particulier sur les stades avancés. (température de développement de 12 à 30 °C avec un optimum vers 25 °C)

Attention, même si la maladie s'exprime en fin de cycle, la gestion de ce bioagresseur se met en place très en amont (avant le stade 18F) et la maîtrise de l'irrigation est capitale dans sa gestion.



Rhizoctone brun - photo CA31

Mesures prophylactiques : Contrôlez impérativement vos irrigations : pas d'excès d'eau sur les salades bien développées Une bonne maîtrise de l'irrigation, particulièrement en fin de cycle, reste un levier efficace pour limiter significativement les pertes (en limitant l'hygrométrie au niveau du collet).

- **Gibier**

Pas de nouveau signalement.

Quelles mesures ?

Les dégâts de gibiers occasionnés aux agriculteurs peuvent relever d'une procédure contentieuse. Afin de limiter les procédures et favoriser la rapidité des indemnisations, une procédure d'indemnisation de grands dégâts existe pour les grands gibiers soumis à plan de chasse (sanglier, chevreuil...).

Une **application** pour déclarer les dégâts de palombes, corneilles, sangliers ... est accessible soit par téléchargement sur votre portable, [soit via un formulaire en ligne](#).

Avant toute démarche, pensez à contacter la fédération des chasseurs du département afin de signaler les dégâts et demander que des mesures de prévention ou correction soient prises (poses de clôtures...)

OIGNON



Retrouvez [ici](#) une note technique sur la prophylaxie et les méthodes alternatives en production d'oignon.

- **Stades physiologiques**

Les plantations de printemps sont au stade de grossissement du bulbe.

Des montées en fleurs signalées en lien avec les fortes chaleurs.

Enherbement maîtrisé grâce aux binages réguliers.



Plantation d'oignons de printemps - photo CA31

- **Mildiou (*Peronospora destructor*) :**

Mildiou présent sur les deux parcelles de référence



Mildiou : halo jaune, duvet gris violacé, dessèchement - Photos CA 31

Évaluation du risque : Risque a priori modéré pour les plantations de printemps. Cependant les observations montrent que le risque est bien présent, attention au positionnement des irrigations.

Mesures prophylactiques :

- Respecter une rotation minimale de 5 ans entre alliacées, surtout s'il s'agit d'oignons ou d'échalotes.
- Maîtriser l'enherbement afin d'assurer une bonne aération de la culture.
- Raisonner les apports d'azote afin d'éviter les excès qui fragilisent la plante par rapport à la maladie.
- Préférer une parcelle bien drainée et aérée pour limiter la durée d'humectation du feuillage.
- Éviter les densités élevées.
- Gérer les tas de déchets qui sont des sources potentielles de la maladie.
- Raisonner l'irrigation de façon à éviter une humidité prolongée sur le feuillage : arroser le matin par temps chaud et sec
- Eloigner les différentes plantations les unes des autres

• Thrips (*Thrips tabaci*)

Populations de thrips élevées en Haute-Garonne et Gers, en Ariège, avec dégâts constatés sur feuillage. Sur certaines parcelles, le bassinage permet de contenir leur développement.



1 -Thrips : larves, 2 et 3 - larves et AUXILIAIRE : *Aeolothrips intermedius*, 4 -dégâts - photos CA 31

Evaluation du risque : élevé. Les conditions actuelles sont propices à l'activité des thrips. Le temps chaud et sec favorise l'activité des thrips, contrariée par les arrosages et passages pluvieux.

Prophylaxie :

- Respecter les durées de rotation ;
- Choisir la parcelle avec des parcelles avoisinantes sans allium ;
- Etre rigoureux dans les observations : les populations baissent parfois « naturellement » durant le plein été.

Techniques alternatives :

- L'irrigation par aspersion et les **bassinages** limitent efficacement le développement des thrips (sans toutefois avoir d'impact sur les œufs) ;
- On observe souvent en culture un thrips prédateur : *Aeolothrips intermedius* (qui peut consommer jusqu'à 25 larves de *T. tabaci* par jour) : surveiller l'équilibre avec *T. tabaci*. Selon les zones et les années, son action est parfois insuffisante pour maintenir une intensité de dégâts en deçà des seuils commerciaux.
- Recourir à un produit de biocontrôle dessiccant la cuticule des insectes à corps mous (Ex : huile essentielle d'orange douce).

Biocontrôle : L'utilisation de moyens de biocontrôle est possible. Liste des produits de biocontrôle : [ici](#). Contacter votre technicien.

Le bassinage

La technique du bassinage permet d'amener de l'eau libre sur le feuillage et à l'aisselle des feuilles pour limiter les attaques de thrips. Le bassinage permet un « lessivage » et de fait un contrôle des populations présentes.

Pour réaliser un bassinage, faire fonctionner l'aspersion pour mouiller les feuilles des plantes jusqu'à ce que le sol sous la plante soit humide et change de couleur. Dès que le sol s'humidifie, on arrête l'aspersion. Il ne s'agit pas de réaliser un arrosage !

Le bassinage se fait aux heures chaudes de la journée, en conditions estivales chaudes et sèches, par aspersion d'1 à 2 mm d'eau (soit environ pendant 5 à 10 min.) une à deux fois par jour (11h et 14h, plus rarement 16h).

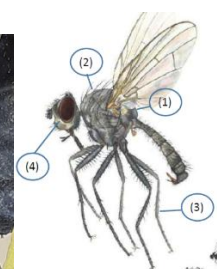
Attention, un bassinage non maîtrisé peut induire le développement de champignon pathogène : **la végétation et le sol doivent être secs le soir.**

• Mouche de l'oignon (*Delia antiqua*) et mouche des semis (*Delia platura*)

Pas de nouvelle observation de larve ou dégât, pas de signalement.



Symptômes et Larves de mouche sur oignon de printemps – photos CA 31



Mouche de l'oignon
Dessin Fiche ACTA (reproduite sous www.ecophytopic.fr)

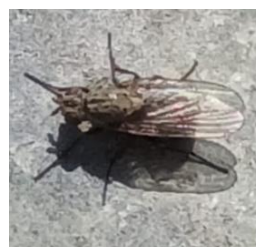
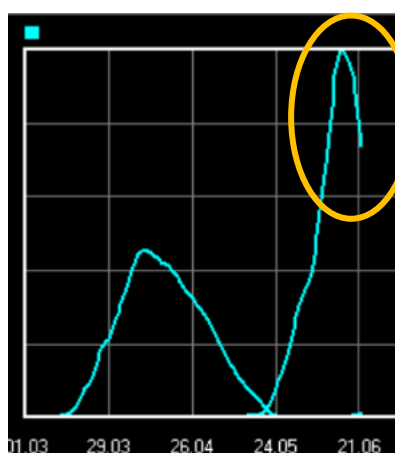
- (1) 5 bandes foncées sur le thorax
- (2) Forte pilosité
- (3) Longues pattes noires
- (4) Yeux rouges

Évaluation du risque: en diminution mais encore élevé selon le modèle et confirmé par le piégeage pour les prochains jours ; le piégeage mené en parallèle avec le test du modèle de simulation SWAT a montré jusqu'ici une bonne corrélation entre le comptage des mouches piégées et la simulation du modèle; selon le modèle, le pic du 2^{ème} vol est passé.

Pour mémoire, l'oignon est moins sensible à partir du moment où le bulbe a commencé à grossir.

Techniques alternatives : Pour ceux qui protègent la culture par des filets, il est conseillé de les mettre en place dès la plantation.

Mise à jour des données du modèle :



Mouche de l'oignon, photo CA 31 Adulte femelle de *Delia antiqua* sur une tige d'oignon. Mouche de l'oignon – Photo ephytia

• **Mouche mineuse des allium** (*Phytomyza gymnostoma*) :

Pas d'observation ni de signalement.



Mouche mineuse : piqûres nutritionnelles, pupes - Photos CA 31 et 65

Évaluation du risque: Le risque est présent lorsque des piqûres de nutrition sont observées => Surveillez vos parcelles.

Prophylaxie :

- Opter pour une rotation longue sans allium ;
- Enfouir les déchets (attention au compost des déchets qui pourrait devenir une source d'inoculum) ;
- Suivre les vols à l'aide de ciboulette : plus attractive que le poireau, l'observation des premières piqûres de nutrition sur les feuilles de ciboulette permet de détecter précocement la présence des mouches. Cela implique d'entretenir la ciboulette (arrosage si elle est en pot, taille, protection P17 de certains pieds – qui seront découverts progressivement lorsque les premières piqûres seront détectées sur le pied non protégé - ...).

Techniques alternatives :

La pose de filets, au plus tard dès l'apparition des toutes premières piqûres nutritionnelles qui précèdent la ponte, reste la méthode la plus efficace

CELERI BRANCHE

Retrouvez [ici](#) une note technique sur la prophylaxie et les méthodes alternatives en production de celeri.

• **Stades physiologiques**

Les observations ont été faites en plein champ sur des céleris au stade 3 feuilles à 30 % de la taille finale.

Les céleris supportent mal les fortes chaleurs, on observe des blocages physiologiques, feuilles grillées ou recourbées.



Céleri branche – plantations de printemps – photo CA31

- **Mouche du céleri (*Philophylla heraclei*)**

Pas de nouveaux symptômes sur la parcelle de référence ; aucune mouche piégée sur la dernière quinzaine.



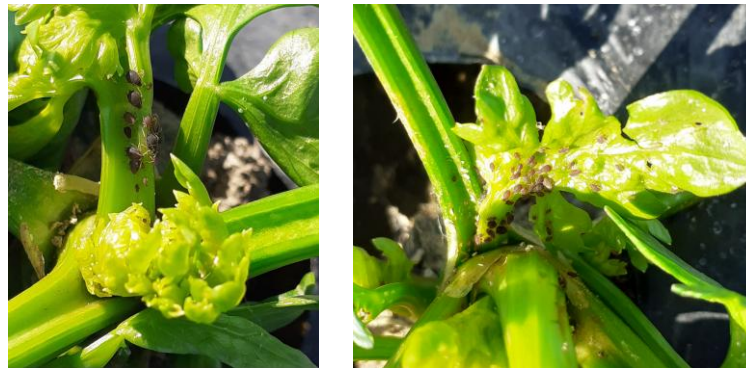
Symptôme, larve et mouche du céleri - Photos CA31

Evaluation du risque : risque faible. Le deuxième vol devrait avoir lieu vers juillet/août.

Ce sont souvent les larves de deuxième génération (fin d'été / début d'automne) qui sont le plus préjudiciables. La corrélation entre les vols et les niveaux d'attaque observés ne sont pas systématiquement corrélés cependant la présence d'adultes sur ces pièges est un indicateur précoce de l'activité du ravageur et permet de prévoir les risques de ponte, et donc de larves mineuses, qui sont les formes réellement dommageables.

- **Pucerons**

Pas de pucerons observés ; les auxiliaires sont bien installés (syrphes, coccinelles...) ; la



Pucerons sur céleri branche – photo CA 31

problématique du puceron est qu'ils peuvent être vecteurs du virus CeMV (Céleri Mosaic virus).

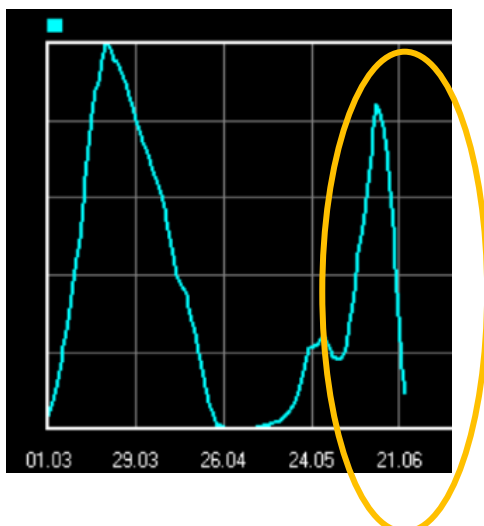
- **Mouche de la carotte (*Chamaepsila rosae*)**

Les pièges posés sur céleri nous permettent également de suivre le vol de la mouche de la carotte, en lien avec les modèles de prévision. En plus des panneaux posés sur la parcelle de céleri branche, des panneaux ont été posés le 20 mai sur une parcelle de référence semée en carottes fin avril suivre les vols.

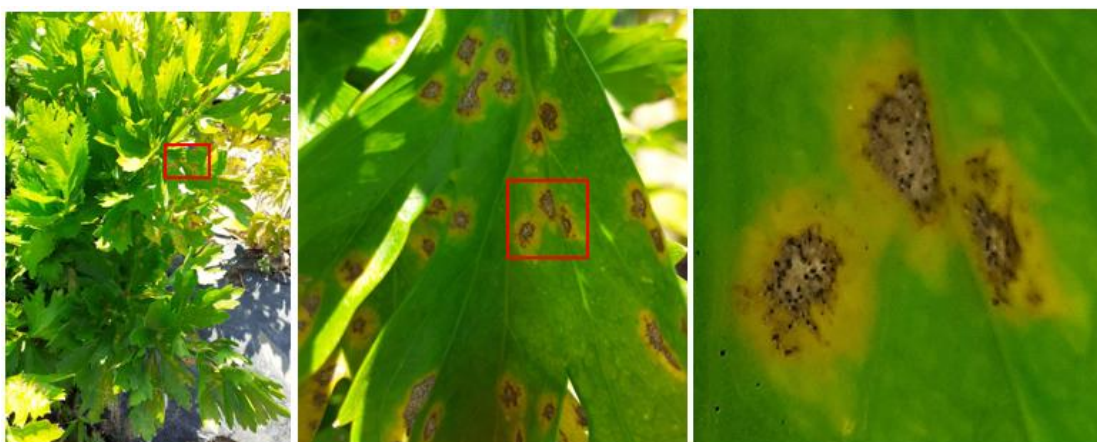
Sur la dernière quinzaine, on est à environ 0,08 adulte piégé/panneau/semaine donc largement sous le seuil de nuisibilité.

Evaluation du risque : Le modèle indique une nette diminution du vol de la mouche de la carotte, confirmé par le peu d'adultes piégés.

NB : Les vols sont nuls pour des températures supérieures à 25°C, se réduisent par temps sec ou très venteux (CTIFL).



- **Septoriose (*Septoria apicicola*)**



Septoriose sur céleri branche – photo CA 31

Plant atteint – zoom feuille – zoom sur taches brunes à points noirs (pycnides = fructifications du champignon pathogène)

Aucun symptôme sur la parcelle de référence ; pas de signalement.

Evaluation du risque : Le risque est faible sur jeunes plantations car le feuillage est aéré car peu développé (NB : ce champignon est favorisé par les fortes pluies, fortes rosées ou des arrosages trop importants par aspersion).

- **Autres**

Les pièges jaunes englués ont permis de piéger d'autres ravageurs comme un grand nombre de cicadelles (possible vecteur de phytoplasme – voir ci-dessous), cependant sans piqûres nutritionnelles observées sur les feuilles) et des punaises [Lygus](#).

Le vecteur principal de *Candidatus phytoplasma solani* (bactérie, phytoplasme du stolbur) est une cicadelle (*Hyalestes obsoletus*). Afin de limiter l'installation de la cicadelle, il est conseillé de contrôler les plantes réservoir susceptibles de l'accueillir comme les liserons des champs et les orties aux abords des parcelles. Sur les cultures à petites échelles, le filet de protection des cultures est une option à envisager.



Cicadelle sur Céleri (individu -2mm- et piqûres sur feuillage) - Jaunissement - photos CA31

Annexe – Notes nationales Biodiversité – BSV (cliquer sur les images)



Produits de Biocontrôle



Résistances aux pesticides

REPRODUCTION DU BULLETIN AUTORISÉE SEULEMENT DANS SON INTÉGRALITÉ (REPRODUCTION PARTIELLE INTERDITE)

Ce bulletin de santé du végétal a été préparé par l'animateur filière maraîchage de la Chambre d'agriculture de la Haute-Garonne et a été élaboré sur la base des observations réalisées, tout au long de la campagne, par les Chambres d'agriculture du Tarn, de la Haute-Garonne, des Hautes-Pyrénées, les Coopératives Euralis & Arterris ainsi que des agriculteurs observateurs.

Ce bulletin est produit à partir d'observations ponctuelles. S'il donne une tendance de la situation sanitaire régionale, celle-ci ne peut pas être transposée telle quelle à la parcelle. La Chambre régionale d'agriculture d'Occitania dégage donc toute responsabilité quant aux décisions prises par les agriculteurs pour la protection de leurs cultures et les invite à prendre ces décisions sur la base des observations qu'ils auront réalisées et en s'appuyant sur les préconisations issues de bulletins techniques.

Avec le soutien financier de



Financé dans le cadre
de la stratégie **écophyto**

