

Abonnez-vous
gratuitement
aux BSV de la région
Occitanie



A retenir



Directeur de publication :

Denis CARRETIER
Président de la Chambre
Régionale d'Agriculture
d'Occitanie
BP 22107
31321 CASTANET
TOLOSAN Cx
Tel 05.61.75.26.00

Dépôt légal : à parution

Comité de validation :
Chambre d'Agriculture de Hte-
Garonne, Chambre régionale
d'Agriculture d'Occitanie,
DRAAF Occitanie, Euralis

ÉCOPHYTO
RÉDUIRE ET AMÉLIORER
L'UTILISATION DES PHYTOS

Action du plan Ecophyto pilotée
par les ministères en charge de
l'agriculture, de l'écologie, de la
santé et de la recherche, avec
l'appui technique et financier de
l'Office français de la Biodiversité

SALADE **Chenilles défoliatrices** : risque toujours présent, maintenez la vigilance
Pucerons : risque variable, surveillez vos parcelles
Mildiou et autres maladies fongiques : risque élevé

CELERI **Septoriose** : risque élevé
Mouche du céleri : vol en cours, dégâts observés, restez vigilant

POIREAU **Alternaria, Mildiou et Rouille** : le risque persiste avec les conditions climatiques actuelles
Mouche mineuse : repérée (piqûres, mines, larves). Risque élevé sur parcelles à historique
Teigne : piégeage à nouveau en hausse, dégâts signalés, surveillez vos parcelles périodiquement, risque élevé







CAROTTE **Mouche de la carotte** : vol toujours en cours, piégeage en hausse, risque élevé
Alternaria : risque élevé

CHOU **Alternaria** : le risque persiste
Chenilles phytophages : le risque persiste

Cliquez sur les cultures ci-dessus pour être redirigé vers les sections correspondantes du BSV.

METEO

• Prévisions du 24 au 29 octobre 2024 (Source* : Météo France pour la région Occitanie)

	Jeu 24	Ven 25	Sam 26	Dim 27	Lun 28	Mar 29
Températures °C (min - max)	8 -24	13-20	8-19	10-22	9-23	8-23
Tendances	 Brouillards matinaux					 Brouillards matinaux

*Données à titre indicatif, sans valeur contractuelle : <https://meteofrance.com> (23/10/2024)

Tendance annoncée pour la semaine du 28 octobre : temps plus sec que la normale même si quelques pluies passagères restent possibles, températures en général un peu plus fraîches que les valeurs de saison. Source meteofrance.com (23/10/2024)

ETP (Evapo Transpiration Potentielle) de la semaine précédente :

	Lun 14	Mar 15	Mer 16	Jeu 17	Ven 18	Sam 19	Dim 20
ETP (mm)	2	3,6	3,3	0,6	0,8	1,6	2

NOTE NATIONALE BIODIVERSITE

Les notes Nationales Biodiversité sont produites dans le cadre du projet global de réorientation du Bulletin Santé Végétal.

Elles sont publiées régulièrement et mettent en avant les pratiques agricoles concourant au **maintien ou à l'amélioration de la biodiversité**.

Note biodiversité N°5



Coléoptères et santé des agro-écosystèmes - Septembre 2024

Cliquez directement sur la vignette pour télécharger la note ou consultez-la sur [cette page](#) où vous trouverez l'ensemble des notes nationales biodiversité.

En parallèle, une note nationale "Abeilles - Pollinisateurs. Des auxiliaires à préserver" est disponible [ici](#) (version 2023).

Note biodiversité N°6



Papillons et santé des agro-écosystèmes - Septembre 2024

ÉTAT GENERAL DES CULTURES

A noter d'importants cumuls de précipitations dans l'ensemble des départements, notamment le jeudi 17 octobre : près de 45 mm à Albi (81) et Tarbes (65), 50 mm à Toulouse (31), > 60 mm à Montauban (82) ou Gaillac (81), 80/90 mm près de Gourdon (46), ...entraînant des pertes de planches entières de cultures (salades, navets ...).

- ⇒ Un temps très humide avec des pluies, et des sols gorgés d'eau, propices aux maladies fongiques mildiou, alternaria, septoriose ...et bactériose.



Plein champ :

- forte pression de noctuelles et limaces-escargots ;
- pression importante de tenthrede sur navet signalée dans le 31 et le 46.

Sous abri :

- pégomylie et chenilles signalées sur blettes et épinards, mildiou sur épinards
- forte pression de noctuelles et gastéropodes comme en plein champ

NB : forte pression de rongeurs signalée dans le Tarn, dégâts également observés en Haute-Garonne ; courtillière signalée sur semis de carotte. Retrouvez de la documentation sur la lutte contre la courtillière [ici](#).

SALADE

Retrouvez [ici](#) une note technique sur la prophylaxie et les méthodes alternatives en production de salades.

• Stades physiologiques

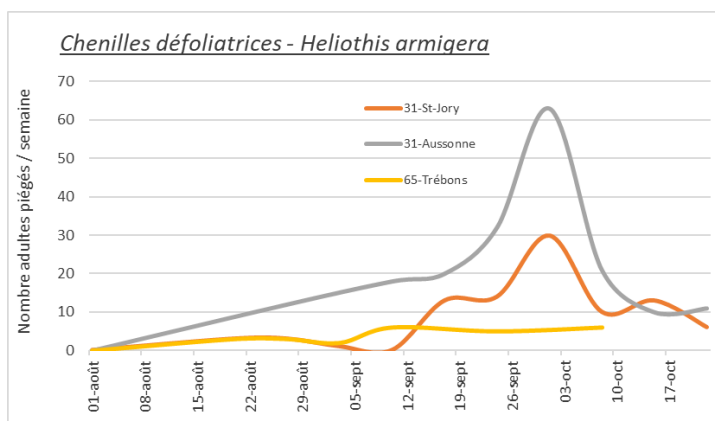
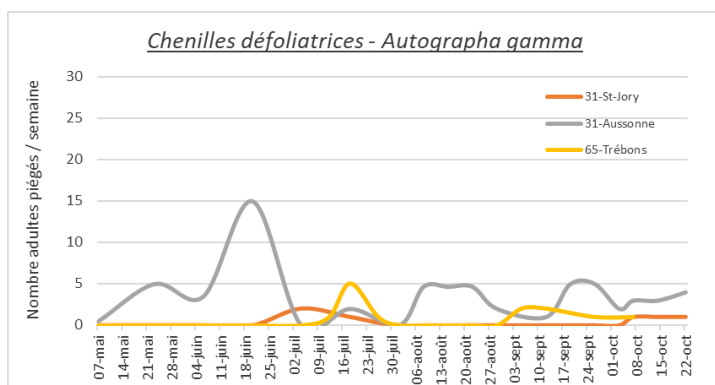
Les observations ont été faites en plein champ sur des parcelles correspondant aux stades 20 % de la taille finale jusqu'à la récolte.

• Chenilles défoliatrices (*Autographa gamma*, *Heliothis armigera*)

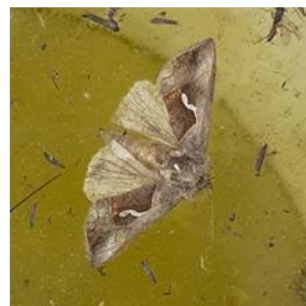
Les captures dans les pièges sont stables et faibles sur les parcelles de référence en Haute-Garonne sur la dernière quinzaine : pour *Autographa gamma*, 1 à 3 captures /semaine et autour de 10/semaine ou moins pour *Heliothis*.

Des chenilles également signalées dans le 81.

Évaluation du risque : risque toujours présent.



(début des piégeages d'*Heliothis* fin juillet)



Adulte et Chenille *Autographa gamma* en haut, *Heliothis armigera* en bas – photos CA31

- **Pucerons** (dont *Myzus persicae*, *Nasonovia ribisnigri*...)

Quelques foyers de pucerons verts signalés sur parcelle flottante en Haute-Garonne. Aucune observation ni aucun signalement par ailleurs.

Evaluation du risque : variable, surveillez vos parcelles.

Il n'est pas nécessaire d'intervenir tant que ce ravageur n'est pas présent sur vos cultures. Si vous détectez un pied avec des pucerons, observez plus attentivement les pieds alentours et la présence ou non d'auxiliaires.



Pucerons dans salade feuille de chêne –
photo CA 31

- **Mildiou** (*Bremia lactucae*)

Pas de symptômes sur les parcelles de référence. Des signalements sur variétés sensibles (feuille de chêne) sur parcelle flottante en Haute-Garonne, dans les Hautes-Pyrénées, l'Aveyron.

Évaluation du risque : risque élevé (conditions favorables env. 10°C nuit – 20°C jour).

- **Rhizoctonia solani** (*Thanatephorus cucumeris*)

Pas de symptômes sur les parcelles de référence

Evaluation du risque : risque présent, conditions favorables (douceur et passages pluvieux annoncés). Attention, même si la maladie s'exprime en fin de cycle, la gestion de ce bioagresseur se met en place très en amont (avant le stade 18F) et la maîtrise de l'irrigation est capitale dans sa gestion.

Mesures prophylactiques :

Contrôlez impérativement vos irrigations : pas d'excès d'eau sur les salades bien développées. Une bonne maîtrise de l'irrigation, particulièrement en fin de cycle, reste un levier efficace pour limiter significativement les pertes (en limitant l'hygrométrie au niveau du collet).

- **Sclérotinia** (*Sclerotinia sclerotiorum*, *Sclerotinia minor*)

Observé sur une des parcelles de référence où il est historiquement présent. Pas de signalement par ailleurs.

Evaluation du risque : période à risque.

Les à-coups d'humidité sont un facteur favorisant. Attention aux parcelles à historique pour ce bioagresseur : mettre en place les mesures prophylactiques et alternatives.

Mesures prophylactiques :

- Éviter, si possible, de mettre en place les cultures de printemps sur des parcelles historiquement infestées par le sclérotinia..
- Éliminer les résidus de culture
- Bien gérer l'irrigation et l'aération de la culture

Techniques alternatives : L'utilisation de moyens de bio-contrôle est possible. [Liste des produits de bio-contrôle](#). Contacter votre technicien.



- **Pythium** (*Pythium sp*), **Fonte des semis**

Observé sur parcelle de référence.

Évaluation du risque : élevé.



Pythium pieds atteints et brunissement vasculaire, photos CA31

- **Botrytis** (*Botrytis cinerea*)

Un signalement dans le 81.

Évaluation du risque : élevé du fait de l'humidité importante associée à des températures fraîches.

CELERI BRANCHE

Retrouvez [ici](#) une note technique sur la prophylaxie et les méthodes alternatives en production de celeri.

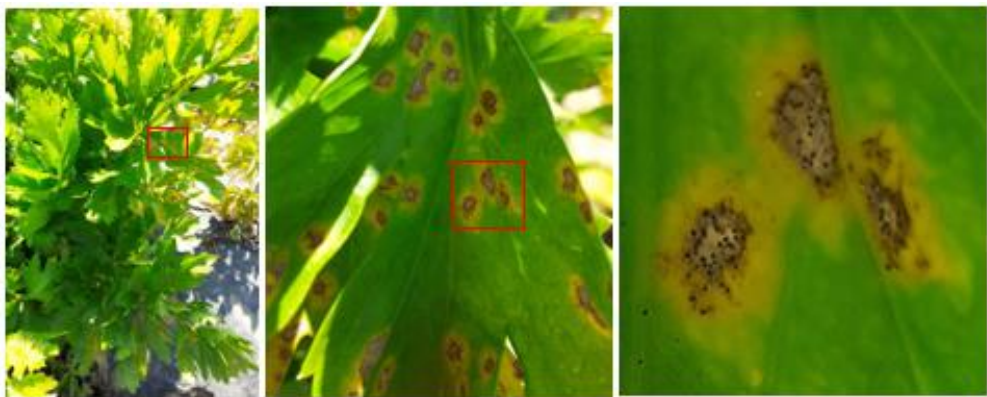
- **Stades physiologiques**

La parcelle de référence est en cours de récolte.

- **Septoriose** (*Septoria apiicola*)

Un foyer observé sur la parcelle de référence, pas de signalement par ailleurs.

Évaluation du risque : le risque est élevé au stade récolte (végétation développée) et en conditions actuelles d'humidité.



Septoriose sur celeri branche – photo CA 31

Plant atteint – zoom feuille – zoom sur taches brunes à points noirs (pycnides = fructifications du champignon pathogène)

Prophylaxie :

- Eviter, par une bonne gestion de l'irrigation, une trop forte humidité dans la culture : pas d'arrosage en fin de journée.
- Eviter les excès d'azote.
- Respecter la rotation des cultures (au moins 3 ans).
- Evacuer les résidus de culture (le champignon peut survivre jusqu'à 3 ans sur les débris végétaux).

- **Mouche du céleri** (*Philophylla heraclei*)

Une douzaine d'adultes capturés sur la dernière quinzaine ; des symptômes observés sur les feuillages des parcelles de référence et sur parcelle flottante (1 feuille abîmée sur 1 pied/10), un signalement dans l'Ariège.



Mouche du céleri : adulte, dégât et larve - Photos CA31

Évaluation du risque : vol automnal en cours, soyez vigilant.

Autres observations :

- **Noctuelles défoliatrices** (*Plusieurs espèces*)

Une observation sur la parcelle de référence.

Bien surveiller les parcelles pour repérer les premiers stades. Elles se logent au cœur des plantes et peuvent engendrer des dégâts importants sur les nervures.

Évaluation du risque : Risque en augmentation.



Techniques alternatives : L'utilisation de moyens de bio-contrôle est possible. [Liste des produits de bio-contrôle](#). Contacter votre technicien.



Chenille de noctuelle sur céleri, photo CA31

POIREAU

Retrouvez [ici](#) une note technique sur la prophylaxie et les méthodes alternatives en production de poireaux.

Des pièges à phéromones sont installés sur la parcelle de référence et sur parcelles flottantes pour suivre le vol de la teigne du poireau.

- **Stades physiologiques**

Les plantations sur les parcelles de référence sont au stade récolte.

- **Alternaria** (*Alternaria porri*)

Pas d'aggravation observée ; également signalé dans l'Aveyron.

Évaluation du risque : le risque est élevé avec les conditions météo actuelles (douceur et passages pluvieux).

Prophylaxie :

- Ajuster la fertilisation azotée (sensibilité de la plante augmentée en cas d'excès) ;



Tâche d'*Alternaria* - Photo CA31

- Limiter les blessures pour éviter les contaminations (impacts des granulés de fertilisants par exemple) ;
- Toutes mesures limitant l'hygrométrie sur la parcelle (cf. Rouille) ;
- Choisir des variétés tolérantes.

- **Mildiou** (*Phytophthora porri*)

Pas de nouveau signalement.

Rappel de biologie : Le mildiou a besoin d'une forte hygrométrie pour se développer. Il apprécie les temps doux et pluvieux. Peu exigeant sur le plan thermique, son optimum thermique se situe toutefois autour de 17°C. La durée d'incubation varie de plus de 50 jours à 0°C à 4 jours à plus de 11°C. Les dégâts débutent à l'automne et se poursuivent tout l'hiver si celui-ci est doux et pluvieux.

Évaluation du risque : le risque reste élevé.



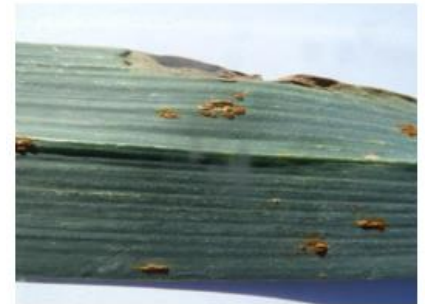
Mildiou – Photo CA 31

- **Rouille** (*Puccinia porri*, *Puccinia allii*)

Un signalement en Ariège.

Rappel de biologie : Les conditions optimales pour l'infection sont une température autour de 15°C et 100% d'humidité pendant 4 H. L'optimum de développement de la maladie se situe autour de 18°C ; à cette température, la période d'incubation dure une vingtaine de jours. Seules les périodes de froid en hiver peuvent inhiber son développement.

Évaluation du risque : Du fait des conditions météo, le risque est présent. Il va être variable suivant la sensibilité des variétés au champ.



Rouille - Photo CA 31.

- **Mouche mineuse** (*Phytomyza* ou *Napomyza gymnostoma*)

Plusieurs observations sur parcelle flottante, 24% des plants avec piqûres nutritionnelles ou mines sur feuilles et présence de larve.

Évaluation du risque : le risque est présent, notamment sur les parcelles où elle était déjà signalée les années passées.

Techniques alternatives : La maîtrise de ce ravageur étant difficile, il est fortement conseillé d'utiliser des filets pour protéger les cultures dès la plantation



Figures nutritionnelles et dégâts de mouche mineuse - Photos CA31

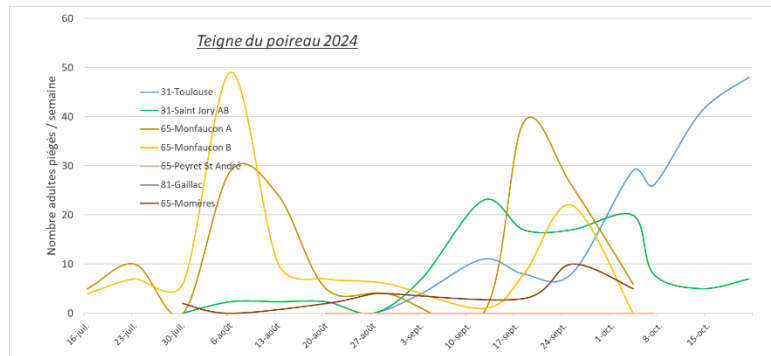
- **Teigne (*Acrolepiopsis assectella*)**

Piégeage à nouveau en hausse sur la dernière semaine sur une parcelle de référence; des dégâts et larves sont observés dans le Tarn, l'Ariège, l'Aveyron, et le Gers avec une très forte attaque et 80 % de perte en 10 jours.

Évaluation du risque : risque présent : surveillez vos parcelles **PERIODIQUEMENT** et essayez d'évaluer l'évolution des dégâts pour bien contrôler ce bioagresseur.



Dégâts et larve de teigne sur poireau
- Photo CA81



CAROTTE

Retrouvez [ici](#) une note technique sur la prophylaxie et les méthodes alternatives en production de carottes.

Les parcelles de référence sont équipées de 5 panneaux jaunes englués pour suivre le vol de la mouche de la carotte.

- **Stades physiologiques**

Les semis des parcelles de référence ont eu lieu pour l'une fin-juin (récolte en cours) et pour l'autre fin juillet.

- **Mouche de la carotte (*Chamaepsila rosae*)**

Captures toujours en augmentation sur les trois parcelles de référence sur la dernière quinzaine.

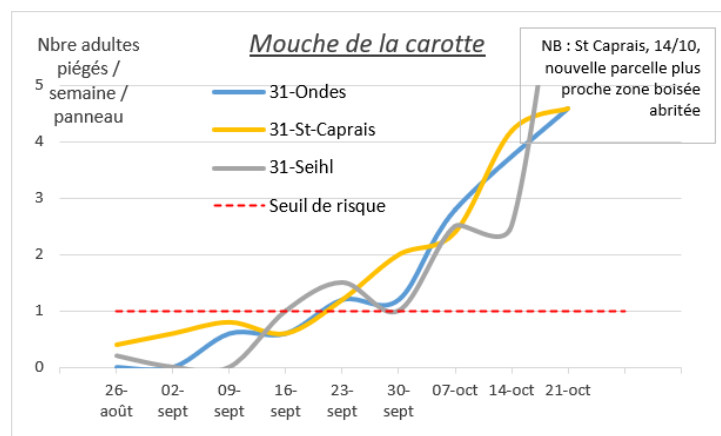
Les relevés effectués confirment l'activité automnale de la mouche de la carotte. Ce vol d'automne continue d'être suivi par des relevés chaque semaine.



Pièges mouches de la carotte – Photo CA31

Évaluation du risque : élevé (conditions automnales).

Le seuil indicatif de risque est atteint quand une mouche est piégée en moyenne sur chacune des plaques engluées.



- **Maladies du feuillage : Alternaria** (*Alternaria dauci*), **Oïdium** (*Erysiphe heraclei*, *Leveillula taurica et lanuginosa*)

Des symptômes d'Alternaria observés sur une parcelle de référence et signalés en Aveyron et dans le Tarn ; pas d'oïdium observé sur les parcelles de référence, pas de signalement par ailleurs.

Rappel de biologie :

Oïdium : La maladie se développe à la faveur d'un temps chaud et sec en journée avec une humidité nocturne.

Alternaria : La maladie est favorisée par de fortes humidités et des températures comprises entre 15 et 30°C avec un optimum à 25°C.



Alternaria et Oïdium sur feuillage de carotte – Photo CA31

Évaluation du risque : le risque est élevé avec les conditions annoncées (douceur et humidité) .



CHOU

Retrouvez [ici](#) une note technique sur la prophylaxie et les méthodes alternatives en production de choux.

- **Stades physiologiques**

La parcelle de référence a été plantée fin juin et est en cours de récolte.

- **Chenilles phytophages : Piéride du chou, Piéride de la rave** (*Pieris brassicae*, *Pieris rapae*), **Noctuelle du chou** (*Mamestra brassicae*), **Teigne des crucifères** (*Plutella xylostella*)

Pas de chenilles observées sur chou vert sur la parcelle de référence en Haute-Garonne ; des observations signalées dans les départements 81 et 32.

1 papillon piégé sur la parcelle de référence (*Mamestra brassicae*) sur la dernière quinzaine.



Adulte (papillon)

Œufs

Larve (chenille)

Piéride du chou – Photos CA31

Évaluation du risque : Le risque est présent. Surveillez l'éclosion des pontes et/ou la présence de chenilles. Les adventices en bordure de parcelles favorisent la présence des papillons.

- **Punaise du chou** (*Eurydema ornatum*)

Pas d'observation ni de signalement.

Symptômes et dégâts : Piqûres nutritionnelles (plages décolorées) et jaunissement complet des feuilles. Retard ou arrêt de croissance des jeunes plants, avortement des têtes.
En attaque tardive, retard de croissance et dommages visuels sur les pommes.

Evaluation du risque : faible



Punaise du chou : adulte, ponte et éclosion - Photos CA31

Techniques alternatives :

La protection préalable par des **filets anti-insectes** permet d'empêcher leur présence sur la culture. La pose de filets montre des résultats efficaces aussi sur altises ou piérides. Des arceaux doivent être placés de façon à enjamber la planche et maintenir le filet au-dessus de la culture, les choux plantés en planches paillées et irrigués au goutte-à-goutte et les bordures du filet bien enterrées pour assurer **une bonne étanchéité**. Les filets peuvent être retirés en octobre à la fin de la période d'activités des punaises.

- **Aleurodes** (*Aleurodes proletella* ou *brassicae*)

Toujours observés sur la parcelle de référence sans aggravation : 100 % des pieds avec moins de 10 individus en vol cependant pas de fumagine observée. Aucun signalement par ailleurs.

Evaluation du risque : A surveiller ; l'aleurode doit être contrôlé dès le début de son développement, mais l'aleurode affectionne un temps doux et sec donc les conditions actuelles ne favorisent pas son développement.



Aleurode - Photo CA31

- **Puceron cendré du chou** (*Brevicoryne brassicae*)

Pas d'observation ni de signalement.

Evaluation du risque : faible.

Prophylaxie : Vérifier l'équilibre avec les auxiliaires régulant les pucerons, ils sont fréquents, les trois principaux sont :

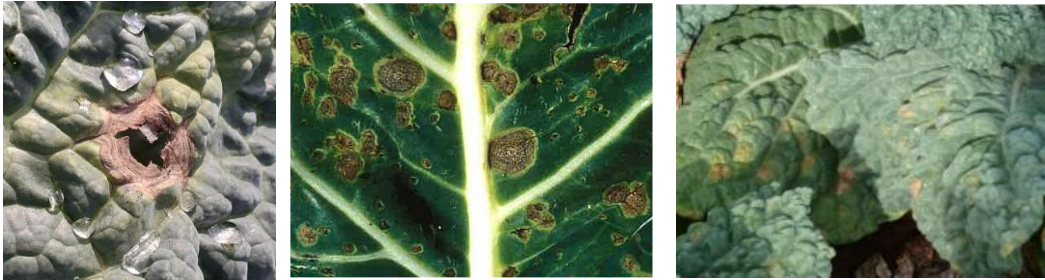
- les larves de syrphes,
- les micro-guêpes qui provoquent la momification des pucerons et
- les mycoses (entomophthorales) responsables de la disparition des pucerons dès qu'il y a plusieurs jours de pluie.



Pucerons cendrés sur chou - Photo CA31

- **Alternaria** (*Alternaria brassicae* et *Alternaria brassicola*), **Mildiou** (*Peronospora parasitica*)

Un début d'alternaria observé sur parcelle flottante en Haute-Garonne ; pas d'autre signalement.



Taches d'*Alternaria* (à gauche), de *Mycosphaerella* (au centre) et de mildiou (à droite) sur chou - Photos CA 31 et CA 29

Evaluation du risque : Le risque persiste avec les conditions actuelles de températures et de passages pluvieux annoncés.

C'était le dernier bulletin de la campagne, bonne fin de saison à tous !

BSV Bilan 2024 à venir en fin d'année

REPRODUCTION DU BULLETIN AUTORISÉE SEULEMENT DANS SON INTÉGRALITÉ (REPRODUCTION PARTIELLE INTERDITE)

Ce bulletin de santé du végétal a été préparé par l'animateur filière maraîchage de la Chambre d'agriculture de la Haute-Garonne et a été élaboré sur la base des observations réalisées, tout au long de la campagne, par les Chambres d'agriculture du Tam, de la Haute-Garonne, des Hautes-Pyrénées, les Coopératives Euralis & Arterris ainsi que des agriculteurs observateurs.

Ce bulletin est produit à partir d'observations ponctuelles. S'il donne une tendance de la situation sanitaire régionale, celle-ci ne peut pas être transposée telle quelle à la parcelle. La Chambre régionale d'agriculture d'Occitanie dégage donc toute responsabilité quant aux décisions prises par les agriculteurs pour la protection de leurs cultures et les invite à prendre ces décisions sur la base des observations qu'ils auront réalisées et en s'appuyant sur les préconisations issues de bulletins techniques.