



## A retenir

### ASPERGE

**Stemphylium** : Risque à surveiller

**Rouille** : Risque à surveiller

### ARTICHAUT

**Oïdium** : Risque en augmentation

**Mildiou** : Risque en augmentation à surveiller

**Pucerons** : Risque en forte diminution

**Chenille** : Risque en forte diminution

**Apion** : Risque en diminution

**Verticilliose** : Risque de symptômes stable

**Forficules** : Risque stable

### CHOUX

**Chenilles défoliatrices** : Risque stable

**Pucerons** : Risque stable faible

**Limaces et escargots** : Risque stable moyen

### BLETTE

**Chenilles défoliatrices** : Risque stable faible à moyen

**Limaces et escargots** : Risque stable moyen

### CELERI BRANCHE

**Septoriose** : Risque en forte augmentation dans le Roussillon

**Mouche du céleri** : Risque en augmentation

**Chenilles défoliatrices** : Risque en diminution

**Pucerons** : Risque en diminution

**Virose** : Risque en augmentation

**Montaison** : Risque en augmentation

**Sclérotinia** : Risque en augmentation

**Limaces et escargots** : Risque stable

### POIREAU

**Teigne** : Risque en diminution

**Thrips** : Risque stable moyen

### SALADES LAITUE ET SCAROLE

**Noctuelles défoliatrices** : Risque stable moyen

**Limaces et escargots** : Risque stable moyen

**Pucerons** : Risque moyen

**Sclérotinia** : Risque stable mais bien présent dans les endroits concernés

**Mildiou** : Risque important dans les endroits concernés

**Rats** : Risque stable

### BETTERAVE SOUS ABRIS ET PLEIN CHAMP

**Cercosporiose** : Risque bien présent

**Escargots et limaces** : Risque en augmentation avec les pluies

**Cicadelles** : Risque faible mais populations importantes

### FENOUIL BIO

**Escargots et limaces** : Risque en diminution

### OIGNONS PLEIN CHAMP

**Teigne** : Risque stable

**Alternaria** : Risque bien présent dans les zones concernées

### EPINARD SOUS ABRIS

**Noctuelles défoliatrices** : Risque stable moyen

**Pucerons** : Risque peu important

**Limaces** : Risque moyen



Directeur de publication :

Denis CARRETIER  
Président de la Chambre  
Régionale d'Agriculture  
d'Occitanie  
BP 22107  
31321 CASTANET  
TOLOSAN Cx  
Tel 05.61.75.26.00

Dépôt légal : à parution

Comité de validation :  
CENTREX, Chambre  
d'agriculture du Gard, DRAAF  
Occitanie, SUDEXPE













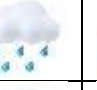





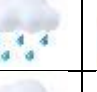







ÉCOPHYTO  
RÉDUIRE ET AMÉLIORER  
L'UTILISATION DES PHYTOS

Action du plan Ecophyto pilotée  
par les ministères en charge de  
l'agriculture, de l'écologie, de la  
santé et de la recherche, avec  
l'appui technique et financier de  
l'Office français de la Biodiversité

	<b>Pégomyies</b> : Risque faible
<b><u>RADIS NOIRS PLEIN CHAMP</u></b>	<b>Pucerons</b> : Risque peu important
<b><u>CORIANDRE SOUS ABRIS</u></b>	<b>Pucerons</b> : Risque bien présent <b>Cicadelles</b> : Risque important

## METEO

- **Prévisions pour la période du 19 au 24 Novembre (Source Météo France)**

Département / Jour	Mer	Jeu	Vend	Sam	Dim	Lun
<b>Gard</b>						
<b>Hérault</b>						
<b>Aude</b>						
<b>Pyrénées-Orientales</b>						

Globalement la semaine devrait être ensoleillée sur toute la partie Languedoc-Roussillon avec cependant quelques passages nuageux en particuliers Jeudi. Ensuite la pluie devrait refaire son apparition à partir de dimanche dans les départements des Cévennes Gardoises, de l'Hérault, de l'Aude et des Pyrénées-Orientales puis sur tout le Languedoc-Roussillon à partir de Lundi 24 Novembre.

Au niveau des températures diurnes, elles se situeront autour de 10-12°C en plaine puis nous assisteront à une baisse à partir de jeudi pour être autour de 6-9°C en plaine et jusqu'à -4°C en montagne. A noter que les températures remonteront à partir de dimanche avec l'arrivée de la pluie pour se situer autour de 11-14°C en plaine.

En ce qui concerne les températures nocturnes, elles aussi baisseront à partir de Jeudi, pour être aux alentours de 4-6°C en plaine et aux alentours de 0 à -6 °C en montagne puis remonteront à partir de dimanche avec l'arrivée des pluies et se situeront autour de 7-10°C en plaine.

# ASPERGE

- **Stade des cultures :**

Les récoltes sont finies. Les parcelles sont en végétation.

- **Stemphylium** (*Stemphylium vesicarium*)

Les conditions climatiques actuelles peuvent également être favorables au Stemphylium : présence d'eau sur le feuillage, rosées matinales et températures nocturnes inférieures à 15°C. Des taches à centre clair et pourtour brun foncé apparaissent d'abord sur les tiges et les rameaux. En conditions favorables, la maladie se développe aussi sur les cladodes qui se dessèchent et tombent. En cas de forte attaque, toute la plante semble grillée. A ce stade pas d'intervention nécessaire.

**Évaluation du risque :** Risque à surveiller

- **Rouille** (*Puccinia asparagi*)

Des taches de rouille sont détectées sur certaines parcelles. Les conditions climatiques chaudes et humides ou les rosées matinales sont favorables au développement de la rouille. A ce stade pas d'intervention nécessaire

**Évaluation du risque :** Risque à surveiller



Stade culture – Photo CA30



Stemphylium sur tige et rameaux - Photo SUDEXPE



Rouille de l'Asperge – Photos CA30

# ARTICHAUT

- **Stade des cultures** : Croissance

- **Oïdium (*Leveillula taurica*)**

Le risque oïdium est en forte augmentation avec des foyers déclarés sur les feuilles de la base des plantes sur toutes les parcelles visitées. Les conditions sont favorables (baisse des températures, alternance de vents et de périodes plus humides, stade de culture). Bien surveiller les parcelles.



Oïdium sur artichaut – Photo Centrex

**Évaluation du risque** : Risque en augmentation



*Techniques alternatives*

*L'utilisation de moyens de bio-contrôle est possible et efficace.*

*Consultez la liste des produits de bio-contrôle en [cliquant ici](#) et contactez votre technicien.*

- **Mildiou (*Bremia lactucae*)**

Le risque mildiou est en forte augmentation compte tenu des conditions météo des semaines passées. Peu de symptômes observés en culture, mais surveiller les parcelles notamment après des épisodes de pluie.

**Évaluation du risque** : Risque en augmentation à surveiller



*Techniques alternatives*

- *Eviter l'irrigation par aspersion*

*L'utilisation de moyens de bio-contrôle est possible et efficace. Consultez la liste des produits de bio-contrôle en [cliquant ici](#) et contactez votre technicien.*

- **Pucerons (*plusieurs espèces*)**

La pression pucerons verts et noirs est en forte diminution, la baisse des températures matinales ralentit leur développement et la présence des auxiliaires sur les parcelles les moins protégées régulent fortement les populations. Nous observons beaucoup de parasitisme (entomophthorales, parasitoïdes) et de prédatons (coccinelles, chrysopes, syrphes, faucheuses). L'équilibre est en faveur des auxiliaires sur certaines parcelles. Les conditions météorologiques des semaines à venir vont être défavorables aux pucerons.



**Évaluation du risque** : Risque en forte diminution



*Techniques alternatives :*

- *Eviter les excès de fertilisation azotée*
- *Planter des plantes attractives auxiliaires à proximité des parcelles*
- *Repérer les fourmis qui peuvent être un indicateur de leur présence*
- *L'utilisation de moyens de biocontrôle est possible et efficace. Consultez la liste des produits de bio-contrôle en [cliquant ici](#) et contactez votre technicien.*



Début attaque entomophthorales sur foyer de pucerons noirs, chrysope adulte - Photos Centrex, CA66

- **Chenilles défoliatrices (*plusieurs espèces*)**

La pression chenilles défoliatrices est en diminution, nous n'observons plus de larve en culture.

**Évaluation du risque** : Risque en forte diminution



**Techniques alternatives :**

- Bien surveiller les parcelles
- Utiliser les produits de biocontrôle dès que les œufs ou stades L1 sont repérés
- L'utilisation de moyens de biocontrôle pour améliorer le sol est possible. [Liste des produits de biocontrôle](#). Contacter votre technicien.

• **Apion (*Ceratapion carduorum*)**

Nous observons encore la présence de quelques apions en culture, mais la période à plus fort risque est passée. La ponte des adultes au cœur des plantes actuellement engendrera des larves dans les capitules et des dégâts au printemps. Bien regarder le cœur des plantes pour vérifier la présence des adultes.

**Évaluation du risque :** Risque en diminution

• **Verticilliose (*Verticillium Dahliae*)**

Nous notons localement sur des parcelles à risque des symptômes de Verticilliose (feuilles jaunissantes et nervures qui brunissent). Les symptômes sont faibles et très localisés

**Évaluation du risque :** Risque de symptômes stable

**Techniques alternatives**

- Eviter les excès d'eau
- Favoriser les rotations
- L'utilisation de moyens de biocontrôle pour améliorer le sol est possible. [Liste des produits de biocontrôle](#). Contacter votre technicien.



Verticilliose : symptômes sur feuille (gauche), comparaison vaisseaux sains bien verts, vaisseaux atteints par la Verticilliose brunissant (droite) - Photos CA66

• **Forficules (*forficula auricularia*)**

Sur secteur arboricole, les forficules se retrouvent au cœur des plantes. Ils n'occasionnent pas de gros dégâts, mais leur multiplication peut entraîner au printemps des déjections qui tachent les capitules.

**Évaluation du risque :** Risque stable

## CHOUX

• **Stade des cultures : Reprise – En croissance - Récolte**

• **Chenilles défoliatrices (plusieurs espèces)**

Dans le Languedoc la pression noctuelle reste stable. Bien surveiller les parcelles pour repérer les ooplaques et les premiers stades larvaires. Nous observons aussi des œufs.

**Évaluation du risque :** Risque stable

**Techniques alternatives :**

- Surveiller les parcelles afin de détecter les plus jeunes stades larvaires.
- L'utilisation de moyens de bio-contrôle est possible sur jeunes chenilles. Consultez la liste des produits de bio-contrôle en [cliquant ici](#) et contactez votre technicien.



Noctuelles et déjections - Photos CA30



Éclosion Chenilles L1, piéride du chou - Photo Centrex

• **Pucerons** (plusieurs espèces)

Dans le Languedoc, les pucerons sont présents mais la pression est faible. Nous notons la présence d'auxiliaires comme les larves de syrphes.

**Évaluation du risque :** Risque stable faible



**Techniques alternatives :**

- Éviter les excès de fertilisation azotée
- Planter des plantes attractives auxiliaires à proximité des parcelles
- L'utilisation de moyens de biocontrôle est possible et efficace. Consultez la liste des produits de bio-contrôle en [cliquant ici](#) et contactez votre technicien.



Pucerons cendrés - Photo CA30

• **Limaces et escargots** (Plusieurs espèces)

Avec les pluies et les humidités matinales nous observons des attaques de limaces et d'escargots.

**Évaluation du risque :** Risque stable moyen



**Techniques alternatives :**

- L'utilisation de moyens de biocontrôle est possible et efficace. Consultez la liste des produits de bio-contrôle en [cliquant ici](#) et contactez votre technicien.



Limaces - Photo CA30

## BLETTE

• **Stade des cultures :** Reprise – En croissance - Récolte

• **Chenilles défoliatrices** (plusieurs espèces)

En particulier dans le Languedoc, la pression noctuelles est encore présente. Bien surveiller les parcelles pour repérer les plus jeunes stades et les œufs.

**Évaluation du risque :** Risque stable faible à moyen



**Techniques alternatives :**

- Surveiller les parcelles afin de détecter les plus jeunes stades larvaires
- L'utilisation de moyens de bio-contrôle est possible sur jeunes chenilles. Consultez la liste des produits de bio-contrôle en [cliquant ici](#) et contactez votre technicien.

• **Limaces et escargots** (Plusieurs espèces)

Avec les pluies et les humidités matinales nous observons toujours des attaques de limaces et d'escargots.

**Évaluation du risque :** Risque stable moyen



**Techniques alternatives :**

L'utilisation de moyens de biocontrôle est possible et efficace. Consultez la liste des produits de bio-contrôle en [cliquant ici](#) et contactez votre technicien.



Escargots - Photo CA30

## CELERI BRANCHE

• **Stade des cultures : Reprise – croissance – Récolte**

• **Septoriose (Septoria apiicola)**

En particulier dans le Roussillon, le risque septoriose est en forte augmentation en raison des pluies et fortes humidités des semaines passées. Plusieurs foyers déclarés ont été observés. Bien surveiller les parcelles à l'approche de la récolte car cette maladie peut se répandre rapidement et les feuillages denses favorisent son évolution

**Évaluation du risque :** Risque forte augmentation

**Méthodes prophylactiques :**

- Utiliser des variétés résistantes septoriose
- Limiter l'humidité au niveau des plants en évitant notamment d'irriguer en fin de journée
- Eviter les excès d'azote
- Respecter les rotations de culture
- Eviter la circulation d'animaux dans les cultures (chiens...) ou de personnes. Les zones de contaminations suivent les marques de passages par dissémination des spores des zones contaminées vers les zones saines.



Septoriose sur céleri  
Photo CA66

• **Mouche du Céleri (Euleia heraclei)**

Aussi bien dans le Languedoc que dans le Roussillon, nous observons ponctuellement, sur des parcelles peu protégées, des attaques de mouches du céleri qui peuvent jusqu'à 70 % des plants observés. La pression est présente, bien surveiller les parcelles.

**Évaluation du risque :** Risque en augmentation



Galerie mouche du Céleri – Photo



**Techniques alternatives :**

- Mise en place de panneaux englués jaunes pour suivre les vols et faire un peu de piégeage
- La mise en place de filet anti-insectes est efficace mais il favorise une plus forte hygrométrie et donc les maladies fongiques comme la septoriose.

• **Chenilles défoliatrices** (plusieurs espèces)

En particulier dans le Roussillon, la pression noctuelles est en diminution. Nous n'observons pas de nouvelles attaques cette semaine. Moins de 5 % des pieds observés sont atteints.

**Évaluation du risque :** Risque en diminution

**Techniques alternatives :**

- Surveiller les parcelles afin de détecter les plus jeunes stades larvaires
- L'utilisation de moyens de bio-contrôle est possible sur jeunes chenilles. Consultez la liste des produits de bio-contrôle en [cliquant ici](#) et contactez votre technicien.



Chenille - Photo CA66

• **Pucerons** (plusieurs espèces)

En particulier dans le Roussillon, la pression puceron est en diminution, nous notons la forte présence des auxiliaires sur les parcelles les moins protégées qui aident à contenir les populations. Bien surveiller les parcelles pour vérifier l'équilibre auxiliaires/pucerons.

**Évaluation du risque :** Risque en diminution

**Techniques alternatives :**

- Eviter les excès de fertilisation azotée
- Planter des plantes attractives auxiliaires à proximité des parcelles
- L'utilisation de moyens de biocontrôle est possible et efficace. Consultez la liste des produits de bio-contrôle en [cliquant ici](#) et contactez votre technicien.



Pucerons verts - Photo CA66

• **Viroses** (plusieurs espèces)

En particulier dans le Roussillon, les symptômes de viroses sont en augmentation sur certaines parcelles. Elles provoquent le jaunissement du feuillage.

**Évaluation du risque :** Risque en augmentation



Virose sur céleri - Photo CA66

• **Montaison**

En particulier dans le Roussillon, le climat particulièrement doux de l'automne a favorisé la croissance des céleris qui ont reçu trop de chaleur et peuvent monter à fleur rapidement avant d'atteindre le stade de récolte. La montaison est particulièrement présente cette année. A surveiller

**Évaluation du risque :** Risque en augmentation

- **Sclerotinia** (*Sclerotinia sp.*)

En particulier dans le Roussillon, localement, nous observons des attaques de Sclerotinia sur des pieds en approche de la récolte sur feuillage. Les attaques sont faibles avec moins de 15 % de pieds attaqués sur les parcelles les plus atteintes. Bien surveiller les parcelles

**Évaluation du risque : Risque en augmentation**

**Méthodes prophylactiques :**

- Limiter l'humidité au niveau des plants en évitant notamment d'irriguer en fin de journée
- Eviter les excès d'azote
- Respecter les rotations de culture

**Techniques alternatives :**

L'utilisation de moyens de biocontrôle est possible et efficace. Consultez la liste des produits de bio-contrôle en [cliquant ici](#) et contactez votre technicien.



Sclerotinia sur céleri  
Photo Centrex



- **Limaces et escargots** (Plusieurs espèces)

En particulier dans le Roussillon, la présence des limaces et escargots est stable

**Évaluation du risque : Risque stable**

**Techniques alternatives :**

L'utilisation de moyens de biocontrôle est possible et efficace. Consultez la liste des produits de bio-contrôle en [cliquant ici](#) et contactez votre technicien.



## POIREAU

- **Stade des cultures :** Croissance

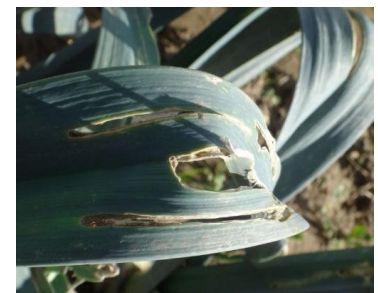
- **Teigne** (*Acrolepiopsis assectella*)

Nous observons toujours quelques dégâts de teigne en particulier en agriculture biologique.

**Évaluation du risque : Risque en diminution.**

**Techniques alternatives :**

- L'utilisation de moyens de bio-contrôle est possible. [Liste des produits de bio-contrôle](#). Contacter votre technicien.
- Possibilité de mettre des pièges à phéromone pour détecter le début des vols.



Dégâts teigne sur poireau– Photo CA30



- **Thrips** (*Thrips tabaci Lindeman*)

Nous observons toujours des dégâts de thrips qui peuvent être importants notamment en agriculture biologique.

**Évaluation du risque : Risque stable moyen.**

**Techniques alternatives :**

- L'utilisation de moyens de bio-contrôle est possible. [Liste des produits de bio-contrôle](#). Contacter votre technicien.
- Possibilité de mettre des pièges englués jaunes pour faire de la détection.
- Choisir des variétés moins sensibles





Dégâts thrips sur poireau – Photo CA30

## SALADES – LAITUE - SCAROLE

- **Stade des cultures** : Croissance - récolte
- **Noctuelles défoliatrices** (*Plusieurs espèces*)

Nous observons toujours quelques attaques de chenilles défoliatrices sur les salades sous abris.

**Évaluation du risque** : Risque stable moyen



### *Techniques alternatives :*

- L'utilisation de moyens de biocontrôle est possible et efficace. Consultez la liste des produits de biocontrôle en [cliquant ici](#) et contactez votre technicien.



Parcelle de salade – Photo CA30



Dégâts et déjections de noctuelles – Photos CA30

• **Limaces et escargots** (*Plusieurs espèces*)

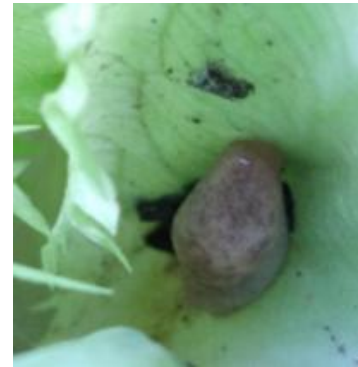
Avec les pluies et les humidités matinales nous observons des attaques de limaces et d'escargots sur les cultures de salades sous abris et en plein champ.

**Évaluation du risque** : Risque stable moyen



*Techniques alternatives :*

*L'utilisation de moyens de biocontrôle est possible et efficace. Consultez la liste des produits de bio-contrôle en [cliquant ici](#) et contactez votre technicien.*



Limace - Photo CA30

• **Pucerons** (*plusieurs espèces*)

Nous observons des attaques de pucerons sur salades qui peuvent être parfois assez importantes notamment en AB. Nous observons encore des auxiliaires comme des syrphes.

**Évaluation du risque** : Risque moyen



*Techniques alternatives :* *L'utilisation de moyens de biocontrôle est possible et efficace. Consultez la liste des produits de bio-contrôle en [cliquant ici](#) et contactez votre technicien.*

- *Eviter les excès de fertilisation azotée*
- *Utiliser des variétés tolérantes*
- *Des lâchers d'auxiliaires sont possibles*
- *Utiliser des plantes relais pour favoriser la faune auxiliaire*



Puceron - Photo CA30

• **Sclerotinia** (*Sclerotinia sp*)

Notamment dans les endroits particulièrement humides comme les bords de cours d'eau nous observons des dégâts de sclérotinia qui provoquent des fontes de salades.

**Évaluation du risque** : Risque stable mais bien présent dans les endroits concernés



*Méthodes prophylactiques :*

- *Bien aérer les abris*
- *Arroser de préférence le matin par temps ensoleillé*
- *Utiliser des champignons antagonistes pour ensemercer le sol et limiter les risques*
- *Solariser en fin de saison*

*Techniques alternatives :* *L'utilisation de moyens de biocontrôle est possible et efficace. Consultez la liste des produits de bio-contrôle en [cliquant ici](#) et contactez votre technicien.*



Sclérotinia et sclérote - Photos CA30

- **Mildiou** (*Bremia lactucae*)

Dans les parcelles humides notamment en bords de cours d'eau nous observons des attaques de mildiou parfois assez importantes en particulier en Bio. Bien surveiller les parcelles pour repérer les premiers signes.

**Évaluation du risque** : Risque important dans les endroits concernés

*Méthodes prophylactiques :*

- Limiter l'humidité au niveau des plants, arroser de préférence le matin par temps ensoleillé
- Bien aérer les abris
- Utiliser des variétés avec les résistances complètes
- Planter des plants jeunes, éviter de les faire attendre au champ

*Techniques alternatives :* L'utilisation de moyens de biocontrôle est possible et efficace. Consultez la liste des produits de bio-contrôle en [cliquant ici](#) et contactez votre technicien.



Mildiou sur laitue – Photos CA66



Attaque de rats sur scarole - Photos CA66

- **Rats** (*plusieurs espèces*)

Nous notons sur certaines parcelles des attaques de rats qui mangent le cœur des scaroles. Les attaques sont localisées

**Évaluation du risque** : Risque stable

*Techniques alternatives*

*L'utilisation de pièges est possible*



## BETTERAVE SOUS ABRIS ET PLEIN CHAMP

- **Stade des cultures** : croissance

- **Cercosporiose** (*Cercospora beticola*)

Nous observons de manière régulière des dégâts de Cercosporiose. Les symptômes se caractérisent par la présence, sur la face supérieure des feuilles, de nombreuses petites taches arrondies, grisâtres, entourées d'une bordure rougeâtre et déprimées en leur centre.

Avec les températures froides, la pression diminue.

**Évaluation du risque** : Risque bien présent

*Méthode prophylactique* : faire des rotations longues.



Cercosporiose – Photo CA30

- **Escargots et Limaces** (*Plusieurs espèces*)

Nous observons des attaques d'escargots et de limaces en particulier dans les cultures de plein champ.

**Évaluation du risque :** Risque en augmentation avec les pluies



**Techniques alternatives :**

- L'utilisation de moyens de biocontrôle est possible et efficace. Consultez la liste des produits de bio-contrôle en [cliquant ici](#) et contactez votre technicien.



Dégât escargot – Photo CA30

- **Cicadelles** (*Cicadella viridis*)

Nous observons d'importantes populations dans certains endroits en sous abris et en plein champ sur betterave mais aussi sur d'autres cultures comme les oignons, salades.... A priori pas de dégâts

**Évaluation du risque :** Risque faible mais populations importantes



**Techniques alternatives :**

- L'utilisation de moyens de biocontrôle est possible et efficace. Consultez la liste des produits de bio-contrôle en [cliquant ici](#) et contactez votre technicien.



Cicadella viridis adultes – Photo CA30

## FENOUIL BIO

- **Stade des cultures**

Croissance

- **limaces et escargots** (*Plusieurs espèces*)

En particulier dans les Roussillon, le risque limaces et escargots est en diminution.

**Évaluation du risque :** Risque en diminution



**Techniques alternatives**

L'utilisation de moyens de bio-contrôle est possible et efficace. Consultez la liste des produits de bio-contrôle en [cliquant ici](#) et contactez votre technicien.

## OIGNON PLEIN CHAMP

- **Stade des cultures : Croissance**
- **Teigne de l'oignon et du poireau (*Acrolepiopsis assectella*)**

Nous observons toujours de manière ponctuelle des attaques de teigne notamment lorsqu'il y a des poireaux également attaqués à proximité, avec notamment la présence d'aires transparentes faisant penser à des fenêtres.

**Évaluation du risque :** Risque stable

**Techniques alternatives :**

- L'utilisation de moyens de bio-contrôle est possible. [Liste des produits de bio-contrôle](#).  
Contacter votre technicien

- Possibilité de mettre des pièges à phéromones pour détecter le début des vols.



Dégât de teigne – Photo CA30

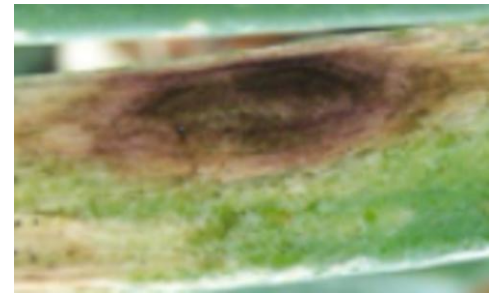
- **Maladies des tâches pourpres (*Alternaria porri*)**

Nous observons toujours notamment dans des zones humides en bord de cours d'eau des attaques d'*alternaria*.

**Évaluation du risque :** Risque bien présent dans les zones concernées

**Techniques alternatives :**

- Faire en sorte que les feuilles ne restent pas humides de manière prolongée (12h)  
- Faire des rotations  
- Ne pas planter à des densités trop élevées  
- Éviter les irrigations excessives.



Alternaria – Photo CA30

## EPINARD SOUS ABRIS

- **Stade des cultures : De la croissance à la récolte.**
- **Noctuelles défoliatrices (Plusieurs espèces)**

Nous observons des dégâts de noctuelles défoliatrices dans les cultures d'épinard aussi bien en agriculture biologique qu'en agriculture raisonnée.

**Évaluation du risque :** Risque stable moyen

**Techniques alternatives :** L'utilisation de moyens de bio-contrôle est possible. [Liste des produits de bio-contrôle](#). Contacter votre technicien



Dégâts de noctuelles - Photo CA30

- **Pucerons** (*Plusieurs espèces*)

Nous observons quelques dégâts de pucerons dans les cultures d'épinard mais la pression est généralement faible

**Évaluation du risque** : Risque peu important

**Techniques alternatives :**

- L'utilisation de moyens de bio-contrôle est possible. [Liste des produits de bio-contrôle](#). Contacter votre technicien
- Favoriser le développement des auxiliaires.



Puceron - Photo CA30

- **Limaces et escargots**

Nous observons quelques dégâts de gastéropodes sur les feuilles.

**Évaluation du risque** : Risque moyen

**Méthodes prophylactiques :**

- Limiter l'humidité au niveau des plants en évitant notamment d'irriguer en fin de journée
- **Techniques alternatives** : L'utilisation de moyens de biocontrôle est possible et efficace. Consultez la liste des produits de bio-contrôle en [cliquant ici](#) et contactez votre technicien.



Dégâts limaces - Escarots - Photo CA30

- **Pégomyies** (*Pegomya betae*)

Nous observons quelques dégâts de Pégomyie sur épinard sous abris froid.

**Évaluation du risque** : Risque faible

- **Méthodes prophylactiques** : faire des rotations
- **Techniques alternatives** :
  - Enlever les feuilles touchées et les détruire, pas de compostage sinon les pupes vont pouvoir se développer
  - Mise en place d'un filet de protection



Dégâts Pégomyie - Photo CA30

## RADIS NOIR

**Stade des cultures** : De la croissance.

- **Pucerons** (*Plusieurs espèces*)

Nous observons la présence de quelques pucerons dans les cultures de radis noirs, notamment en AB

**Évaluation du risque** : Risque peu important

**Techniques alternatives :**

- Favoriser le développement des auxiliaires.



Pucerons - Photo CA30

# CORIANDRE SOUS ABRIS

- **Stade des cultures** : croissance

- **Pucerons** (*plusieurs espèces*)

Nous avons observé des attaques de pucerons en culture de Coriandre, en particuliers en agriculture biologique.

**Évaluation du risque** : Risque bien présent

*Techniques alternatives :*

- Eviter les excès de fertilisation
- Sous abris, l'utilisation de moyens de biocontrôle est possible. [Liste des produits de biocontrôle](#). Contacter votre technicien.



- **Cicadelles** (*plusieurs espèces*)

Nous avons observé des attaques et des dégâts de cicadelles sur des culture de coriandre, en particulier en agriculture biologique.

**Évaluation du risque** : Risque important

*Techniques alternatives :*

- Mise en place de filet ou du P17 si les dégâts sont trop importants
- Limiter les excès d'azote
- Possibilité de mettre des panneaux englués jaunes pour faire du piégeage
- Favoriser les auxiliaires comme les syrphes



Mue de cicadelle et dégâts – Photos CA30

**Annexe – Notes nationales Biodiversité – BSV (cliquer sur les images)**



**Produits de Biocontrôle**



**Résistances aux pesticides**

**Prochain BSV le 03 Décembre 2025**

**REPRODUCTION DU BULLETIN AUTORISÉE SEULEMENT DANS SON INTÉGRALITÉ (REPRODUCTION PARTIELLE INTERDITE)**

Le bulletin de santé du végétal a été préparé par les animateurs filière maraîchage de la Chambre d'agriculture du Gard, CENTREX et SUDEXPE et a été élaboré sur la base des observations réalisées, tout au long de la campagne, par les Chambres d'agriculture de l'Hérault, du Gard et du Roussillon, Cathy Conseil, X. Dubreucq, OP Goût du Sud, la CAPL, JEEM, le CIVAM Bio 66.

Ce bulletin est produit à partir d'observations ponctuelles. S'il donne une tendance de la situation sanitaire régionale, celle-ci ne peut pas être transposée telle quelle à la parcelle. La CRA d'Occitanie dégage donc toute responsabilité quant aux décisions prises par les agriculteurs pour la protection de leurs cultures et les invite à prendre ces décisions sur la base des observations qu'ils auront réalisées et en s'appuyant sur les préconisations issues