

Abonnez-vous
gratuitement
aux BSV de la région
Occitanie



A retenir

COLZA

Charançon du bourgeon terminal : Vols en cours. Risque modéré. Pic attendu d'ici la semaine prochaine. Surveillance des cuvettes jaunes en végétation nécessaire !

Grosses altises : Ralentissement de la dynamique de vol. Risque nul pour les colzas de plus de 4 feuilles. Modéré pour ceux de moins de 4 feuilles (très minoritaires)

Tenthrede de la rave : Risque faible mais la surveillance doit se poursuivre jusqu'à 6 feuilles, au-delà, le risque est nul.

Héliothis : Risque faible mais la surveillance doit se poursuivre jusqu'à 6 feuilles, au-delà, le risque est nul.

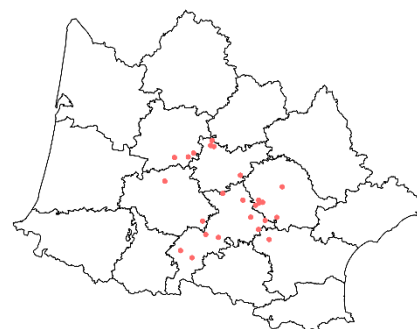
ANNEXE

*Notes nationales biodiversité
Reconnaissance des stades du Colza à l'automne*

COLZA

ANALYSE DE RISQUE ELABOREE A L'ECHELLE DES TERRITOIRES AQUITAINE ET OUEST OCCITANIE

Le réseau d'observations colza de la Surveillance Biologique du Territoire (SBT) est en cours de construction. L'élaboration de l'analyse de risque 2025-2026 est établie sur les territoires Aquitaine et Ouest-Occitanie à partir de parcelles fixes qui font l'objet d'observations hebdomadaires. Cette semaine, l'analyse de risque est établie à partir de **25 parcelles observées**.



Vous êtes agriculteur, conseiller agricole, etc. ? La surveillance de l'état sanitaire et la performance du colza vous intéresse ?

Alors n'hésitez plus, intégrez le réseau BSV en Aquitaine et Midi-Pyrénées/Ouest-Audois et devenez observateur colza !

Demandez plus d'information à vos animateurs filières Terres Inovia : q.level@terresinovia.fr pour les départements 24, 32, 33, 40, 47, 64, 65 ou q.lambert@terresinovia.fr pour les départements 09, 11, 12, 31, 46, 81, 82.

Directeur de publication :

Denis CARRETIER
Président de la Chambre
Régionale d'Agriculture
d'Occitanie
BP 22107
31321 CASTANET
TOLOSAN Cx
Tel 05.61.75.26.00

Dépôt légal : à parution

Comité de validation :
Arterris, Arvalis Institut du
Végétal, Chambres
d'Agriculture de Hte-
Garonne et du Tarn,
Chambre régionale
d'Agriculture d'Occitanie,
DRAAF Occitanie, Qualisol,
RAGT, Terres Inovia, Val
de Gascogne, Vivadour,



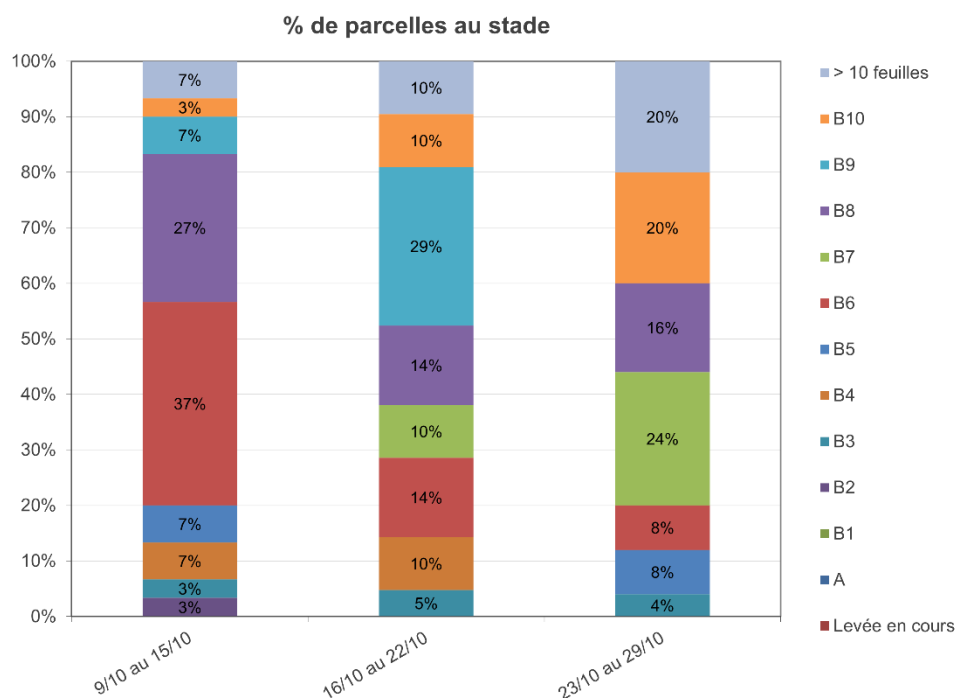
Action du plan Ecophyto piloté
par les ministères en charge de
l'agriculture, de l'écologie, de la
santé et de la recherche, avec
l'appui technique et financier de
l'Office français de la
Biodiversité

• Stades phénologiques et état des cultures

Les parcelles sont comprises entre les stades B3 (BBCH14 : stade 3 feuilles) et plus de 10 feuilles (BBCH19). Les conditions sont toujours réunies pour une croissance rapide des colzas et la biomasse est bonne pour la période. La majorité des parcelles se situent aujourd'hui, d'après les remontées du réseau, entre les stades 7 et 10 feuilles (BBCH17 et BBCH19).

L'hétérogénéité des stades est fonction des dates de semis, mais aussi d'accidents culturels locaux (dégâts de ravageurs, phytotoxicité herbicide, etc.) aboutissant à des re-semis tardifs (situations minoritaires).

Les conditions douces et humides des derniers jours ont gommé les jaunissements et/ou ralentissements de croissance observés au début du mois. Elles ont permis un gain de biomasse important pour l'ensemble des colzas, hors semis très tardifs et accidents culturels. Des passages pluvieux et doux, suivis du retour d'un temps chaud et clair sont attendus pour la semaine à venir, de quoi permettre au colza de poursuivre son accumulation de biomasse pour les parcelles bien fournies en éléments minéraux.



Rappel : un stade est atteint dans une parcelle lorsque 50% des plantes l'ont atteint.

• Adultes de grosses altises ou altises d'hiver

Sur 24 parcelles observées, 21 font état de captures de grosses altises, à des niveaux hétérogènes selon les secteurs, mais moindres par rapport aux semaines précédentes (1 à 50 altises par cuvette). La présence de l'insecte est toujours d'actualité sur l'ensemble du territoire (voir carte ci-dessous), mais les dernières captures (voir graphique ci-dessous) confirment un ralentissement de la dynamique de vol ainsi que de l'activité du ravageur, en lien avec les conditions fraîches et humides des derniers jours.

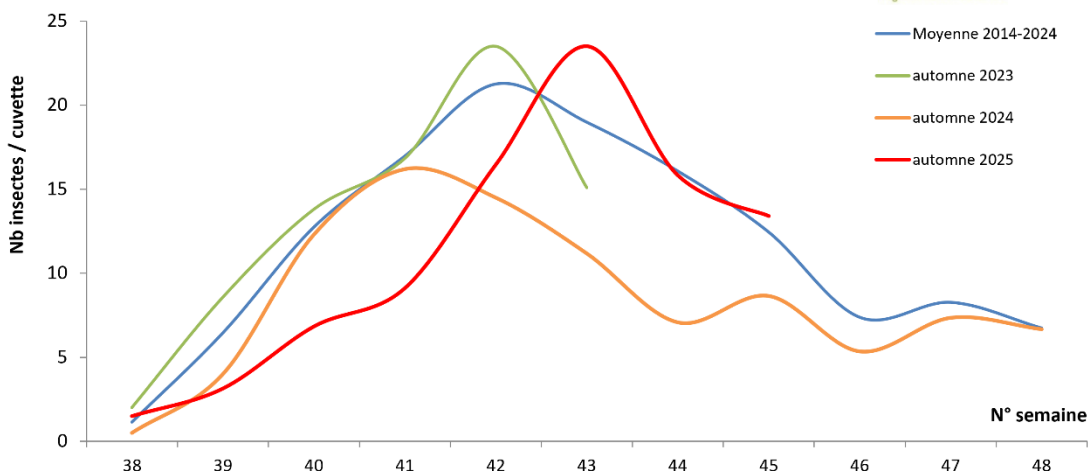


Hormis une seule parcelle pour laquelle sont signalées des attaques à des niveaux proches du seuil d'intervention, toutes les parcelles du réseau ont dépassé le stade de risque.

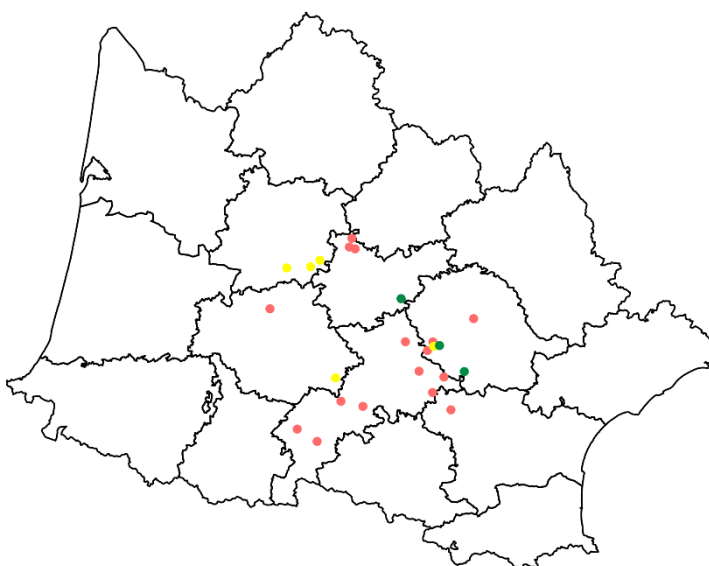
Grosse altise sur colza (photo Terres Inovia).

Pour rappel, l'évaluation du risque se fait en parcelle, en prenant en compte le stade, la part de pieds avec morsures et la surface foliaire touchée. Ne pas intervenir hâtivement sur une parcelle sans avoir atteint le seuil indicatif de risque. L'observation du ravageur peut être complétée par des relevés sur la cuvette jaune.

Comparaison pluriannuelle de la dynamique de piégeage de la grosse altise (GA)
Nb moyen de grosse altise / cuvette (hors valeurs nulles, et valeur maxi à 50 insectes)
Suivi BSV colza sur Aquitaine et Ouest Occitanie



Parcelles observées du 2025-10-22 au 2025-10-29



Piège enterre : Nb d'altises d'hiver (grosses altises) : [0 - 0]]0 - 5]]5 - 50]

Période de risque : de la levée jusqu'au stade 3 feuilles compris.

Seuil indicatif de risque : 8 pieds sur 10 avec morsures et 25% de la surface foliaire atteinte.
Cas particulier du Sud-Ouest : 3 pieds sur 10 avec morsures SI levée après le 1er octobre.

Évaluation du risque : Risque moyen dans les parcelles inférieures à 4 feuilles (situation minoritaire). Nul dans les autres situations (colza supérieur à 4 feuilles).

Le pic de vol est dépassé. L'ensemble des parcelles du réseau sont sorties de la période de risque. Quelques rares parcelles hors réseau peuvent encore être concernées mais l'activité est en baisse.

• Charançon du bourgeon terminal

La présence du Charançon du bourgeon terminal s'étend à l'échelle du réseau. Cette semaine, 14 parcelles recensent des captures à des niveaux plus importants que la semaine dernière. Les vols s'intensifient en Haute-Garonne, dans L'Aube, Le Tarn, Le Tarn-et-Garonne et le Lot-et-Garonne, où de premières captures significatives (> 5 individus capturés) ont eu lieu cette semaine.

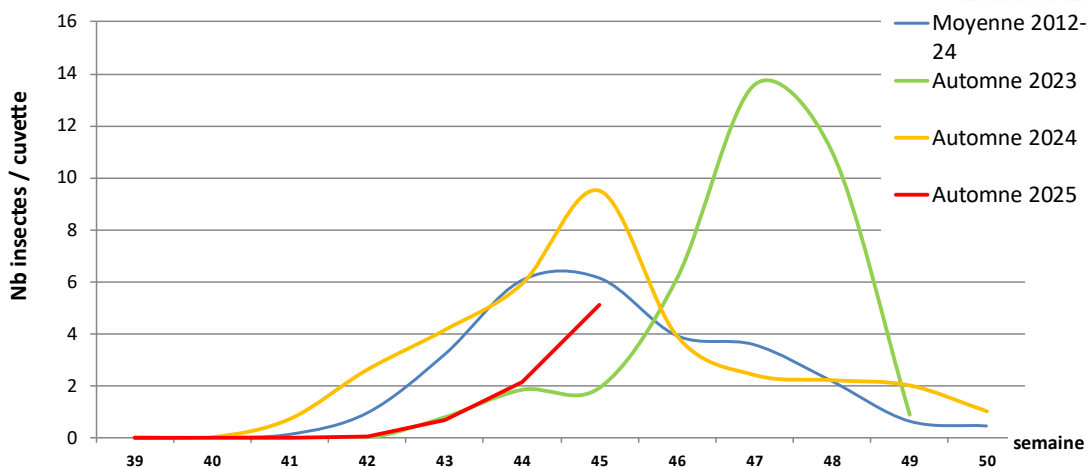
D'après [l'outil prédictif des vols de ravageurs](#), les vols devraient se poursuivre et s'intensifier durant les 7 prochains jours, notamment dans la Haute-Garonne et le Tarn. Attention, cet outil ne fournit qu'une probabilité de vol du charançon du bourgeon terminal et ne dispense en aucun cas des observations de l'état physiologique des colzas et des captures en cuvettes nécessaires à la prise de décision ou non d'une intervention de protection !



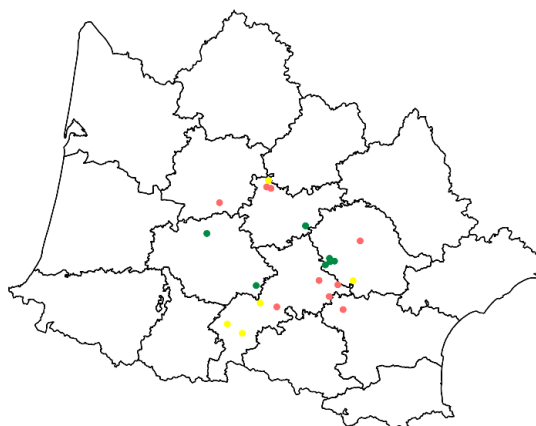
Charançon du bourgeon terminal (photos Terres Inovia).

Comparaison pluriannuelle de la dynamique de piégeage du charançon du bourgeon terminal (CBT)

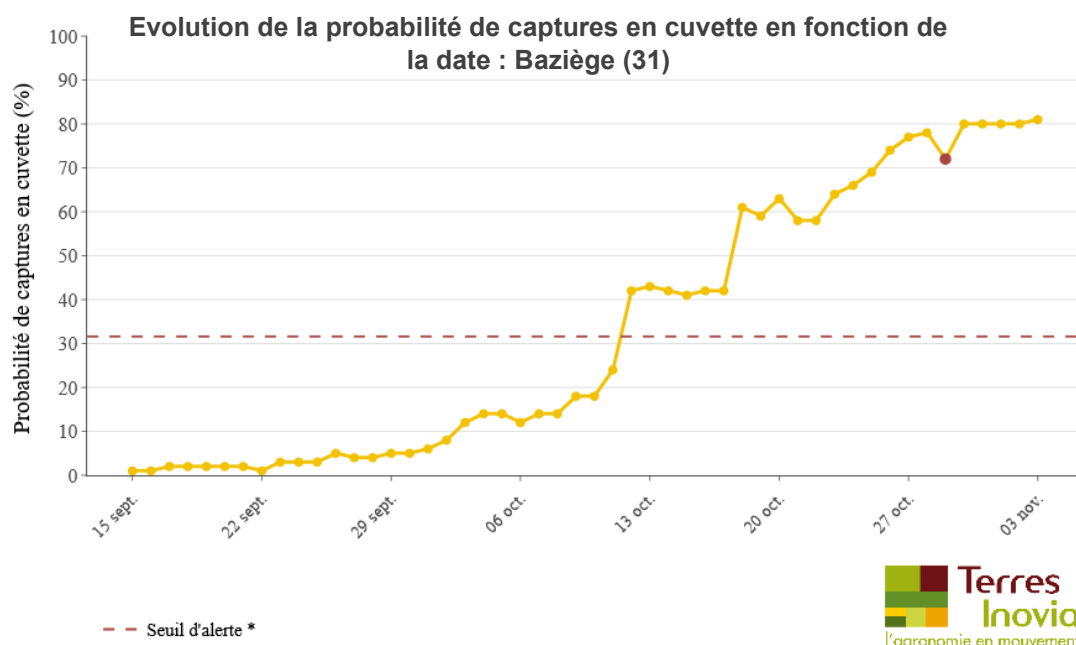
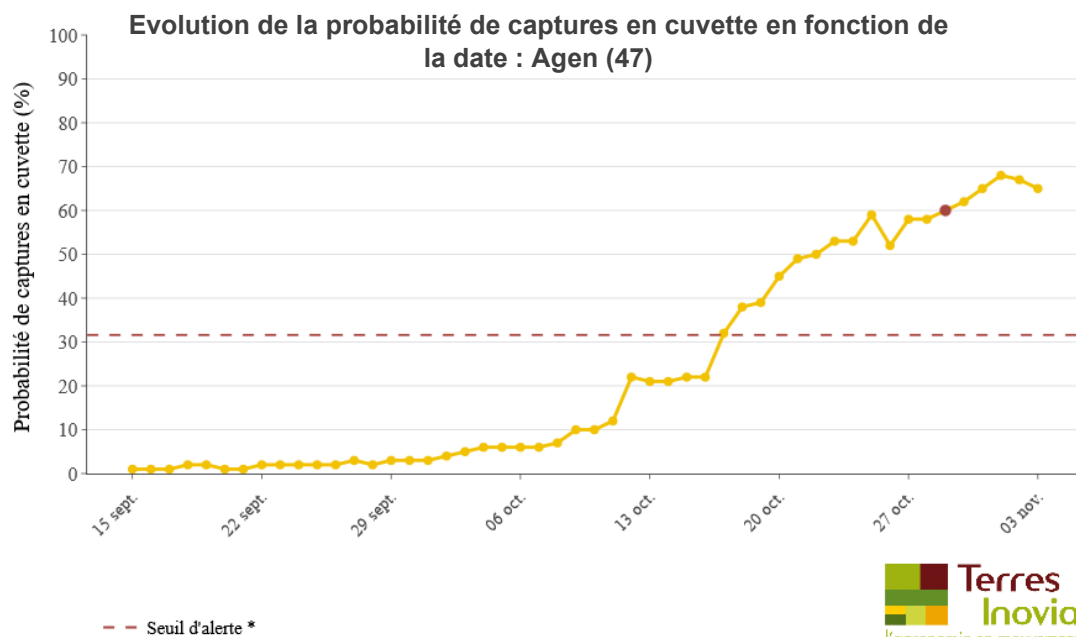
Nb moyen de CBT / cuvette avec valeurs nulles, écrêtement si obs >50 individus)
Suivi BSV colza sur Aquitaine et Ouest Occitanie



Parcelles observées du 2025-10-22 au 2025-10-29



Piege : Nb de charançons du bourgeon terminal : ● [0-0] ● [0-5] ● [5-14]



Période de risque : De 3 feuilles à reprise de végétation

Seuil indicatif de risque : Raisonner selon le piégeage en cuvette et les données fournies par le réseau BSV (pic de vol régional ou pontes si disponibles) ainsi que le risque agronomique (dynamique de croissance des colzas) et historique de la parcelle (nuisibilité rare). Les femelles sont rarement aptes à pondre dès leur arrivée sur les parcelles. La durée de maturation est variable mais on retient souvent un délai de 8 à 10 jours après les 1ères captures significatives.

Évaluation du risque : Pic de vol attendu cette semaine ou semaine prochaine. Risque modéré. Surveillance des cuvettes jaunes en végétation nécessaire !

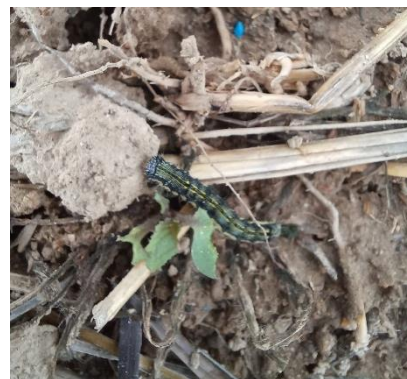
Les captures significatives (> 5 individus par cuvette) s'étendent à l'échelle du réseau. Le vol s'étend cette semaine et devrait se généraliser d'ici la semaine prochaine. Il convient de surveiller les parcelles dans les jours à venir afin de détecter précisément un vol généralisé. Au vu de la dynamique de croissance des colzas, le risque est modéré.

• Héliothis

Des activités de larves d'Héliothis ont été remontées cette semaine dans le Tarn et le Tarn-et-Garonne. Les parcelles concernées sont au-delà du stade de risque.

N'hésitez pas à alerter votre technicien en cas de doute sur l'origine d'un manque de peuplement sur certaines zones de votre parcelle.

Le seuil indicatif de risque à retenir est identique à celui des autres larves défoliatrices telles que la tenthrède, à savoir 25% de surface foliaire détruite. La culture du colza est sensible jusqu'à 6 feuilles.



Larve d'Héliothis (photos CA 81)

Évaluation du risque : Risque faible dans les parcelles n'ayant pas dépassées le stade 6 feuilles. Nul dans les autres situations.

• Tenthrede de la rave

Des captures d'adultes peuvent encore avoir lieu localement. Pour autant, aucune parcelle ne remonte de dégâts. Il est nécessaire de maintenir la surveillance jusqu'au stade 6 feuilles.

Période de risque : De la levée jusqu'au stade 6 feuilles.

Seuil indicatif de risque : 25 % de la surface foliaire détruite par les larves de tenthrèdes.



Larve de tenthrède de la rave sur colza (photos Terres Inovia).

Évaluation du risque : Risque faible mais la surveillance doit se poursuivre jusqu'à 6 feuilles. Au-delà, le risque est nul.

Surveillez vos parcelles jusqu'au stade 6 feuilles. Soyez vigilant et très réactif en cas de pullulation. Aucune parcelle avec attaque à ce jour.

Annexe – Notes nationales Biodiversité – BSV (cliquer sur les images)



Produits de Biocontrôle



Résistances aux pesticides

REPRODUCTION DU BULLETIN AUTORISÉE SEULEMENT DANS SON INTÉGRALITÉ (REPRODUCTION PARTIELLE INTERDITE)

Le bulletin de santé du végétal a été préparé :

- pour la filière colza par l'animateur filière de Terres Inovia et élaboré sur la base des observations réalisées par :

- Pour Ouest Occitanie : Anamso, Antedis, Arterris, les Chambres d'Agriculture de Haute-Garonne, du Tarn et du Tarn-et-Garonne, Coopérative d'Achat de Gaillac, Conseil Départemental Haute-Garonne, Conseiller privé, DRAAF-SRAL Occitanie, Eurallis, Pioneer, Qualisol, Terres Inovia, Val de Gascogne.
- Pour la région Aquitaine : Agriagen, Agriculteurs, Chambre d'agriculture du Lot-et-Garonne, Ets Sansan, Terres du Sud.

Ces bulletins sont produits à partir d'observations ponctuelles. S'ils donnent une tendance de la situation sanitaire régionale, celle-ci ne peut pas être transposée telle quelle à la parcelle. La CRA d'Occitanie dégage donc toute responsabilité quant aux décisions prises par les agriculteurs pour la protection de leurs cultures et les invite à prendre ces décisions sur la base des observations qu'ils auront réalisées et en s'appuyant sur les préconisations issues de bulletins techniques.

Annexe 1 : reconnaissance des stades du colza à l'automne



A- Stade cotylédonaire - stade A (10)

Levée : les jeunes plantes marquent la ligne.
Pas de feuilles "vraies".
Seuls les deux cotylédons sont visibles.



B- Formation de la rosette - stades B1 et B4

Stade B : apparition des feuilles.
Pas d'entre-nœuds entre les pétioles. Absence de vraie tige.
Stade B1 (11) : 1 feuille vraie étalée ou déployée (*voir ci-contre*).
Stade B2 (12) : 2 feuilles vraies étalées ou déployées.
Stade B3 (13) : 3 feuilles vraies étalées ou déployées.
Stade B4 (14) : 4 feuilles vraies étalées ou déployées (*voir ci-contre*).
Stade Bn (1n) : n feuilles vraies étalées ou déployées.
Jusqu'à B9 (19) ou davantage de feuilles étalées
ou fin de la formation de la rosette.



AMBROISIES : FIN DE SAISON

- **Ambrosies à feuilles d'armoise**

Directeur de publication :

Denis CARRETIER
Président de la Chambre
Régionale d'Agriculture
d'Occitanie
BP 22107
31321 CASTANET
TOLOSAN Cx
Tel 05.61.75.26.00

Dépôt légal : à parution

Les ambrosies à feuilles d'armoise sont en fin de grenaison et de vie. Pour autant, au vu des conditions climatiques de ce début d'automne, certaines sont sorties en fin d'été, elles peuvent polliniser et grainer encore.



FREDON Occitanie 21/10/2025

Ambrosie à feuilles d'armoise en fin de pollen, Giroussens 81 ;



Ambrosie à feuilles d'armoise en fin de grenaison, Lagardelle 46, FREDON Occitanie 24/09/2025

• Ambrosies trifides

Les ambrosies trifides sont aussi en fin de course. Malgré tout, le constat sur le terrain est qu'elles sont encore bien vivantes et leurs graines en cours de maturation. En cas de passages pour destruction mécanique plus tôt dans la saison, certaines plantes auront réussi à passer au travers des disques, herse ou autres outils. Celles-ci sont reparties en végétation pour arriver à un stade moins développé ; mais elles iront quand même jusqu'à la grenaison. Il convient donc de continuer à les arracher lorsque cela est possible, ce qui a été fait pour les pieds en photos ci-dessous ; ils ont été laissés en tas à l'entrée du champ.



Jeune ambrosie trifide, Beaufort 31, FREDON Occitanie, 02/10/25

Quelques ressources pour plus d'informations :

- [Présentation de l'ambrosie en milieu agricole](#)
- La brochure « [Les ambrosies : un problème agricole et de santé publique qui ne fait que commencer](#) » réalisée par la CRA Occitanie, Terres Inovia, l'ACTA, la Fredon Occitanie
- Le site de FREDON Occitanie : <https://www.fredonoccitanie.com/ambrosies/ressources-ambrosie/>
- Tout savoir sur les ambrosies : [site de l'Observatoire des ambrosies](#)



Vous pouvez signaler la présence d'ambrosies via la plateforme nationale [signalement-ambrosie](https://signalement-ambrosie.fr), afin de mieux connaître la répartition des ambrosies sur le territoire et améliorer la lutte collective.

COMMENT PARTICIPER À LA LUTTE CONTRE L'AMBROISIE ?



Vous rencontrez des difficultés avec la plateforme ? Mél : contact@signalement-ambrosie.fr ; Tél : 0 972 376 888

REPRODUCTION DU BULLETIN AUTORISÉE SEULEMENT DANS SON INTÉGRALITÉ (REPRODUCTION PARTIELLE INTERDITE)

Ce bulletin de santé du végétal a été préparé par la Chambre d'Agriculture du Tarn et Garonne et la FREDON Occitanie. Ces bulletins sont produits à partir d'observations ponctuelles. S'ils donnent une tendance de la situation sanitaire régionale, celle-ci ne peut pas être transposée telle quelle à la parcelle. La CRA d'Occitanie dégage donc toute responsabilité quant aux décisions prises par les agriculteurs pour la protection de leurs cultures et les invite à prendre ces décisions sur la base des observations qu'ils auront réalisées et en s'appuyant sur les préconisations issues de bulletins techniques.