

Abonnez-vous  
gratuitement  
aux BSV de la région  
Occitanie



## A retenir

### TOURNESOL

**Limaces** : Risque fort sur l'ensemble des dernières parcelles semées, et jusqu'à 2 paires de feuilles.

**Oiseaux et petits gibiers** : Vigilance pour les parcelles en cours de levée. Les levées hétérogènes sont plus à risque. Déclarez vos dégâts.

**Phomopsis** : Risque moyen selon le profil variétal, et le contexte parcellaire. Risque faible sur les variétés R ou TPS en l'absence d'attaque constatée sur les parcelles lors des dernières années. Risque moyen sur les variétés PS, en particulier sur les situations de sols profonds et/ou avec historique phomopsis.

**Septoriose** : Des signalements fréquents sur les étages foliaires inférieurs, sans conséquences pour le potentiel de la culture.

### MAIS

**Sésamie** : Vol de première génération (G1) en cours. Pic de vol G1 dépassé pour tous les secteurs.

**Pyrale** : Vol de première génération (G1) en cours. Pic de vol G1 prévu à partir du 13 juin (cf tableau ci-dessous).

**Vers gris** : Des dégâts identifiés dans plusieurs départements. Maintenir la surveillance des parcelles, en particulier les bordures.

### CULTURES DE PRINTEMPS

**Ambrosies** : les plantes continuent à germer (période de levées très étalée), et s'installent rapidement sur les cultures.

*Cliquez sur les cultures ci-dessus pour être redigéré vers les sections correspondantes du BSV.*

## TOURNESOL

### ANALYSE DE RISQUE ELABOREE A L'ECHELLE DES TERRITOIRES AQUITAINE ET OUEST OCCITANIE

#### • Stades phénologiques et état des cultures

A la faveur d'un retour des conditions sèches la semaine passée, l'essentiel des parcelles restant à semer ont pu l'être, à l'exception de quelques situations. Toutefois, les pluies parfois torrentielles (Aquitaine ainsi qu'une partie du Gers) au cours du dernier week-end ont localement pu générer des dégâts sur les parcelles récemment semées.

Pour rappel, on enregistre un taux de resemis particulièrement important cette année. Si une moyenne est encore difficile à établir, ce taux dépasse fréquemment les 30% sur l'ouest du territoire. Il reste plus modéré à l'est (secteur toulousain et est Occitanie).

Période de semis	% de parcelles concernées	Stades moyens tournesol
01/04 au 10/04	10%	10 feuilles à bouton étoilé (E1-E2)
10/04 au 20/04	40%	3 à 4 paires de feuilles



Directeur de publication :

Denis CARRETIER  
Président de la Chambre  
Régionale d'Agriculture  
d'Occitanie  
BP 22107  
31321 CASTANET  
TOLOSAN Cx  
Tel 05.61.75.26.00

Dépôt légal : à parution

Comité de validation :  
Arterris, Arvalis Institut du  
Végétal, Chambres  
d'Agriculture de Hte-  
Garonne et du Tarn,  
Chambre régionale  
d'Agriculture d'Occitanie,  
DRAAF Occitanie, Qualisol,  
RAGT, Terres Inovia, Val  
de Gascogne, Vivadour,



Action du plan Écophyto piloté par les ministères en charge de l'agriculture, de l'écologie, de la santé et de la recherche, avec l'appui technique et financier de l'Office français de la Biodiversité

01/05 au 05/05	10%	2 paires de feuilles
08/05 au 13/05	35% resemis Très hétérogène entre les départements.	1 à 2 paires de feuilles
Depuis le 28/05	20% Très hétérogène entre les départements.	

### • Limaces

Une grande partie des parcelles ont aujourd'hui dépassées le stade de sensibilité. Cependant, nombre de parcelles, issues des derniers semis restent encore exposées au risque. Les conditions humides récentes restent très favorables à l'activité des limaces. Le risque historique, ainsi que l'état de surface (résidus de couverts végétaux, mottes, fermeture du sillon) sont des éléments essentiels à prendre en compte pour évaluer le risque. La sensibilité du tournesol s'étend jusqu'à l'apparition de la deuxième paire de feuilles.



Dégâts de limace sur jeune pied de tournesol  
(photo Terres Inovia)

### Évaluation du risque : Risque fort sur les dernières parcelles semées, et jusqu'à 2 paires de feuilles.

Une grande partie des parcelles est désormais hors de la phase de risque.

En revanche, sur l'ensemble des parcelles à moins de 2 paires de feuilles, une vigilance accrue est fortement recommandée.

Maintenir la surveillance jusqu'à 2 paires de feuilles étalées.



**Méthodes alternatives :** en complément de la lutte classique contre ce ravageur, il existe des solutions de biocontrôles, dont certains produits utilisables en agriculture biologique. Consultez la liste des produits de bio-contrôle.

<https://ecophytopic.fr/reglementation/protoger/liste-des-produits-de-biocontrôle>

### • Oiseaux et petits gibiers

La présence d'oiseaux en particulier colombidés mais aussi corvidés est à surveiller sur les parcelles en cours de levée. On note aussi cette année des dégâts de petits gibiers (lièvre notamment).

La mise en place de dispositifs d'effarouchage, mais aussi la présence humaine, peuvent contribuer à l'atténuation des attaques.

La surveillance est à maintenir jusqu'à la première paire de feuille étalée.



Dégâts d'oiseaux sur plantules de tournesol – photos Terres Inovia

## **Signalez en ligne vos dégâts d'oiseaux et petits gibiers sur tournesol !**

Terres Inovia reconduit en 2024 l'enquête déclarative des dégâts d'oiseaux et petits gibiers sur tournesol afin d'établir un diagnostic national.

Ces déclarations de dégâts permettent d'appuyer, par des éléments chiffrés, les demandes ou les renouvellements de classement en nuisible des espèces les plus dévastatrices pour le tournesol. Parallèlement, Terres Inovia localise ainsi les zones les plus touchées par les dégâts, l'objectif est d'identifier les différences entre les zones impactées, les conditions particulières liées au paysage agricole, etc.

- **Déclarer les dégâts en cliquant [ici](#).**
- **Pour en savoir plus sur les effaroucheurs et autres méthodes alternatives, cliquez [ici](#).**

### • **Taupin**

De rares attaques sont rapportées à ce jour. Sur les quelques situations non protégées les attaques sont fortes.

La protection réalisée dans la plupart des situations à risque (situations avec pression historique) permet un bon contrôle mais empêche de refléter la pression réelle.



*Présence de taupin à proximité d'une graine de tournesol - Photo : Terres Inovia*

### • **Pucerons**

Des symptômes de crispations sont signalés de façon marginale, notamment sur la Haute-Garonne. Les auxiliaires sont régulièrement observés sur les parcelles.

Le risque associé aux pucerons verts du prunier ou au puceron noir de la fève est très faible, voire nul à ce jour. La sensibilité du tournesol aux pucerons s'estompe à partir de la formation du bouton florale.

En cas de doute sur l'origine des crispations, revenir vers votre technicien.



*Feuilles crispées dues aux pucerons – Photo Terres Inovia*

### • **Mildiou (*Plasmopara halstedii*)**

Malgré les pluies régulières et parfois intenses sur le Sud-Ouest, séquences particulièrement favorables aux attaques, les retours de situations avec mildiou sont très faibles à ce jour.

Hormis les tous derniers semis, peu de créneaux de semis étaient peu à risque et ont donc été exposés aux contaminations potentielles. En effet, jusqu'à 2 paires de feuilles, les contaminations secondaires peuvent être systémiques et entraîner du nanisme. Au-delà de ce stade les symptômes peuvent être non systémiques et ne pas engendrer de nuisibilité.

A ce jour les signalements sont donc très rares, mais l'observation des parcelles est essentielle.

Si vous rencontrez des situations avec un taux d'attaque significatif (>5 % de pieds touchés en moyenne sur la parcelle), sur des variétés annoncées RM8 ou RM9 contactez votre conseiller afin de déterminer l'attaque et éventuellement réaliser un prélèvement pour déterminer la race présente.



*Symptômes de mildiou du tournesol : taches chlorotiques sur face supérieure des feuilles – Photo : Terres Inovia*

Lisez l'article de Terres Inovia sur l'identification du mildiou en parcelle en cliquant [ICI](#).

**Evaluation du risque : Risque faible pour les semis en cours. Vigilance dans les parcelles levées.**

Très peu de signalement dans le Sud-Ouest. Risque de contamination limité à ce jour mais encore possible dans les parcelles qui n'ont pas atteint 6 feuilles. Observer attentivement les parcelles.

- **Septoriose** (*Septoria helianthi*)

Depuis plusieurs jours, des symptômes de septorioses sont relevés dans les parcelles. Généralement cantonnée aux premiers étages foliaires, la maladie est favorisée par les conditions humides au printemps. Bien qu'en deuxième partie de cycle les symptômes puissent progresser plus haut sur la plante, la nuisibilité est considérée comme négligeable, en l'état des connaissances actuelles.



Symptômes de septoriose sur les premiers étage foliaire - Terres Inovia

- **Phomopsis** (*Diaporthe helianthi*)

L'entrée dans la phase de risque débute au stade limite passage tracteur (E1-E2), une infime partie des parcelles sont donc aujourd'hui concernées par le risque. Les conditions de pluies et de température actuelles sont propices au développement du phomopsis. Ces conditions se caractérisent par des pluies régulières et des températures n'excédant à ce jour pas ou peu les 32°C.

**Période de risque** : Stade limite passage tracteur (stades E1-E2).

**Évaluation du risque** : Risque moyen selon le profil variétal, et le contexte parcellaire. Risque faible sur les variétés R ou TPS en l'absence d'attaque constatée sur les parcelles lors des dernières années. Risque moyen sur les variétés PS, en particulier sur les situations de sols profonds et/ou avec historique phomopsis (situation très minoritaire au vu du type de sol et de l'année).

Les semis très précoces (<15/04), à densités élevées constituent les facteurs de risque aggravants, en particulier cette année. Rappelons aussi, que depuis plusieurs années, le phomopsis est devenu très discret sur le territoire.



Phomopsis sur feuilles de tournesol – Photo Terres Inovia

## MAÏS

- **Stades phénologiques et état des cultures**

Semaine 22, 98 % des parcelles de maïs étaient implantées dans la région (Source Céré'Obs). Les maïs semés fin mars - début avril peuvent dépasser le stade 12 feuilles. Le stade moyen observé dans les parcelles où le maïs est levé est de 8 feuilles.

- **Sésamie** (*Sesamia nonagrioides*)

Le vol se poursuit, le pic de vol est dépassé pour tous les secteurs.

Les effectifs piégés restent toujours faibles sur l'ouest du Gers et Garonne aval, très faibles sur Garonne amont.

Depuis le précédent bulletin, des pieds de ponte ont été observés dans le Tarn, en limite du Gers et des Hautes Pyrénées, et toujours dans l'ouest du Gers, en limite des Landes.



**Période de risque** : de 4 feuilles à la récolte

**Évaluation du risque** : Le risque sésamie s'est renforcé depuis plusieurs années sur l'ensemble de la région. Cependant, hormis dans les productions de maïs spéciaux, la pression est restée modérée ces deux dernières années. Le vol est étalé et diffus, avec un pic le plus souvent peu perceptible sur le terrain, ce qui est caractéristique de la sésamie. Une partie des maïs de la région n'avait pas dépassé 6 feuilles au moment du pic de vol et a été exposée à cette première génération. Les parcelles à proximité de prairies, de zones enherbées, de bois ainsi que celles sur lesquelles des dégâts ont été constatés l'année dernière, sont les plus exposées.

• **Pyrale** (*Ostrinia nubilalis*)

Toujours des piégeages, très irréguliers d'un relevé à l'autre, le plus souvent de faible effectif. Les zones Garonne amont et Garonne aval sont les plus contributives.

Des pontes ont pu être observées dans le sud de la Haute Garonne. Le modèle « Weibull » (au 12 juin) prévoit le pic de vol de première génération à partir du 13 juin pour les secteurs les plus précoces. Ci-dessous, les données par station météo :



Papillon de pyrale  
Photo Arvalis

LIEU	dépt	20% vol G1 Weibull	PIC DE VOL G1 Weibull
MONTAUT	9	11-juin	20-juin
CASTELNAUDARY	11	5-juin	13-juin
TOULOUSE BLAGNAC	31	7-juin	17-juin
MONTESQUIEU LGS	31	9-juin	18-juin
LHERM	31	10-juin	20-juin
AUCH	32	9-juin	18-juin
RISCLE	32	9-juin	19-juin
TARBES	65	16-juin	25-juin
VIC BIGORRE	65	8-juin	19-juin
MONTANS/GAILLAC	81	9-juin	19-juin
MONTAUBAN	82	7-juin	16-juin
SAVENES	82	9-juin	19-juin

**Période de risque** : de 4 feuilles à la récolte

**Évaluation du risque** : Avec la sésamie, la pyrale représente un risque « ravageur aérien » important pour le maïs de la région. La pression est restée modérée l'an dernier. Les parcelles les plus avancées d'un secteur sont celles qui peuvent concentrer les pontes.

**Techniques alternatives** : L'utilisation de moyens de bio-contrôle est possible et efficace. Consultez la liste des produits de bio-contrôle en [clicquant ici](#). Contacter votre technicien.



La gestion biologique de ce ravageur est possible à l'aide de la pose de trichogrammes dès le début significatif du vol (20 à 30 %, cf tableau ci-dessus), ce qui correspond aussi à l'observation des premières pontes.

- **Vers gris** (*Agrotis segetum* et *Agrotis ipsilon*)

Depuis le précédent bulletin des dégâts ont été constatés dans le Tarn et dans l'Aude, en plus des observations dans le Tarn et Garonne.

*Période de risque* : De la levée à 10 feuilles

*Seuil indicatif de risque* : Dès l'apparition des premiers symptômes sur la culture, compte tenu de la rapidité des dégradations qui se traduisent le plus souvent par des pertes de plantes.

**Évaluation du risque** : Surveillez les parcelles dès la levée et jusqu'à 10 feuilles, en particulier les bordures.



Dégâts de vers gris – Photo Arvalis

- **Cicadelle bleue** (*Zyginidia scutellaris*)

Des morsures sont constatées sur les premières feuilles, sur l'ensemble de la région. La pression reste modérée pour l'instant.

*Période de risque* : De l'apparition de la feuille de l'épi à la fin du vol.

*Seuil indicatif de risque* : Atteint quand la feuille de l'épi porte des traces blanches et que les feuilles immédiatement inférieures sont desséchées.



Cicadelle bleue – Photo Arvalis

**Évaluation du risque** : Présence modérée. Le retour à un climat plus estival sera favorable au développement de la cicadelle.

- **Taupins**

La présence de taupins est signalée dans de très nombreuses parcelles, tous secteurs confondus, quel que soit le niveau de protection au semis. Les dégâts sont le plus souvent diffus, mais quelques resemis ont pu être nécessaires.

*Période de risque* : du semis à 8-10 feuilles.

- **Oiseaux**

De la prédation liée aux oiseaux, essentiellement corvidés mais aussi palombidés, est signalée sur l'ensemble du territoire. Pour la plupart des cas, il s'agit de dégâts diffus. Cependant, des resemis partiels ont été nécessaires. Les semis les moins avancés restent encore exposés.

*Période de risque* : Du semis à 6 feuilles.

**Évaluation du risque** : Important : les dégâts doivent être signalés (cf application smartphone « Signaler Dégâts Faune Sauvage »).

- **Gibier à poil – sanglier, blaireau, ragondin**

Des dégâts ponctuels, pouvant nécessiter des resemis, sont toujours signalés.

# CULTURES DE PRINTEMPS

- **Ambrosie à feuille d'armoise, ambrosie trifide** (*Ambrosia artemisiifolia* L., *Ambrosia trifida*)

Les conditions sont maintenant totalement réunies pour accélérer les levées très échelonnées d'ambrosies (température, humidité, travail du sol) et favoriser leur développement rapide.

- Les observations d'ambrosies à feuilles d'armoise continuent sur tout le territoire, tous départements confondus, que ce soit sur des surfaces agricoles mais aussi en bord de route ou bord de rivière. Les plantules sont désormais au stade\* 6 à 8 feuilles (photo CPIE82, secteur Capou 82).
- Les premières levées d'ambrosies trifides sont désormais au stade 4 à 6 feuilles (photo FREDON, secteur de Saint-Sernin-les-Lavaur 81). L'ambrosie trifide est signalée sur des secteurs connus en Haute-Garonne (Verfeil, Muretain, Commingeois, L'Isle-en-Dodon...), le canton de Saverdun en Ariège, et quelques parcelles éparses comme dans le sud-ouest du Tarn, et le sud du Gers : [voir carte de répartition](#).

Sur cultures d'hiver, les ambrosies ne seront pas gênantes jusqu'après la moisson. Leur destruction avant floraison en interculture permettra alors de gérer et réguler les populations.

En revanche, c'est sur les préparations des semis de cultures de printemps qu'il faudra avoir l'œil et ne pas se laisser déborder par une adventice qui poussera bien plus rapidement que la culture en place.

Sur des champs où l'infestation par l'ambrosie est connue, et où une culture de printemps est quand même mise en place, il est conseillé d'utiliser la technique de faux semis, associée à un décalage de la date de semis (début mi-mai), afin d'épuiser une partie du stock de graines en détruisant ces premières levées avant le semis.

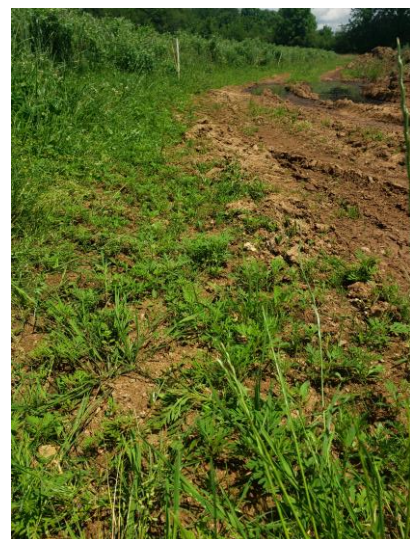
**La racine de l'ambrosie est pivotante et s'enfonce profondément dans le sol. Une intervention d'arrachage manuel ou de passages d'outils devra se faire le plus tôt possible.** Notez qu'en cas de très faible infestation, l'arrachage manuel est la solution la plus sûre.

Il faut toutefois garder à l'esprit une gestion du problème sur plusieurs années. En cas de forte pression, il est vivement conseillé de faire des cultures d'hiver plusieurs années de suite. Les ambrosies n'y sont pas concurrentielles, et on les gère alors en interculture (destruction, déstockage).

***Reconnaître les ambrosies dès leur levée est un atout pour intervenir au meilleur moment.***

***Ambrosie à feuilles d'armoise*** : observer ses cotylédons ronds (4-5mm), ses feuilles découpées et sa tige velue à hypocotyle violacée.

***Ambrosie trifide*** : ses cotylédons sont elliptiques, charnus et de grande taille



A gauche : Ambrosies à feuille d'armoise en bord de route départementale dans le Tarn le 10 juin 2024,

A droite : Ambrosies à feuilles d'armoises en bordure de fumière à Boissezon (81) le 10 juin 2024,

Source : CPIE 81



A gauche : trouée d'Ambroisie trifide – xanthium – blé à Bourg-St-Bernard (31) le 12 juin 2024

A droite : Ambroisie trifide dans un champ de tournesol, à Bourg-St-Bernard (31) le 12 juin 2024

Source : Fredon Occitanie

**Evaluation du risque** : les conditions sont très favorables aux levées et à la croissance des ambrosies.

En cas de présence d'ambrosies dans vos parcelles et sans herbicides de prélevée, intervenez avant 2 feuilles avec une herse étrille ou une houe rotative. Dans le cas d'un désherbage au semis, une intervention à 6 feuilles maximum est conseillée, mécanique par exemple.

*Quelques ressources pour plus d'informations :*

- La brochure « [Les ambrosies : un problème agricole et de santé publique qui ne fait que commencer](#) » réalisée par la CRA Occitanie, Terres Inovia, l'ACTA, la Fredon Occitanie
- Le site de la FREDON Occitanie : <https://www.fredonoccitanie.com/ambrosies/ressources-ambrosie/>
- [Présentation de l'ambrosie en milieu agricole](#)
- [Tout savoir sur les ambrosies : site de l'Observatoire des ambrosies](#)



PLATEFORME INTERACTIVE  
**SIGNALEMENT  
AMBROISIE**

Vous pouvez signaler la présence d'ambrosies via la plateforme nationale [signalement-ambrosie](#), afin de mieux connaître la répartition des ambrosies sur le territoire et améliorer la lutte collective.



Vous rencontrez des difficultés avec la plateforme ? Mél : [contact@signalement-ambrosie.fr](mailto:contact@signalement-ambrosie.fr) ; Tél : 0 972 376 888



Cette note vise à accompagner la démarche agro-écologique développée par le Bulletin de Santé du Végétal.  
Elle propose 2 pages de synthèses munies de liens web, sur un volet biodiversité associé à la santé générale des agro-écosystèmes.



Consultez et/ou téléchargez la **Note Nationale Biodiversité - Oiseaux** en vous rendant sur la page [Ecophytopic](https://ecophytopic.fr)

### **REPRODUCTION DU BULLETIN AUTORISÉE SEULEMENT DANS SON INTÉGRALITÉ (REPRODUCTION PARTIELLE INTERDITE)**

Le bulletin de santé du végétal a été préparé :

- **pour la filière tournesol** par l'animateur filière oléoprotéagineux de Terres Inovia sur la base des observations réalisées par Terres Inovia et ses partenaires techniques.
- **pour la filière maïs**, par l'animateur filière maïs d'Arvalis-Institut du végétal sur la base d'observations réalisées par Arterris, Arterris Semences, Lidea semences, Chambres d'agriculture de l'Ariège, de la Haute Garonne, du Tarn et Garonne, du Tarn, Agrod'Oc, Pioneer Semences, Qualisol, Ragt, Ragt Semences, le Spsms 09, Val de Gascogne, Vivadour, les agriculteurs piégeurs, ARVALIS-Institut du végétal
- **pour l'ambroisie**, par la Chambre d'Agriculture du Tarn et Garonne et la FREDON Occitanie.

Ces bulletins sont produits à partir d'observations ponctuelles. S'ils donnent une tendance de la situation sanitaire régionale, celle-ci ne peut pas être transposée telle quelle à la parcelle. La CRA d'Occitanie dégage donc toute responsabilité quant aux décisions prises par les agriculteurs pour la protection de leurs cultures et les invite à prendre ces décisions sur la base des observations qu'ils auront réalisées et en s'appuyant sur les préconisations issues de bulletins techniques.