

Abonnez-vous
gratuitement
aux BSV de la région
Occitanie



A retenir

CÉRÉALES A PAILLE



Premiers semis (période du 15 au 20 octobre), actuellement au début du tallage

Le risque de présence supérieure à 10 jours est confirmé : le seuil est dépassé et la douceur actuelle maintient les pucerons sur les plantes. → **Poursuivre les observations et la vigilance.**

Deuxièmes semis (période du 25 octobre au 5 novembre), actuellement entre 2F et 4F

Les colonisations, bien qu'ayant ralenti, se poursuivent. Le risque reste élevé pour les parcelles déjà colonisées, où les pucerons sont toujours présents. → **Poursuivre les observations et la vigilance.**

Derniers semis (période du 13 au 20 novembre), actuellement entre la levée et 1F

→ **Surveiller en cas de colonisation.**



Des captures faibles à moyennes (0 à 6 cicadelles/semaine) mais continues.

Des *Psammotettix* sont visibles de manière importante depuis vendredi.

La surveillance doit être maximale dans certains secteurs, comme le Lauragais où de nombreuses observations ont été faites. Poursuivre également les observations dans les autres secteurs.



Directeur de publication :

Denis CARRETIER
Président de la Chambre
Régionale d'Agriculture
d'Occitanie
BP 22107
31321 CASTANET
TOLOSAN Cx
Tel 05.61.75.26.00

Dépôt légal : à parution

Comité de validation :
Arterris, Arvalis Institut du
Végétal, Chambres
d'Agriculture de Hte-
Garonne et du Tarn,
Chambre régionale
d'Agriculture d'Occitanie,
DRAAF Occitanie, Qualisol,
RAGT, Terres Inovia, Val
de Gascogne, Vivadour,



ÉCOPHYTO
RÉDUIRE ET AMÉLIORER
L'UTILISATION DES PHYTOS

Action du plan Ecophyto piloté
par les ministères en charge de
l'agriculture, de l'écologie, de la
santé et de la recherche, avec
l'appui technique et financier de
l'Office français de la
Biodiversité

CEREALES A PAILLE

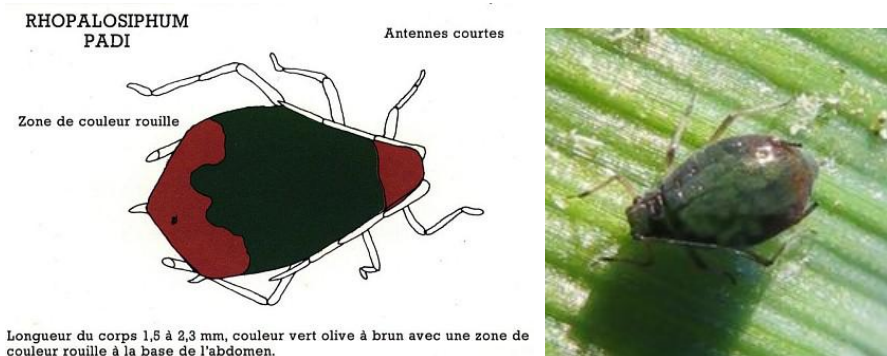
• Etat des cultures

Les implantations des céréales de la campagne 2025-2026 sont déjà bien avancées. Elles ont été réalisées sur trois principales périodes :

- **Premiers semis (période du 15 au 20 octobre)** actuellement à début tallage. Cela représente entre 0 % et 20 % des parcelles surtout sur les secteurs ayant démarrés rapidement :
 - Centre Gers
 - Tarn et Garonne
 - Tarn
- **Deuxièmes semis (25 octobre au 5 novembre) (2F à 4F).** Cela représente la majorité des semis.
- **Derniers semis (à partir du 13/11 jusqu'au 25/11).** Cela représente entre 5 % et 40 % des semis, en cours de levées

- **Pucerons d'automne (*Rhopalosiphum padi*)**

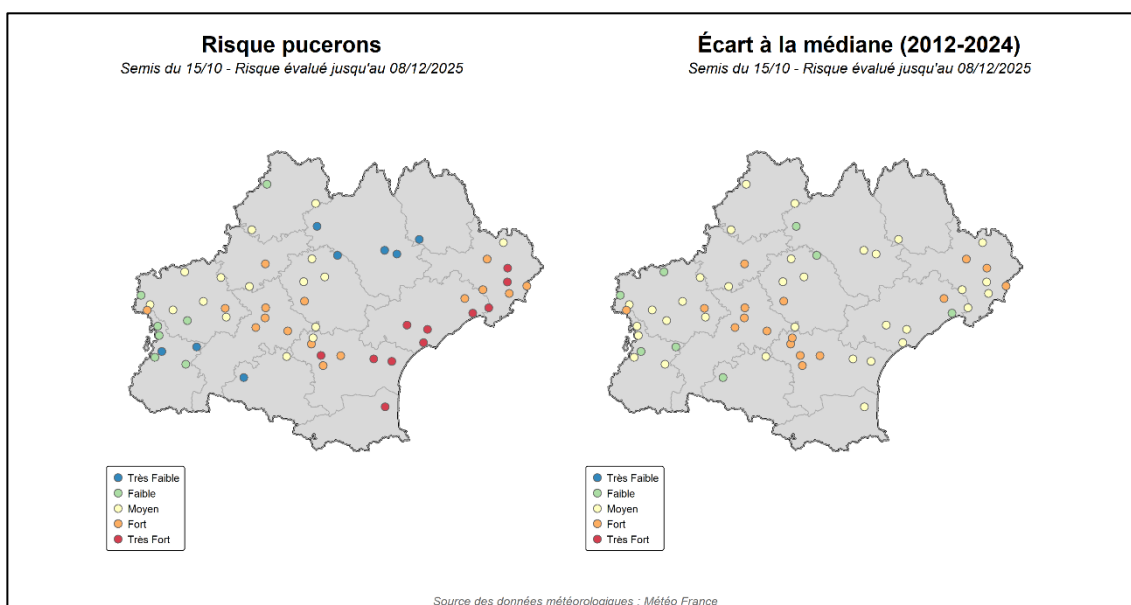
Les pucerons présents sur culture en automne, peuvent être vecteurs de viroses, notamment le virus BYDV provoquant la jaunisse nanissante de l'orge (JNO) sur blé et orge (l'orge d'hiver y étant la plus sensible). C'est le *Rhopalosiphum padi* qui est le vecteur principal de la JNO en automne dans le Sud-Ouest, d'autres espèces de pucerons peuvent être vectrices également.



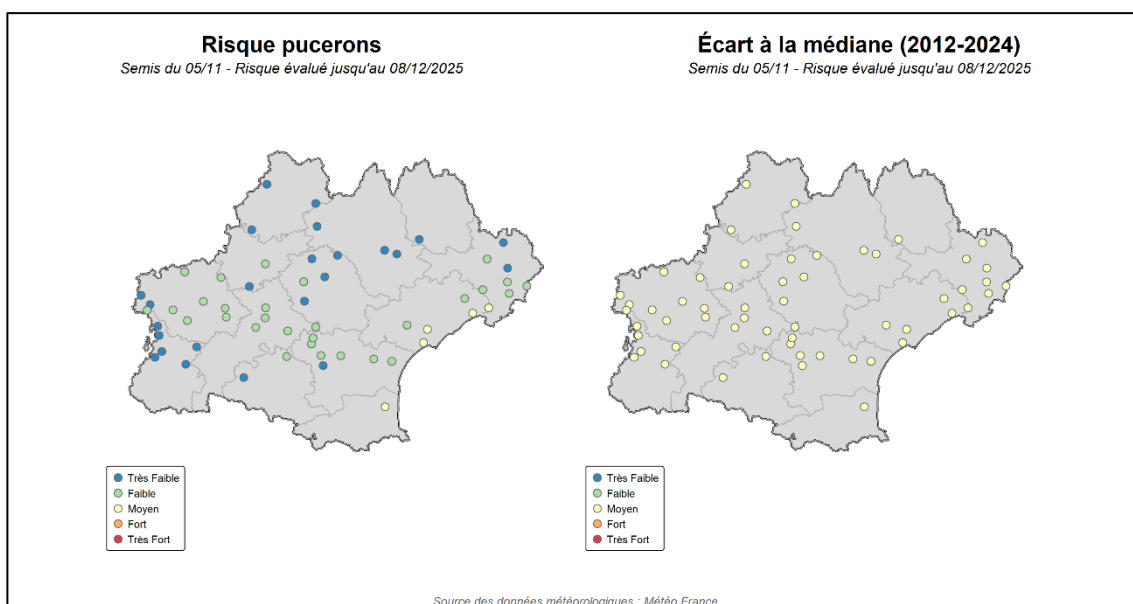
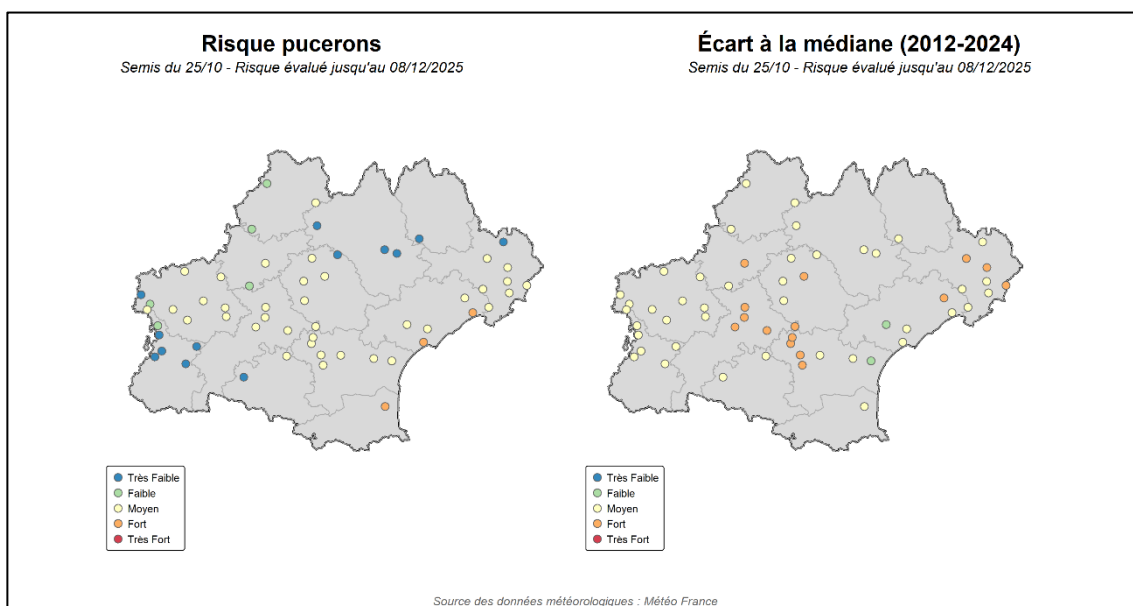
Puceron d'automne (Source : Arvalis)

Pour rappel, les plaques engluées permettent uniquement d'appréhender l'infestation des parcelles par des pucerons ailés, ils ne donnent aucune indication sur les pucerons aptères restant longtemps sur les parcelles et causant de forts dégâts.

Le modèle de risques pucerons (*Aphibox-Arvalis*) prédit un risque actuel fort pour les premiers semis à modérer pour les derniers semis. Surveillance particulière sur le Lauragais et l'Aude où les conditions sont plus propices que la normale au maintien de manière durable des pucerons sur les parcelles pour les premiers semis.

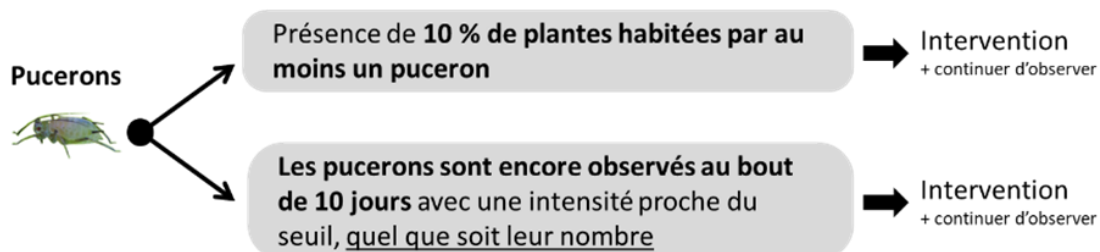


Source des données météorologiques : Météo France



Période de risque : du stade levé jusqu'à fin tallage

Seuil de nuisibilité :



Évaluation du risque :



Premiers semis (période du 15 au 20 octobre) – début tallage

Le risque de présence supérieure à 10 jours est confirmé : le seuil est dépassé et la douceur actuelle maintient les pucerons sur les plantes.

→ **Poursuivre les observations et la vigilance.**



Deuxièmes semis (période du 25 octobre au 13 novembre) – 2F à 4F

Les colonisations des parcelles, bien qu'ayant ralenti, se poursuivent.

Le risque reste élevé pour les parcelles déjà colonisées, où les pucerons demeurent présents.

→ **Poursuivre les observations et la vigilance.**



Derniers semis (après le 13 novembre) – levée à 1F

Les colonisations se poursuivent malgré le ralentissement observé.

Le retour de la douceur peut renforcer l'activité des pucerons.

→ **Surveiller ces parcelles et poursuivre les observations.**

• Cicadelles des céréales (*Psammotettix alienus*)

La cicadelle *Psammotettix alienus* est la seule vectrice du virus des pieds chétifs (ou WDV). La cicadelle, afin de s'alimenter, pique les jeunes céréales, leurs inoculant le virus à cette occasion lorsqu'elle en est porteuse. La maladie des pieds chétifs a des symptômes proches de ceux provoqués par la jaunisse nanisante (décoloration des dernières feuilles, réduction de la taille de la plante pouvant aller jusqu'à sa disparition). De nombreuses cicadelles existent et sont présentes en ce moment dans la campagne mais uniquement *Psammotettix alienus* est vectrice du virus.

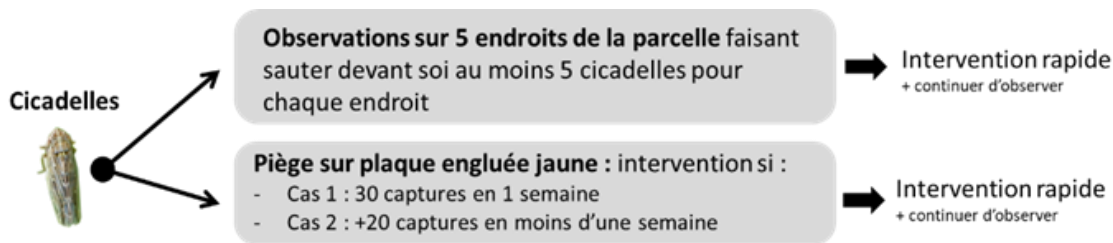
Depuis vendredi la pression cicadelle semble s'accroître sur le Lauragais



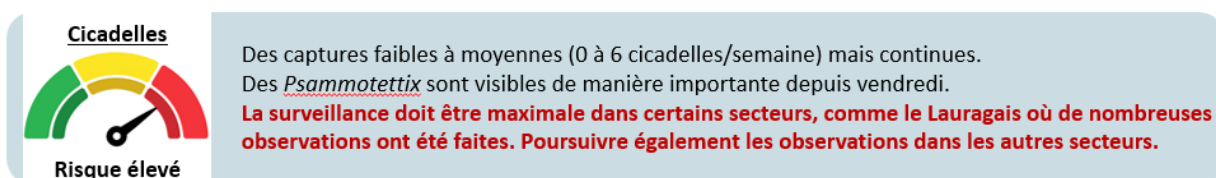
Les plaques engluées permettent d'appréhender le type de cicadelles présente sur notre parcelle (annexe 1). Il convient de compléter ces observations par des « balades » dans les parcelles pour quantifier l'infestation. Les versants Sud seront plus favorables à leur présence.

Période de risque : dès la levée

Seuil de nuisibilité :



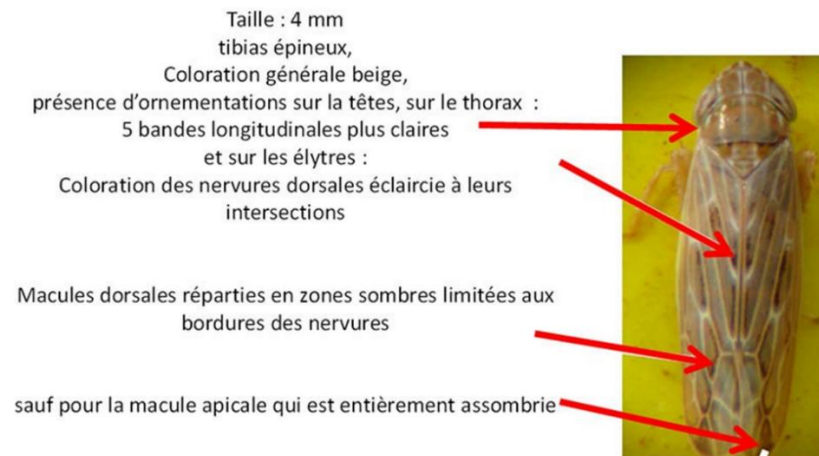
Évaluation du risque



ANNEXE 1 : IDENTIFICATION DE LA CICADELLE

PSAMMOTTETIX ALIENUS

Les différents critères observables :



REPRODUCTION DU BULLETIN AUTORISÉE SEULEMENT DANS SON INTÉGRALITÉ (REPRODUCTION PARTIELLE INTERDITE)

- **pour la filière céréales à paille**, par l'animateur filière céréales à paille d'ARVALIS et élaboré sur la base d'observations sur des parcelles isorisques mises en place par le GAGT, Arterris, CA 81, Euralis, Qualisol, Ragt et Vivadour.

Ces bulletins sont produits à partir d'observations ponctuelles. S'ils donnent une tendance de la situation sanitaire régionale, celle-ci ne peut pas être transposée telle quelle à la parcelle. La CRA d'Occitanie dégage donc toute responsabilité quant aux décisions prises par les agriculteurs pour la protection de leurs cultures et les invite à prendre ces décisions sur la base des observations qu'ils auront réalisées et en s'appuyant sur les préconisations issues de bulletins techniques.