

Abonnez-vous
gratuitement
aux BSV de la région
Occitanie



A retenir

COLZA

Grosse altise : Risque moyen à fort dans les parcelles n'ayant pas atteint le stade 3 feuilles. Nul pour les parcelles ayant dépassé ce stade.

Limaces : Risque faible à moyen dans les parcelles n'ayant pas atteint le stade 3 feuilles. Nul pour les parcelles ayant dépassé ce stade.

Tenthrede : Risque nul à ce jour mais soyez vigilant.

COLZA

ANALYSE DE RISQUE ELABOREE A L'ECHELLE DES TERRITOIRES AQUITAINE ET OUEST OCCITANIE

Le réseau d'observations colza de la Surveillance Biologique du Territoire (SBT) est en cours de construction. Il est actuellement composé de 21 parcelles. L'élaboration de l'analyse de risque 2023-2024 est établie sur les territoires Aquitaine et Ouest-Occitanie à partir de parcelles fixes qui font l'objet d'observations hebdomadaires. Cette semaine, l'analyse de risque est en partie issue de retours terrains, de tours de plaine et de **16 observations**.

Directeur de publication :

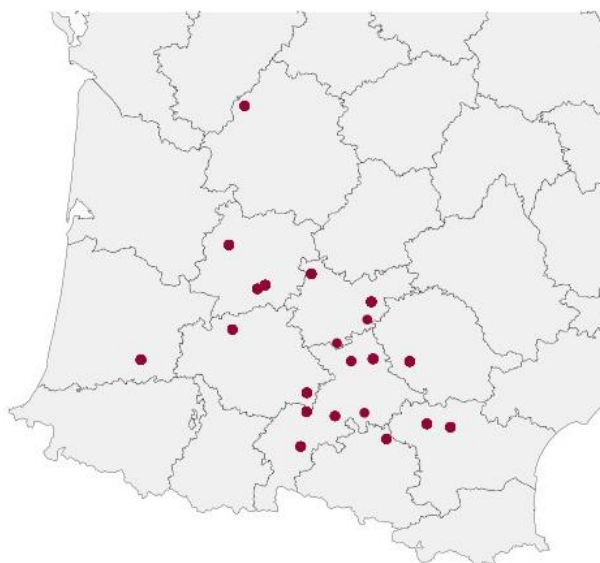
Denis CARRETIER
Président de la Chambre
Régionale d'Agriculture
d'Occitanie
BP 22107
31321 CASTANET
TOLOSAN Cx
Tel 05.61.75.26.00

Dépôt légal : à parution

Comité de validation :
Arterris, Arvalis Institut du
Végétal, Chambres
d'Agriculture de Hte-
Garonne et du Tarn,
Chambre régionale
d'Agriculture d'Occitanie,
DRAAF Occitanie, Qualisol,
RAGT, Terres Inovia, Val
de Gascogne, Vivadour,



Action du plan Ecophyto piloté
par les ministères en charge de
l'agriculture, de l'écologie, de la
santé et de la recherche, avec
l'appui technique et financier de
l'Office français de la
Biodiversité



Réseau d'épidémiosurveillance colza Aquitaine / Ouest Occitanie



Vous êtes agriculteur, conseiller agricole, etc. ? La surveillance de l'état sanitaire et la performance du colza vous intéresse ?



Alors n'hésitez plus, intégrez le réseau BSV en Aquitaine et Midi-Pyrénées/Ouest-Audois et **devenez observateur colza** !

Demandez plus d'information à vos animateurs filières Terres Inovia (mail : bsv.tisudouest@terresinovia.fr).

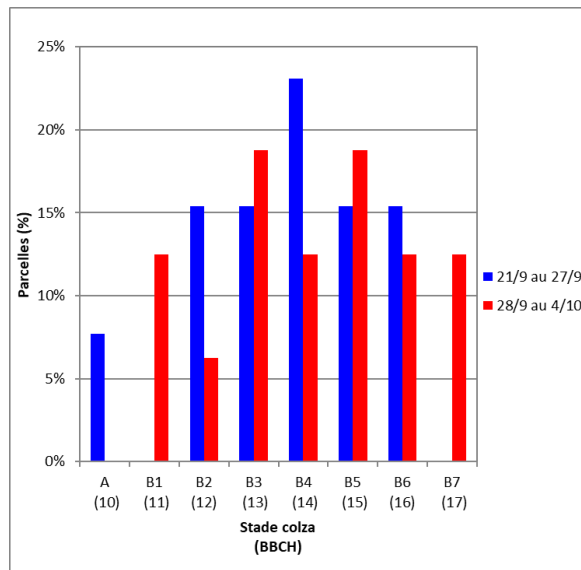
• Stades phénologiques et état des cultures

Les parcelles du réseau sont comprises entre les stades 1 feuille et 7 feuilles.

On compte toujours environ 40% de plantes comprises entre 1 et 3 feuilles en début de semaine, dont près de la moitié à 3 feuilles. Ces parcelles vont rapidement atteindre 4 feuilles dès la fin de la semaine.

Cette semaine, on note, notamment dans les colzas les plus chétifs, un ralentissement net de la croissance.

Retrouvez [ici](#) l'échelle des stades de développement du colza.



Rappel : un stade est atteint dans une parcelle lorsque 50% des plantes l'ont atteint.

Les histogrammes des semaines du 02 au 08/09 et du 09 au 15/09 sont réalisés avec un nombre restreint de parcelles observées.

• Adultes de grosses altises ou altises d'hiver (*Psylliodes chrysocephala*)

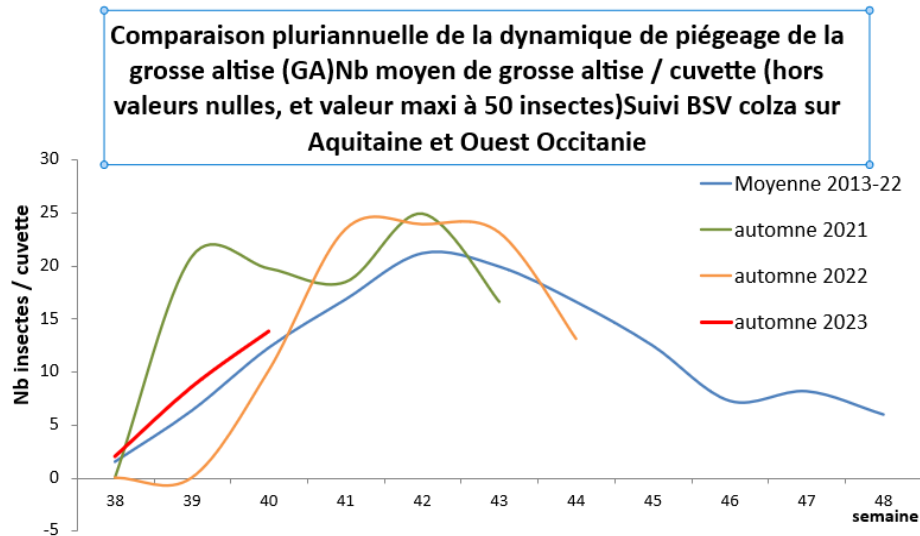
Le vol d'altise engagé la semaine dernière se confirme et s'amplifie. On enregistre des captures dans 12 parcelles sur 15 ayant fait l'objet d'un comptage en cuvette jaune.

On note 7 parcelles sur 9 avec des dégâts d'altises (proportion stable sur une semaine). En revanche le taux de plantes touchées augmente sensiblement, avec 38% de plantes avec morsures contre 28% la semaine dernière. Le taux de surface foliaire détruite reste compris entre 1 et 25%.



Grosse altise sur colza

Dynamique de piégeage de la grosse altise en 2023, comparée aux dynamiques pluriannuelles



Période de risque : de la levée jusqu'au stade 3 feuilles compris.

Seuil indicatif de risque : 8 pieds sur 10 avec morsures et 25% de la surface foliaire atteinte.



< 25% surface foliaire détruite



> 25% surface foliaire détruite

**Évaluation du risque : Risque moyen à élevé de la levée à 3 feuilles. Vigilance renforcée !
Fin de risque à partir de 4 feuilles.**

Les adultes de grosses altises représentent un risque avéré pour l'ensemble des colzas n'ayant pas atteint le stade 4 feuilles. Néanmoins, le nombre de parcelle ayant dépassé le seuil indicatif de risque reste limité.

A noter que plus de 60% des parcelles du réseau sont désormais en dehors de la période de risque.

Dans le cas de levée très tardive, issues entre autres de resemis, le seuil indicatif de risque est abaissé à 2 pieds sur 10 avec morsure et 25% de surface foliaire détruite.

• Limaces

Parmi 8 parcelles suivies, 4 signalent des dégâts de limaces. A l'exception d'une parcelle avec 15% de surface foliaire détruite, les attaques signalées ne sont pas préjudiciables.

Période de risque : de la levée jusqu'au stade 3 feuilles compris.

Évaluation du risque : Risque faible à moyen dans les parcelles n'ayant pas atteint le stade 3 feuilles. Nul pour les parcelles ayant dépassé ce stade.

Pas d'évolution notable depuis la semaine dernière.

Le niveau de risque faible à moyen sur les parcelles jusqu'à 3 feuilles, au regard de la sensibilité du colza, et de la menace malgré tout présente, exercée par les limaces.

• **Vers gris ou noctuelle terricole** (*Agrostis ipsilon* et *Agrostis segetum*)

Pas d'évolution avec aucun signalement à ce jour dans le réseau.

Pour rappel, hors réseau, plusieurs attaques sont cependant signalées, incitant à la vigilance.

Les dégâts ont lieu la nuit et se manifestent par le sectionnement des plantes de colza au niveau du collet. Il faut alors rechercher la présence de l'insecte, niché en journée dans les premiers cm du sol.

Restez vigilant jusqu'au stade six feuilles, stade où le collet sera plus développé.



Attaque de limaces grises sur colza
(Photo Terres Inovia)



Vers gris ou noctuelle terricole
(Photo Terres Inovia)

• **Tenthrede de la rave** (*Athalia rosae*)

Les signalements concernent pour l'heure essentiellement des piégeages d'adulte en cuvette. Une remontée de larves en parcelle secteur Chalosse. Cette information doit inciter à la vigilance quant au possible développement de larves.

Période de risque : De la levée jusqu'au stade 6 feuilles.

Seuil indicatif de risque : 25 % de la surface foliaire détruite par les larves de tenthrèdes.



Larve de tenthrède de la rave sur colza
(photo Terres Inovia).

Évaluation du risque : Risque nul à ce jour.

Surveillez vos parcelles jusqu'au stade 6 feuilles. Les conditions peu poussantes aggravent le risque. Soyez vigilant et réactif en cas de pullulation.

REPRODUCTION DU BULLETIN AUTORISÉE SEULEMENT DANS SON INTÉGRALITÉ (REPRODUCTION PARTIELLE INTERDITE)

Le bulletin de santé du végétal a été préparé :

- **pour la filière colza** par l'animateur filière de Terres Inovia et élaboré sur la base des observations réalisées par :

- Pour Ouest Occitanie : Antedis, Anamso, Arterris, les Chambres d'Agriculture de Haute-Garonne, du Tarn et du Tarn-et-Garonne, Conseil départemental de la Haute-Garonne, Conseiller privé, Ets Ladeveze, Euralis, F&T Conseil, Lidea, Pioneer Sélection.
- Pour la région Aquitaine : Agri-Agen, Agriculteurs, Chambre d'Agriculture du Lot-et-Garonne, Gaïa Care Consulting, Ets Sansan

Ces bulletins sont produits à partir d'observations ponctuelles. S'ils donnent une tendance de la situation sanitaire régionale, celle-ci ne peut pas être transposée telle quelle à la parcelle. La CRA d'Occitanie dégage donc toute responsabilité quant aux décisions prises par les agriculteurs pour la protection de leurs cultures et les invite à prendre ces décisions sur la base des observations qu'ils auront réalisées et en s'appuyant sur les préconisations issues de bulletins techniques.