

Abonnez-vous
gratuitement
aux BSV de la région
Occitanie



A retenir

COLZA

Grosse altise : Risque moyen à élevé de la levée à 3 feuilles. Vigilance renforcée !

Petites altises : Risque faible dans les parcelles n'ayant pas dépassé le stade 3 feuilles. Nul dans les autres situations.

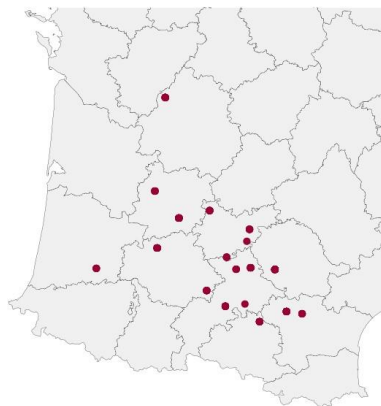
Limaces : Risque faible à moyen dans les parcelles n'ayant pas atteint le stade 3 feuilles. Nul pour les parcelles ayant dépassé ce stade.

Noctuelles terrioles : Plusieurs signalements hors réseau, vérifier la présence du ravageur, en cas de colzas sectionnés au collet.

COLZA

ANALYSE DE RISQUE ELABOREE A L'ECHELLE DES TERRITOIRES AQUITAINE ET OUEST OCCITANIE

Le réseau d'observations colza de la Surveillance Biologique du Territoire (SBT) est en cours de construction. Il est actuellement composé de 18 parcelles. L'élaboration de l'analyse de risque 2023-2024 est établie sur les territoires Aquitaine et Ouest-Occitanie à partir de parcelles fixes qui font l'objet d'observations hebdomadaires. Cette semaine, l'analyse de risque est en partie issue de retours terrains, de tours de plaine et de **13 observations**.



Réseau d'épidémiosurveillance colza Aquitaine / Ouest Occitanie



Directeur de publication :

Denis CARRETIER
Président de la Chambre
Régionale d'Agriculture
d'Occitanie
BP 22107
31321 CASTANET
TOLOSAN Cx
Tel 05.61.75.26.00

Dépôt légal : à parution

Comité de validation :
Arterris, Arvalis Institut du
Végétal, Chambres
d'Agriculture de Hte-
Garonne et du Tarn,
Chambre régionale
d'Agriculture d'Occitanie,
DRAAF Occitanie, Qualisol,
RAGT, Terres Inovia, Val
de Gascogne, Vivadour,



Action du plan Ecophyto piloté
par les ministères en charge de
l'agriculture, de l'écologie, de la
santé et de la recherche, avec
l'appui technique et financier de
l'Office français de la
Biodiversité



Vous êtes agriculteur, conseiller agricole, etc. ? La surveillance de l'état sanitaire et la performance du colza vous intéresse ?



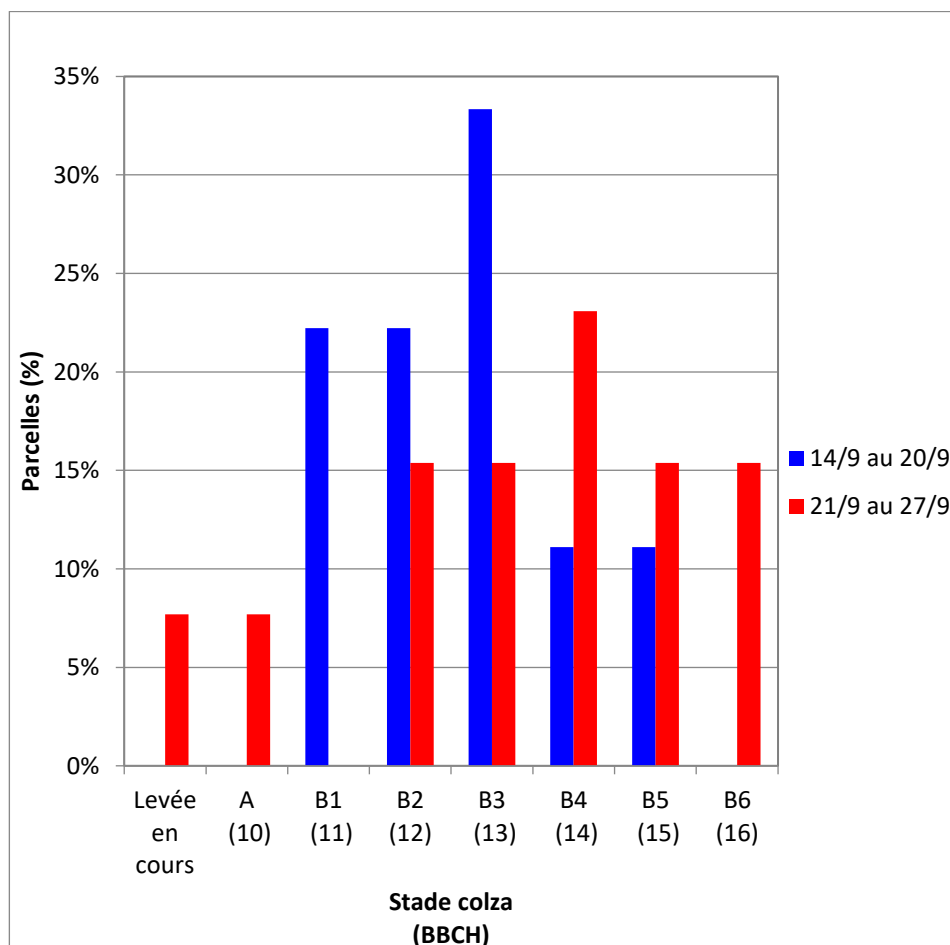
Alors n'hésitez plus, intégrez le réseau BSV en Aquitaine et Midi-Pyrénées/Ouest-Audois et **devenez observateur colza** !

Demandez plus d'information à vos animateurs filières Terres Inovia (mail : bsv.tisudouest@terresinovia.fr).

• Stades phénologiques et état des cultures

Les parcelles du réseau sont comprises entre le stade levée pour une parcelle la plus tardive et les stades 5-6 feuilles pour les parcelles issues de semis de la fin août, avec une levée très rapide.

On compte environ 40% des parcelles du réseau entre les stades de la levée à 3 feuilles, contre près de 80% la semaine dernière. Cette évolution résulte certes de l'intégration de nouvelles parcelles dans le réseau pouvant introduire un biais, mais aussi de conditions très poussantes, notamment pour les secteurs arrosés en fin de semaine dernière. Avec des températures attendues supérieures à 30°C cette semaine, ce développement rapide va se poursuivre.



Rappel : un stade est atteint dans une parcelle lorsque 50% des plantes l'ont atteint.

Les histogrammes des semaines du 02 au 08/09 et du 09 au 15/09 sont réalisés avec un nombre restreint de parcelles observées.

• Adultes de grosses altises ou altises d'hiver (*Psylliodes chrysocephala*)

Comme attendu, le vol des grosses altises est enclenché, ceci à la faveur des variations de températures observées en fin de semaine dernière.

On enregistre des captures dans 6 parcelles sur 11, contre 1 sur 8 la semaine dernière. Le nombre d'individus capturés est très variable de 1 à 35, mais suffisant pour indiquer un début d'activité, amené à se renforcer dans les jours et semaines à venir.

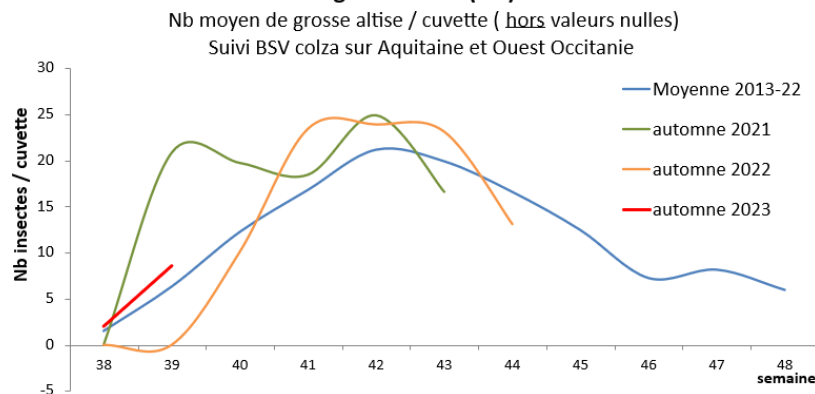
Les observations sur plantes confirment l'évolution de la situation avec en moyenne 35% de plantes signalant des attaques, dans 8 parcelles sur 9. La surface foliaire détruite reste pour l'instant limitée à moins de 5%.

Rappelons que le piégeage en cuvette jaune est un indicateur de présence. L'indicateur de risque est défini en fonction de la proportion de plante touchée, et de la surface foliaire détruite par les morsures.



Grosse altise sur colza
(Photo Terres Inovia)

Comparaison pluriannuelle de la dynamique de piégeage de la grosse altise (GA)



Dynamique de piégeage de la grosse altise en 2023, comparée aux dynamiques pluriannuelles

Période de risque : de la levée jusqu'au stade 3 feuilles compris.

Seuil indicatif de risque : 8 pieds sur 10 avec morsures et 25% de la surface foliaire atteinte.



< 25% surface foliaire détruite



> 25% surface foliaire détruite

Évaluation du risque : Risque moyen à élevé de la levée à 3 feuilles. Vigilance renforcée !

Avec l'arrivée des altises, les parcelles comprises entre la levée et 3 feuilles, doivent faire l'objet d'une surveillance renforcée. Sur ces parcelles, en particulier celles de cotylédons à 1 feuilles les attaques peuvent évoluer très rapidement.

La pression des grosses altises est amenée à s'intensifier, et par conséquent le niveau de risque à évoluer.

Au-delà de 3 feuilles, le risque est considéré comme nul.

• Altises des crucifères ou petites altises (*Phyllotreta nemorum*)

Les petites altises sont observées dans les mêmes proportions que la semaine dernière. C'est-à-dire dans 3 parcelles sur 5 ayant fait l'objet d'un suivi spécifique. Le nombre d'individus reste très limité.

Soyez attentifs dans les bordures de parcelles et maintenez en place les repousses de colza dans les parcelles avoisinantes.

Période de risque : de la levée jusqu'au stade 3 feuilles compris.

Seuil indicatif de risque : 8 pieds sur 10 avec morsures et 25% de la surface foliaire atteinte.



Petite altise sur colza
(Photo Terres Inovia)

Évaluation du risque : Risque faible dans les parcelles n'ayant pas dépassé le stade 3 feuilles. Nul dans les autres situations.

Désormais, les morsures observées sur feuilles seront plus probablement liées à la grosse altise qu'à la petite altise. Par conséquent, l'évaluation du risque est à raisonner vis-à-vis de la grosse altise.

• Limaces

Malgré le retour des pluies, nous n'assistons pas jusqu'ici à une recrudescence d'attaques de limaces. Aucune attaque signalée cette semaine au-delà de 5% de surface foliaire détruite.

Période de risque : de la levée jusqu'au stade 3 feuilles compris.

Évaluation du risque : Risque faible à moyen dans les parcelles n'ayant pas atteint le stade 3 feuilles. Nul pour les parcelles ayant dépassé ce stade.

La pression exercée par les limaces sur les colzas reste contenue.

Toutefois, les parcelles restent fortement exposées au risque jusqu'au stade 3 feuilles.

Il est indispensable de maintenir une surveillance régulière.

Risque nul au-delà de 3 feuilles.



Attaque de limaces grises sur colza
(Photo Terres Inovia)

• Vers gris ou noctuelle terricole (*Agrostis ipsilon* et *Agrostis segetum*)

Aucun signalement à ce jour dans le réseau.

Hors réseau, plusieurs attaques sont cependant signalées.

Les dégâts ont lieu la nuit et se manifestent par le sectionnement des plantes de colza au niveau du collet. Il faut alors rechercher la présence de l'insecte, niché en journée dans les premiers cm du sol.

Restez vigilant jusqu'au stade six feuilles, stade où le collet sera plus développé.



Vers gris ou noctuelle terricole
(Photo Terres Inovia)

• Taupins (*Agriotes* sp.)

N'hésitez pas à alerter votre technicien en cas de doute sur l'origine d'un manque de peuplement sur certaines zones de votre parcelle.



Taupins (Photo Terres Inovia)

- **Tenthrede de la rave** (*Athalia rosae*)

Pas de signalements à ce jour.

Période de risque : De la levée jusqu'au stade 6 feuilles.

Seuil indicatif de risque : 25 % de la surface foliaire détruite par les larves de tenthredes.

Évaluation du risque : Risque nul à ce jour.

A ce jour, aucun retour. Surveillez vos parcelles jusqu'au stade 6 feuilles. Les conditions peu poussantes aggravent le risque. Soyez vigilant et réactif en cas de pullulation.



Larve de tenthrede de la rave sur colza
(photo Terres Inovia).

REPRODUCTION DU BULLETIN AUTORISEE SEULEMENT DANS SON INTEGRALITE (REPRODUCTION PARTIELLE INTERDITE)

Le bulletin de santé du végétal a été préparé :

- **pour la filière colza** par l'animateur filière de Terres Inovia et élaboré sur la base des observations réalisées par :

- Pour Ouest Occitanie : Antedis, Anamso, Arterris, les Chambres d'Agriculture du Tarn et du Tarn-et-Garonne, Conseil départemental de la Haute-Garonne, Conseiller privé, Ets Ladeveze, F&T Conseil, Lidea, Pioneer Sélection.
- Pour la région Aquitaine : Agri-Agen, Agriculteurs, Chambre d'Agriculture du Lot-et-Garonne, Gaïa Care Consulting, Ets Sansan

Ces bulletins sont produits à partir d'observations ponctuelles. S'ils donnent une tendance de la situation sanitaire régionale, celle-ci ne peut pas être transposée telle quelle à la parcelle. La CRA d'Occitanie dégage donc toute responsabilité quant aux décisions prises par les agriculteurs pour la protection de leurs cultures et les invite à prendre ces décisions sur la base des observations qu'ils auront réalisées et en s'appuyant sur les préconisations issues de bulletins techniques.