

Abonnez-vous  
gratuitement  
aux BSV de la région  
Occitanie



## A retenir

### MILDIU

Il est important de maintenir un feuillage actif pour la mise en réserve et la maturité des grappes restantes.

### BLACK-ROT

La période de gestion du black-rot est terminée hormis sur les parcelles tardives et impactées.

### OIDIUM

La période d'intervention est terminée.

### VERS DE LA GRAPPE

Le 3eme vol a débuté et des pontes fraîches sont observées. Surveillez l'apparition des pontes sur vos parcelles.

### FLAVESCENCE DOREE

T3 (conventionnel) du 25 juillet au 08 aout

## METEO

- **Cumul de pluies de la semaine précédente (du 29 juillet au 04 aout)**  
Source : Météo France



- Le Verdier : 0.6 mm
- Cestayrols : 0.2 mm
- Senouillac : 0 mm
- Gaillac : 1 mm
- Rabastens : 0 mm
- Cadalen : 0.3 mm
- Cunac : 0 mm

Les rosées matinales  
peuvent être  
importantes en ce  
moment.

- **Prévisions du 07 au 12 aout 2024 (Source : Météo Plein champ - Gaillac)**

	Mercredi 07	Jeudi 08	Vendredi 09	Samedi 10	Dimanche 11	Lundi 12
Températures	20-32	19-34	19-34	18-34	18-36	20-33
Pluies	0-2	0-0	0-0	0-1	0-0	1-9
Tendances						



Directeur de publication :  
Denis CARRETIER  
Président de la Chambre  
Régionale d'Agriculture  
d'Occitanie  
BP 22107  
31321 CASTANET  
TOLOSAN Cx  
Tel 05.61.75.26.00

Dépôt légal : à parution  
ISSN en cours

Comité de validation :  
Chambre d'agriculture du  
Tarn, Chambre régionale  
d'Agriculture d'Occitanie,  
DRAAF Occitanie, Vinovale,  
Cave de Rabastens

ÉCOPHYTO  
RÉDUIRE ET AMÉLIORER  
L'UTILISATION DES PHYTOS

Action pilotée par le Ministère  
chargé de l'agriculture et le  
ministère chargé de l'écologie,  
avec l'appui financier de  
l'Agence Française pour la  
Biodiversité, par les crédits  
issus de la redevance pour  
pollutions diffuses attribués au  
financement du plan Ecophyto.

# NOTE NATIONALE BIODIVERSITE

Les notes Nationales Biodiversité sont produites dans le cadre du projet global de réorientation du Bulletin Santé Végétal.

Elles sont publiées régulièrement et mettent en avant les pratiques agricoles concourant au maintien ou à l'amélioration de la biodiversité.

Ce mois ci, une **note sur la flore des bords de champs**. Cliquez directement sur la vignette pour télécharger la note ou consultez-la sur [cette page](#).



## STADES PHENOLOGIQUES

La véraison est enclenchée sur une majorité des parcelles. Les stades s'échelonnent de 1ers grains verrés à fin véraison.

De forts écarts de stades sont observés entre la plaine et les coteaux et les cépages.



Début véraison (Syrah)



Mi-véraison (Gamay)



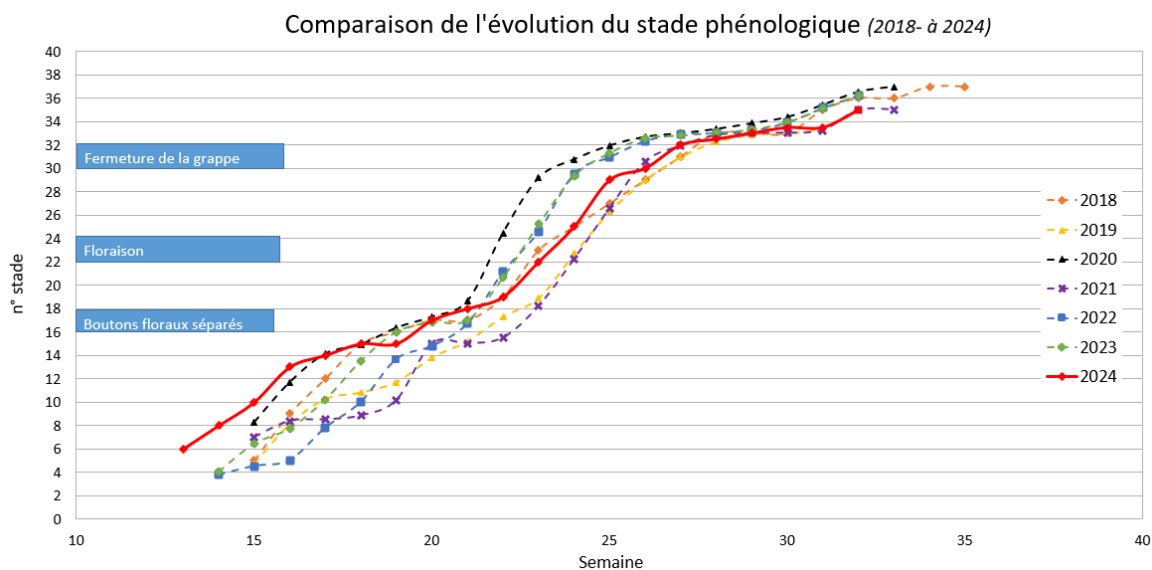
Fin véraison (Duras)

Photos Chambre d'Agriculture Tam – stades selon échelle Eichlorn et Lorenz

Tableau des stades phénologiques du vignoble (pour les vignes non touchées par le gel)

Cépages	Statut des inflorescences				
	Fermeture de la grappe	Premiers grains verrés	Début Véraison	Mi Véraison	Fin Véraison
Gamay					
Loin de l'œil					
Syrah					
Fer servadou					
Duras					
Mauzac					
Merlot					

Code couleur :	Stade majoritaire	
	Stade présent	



## VERS DE LA GRAPPE *(Lobesia botrana)*

### • Situation au vignoble

Le vol de G3 a démarré début de semaine dernière en secteurs précoces et se confirme cette semaine. Le vol débute cette semaine sur secteurs tardifs.

Des pontes fraîches sont observées sur l'ensemble du vignoble. Le vol d'Eulia se poursuit.

### • Modélisation

Stade L5-nymphose majoritaire tout début de vol (G3)

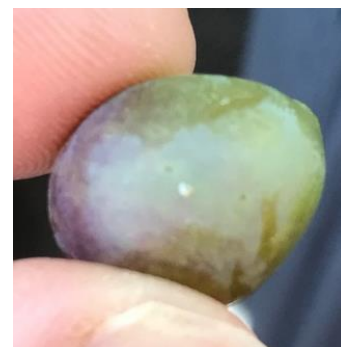
**Évaluation du risque :** Le 3eme vol a débuté. Des pontes fraîches sont visibles.

Le dénombrement des perforations incite à la prudence sur les secteurs non confusés. En cas de dépassement du seuil, la gestion de la G3 est à mettre en œuvre car l'impact de l'Eudemis sur la récolte peut être important aussi bien en termes de qualité que de quantité.

**Surveillez le dépôt des pontes et du stade tête noire pour optimiser la gestion.**



Perforation – photo CA81



Ponte fraîche – photo Vinovalie

#### *Seuil indicatif de risque :*

- 10 perforations pour 100 grappes en fin de G2
- 5 perforations pour 100 grappes en fin de G2 (parcelle en confusion)



**Techniques alternatives :** La confusion sexuelle est une méthode de lutte biologique.  
<https://www.vignevin-occitanie.com/fiches-pratiques/confusion-sexuelle/>

# MILDIOU *(Plasmopara viticola)*

## • Situation au vignoble :

Quelques nouvelles taches de mildiou sur le feuillage observées cette semaine. Les symptômes de rot-brun semblent en revanche se stabiliser.

*La pression mildiou a été forte cette saison, marquant globalement le feuillage et impactant fortement la récolte sur certaines parcelles, notamment de cépages sensibles.*

## Modélisation (potentiel système IFV) :

La modélisation indique une pression et des contaminations dans le cadre de parcelles indemnes de mildiou. Elle ne tient pas compte de la pression induite par la présence de symptômes et le risque de repiquages.

## Situation au 04 aout :

Aucune nouvelle contamination épidémique n'a été modélisée cette semaine. Aucune nouvelle sortie n'était attendue.

## Simulation du 05 au 11 aout :

La pression va continuer à diminuer cette semaine. Les cumuls nécessaires semblent continuer à augmenter. Le temps d'incubation modélisé est toujours de 5 jours.

**Évaluation du risque :** La pression continue à diminuer sur les jours à venir étant donné les prévisions météo annoncées (pas de pluies dans l'immédiat)

La semaine va être chaude et sèche, toutefois, en présence de symptômes, des repiquages peuvent se produire même en présence d'une simple rosée. Les symptômes sur feuilles peuvent continuer à évoluer.

**Maintenant, il est important de préserver l'état sanitaire du feuillage afin de favoriser la maturité des raisins et la mise en réserve. Restez vigilants.**

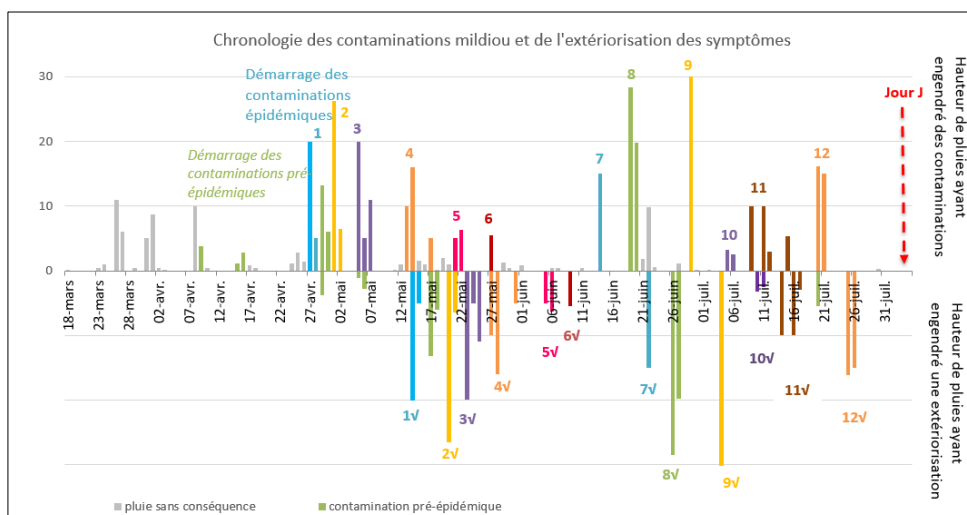


Tâches de mildiou sur feuilles – photos CA81



**Techniques alternatives :** L'utilisation de moyens de bio-contrôle est possible et peut aider dans la gestion du mildiou. Consultez la liste des produits de bio-contrôle en [cliquant ici](#).

**Résistance :** le mildiou présente des résistances vis-vis de certains produits phytosanitaires. Il est important de les connaître et d'adapter son calendrier de traitement en fonction de ce risque de résistance. Pour en savoir plus, consultez la note nationale en [cliquant ICI](#) ou le site R4P en [cliquant ICI](#).



## BLACK ROT (*Guignardia bidwellii*)

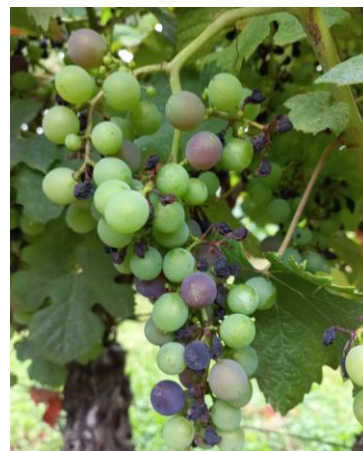
### • Situation au vignoble

Pas de nouveaux symptômes observés. Les symptômes sur grappe sèchent.

*Globalement, le black-rot a été bien contenu sur la majorité des parcelles cette saison.*

**Évaluation du risque :** La véraison étant enclenchée dans de nombreuses situations, un risque ne demeure que sur les parcelles impactées et tardives où les symptômes peuvent se propager de proche en proche.

**Prophylaxie :** Sur les parcelles impactées sur grappes, la prophylaxie qui consiste à éliminer les baies momifiées, devra être mise en place lors des vendanges ou de la taille.



Black rot sur grappe - Photos CA81

## OÏDIUM (*Erysiphe necator*)

### • Situation dans les parcelles

La véraison est en cours, la progression des symptômes est stoppée.

**Évaluation du risque :**

La véraison est en cours sur de nombreuses parcelles, le risque de progression sur grappe diminue. La période de risque est terminée.



**Techniques alternatives :** L'utilisation de moyens de bio-contrôle est possible et efficace. Consultez la liste des produits de bio-contrôle en [clicquant ici](#).

**Résistance :** l'oïdium présente des résistances vis-à-vis de certains produits phytosanitaires. Il est important de les connaître et d'adapter son calendrier de traitement en fonction de ce risque de résistance. Pour en savoir plus, consultez la note nationale en [clicquant ICI](#) ou le site R4P en [clicquant ICI](#).



Oïdium sur grappe - Photo CA 81

# BOTRYTIS *(Botrytis cinerea)*

## • Situation au vignoble

La plupart des symptômes ont séchés mais certains sont entretenus par les perforations de vers de grappe, sur des cépages à grappes bien serrées.

**Evaluation des risques :** Le risque diminue.

A ce jour, seule la prophylaxie et la gestion de l'Eudemis permettront de limiter la pression en cas de vendanges pluvieuses.



**Résistance :** *le botrytis présente des résistances vis-vis de certains produits phytosanitaires. Il est important de les connaître et d'adapter sa stratégie en fonction de ce risque de résistance. Pour en savoir plus, consultez la note nationale en cliquant [ICI](#) ou le site R4P en cliquant [ICI](#).*



Botrytis : Symptômes sur grappe – photo CA

# CICADELLE VERTE *(Empoasca vitis)*

## • Situation au vignoble

Les populations larvaires ne sont pas en progression cette semaine. En revanche, de nombreux adultes sont observés.

Des symptômes de grillures sont visibles sur cépages sensibles, notamment sur Fer Servadou et Gamay.

**Évaluation du risque :** Surveillez vos parcelles et restez particulièrement vigilants en présence de grillures.



**Seuil indicatif de risque :** 100 larves de cicadelles pour 100 feuilles

**Mesures prophylactiques :**

*Des solutions de bio-contrôle existent. Elles sont à appliquer sur des larves jeunes ou de manière « préventive ». Par exemple, l'application d'argile comme barrière physique.*



Adulte de cicadelle verte – IFV



Larve de cicadelle verte – photo Vivalie



Grillures- photo CA81

# FLAVESCENCE DOREE *(Scaphoideus titanus)*

## • Situation au vignoble

Des symptômes sont visibles au vignoble..

**Évaluation du risque** : Les dates d'intervention ont été fixées par la DRAAF. L'ensemble des parcelles sont concernées (vignes en production et plantiers).

<b>T3</b>	<b>En conventionnel</b> : A réaliser sur les populations adultes, selon analyse de risque	<b>Du 25 juillet au 08 aout</b>
	<b>En AB</b> : 10 jours après le T2, selon analyse de risque	<b>Terminé</b>



*Pied atteint par la Flavescence dorée*

L'arrêté préfectoral est publié sur le site de la DRAAF, retrouvez-le en cliquant [ICI](#)

Le T3 n'est obligatoire que sur les parcelles de vigne-mère.

Dans tous les autres cas, sa réalisation est soumise à l'analyse de risque et est conseiller si :

- présence de foyers (parcelles à plus de 20%) dans l'environnement des parcelles lors de la prospection 2022 (ou antérieurement)
- présence de friches de vigne dans l'environnement proche
- présence de pieds FD dans la parcelle ...

## Pensez à enlever tout pied atteint dès sa détection.

*Vigifl@v est une application gratuite, sur téléphone dédiée au suivi de la flavescence dorée.*

*Elle permet des observations et suivis tout au long de la campagne. Vous y trouverez également des outils de reconnaissances (cicadelle et maladie) ainsi que des documents d'informations réglementaires.*

Lien [ici](#)



Des piqûres de **cicadelles bubales** sont observées au vignoble. Les dégâts peuvent être confondus avec la flavescence dorée. Ces symptômes, qui associent rougissement et enroulement restent limités à l'extrémité haute du sarment, à partir de l'endroit où a été réalisé l'excision. Bien que spectaculaires, ils ne causent pas de dégâts significatifs sur la vigne.



*Dégâts sur feuilles et tige – photos CA81*



*Cicadelle bubale adulte (8-10 mm) –photo IFV*



## DIVERS

### • Echaudage

Les fortes chaleurs de la semaine dernière ont encore provoqué de l'échaudage sur certaines baies.



Echaudage –photo CA81

### • ESCA (maladie du bois)

Quelques pieds touchés par les maladies du bois ont été identifiés. Ces symptômes sont caractérisés par un flétrissement des feuilles et un dessèchement des rameaux plus ou moins généralisé à l'ensemble de la végétation, qui peuvent conduire à la mort du cep.



ESCA - Maladie du bois –photo CA81

*\*Des résistances aux produits phytosanitaires existent. Une note nationale décrit l'état des lieux et les recommandations à respecter en la matière.*



*De manière générale, la prévention et la gestion des résistances reposent sur la diversification de l'usage des modes d'action, qui s'appuie sur différentes stratégies : limitation des traitements, association de modes d'action différents, alternance des modes d'action au sein d'un programme et/ou au fil des saisons, mosaïque spatiale.*

*Retrouvez [ici](#) la note technique 2024 sur les résistances aux maladies en vigne.*

### **Ce BSV est le dernier numéro de la saison, bonnes vendanges !**

#### **REPRODUCTION DU BULLETIN AUTORISÉE SEULEMENT DANS SON INTÉGRALITÉ (REPRODUCTION PARTIELLE INTERDITE)**

Ce bulletin de santé du végétal a été préparé par l'animateur filière viticulture de la Chambre d'Agriculture du Tarn et élaboré sur la base des observations réalisées par la Chambre d'Agriculture du Lot, SODEPAC, CAPEL, Vitivista, Vivalie Cave des Côtes d'Olt et les agriculteurs observateurs.

Ce bulletin est produit à partir d'observations ponctuelles. S'il donne une tendance de la situation sanitaire régionale, celle-ci ne peut pas être transposée telle quelle à la parcelle. La CRA d'Occitanie dégage donc toute responsabilité quant aux décisions prises par les agriculteurs pour la protection de leurs cultures et les invite à prendre ces décisions sur la base des observations qu'ils auront réalisées et en s'appuyant sur les préconisations issues de bulletins techniques.