



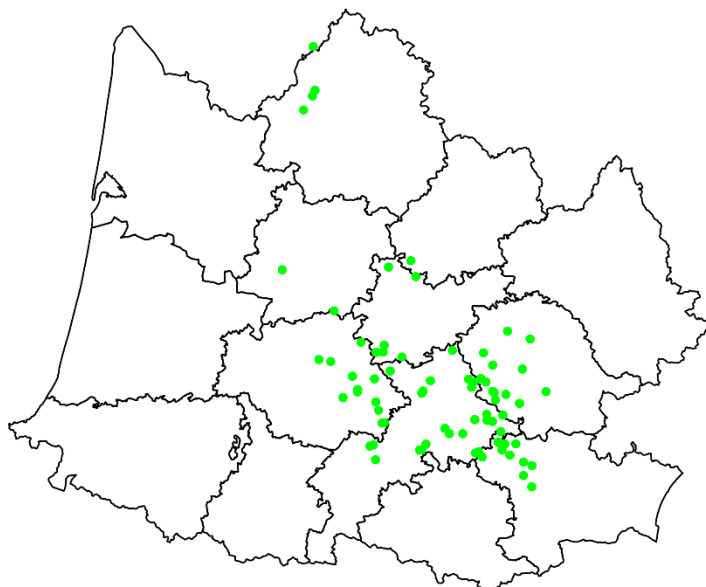
BSV BILAN POIS CHICHE 2025

PRESENTATION DU RESEAU

• Répartition spatiale des parcelles d'observations

L'analyse de risque sur la culture de pois chiche pour le territoire Ouest Occitanie a été réalisée à partir d'un réseau de 75 parcelles d'observations (voir carte ci-dessous). Sur chaque parcelle, une zone d'observation représentative est délimitée, afin de suivre l'évolution de la pression des bio-agresseurs sur plantes.

Parcelles BSV observées du 2025-03-01 au 2025-07-01



Directeur de publication :

Denis CARRETIER
Président de la Chambre
Régionale d'Agriculture
d'Occitanie
BP 22107
31321 CASTANET
TOLOSAN Cx
Tel 05.61.75.26.00

Dépôt légal : à parution

Comité de validation :

Arterris, Arvalis Institut du
Végétal, Chambres
d'Agriculture de Hte-
Garonne et du Tarn,
Chambre régionale
d'Agriculture d'Occitanie,
DRAAF Occitanie, Qualisol,
RAGT, Terres Inovia, Val
de Gascogne, Vivadour



Action du plan Ecophyto pilotée par les ministères en charge de l'agriculture, de l'écologie, de la santé et de la recherche, avec l'appui technique et financier de l'Office français de la Biodiversité

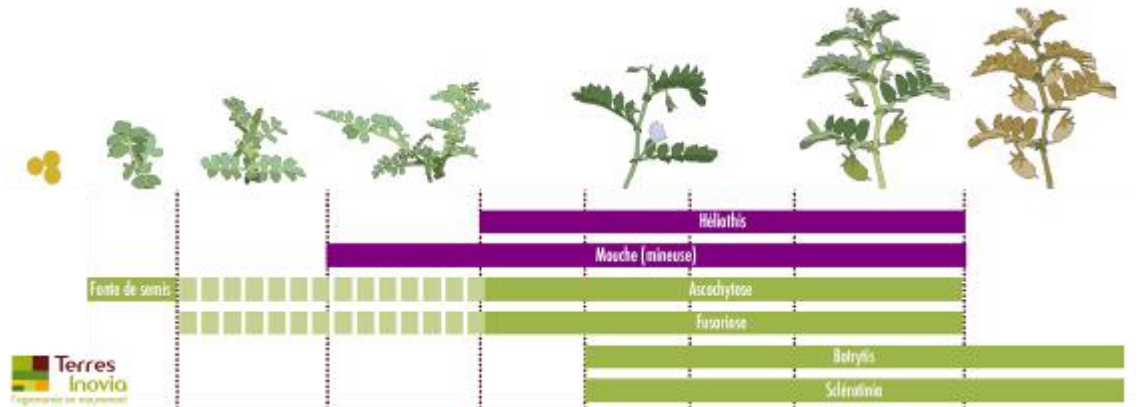
Les parcelles de référence sont des parcelles fixes, géoréférencées qui font l'objet d'observations régulières sur l'ensemble des bio-agresseurs du pois chiche afin d'élaborer les analyses de risque. Elles sont caractérisées par des données agronomiques, et les pratiques de l'agriculteur sont renseignées tout au long de la campagne pour permettre d'interpréter les observations.

• Protocoles d'observations et réseau d'observateurs

Les observations sont réalisées sur ces parcelles par les techniciens de structures partenaires. Douze observateurs différents ont assuré ce suivi. Les structures partenaires (et le nombre de parcelles suivies par structure) sont les suivantes :

AgriBio Union (2), Agriculteur (1), Agro d'Oc (32), Aligerma (6), Arterris (11), Euralis coop (13), Chambres d'Agriculture de l'Aude (1), du Tarn (8), Terres du Sud (1), Terres Inovia.

Au cours de la campagne 2025, cinq BSV pois chiche ont été rédigés. Les observations sont réalisées en respectant le protocole national avec un suivi hebdomadaire pendant les périodes de sensibilité maximale de la culture aux bioagresseurs (voir schéma ci-après).

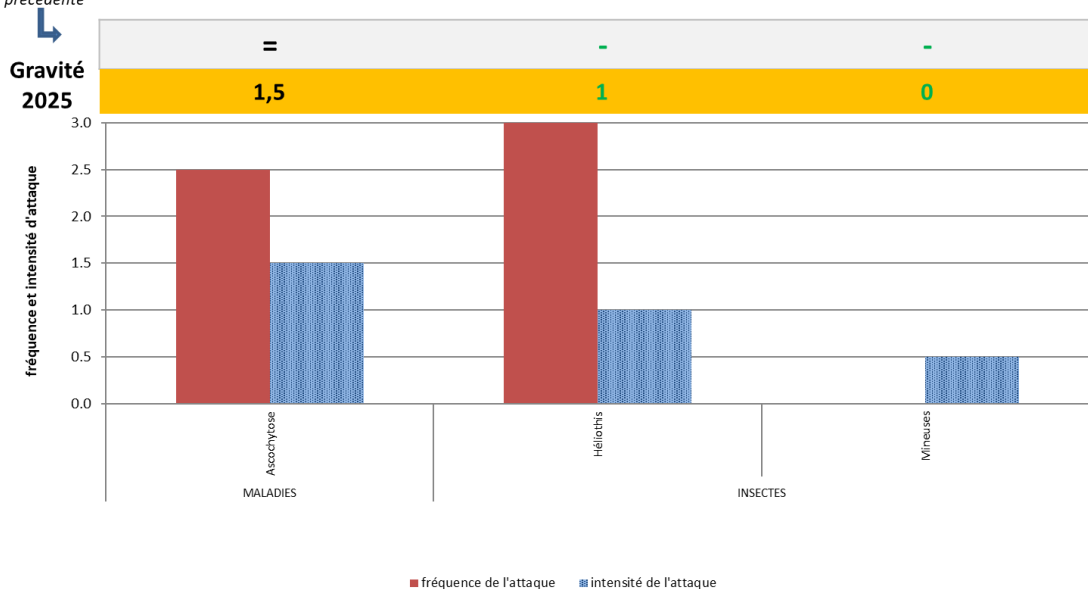


PRESSION BIOTIQUE

Fréquence et intensité d'attaque des bioagresseurs sur les parcelles du réseau BSV pois chiche pour la campagne 2025

Evolution par rapport à la campagne précédente

(niveau d'attaque : nul = 0, faible = 1, moyen = 2 et fort = 3)



La gravité de l'attaque à l'échelle du Sud-Ouest combine donc la fréquence et l'intensité de l'attaque des parcelles touchées. Ces paramètres révèlent la pression sanitaire de l'année sur la culture des céréales, sans prendre en compte la mise en œuvre de différentes stratégies de protection.

Légende : Fréquence = régularité des dégâts observés - Intensité = gravité des dégâts observés
Niveaux d'attaque de nul = 0 à fort = 3

+, - et = : évolution de la pression par rapport à l'année antérieure

FACTEURS DE RISQUE PHYTOSANITAIRE

• Bilan climatique synthétique et stades phénologiques clés

Faits marquants

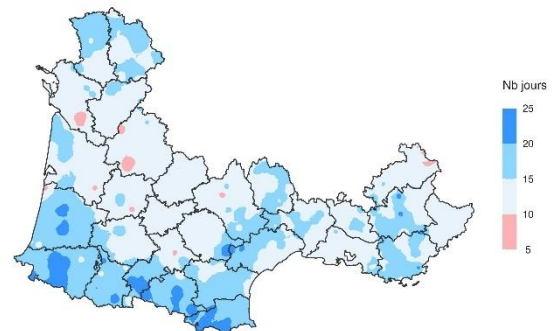
Une période de semis qui s'est globalement déroulée en mars avec des températures proches des normales de saison et une pluviométrie ayant permis d'assurer les semis dans l'ensemble des bassins de production. La phase végétative est plus délicate, avec des conditions moins propices à une croissance active (fraîcheur).

La floraison est marquée par une bascule entre un temps plutôt humide en mai à un mois de juin extrêmement chaud et sec. On observe des stress dus aux températures élevées (> 36°C) courant juin. Globalement, même si cela reste hétérogène, le nombre d'étages est bon, mais le nombre de graines par gousses et le remplissage ont pu être limités par les conditions de fin de cycle.

Implantation

Les semis de pois chiche pour cette campagne ont été plus précoces qu'en 2024, tout en restant dans la période habituelle. Le mois de février est plutôt sec, freinant les tentatives de premiers semis. Le retour des pluies favorable aux chantiers de semis est observé en mars, sans cumul excessif toutefois. La majorité des semis sont effectués sur la première quinzaine de mars. On note quelques semis début février sur l'Ouest Audois. Les levées sont bonnes et régulières.

Nbre de jours où Pluie > 0 mm du 01-03-2025 au 31-03-2025



Source : Météo France

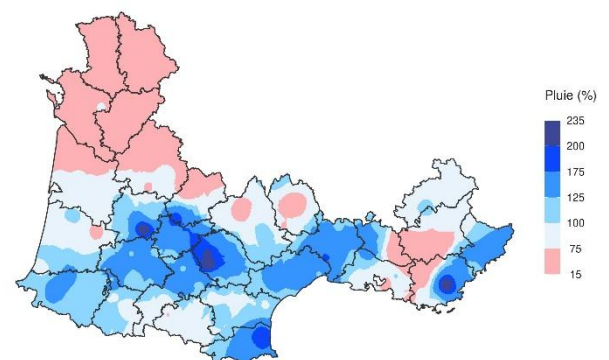
Début de cycle

À partir de la fin avril, les conditions météorologiques évoluent dans le Sud-Ouest : un temps moins clément s'installe et persiste jusqu'à la fin mai. Ces conditions, plus humides et fraîches, sont peu propices à la croissance du pois chiche. Selon les secteurs, les cumuls de pluie comparés aux normales des dix dernières années sont supérieurs de 125 à plus de 200%. Ces conditions entraînent l'apparition de maladies, comme l'ascochytose ou les fusarioses.

Globalement, le développement des plantes est bon mais non-exubérant, contrairement à 2023 et 2024 où ces phénomènes avaient pu être observés.

Le contrôle des adventices est plutôt bon, on note toutefois des re-salissements précoces, plus ou moins bien gérés.

Cumul de Pluie 01-05-25 au 31-05-25 : % moyenne 2014-2024



Source : Météo France

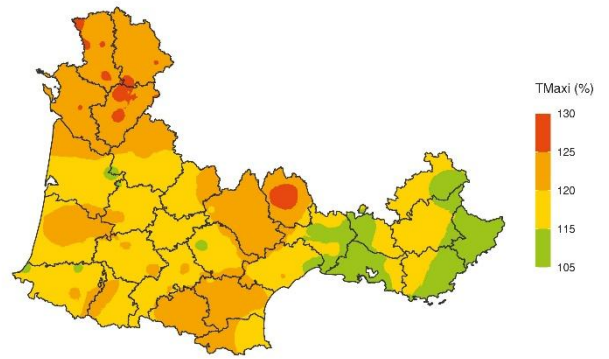
Floraison/remplissage

Le mois de mai est frais, on suppose quelques stress thermiques de températures fraîches (tmoy <15°C) uniquement sur les semis précoces en février (minorité de situations). La floraison débute à partir du 15-20 mai, puis écourtée par les conditions climatiques chaudes dès la seconde décennie de juin.

En effet, la floraison est marquée par une bascule entre des conditions humides en mai et un mois de juin extrêmement chaud et sec au niveau national, notamment sur la seconde quinzaine. Des stress liés aux températures élevées (>36°C) ont été observés durant cette période. Ces stress peuvent induire des coulures de fleurs et/ou des avortements de graines. Le mois de juin est plutôt peu pluvieux et les cumuls sont inférieurs ou proches des normales de saison.

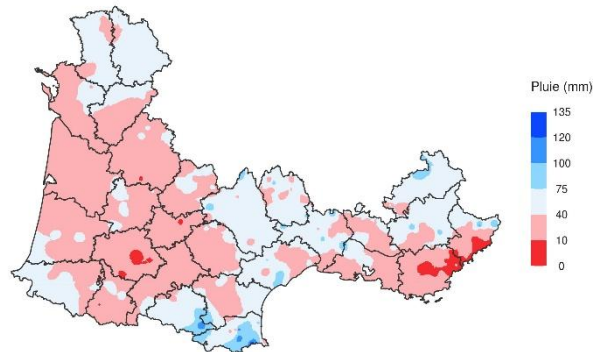
Globalement, même si cela reste hétérogène, le nombre d'étages est bon, mais le nombre de graines par gousses et le remplissage ont été limités par les conditions de fin de cycle.

Moyenne de TMaxi15-06-25 au 30-06-25 : % moyenne 2014-2024



Source : Météo France

Cumul de pluies du 01-07-2025 au 31-07-2025



Source : Météo France

Récolte 2025

Les conditions météorologiques observées durant la phase de remplissage se maintiennent en juillet et permettent donc des récoltes sereines et plutôt précoces. La qualité des graines est globalement bonne. Les récoltes ont débuté précocement dès mi-juillet et jusqu'à début août. Comme chaque année, les rendements sont hétérogènes. La performance cette année se joue en fonction du potentiel de sol, des modes de production (conventionnel ou AB) et de la gestion des bioagresseurs (notamment ascochytose). Les rendements vont donc de 10 à plus de 30q/ha. Le rendement moyen brut est estimé à 17q/ha. En AB, le rendement moyen est de 10q/ha. La qualité des graines est très bonne cette année.

Rendements moyens pois chiche	Année	Ouest Occitanie
	2025	17 q/ha
	Moyenne triennale	19 q/ha

Les rendements 2025 sont des estimations (réalisées à partir des remontées des rendements des parcelles du réseau et de l'expertise de Terres Inovia et de ses partenaires). Il faut prendre en compte la forte variabilité inter-parcelle due à la localisation de la parcelle, aux pédoclimats, etc.

Date d'apparition des stades phénologiques clés (rappel date année précédente)			
Semis	Début floraison	1 ^{ère} gousses mûres	Récolte
19/03	04/06	01/07	20/07

MALADIES

• **Ascochytose** (*Ascochyta rabiei*)

La fréquence de parcelles avec des symptômes d'ascochytose en début de cycle est moins fréquente que durant la campagne 2024. Pour autant, les conditions climatiques de début de campagne ont été favorables et une part des parcelles ont pu présenter des symptômes d'ascochytose sur feuilles et tiges dès avril. L'emploi de semences contaminées peut expliquer ces observations. Le mois de mai a permis à la maladie de se propager dans les parcelles. Les contaminations explosent localement et touchent alors les premières gousses. Dans ces situations, cela a pu avoir une incidence sur le rendement (perte de tige, perte de gousses). Dès juin, les températures ne sont plus favorables aux nouvelles contaminations du pathogène, elles ne le seront plus jusqu'à la fin du cycle.



Symptômes d'ascochytose sur gousses
Photo Terres Inovia

L'ascochytose est capable de se développer sous une large échelle de températures et avec seulement quelques heures d'humidité dans le couvert. Les périodes de contamination potentielle peuvent donc être réunies tout au long du cycle. Néanmoins, la maladie se développe plus rapidement lorsque les températures sont comprises entre 15 et 25°C et que l'humidité relative est élevée. Un des modes de conservation de cette maladie s'effectue sur graines. La provenance de celles-ci est donc un élément important à prendre en compte dans la gestion du risque ascochytose.

• **Fusariose et Botrytis**

Dans le Sud-Ouest, les conditions peu poussantes d'avril et mai ont provoqué l'apparition de plantes avec des symptômes de fusarioses. L'observation de ce type de pieds n'est pas rare mais la fréquence cette année est plus marquée que les campagnes dernières.

Contrairement à 2024, pas de retour de pression botrytis cette année. La pression de cette maladie est souvent liée à des phénomènes de verse (culture exubérante).

RAVAGEURS

• **Héliothis** (*Heliothis armigera*)

Le suivi du ravageur passe par la mise en place de pièges en végétation qui permettent de détecter les premiers papillons et suivre les vols.

Les dégâts d'héliothis sont en forte baisse pour cette campagne 2025. C'est la première campagne depuis 3 ans que le ravageur se fait discret sur pois chiche. Ceci est commun à l'ensemble des secteurs de production.

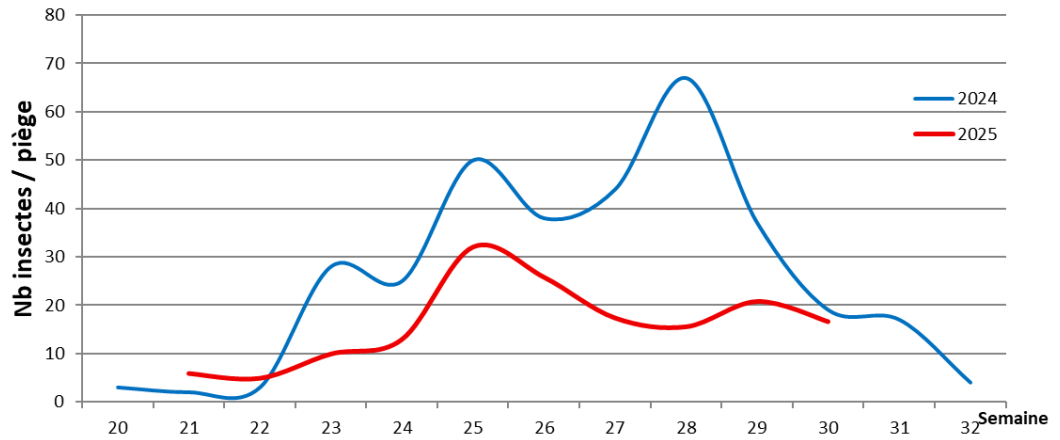
Pour autant, les pièges suivis dans le cadre des réseaux de piégeage ont capturé de nombreux adultes durant la phase de sensibilité. Lorsque les pièges sont mis en place, en semaine 21, des papillons volent déjà sur le secteur. Le pic de vol est observé mi-juin (semaine 25). En tendance, le nombre moyen de papillons était toutefois plus faible qu'en 2024.



Papillon *Heliothis* - Photo Terres Inovia

Comparaison pluriannuelle de la dynamique d'observation du ravageur Héliothis

Nb moyen d'héliothis/ piège (avec valeurs nulles)
Suivis BSV pois chiche sur le réseau Ouest Occitanie



On considère que les larves ont été peu présentes et n'ont généré que peu de dégâts sur la culture.

Les principales hypothèses que l'on peut évoquer pour expliquer la moindre incidence sont : une période hivernale moins favorable au maintien des populations sédentaires (pluies, températures négatives), avril et mai sont aussi moins favorables au 1^{er} vol (températures fraîches), peu/pas de population migratrice, les moyens de lutte disponibles permettent un meilleur contrôle. A noter que ce ravageur pose également de nombreux problèmes dans plusieurs filières (soja, tomates plein champ, sorgho, maïs spéciaux).



Figure 4 : Héliothis perforant des gousses à la recherche de grains (Crédits Terres Inovia)

REPRODUCTION DU BULLETIN AUTORISÉE SEULEMENT DANS SON INTÉGRALITÉ (REPRODUCTION PARTIELLE INTERDITE)

Ce BSV Bilan de campagne pois chiche a été élaboré par l'animateur filière oléoprotéagineux de Terres Inovia sur la base des observations réalisées, tout au long de la campagne, par, Agribio Union, Agriculteur observateur, Agro d'Oc, Aligerma, Arterris, Euralis Coop, Chambres d'Agriculture de l'Aude, du Tarn, Terres du Sud, Terres Inovia.