



## A retenir

### PECHER

Monilioses des fruits : Fin des récoltes

### POMMIER

Maladies de conservation : risque en cours sur variétés de saison et tardives

Carpocapse : pic des éclosions de G3 en secteurs précoces

Mouche méditerranéenne des fruits : risque moyen, surveiller les pièges

### POIRIER

Phytophte des galles rouges : remontée de populations fin août – début septembre



Directeur de publication :

Denis CARRETIER  
Président de la Chambre  
Régionale d'Agriculture  
d'Occitanie  
BP 22107  
31321 CASTANET  
TOLOSAN Cx  
Tel 05.61.75.26.00

Dépôt légal : à parution  
ISSN en cours

Comité de validation :  
CETA du Vidourle,  
Cofrud'Oc, Chambres  
d'agriculture du Gard, de  
l'Hérault et du Roussillon,  
Chambre régionale  
d'Agriculture d'Occitanie,  
DRAAF Occitanie,  
SUDEXPE



ÉCOPHYTO  
RÉDUIRE ET AMÉLIORER  
L'UTILISATION DES PHYTOS

Action pilotée par le Ministère  
chargé de l'agriculture et le  
ministère chargé de l'écologie,  
avec l'appui financier de  
l'Agence Française pour la  
Biodiversité, par les crédits  
issus de la redevance pour  
pollutions diffuses attribués au  
financement du plan Ecophyto.



Note Nationale  
Biodiversité



Cette note vise à accompagner la démarche agro-écologique portée par le Bulletin de Santé du Végétal.  
Elle propose une synthèse de 2 pages sur un volet biodiversité associé à la santé générale des agro-écosystèmes.

Flore des bords de champs  
& santé des agro-écosystèmes

Consultez la note nationale en annexe au BSV ou sur [Ecophytopic](https://ecophytopic.fr)

## MÉTÉO

- Prévisions pour la période du 4 au 9 septembre (Source Météo France)

Département / Jour	Mer	Jeu	Ven	Sam	Dim	Lun
Gard						
Hérault						
Aude						
Pyrénées-Orientales						

C'est une semaine qui sera très perturbée entre l'alternance d'orages, de pluies et d'éclaircies jusqu'à lundi prochain. Les températures seront en légères baisse.

## PÊCHER

---

- **Maturités en secteurs précoces**

Récolte en cours de Montsat, Lucius, ...  
Fin des récoltes la semaine prochaine.

- **Monilioses des fruits (*Monilia sp.*)**

Des symptômes sont observés sur fruits en **Languedoc**.

**Période de risque** : la période de sensibilité démarre à l'approche de la maturité.

**Évaluation du risque** : La pression reste élevée. Le risque est actuellement fort pour les variétés tardives, compte tenu de conditions climatiques favorables (chaudes avec des taux d'humidité élevés). Rester vigilant.

**Techniques alternatives** : L'utilisation de moyens de biocontrôle est possible.  
Liste des produits de bio-contrôle. Contactez votre technicien.



- **Cicadelle verte (*Asymmetrasca decedens*)**

Les populations sont actuellement modérées mais pourraient remonter dans les semaines à venir.

**Période de risque** : les populations sont abondantes à partir de juin-juillet, occasionnant alors des dégâts sur pousses.

**Évaluation du risque** : Le risque d'attaque est désormais en baisse ; les dégâts restent bien visibles. Ils sont plus préjudiciables sur les jeunes vergers et surgreffages.

**Techniques alternatives** : L'utilisation de moyens de bio-contrôle est possible.  
Consultez la liste des produits de bio-contrôle en [cliquant ici](#).



- **Prophylaxie après récolte**

Andainer et broyer les fruits au sol juste après récolte, afin de limiter les risques de maladies et ravageurs pour la saison prochaine.

## ABRICOTIER / CERISIER

---

- **Bactériose (*Pseudomonas syringae*)**

Les jeunes vergers de 1 à 4 ans sont sensibles aux attaques de bactériose survenant durant les automnes-hivers froids et humides.

**Méthode prophylactique** : les troncs et charpentières doivent être préparés d'ici la fin du mois de septembre pour une bonne cicatrisation des plaies, en supprimant les rejets et tous les rameaux et bouquets de mai insérés sur le tronc ou à la base des charpentières.

## POMMIER

---

- **Maturités en secteurs précoces**

Les récoltes se terminent pour les variétés du type Gala.

Récolte en cours de Reine des Reinettes et Galy® Inobi Cov.

Le premier passage de récolte de Golden et Ariane est attendu tout début septembre.

- **Fixation des fruits**

Certaines variétés sont sensibles à la chute prématurée des fruits - Braeburn, Chantecler...- lorsqu'elles sont soumises à des facteurs aggravants : charge, vent, hygrométrie faible, stress hydrique...

**Évaluation du risque :** Le risque est en cours sur Braeburn et Chantecler notamment.

- **Maladies de conservation, tavelure, maladie de la suie, des crottes de mouche, Black Rot**

Ces maladies se développent lors de la conservation des pommes mais la contamination a généralement lieu en verger. Des contaminations par la tavelure, le monilia... peuvent aussi se produire en chambre froide.

Les variétés tardives soumises à un stockage long sont donc particulièrement concernées.

**Période de risque :** période de sensibilité pour les variétés de saison et tardives en cas d'épisode humide. Pour une variété donnée, le risque augmente à l'approche de la maturité.

**Évaluation du risque :** Les conditions humides annoncées contribuent à augmenter le risque.

**Techniques alternatives :** L'utilisation de moyens de bio-contrôle est possible et efficace. Liste des produits de bio-contrôle. Contactez votre technicien.



- **Pourriture amère (Colletotrichum gloeosporioides)**

**Période de risque :** la période de sensibilité court de fin mai à septembre, en cas de pluies.

**Évaluation du risque :** La période à risque est en cours, notamment dans les vergers à historique. Le risque est moyen à fort, il peut augmenter en cas de pluies.

**Mesures prophylactiques :** l'aération des arbres par la taille permet de limiter le risque l'année en cours, l'andainage et le broyage des fruits après récolte limitent le risque pour l'année suivante.

- **Carpocapse des pommes et des poires (Cydia pomonella)**

Le vol de G3 est en cours.

En secteurs précoces, le modèle de prévision des risques INRAE révèle que le pic 50 % des éclosions de G3 est atteint dans les secteurs les plus précoces (Mauguio, Saint-Gilles) ou va l'être dans les jours à venir (autour du 10 septembre à Marsillargues).

**Évaluation du risque :** La période à risque élevé est en cours, avec l'intensification des éclosions de G3.



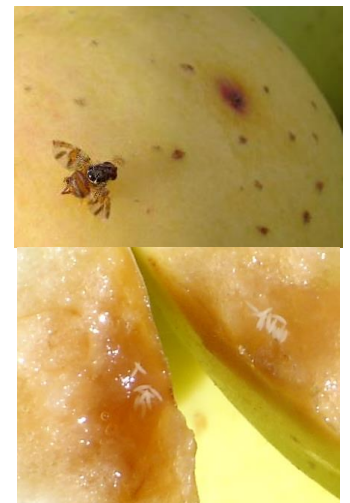
**Techniques alternatives :** Les diffuseurs de confusion sexuelle sont en place. L'utilisation de moyens de bio-contrôle est possible et efficace. Liste des produits de bio-contrôle. Contactez votre technicien.

- **Mouche méditerranéenne des fruits (Ceratitis capitata)**

Le vol est en cours sur tous les secteurs, à des niveaux globalement modérés. Aucune attaque sur pomme n'est signalée pour le moment.

**Évaluation du risque :** La pression est modérée mais pourrait augmenter dans les semaines à venir.

**Techniques alternatives :** la technique du piégeage massif mise en place en verger dès le début du vol donne généralement de bons résultats. Liste des produits de bio-contrôle.



Adulte de mouche méditerranéenne et piqûre sur fruit Début d'attaque avec larves - Photos SudExpé

- **Tordeuse orientale du pêcher** (*Cydia molesta*)

Des attaques sur pommes sont rapportées.

**Évaluation du risque** : Certains vergers subissent une pression assez forte en l'absence de confusion adaptée.

- **Tigre du poirier** (*Stephanitis pyri*) : Lire [Poirier](#)
- **Punaise diabolique** (*Halyomorpha halys*)

Dans les pièges du réseau de parcelles de référence, à proximité des vergers, les captures d'adultes et de larves de punaise diabolique augmentent depuis 2 semaines.

Des individus sont parfois observés en verger.

Des dégâts sont observés en Languedoc.

Les punaises sont susceptibles de piquer les petits fruits pour se nourrir, entraînant la chute ou des déformations lors du grossissement du fruit.



Larve de punaise diabolique  
photo INRAE

**Évaluation du risque** : Le risque, actuellement moyen, augmente dans certains vergers.

## POIRIER (REDIGE EN COLLABORATION AVEC LE RESEAU PACA)

- **Tavelure** (*Venturia pyrina*)

Un certain nombre de vergers de William's a présenté des attaques de tavelure sur feuilles et fruits durant la saison.

**Évaluation du risque** : Après récolte, la tavelure se conserve sous forme de chancre sur bois ; le niveau d'inoculum est susceptible d'augmenter en cas de conditions humides.

- **Phylloxéra du poirier**

Quelques rares vergers sont attaqués. Une attaque de phylloxéra se caractérise par une nécrose autour de l'œil du fruit, entraînant un pourrissement prématuré.

**Évaluation du risque** : Période d'extériorisation des symptômes. Le niveau des populations prêtes à hiverner est important dans les vergers ayant présenté des dégâts.

- **Phytopte des galles rouges** (*Eriophyes pyri*)

Ce micro-acarien est en recrudescence depuis quelques années dans certains secteurs.

Les dégâts sont observables au printemps sur jeunes feuilles : taches rouges présentant un aspect gaufré (galle). En cas d'attaques importantes, les fruits peuvent être touchés et présenter des déformations.

Les femelles hivernent sous les écailles des bourgeons qu'elles quittent dès le débourrement pour piquer les jeunes feuilles. Les générations se succèdent toute la saison, les phytopytes étant à l'abri à l'intérieur des galles. En fin d'été, les femelles regagnent leur lieu d'hivernation.

**Évaluation du risque** : Profiter des chantiers de récolte pour contrôler leur présence.

Le risque d'attaque est actuellement nul mais le niveau des populations prêtes à hiverner est important dans les vergers ayant présenté des dégâts au printemps. Un risque de constitution de populations existe également dans les jeunes vergers.

**Techniques alternatives** : L'utilisation de produits de biocontrôle est possible et efficace pour limiter les populations, et donc les attaques l'année suivante. Liste des produits de bio-contrôle. Contactez votre technicien.





- **Agrile du poirier** (*Agilus sinuatus*)

Quelques symptômes sur pousses sont toujours observés, notamment en vergers biologiques. La larve de l'agrile fore les branches et parfois le tronc de galeries spiralées de plus en plus profondes et larges, entraînant le dépérissement des branches, voire la mort de jeunes arbres.

**Mesures prophylactiques :**

- Couper et brûler la branche nécrosée
- Eliminer les larves qui se situent jusqu'à 20 cm sous le dernier symptôme visible, jusqu'à fin juin.
- Eliminer les Rosacées (aubépine, sorbier) aux abords des plantations.

- **Tigre du poirier** (*Stephanitis pyri*)

Les tigres se nourrissent en vidant les cellules de leur contenu. Ils sécrètent du miellat sur lequel se développe la fumagine. Les feuilles sont marbrées, de couleur blanc gris, leur face inférieure est criblée de taches sombres (déjections). Les feuilles très atteintes finissent par chuter.

**Évaluation du risque :** Le risque est moyen à faible.

- **Anthomome du poirier** (*Anthonomus piri*)

Les adultes de ce charançon apparaissent en avril-mai, sont actifs pendant 5 à 6 semaines, estivent, puis reprennent leur activité en septembre quand les températures maximales baissent, pour pondre dans les bourgeons. La ponte débute 12 à 15 jours après l'observation des premiers adultes en septembre : la femelle perce les bourgeons à fleurs à l'aide de son rostre et dépose un œuf, qui va éclore en fin d'hiver - début de printemps. La larve dévore les futurs organes floraux à l'intérieur du bourgeon puis se nymphose dans celui-ci. Il y a une génération par an.

**Évaluation du risque :** Le risque actuel est modéré avec la présence du ravageur dans les vergers.



Face inférieure de  
feuille attaquée par  
des tigres du poirier  
(GRCETA BD)

**REPRODUCTION DU BULLETIN AUTORISÉE SEULEMENT DANS SON INTÉGRALITÉ (REPRODUCTION PARTIELLE INTERDITE)**

Ce bulletin de santé du végétal a été préparé par les animateurs de la filière arboriculture et élaboré sur la base des observations réalisées par le CETA du Vidourle, les Chambres d'agriculture du Gard, de l'Hérault et des Pyrénées-Orientales, Cofruid'Oc, et SudExpé.

Ce bulletin est produit à partir d'observations ponctuelles. S'il donne une tendance de la situation sanitaire régionale, celle-ci ne peut pas être transposée telle quelle à la parcelle. La CRA d'Occitanie dégage donc toute responsabilité quant aux décisions prises par les agriculteurs pour la protection de leurs cultures et les invite à prendre ces décisions sur la base des observations qu'ils auront réalisées et en s'appuyant sur les préconisations issues de bulletins techniques.