

Abonnez-vous
gratuitement
aux BSV de la région
Occitanie



A retenir



POURRITURE BLANCHE

Des ronds de pourriture sont toujours visibles. Maintenez la vigilance



ROUILLE

La pression s'est encore intensifiée, à surveiller



MALADIE DES TACHES BRUNES

Pression qui augmente et risque de développement, restez vigilant

STADES PHENOLOGIQUES



Ail violet

Les stades moyens observés sont maturité, début de récolte.

Ail blanc

Les stades moyens observés sont fin-bulbaison à début de récolte.

Ail rose

Les stades moyens observés sont bulbaison/ despouillage.

Directeur de publication :

Denis CARRETIER
Président de la Chambre
Régionale d'Agriculture
d'Occitanie
BP 22107
31321 CASTANET
TOLOSAN Cx
Tel 05.61.75.26.00

Dépôt légal : à parution

Comité de validation :
Chambres d'Agriculture du
Tarn et de Haute-Garonne,
ALINEA, CEFEL, Chambre
régionale d'Agriculture
d'Occitanie, DRAAF
Occitanie.

METEO

Prévisions du 02 juin au 07 juin 2026 (source : Météo France, secteur Toulouse)

	Mardi 02	Mercredi 03	Jeudi 04	Vendredi 05	Samedi 06	Dimanche 07
Température °C	17 – 22	14 – 23	15 – 20	11 – 22	13 – 28	16 – 30
Tendances						
Vent km/h	15 Rafales à 60	15	20	15	10	15

Les cumuls de précipitations des 7 derniers jours :

Moissac	Fleurance	Beaumont de Lomagne	Cadours	Lautrec
0 mm	0 mm	0,2 mm	0 mm	0 mm

ÉTAT GENERAL DES CULTURES

Pour ce BSV, 8 observateurs ont réalisé des observations sur 17 parcelles fixes : 7 dans le Tarn, 3 dans le Tarn-et-Garonne, 4 dans le Gers et 3 dans la Haute-Garonne. 22 parcelles flottantes ont également été observées.

• Mesure de calibres

Les fortes chaleurs de la semaine dernière et le manque d'eau commencent à se faire ressentir sur l'ail.

Les calibres sont en train de grossir, nous sommes en phase de remplissage des bulbes, attention à ne pas se précipiter dans la récolte. Les récoltes ont commencé pour des parcelles les plus précoces d'ail violet.



Récolte sur ail violet,
secteur Cadours,
01/06/2026 (CA31)



Ail blanc veille de
récolte, secteur
Gers, 01/06/2026
(Condichief)

• Pourriture blanche (*Stromafinia cepivora* = *Sclerotium cepivorum*)

On note toujours la présence de ronds de pourriture blanche cette semaine. Peu d'évolution est constatée sur cette maladie depuis la semaine dernière.

On notera que l'ail rose subit une pression en augmentation. On observe une pression sur parcelles sans historique de manière aléatoire (pas sous forme de tâches), ce qui traduit une année avec des conditions plutôt favorables pour le développement du mycélium.



Ronds de pourriture blanche sur ail blanc, 26/05/2026 (CA31)

Evaluation du risque : La période à venir est favorable au développement de la maladie.

Mesures prophylactiques : L'observation des parcelles atteintes est primordiale afin d'éliminer les plants atteints au champ puis de les détruire afin de limiter la propagation de la maladie (ne pas les entreposer en bordure de parcelle ou les stocker dans un contenant exposé aux intempéries à proximité des parcelles).

En cas de formation de ronds, veillez également dès à présent à limiter les déplacements de terre depuis les zones contaminées pour ne pas propager les sclérotés lors des passages de machines (travail du sol notamment)

- **Rouille** (*Puccinia allii*)

La pression rouille est toujours bien présente. Elle s'est encore intensifiée au cours de la semaine dernière. La présence de symptômes est généralisée à l'ensemble des parcelles. L'anticipation sur l'itinéraire technique (arrosage, traitements...) est un facteur qui joue sur l'importance et la fréquence d'attaque de la rouille.

Éléments de biologie : Les conditions optimales pour l'infestation sont une température de 15°C associée à 100% d'humidité pendant 4 heures. L'agent pathogène est actif entre 10 et 24 degrés avec un optimum de développement à 18°C. La durée d'incubation est alors de 20 jours.

Évaluation du risque : La période à venir (temps frais et arrosé) est favorable au développement de la maladie. A surveillez !



Rouille sur ail blanc conventionnel, témoin non traité,
Tarn-et-Garonne, 01/06/2026 (CEFEL)

- **Café au lait** (*Pseudomonas salomonii*)

Des symptômes de café au lait sont observés sur l'ensemble des bassins de production, et sur toutes couleurs d'ail. La fréquence d'observation reste faible et les observations éparses, non inquiétantes.

En revanche, l'intensité d'attaque sur la plante est forte puisqu'elle concerne la plante entière.

Évaluation du risque : La période à venir est favorable au développement de la maladie.

Éléments de biologie : La maladie café au lait est causée par une bactérie tellurique, *Pseudomonas salomonii*. Si la bactérie est présente dans le sol, elle persiste également sur les tuniques des bulbes et les résidus de culture laissés au champ.

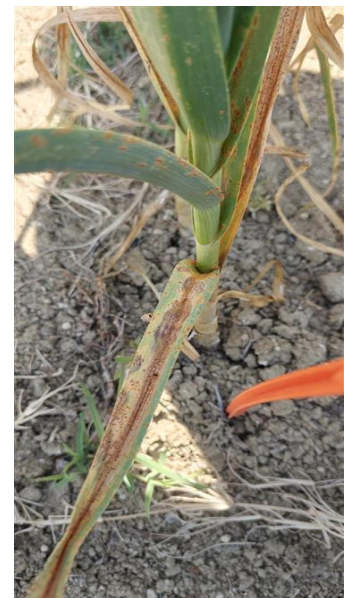
- **Maladie des taches brunes** (*Stemphylium*)

On observe une augmentation de la pression cette semaine. Les symptômes de taches brunes sont toujours visibles, sur les trois couleurs d'ail.

Évaluation du risque : Les conditions actuelles sont favorables à l'installation et la propagation de la maladie. Le risque augmente, surveillez l'éventuelle apparition de symptômes dans vos parcelles

Éléments de biologie :

La maladie des taches brunes est liée à un complexe de deux espèces : *Alternaria porri* et *Stemphylium vesicarium*. Les premiers symptômes sont des petites taches blanches allongées. Celles-ci s'agrandissent ensuite en grandes taches ovales brunes à violacées, formées d'anneaux concentriques. En conditions favorables, les taches se couvrent d'une sporulation brune à noire. L'inoculum est constitué par les résidus de culture laissés au champ, et est disséminé par le vent ou l'eau (éclaboussures). L'installation et le développement de la maladie vont être favorisés par des températures douces et des conditions humides, les températures optimales pour l'infection se situant entre 18 et 26°C.



01/06/2026, (photo CEFEL,
Moissac)

- **Acariens** (*Aceria tulipae*)

Des symptômes d'acariens ont été observés sur quelques parcelles d'ail rose dans le Tarn.

Évaluation du risque : Il n'existe aucun moyen de lutte directe contre les acariens.

Mesures prophylactiques : La lutte contre ce ravageur est avant tout prophylactique. Le recours à de la semence saine et traitée en thermothérapie permet de réduire les risques d'infestation

- **Adventices**

Globalement, les parcelles aidées par le désherbage mécanique semblent plus propres.

Évaluation du risque : Les conditions météorologiques sont favorables au développement des adventices.

- **Techniques alternatives** : Vous trouverez via le site internet **INFLOWEB** des informations de gestion spécifiques par adventices. <https://www.infloweb.fr/>



C'était le dernier BSV de la saison, bonne récolte !

Annexe – Notes nationales Biodiversité – BSV (cliquer sur les images)



Produits de Biocontrôle



Résistances aux pesticides

REPRODUCTION DU BULLETIN AUTORISÉE SEULEMENT DANS SON INTÉGRALITÉ (REPRODUCTION PARTIELLE INTERDITE)

Ce bulletin de santé du végétal a été préparé par l'animateur filière Ail de la Chambre d'agriculture du Tarn et élaboré sur la base des observations réalisées par les conseillers et techniciens des Chambres d'agriculture de Haute-Garonne, du CEFEL, de la coopérative ALINEA, de Conduche, et de la SCEA La Ferme de Mouréous.

Ces bulletins sont produits à partir d'observations ponctuelles. S'ils donnent une tendance de la situation sanitaire régionale, celle-ci ne peut pas être transposée telle quelle à la parcelle. La CRA d'Occitanie dégage donc toute responsabilité quant aux décisions prises par les agriculteurs pour la protection de leurs cultures et les invite à prendre ces décisions sur la base des observations qu'ils auront réalisées et en s'appuyant sur les préconisations issues de bulletins techniques.

Avec le soutien financier de



Financé dans le cadre de la stratégie **ecophyto**

