



A retenir

Abonnez-vous
gratuitement
aux BSV de la région
Occitanie



POURRITURE BLANCHE

Des ronds toujours visibles. Maintenez la vigilance

ROUILLE

La pression augmente, maintenez la surveillance

CAFE AU LAIT

Risque de développement, soyez vigilant

MALADIE DES TACHES BRUNES

Pression qui augmente et risque de développement suite aux orages

STADES PHENOLOGIQUES

Ail violet	Les stades moyens observés sont fin bulbaison.
Ail blanc	Les stades observés sont de bulbaison à fin-bulbaison.
Ail rose	Les stades moyens observés est début de bulbaison à bulbaison.

Directeur de publication :







Denis CARRETIER
Président de la Chambre
Régionale d'Agriculture
d'Occitanie
BP 22107
31321 CASTANET
TOLOSAN Cx
Tel 05.61.75.26.00

Dépôt légal : à parution

Comité de validation :
Chambres d'Agriculture du
Tarn et de Haute-Garonne,
ALINEA, CEFEL, Chambre
régionale d'Agriculture
d'Occitanie, DRAAF
Occitanie.

METEO

Prévisions du 27 mai au 1 juin 2026 (source : Météo France, secteur Toulouse)

	Mercredi 27	Jeudi 28	Vendredi 29	Samedi 30	Dimanche 31	Lundi 1
Température °C	18 – 34	20 – 36	20 – 37	19 – 32	17 – 27	18 – 28
Tendances						
Vent km/h	15	15	20	15	15	10

Les cumuls de précipitations des 7 derniers jours :

Moissac	Fleurance	Beaumont de Lomagne	Cadours	Lautrec
0 mm	0 mm	0,4 mm	0.2 mm	0 mm

ÉTAT GENERAL DES CULTURES

Pour ce BSV, 8 observateurs ont réalisé des observations sur 17 parcelles fixes : 7 dans le Tarn, 3 dans le Tarn-et-Garonne, 4 dans le Gers et 3 dans la Haute-Garonne. 22 parcelles flottantes ont également été observées.

- **Mesure de calibres**

Les calibres sont en train de grossir, nous sommes en phase de remplissage des bulbes, attention à ne pas se précipiter dans la récolte.

Les récoltes ont commencé pour des parcelles les plus précoces d'ail violet dans le Tarn et Garonne.



Ail blanc (Condichief Lomagne)

- **Pourriture blanche** (*Stromafinia cepivora* = *Sclerotium cepivorum*)

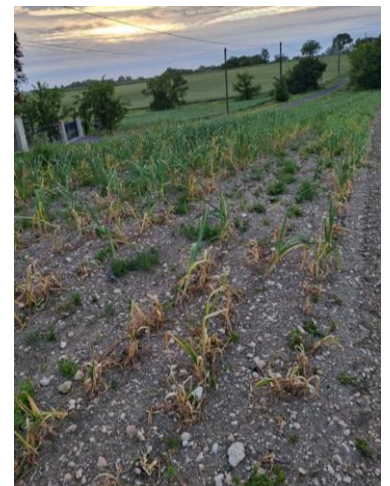
On note toujours la présence de ronds de pourriture blanche cette semaine. Peu d'évolution est constatée sur cette maladie qui reste toutefois présente.

On notera que l'ail rose subit une pression en augmentation. On observe une pression sur parcelles sans historique de manière aléatoire (pas sous forme de tâches), ce qui traduit une année avec des conditions plutôt favorables pour le développement du mycélium.

Evaluation du risque : Le retour à un temps plus chaud peut favoriser le développement du champignon.

Mesures prophylactiques : L'observation des parcelles atteintes est primordiale afin d'éliminer les plants atteints au champ puis de les détruire afin de limiter la propagation de la maladie (ne pas les entreposer en bordure de parcelle ou les stocker dans un contenant exposé aux intempéries à proximité des parcelles).

En cas de formation de ronds, veillez également dès à présent à limiter les déplacements de terre depuis les zones contaminées pour ne pas propager les sclérotés lors des passages de machines (travail du sol notamment)



Ronds de pourriture blanche sur ail rose, Lautrec, 26/05/2026 (Alinéa)

- **Rouille** (*Puccinia allii*)

La pression rouille est toujours bien présente. Elle s'est encore intensifiée au cours de la semaine dernière. La présence de symptômes est généralisée à l'ensemble des parcelles. L'anticipation sur l'itinéraire technique (arrosage, traitements...) est un facteur qui joue sur l'importance et la fréquence d'attaque de la rouille.

Éléments de biologie :

Les conditions optimales pour l'infestation sont une température de 15°C associée à 100% d'humidité pendant 4 heures. L'agent pathogène est actif entre 10 et 24 degrés avec un optimum de développement à 18°C. La durée d'incubation est alors de 20 jours.



Rouille sur ail blanc bio, Tarn-et-Garonne, 26/05/2026 (Condichief)

Evaluation du risque : Les températures plus élevées prévues pour les jours à venir devrait limiter le développement des pustules. A surveillez toutefois avec le retour d'un temps plus frais et arrosé à partir de dimanche.



Rouille sur ail blanc conventionnel, Tarn-et-Garonne, 26/05/2026 (Condichef)



- **Café au lait** (*Pseudomonas salomonii*)

Des symptômes de café au lait sont observés sur l'ensemble des bassins de production, et sur toutes couleurs d'ail. La fréquence d'observation reste faible et les observations éparses, non inquiétantes.

En revanche, l'intensité d'attaque sur la plante est forte puisqu'elle concerne la plante entière.

Evaluation du risque : Maintenez votre vigilance surtout si des orages sont annoncés.

Éléments de biologie : La maladie café au lait est causée par une bactérie tellurique, *Pseudomonas salomonii*. Si la bactérie est présente dans le sol, elle persiste également sur les tuniques des bulbes et les résidus de culture laissés au champ.

Café au lait (<i>Pseudomonas salomonii</i>)		Bactérie
	Risques pour la culture	En cours de culture : <i>dépérissement des plantes.</i> En cours de conservation : <i>décoloration des tuniques pouvant entrainer un déclassement.</i>
	Symptômes	En cours de culture : <i>lésion ovale de couleur claire sur la gaine, prolongée par une strie jaune/brune remontant sur la feuille au niveau de la pliure. Les symptômes peuvent évoluer en une pourriture molle de la plante avec le dégagement d'une odeur caractéristique.</i> En cours de conservation : <i>décoloration brune des tuniques.</i>
	Période d'apparition	<i>Généralement dès avril/mai sur feuillage, puis expression en cours de conservation sur les tuniques.</i>
	Facteurs favorisants	<i>Printemps doux et humides, orages, sols gorgés d'eau / mal drainés / ressuyant mal, fortes amplitudes thermiques jour/nuit, fertilisation excessive.</i>
	Mesures prophylactiques	Voilà fiches 1, 2, 3, 4 et 5. <i>Privilégier les rotations longues (5 ans minimum). Eviter les plantations précoces et en sol fortement humide. Réaliser un sous-solage avant la mise en culture. Privilégier les parcelles drainées et ressuyant bien (éviter les parcelles hydromorphes et battantes, ainsi que les zones de parcelle humides et les bas-fonds). Eviter les excès d'azote et irrigations tardives. Favoriser les calibres moyens...</i>
	Techniques alternatives	<i>Heliocuvire (hydroxyde de cuivre homologué contre la bactériose),</i> voilà page 18.
 <p>Aucun lien direct n'a été mis en évidence concernant la présence de symptômes sur feuillage au champ et la fréquence/l'intensité des symptômes en cours de conservation.</p>		

- **Maladie des taches brunes** (*Stemphylium*)

Des symptômes de taches brunes sont de nouveau signalés cette semaine.

Des symptômes de taches brunes sont toujours visibles cette semaine, sur les trois couleurs d'ail. Peu d'évolution par rapport à la semaine passée.

Évaluation du risque : Les conditions actuelles sont favorables à l'installation et la propagation de la maladie (blessures de vent/grêle, attaques de rouille). Surveillez l'éventuelle apparition de symptômes dans vos parcelles. Le risque augmente.

Éléments de biologie :

La maladie des taches brunes est liée à un complexe de deux espèces : *Alternaria porri* et *Stemphylium vesicarium*. Les premiers symptômes sont des petites taches blanches allongées. Celles-ci s'agrandissent ensuite en grandes taches ovales brunes à violacées, formées d'anneaux concentriques. En conditions favorables, les taches se couvrent d'une sporulation brune à noire. L'inoculum est constitué par les résidus de culture laissés au champ, et est disséminé par le vent ou l'eau (éclaboussures). L'installation et le développement de la maladie vont être favorisés par des températures douces et des conditions humides, les températures optimales pour l'infection se situant entre 18 et 26°C.



Stemphylium sur ail blanc, Gers,
26/05/2026 (Alinéa)



Stemphylium sur ail rose,
Lautrec, 26/05/2026 (Alinéa)

- **Acariens** (*Aceria tulipae*)

Des symptômes d'acariens ont été observés sur quelques parcelles d'ail rose dans le Tarn.

Évaluation du risque : Il n'existe aucun moyen de lutte directe contre les acariens.

Mesures prophylactiques : La lutte contre ce ravageur est avant tout prophylactique. Le recours à de la semence saine et traitée en thermothérapie permet de réduire les risques d'infestation



Symptômes d'acarien sur
feuillage (photo Alinéa, Tarn)

- **Adventices**

Globalement, les parcelles aidées par le désherbage mécanique semblent plus propres.

Évaluation du risque : Les conditions météorologiques sont favorables au développement des adventices.

- **Techniques alternatives** : Vous trouverez via le site internet **INFLOWEB** des informations de gestion spécifiques par adventices. <https://www.infloweb.fr/>

Annexe – Notes nationales Biodiversité – BSV (cliquer sur les images)



Produits de Biocontrôle



Résistances aux pesticides

REPRODUCTION DU BULLETIN AUTORISÉE SEULEMENT DANS SON INTÉGRALITÉ (REPRODUCTION PARTIELLE INTERDITE)

Ce bulletin de santé du végétal a été préparé par l'animateur filière Ail de la Chambre d'agriculture du Tarn et élaboré sur la base des observations réalisées par les conseillers et techniciens des Chambres d'agriculture de Haute-Garonne, du CEFEL, de la coopérative ALINEA, de Condichief, et de la SCEA La Ferme de Mouréous.

Ces bulletins sont produits à partir d'observations ponctuelles. S'ils donnent une tendance de la situation sanitaire régionale, celle-ci ne peut pas être transposée telle quelle à la parcelle. La CRA d'Occitanie dégage donc toute responsabilité quant aux décisions prises par les agriculteurs pour la protection de leurs cultures et les invite à prendre ces décisions sur la base des observations qu'ils auront réalisées et en s'appuyant sur les préconisations issues de bulletins techniques.

Avec le soutien financier de



Financé dans le cadre
de la stratégie **écophyto**

