



## A retenir

<b>MILDIU</b>	Restez vigilants, l'état sanitaire du feuillage doit rester fonctionnel jusqu'aux vendanges.
<b>BLACK-ROT</b>	Sur parcelles atteintes les symptômes sur grappes peuvent encore progresser jusqu'à fin véraison.
<b>CICADELLE VERTE</b>	Les populations larvaires sont ponctuellement importantes. Sur les cépages tardifs et sensibles aux grillures, il est important de préserver le feuillage jusqu'à la récolte.
<b>VERS DE LA GRAPPE</b>	Capture des tous premiers papillons.
<b>FLAVESCENCE DOREE</b>	T3 conventionnel : du 30 juillet au 13 août.








## METEO

### • Les faits marquants des derniers jours

La semaine dernière a encore été arrosée, avec un cumul de pluie qui varie entre 15 et 22 mm.

### • Pour les prochains jours (source Pleinchamp)

Cette semaine l'été est enfin de retour.

	Mer 11	Jeu 12	Ven 13	Sam 14	Dim 15	Lun 16	Mar 17
<b>Températures</b>	18-35	19-35	19-32	19-34	19-33	18-31	16-29
<b>Tendances</b>							

## STADES PHENOLOGIQUES

Les rameaux sortis après le gel sont au stade fermeture de la grappe à premiers grains vérés.

Sur les rameaux non gelés :

<b>Duras</b>	Début véraison à mi-véraison
<b>Mauzac</b>	Fermeture de la grappe à 1 <sup>ers</sup> grains vérés
<b>Loin de l'œil</b>	Début véraison à mi-véraison
<b>Fer servadou</b>	1 <sup>ers</sup> grains vérés à début véraison
<b>Syrah</b>	Début véraison à mi-véraison
<b>Gamay</b>	Début véraison à mi-véraison
<b>Merlot</b>	Début véraison à mi- véraison



Directeur de publication :

Denis CARRETER  
Président de la Chambre  
Régionale d'Agriculture  
d'Occitanie  
BP 22107  
31321 CASTANET  
TOLOSAN Cx  
Tel 05.61.75.26.00

Dépôt légal : à parution

Comité de validation :  
Chambre d'agriculture du  
Tarn, Chambre régionale  
d'Agriculture d'Occitanie,  
DRAAF Occitanie, Vinotalie  
Cave de Rabastens



**ÉCOPHYTO**  
RÉDUIRE ET AMÉLIORER  
L'UTILISATION DES PHYTOS

Action du plan Ecophyto pilotée  
par les ministères en charge de  
l'agriculture, de l'écologie, de la  
santé et de la recherche, avec  
l'appui technique et financier de  
l'Office français de la Biodiversité

## MILDIOU (*Plasmopara viticola*)

### • Situation au vignoble

Quelques nouvelles sorties de taches sont observées sur les jeunes feuilles, il n'y a pas d'évolution des symptômes sur grappes.

En cette fin de campagne, de nombreuses parcelles présentent des attaques essentiellement sur le haut du feuillage, ponctuellement les grappes peuvent être impactées.



*Mildiou sur l'extrémité des rameaux*

**Évaluation du risque :** Des symptômes sont présents au vignoble, essentiellement sur le haut du feuillage.

La véraison est enclenchée dans la majorité des situations, la période de sensibilité des grappes est terminée.

Pensez à préserver l'état sanitaire du feuillage afin qu'il reste fonctionnel jusqu'à la récolte.

**Méthodes alternatives :** En présence de symptômes sur jeunes feuilles, un rognage léger peut permettre de limiter l'évolution du champignon en empêchant les repiquages vers le bas de la végétation.

**Mesures prophylactiques :** Favoriser l'insolation et l'aération des grappes. Vous pouvez notamment pratiquer l'effeuillage.

## OÏDIUM (*Erysiphe necator*)

### • Situation au vignoble :

Des symptômes d'oïdium sont régulièrement visibles, le plus souvent ils se limitent à quelques baies. Sur les parcelles sensibles de Duras, Gamay et Chardonnay les grappes peuvent être plus fortement touchées.

**Évaluation du risque :**

Le stade de sensibilité est dépassé, la protection peut être stoppée.

**Techniques alternatives :** L'utilisation de moyens de bio-contrôle est possible et efficace.

[Liste des produits de bio-contrôle](#)

**Mesures prophylactiques :** Favoriser l'insolation et l'aération des grappes car l'oïdium est sensible aux UV. Vous pouvez notamment pratiquer l'effeuillage.

## BLACK ROT (*Guignardia bidwellii*)

### • Situation au vignoble

La majorité des grains atteints sont secs. Quelques symptômes récents peuvent encore être observés sur grappes, sur les parcelles déjà atteintes ou la véraison se fait attendre.

La pression black rot a été forte sur tout le vignoble et a pu engendrer des pertes de récolte parfois importantes.

### Évaluation du risque :

La véraison est enclenchée dans la majorité des situations, la sensibilité des baies diminue.

Sur les parcelles fortement impactées les symptômes sur grappes peuvent encore progresser jusqu'à fin véraison.

*Mesures prophylactiques : Favoriser l'aération des grappes pour éviter que l'humidité reste au niveau des baies*

## BOTRYTIS (Botrytis cinerea)

### • Situation au vignoble

Des symptômes sont présents sur le vignoble. Ils peuvent être liés à des éclatements de baies, à des symptômes de black-rot ou à des perforations de tordeuses.

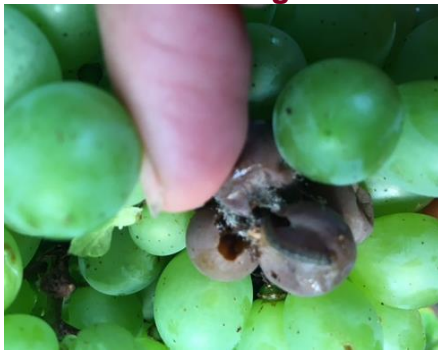
**Évaluation du risque :** La climatologie de juin et de juillet a été favorable au développement du Botrytis. Les conditions climatiques de la fin de la saison, auront un impact sur le maintien de la pression botrytis durant les vendanges.

La gestion du risque doit être envisagée à la véraison.

*Mesures prophylactiques : L'effeuillage permet d'améliorer le microclimat au niveau des grappes et de limiter le développement du Botrytis. Attention cet effeuillage doit être réalisé côté soleil levant pour éviter le risque de brûlures.*

## VERS DE LA GRAPPE (Lobesia botrana)

### • Situation au vignoble



Capture des tous premiers papillons en début de semaine. Des perforations sont toujours visibles, ponctuellement sur les parcelles non confusées le seuil de risque peut être dépassé.

Eulia, le vol se poursuit.

*Larve d'eudemis + perforations.*

*Photo Vivalie*

**Évaluation du risque :** Les toutes premières captures de papillons sont signalées.

La pression en fin de G2 semble plus élevée que celle évaluée en fin de G1.

Gestion de la G3 : Les stratégies de gestion reposent maintenant sur la détection des stades clés de la G3, à savoir, le dépôt des pontes et l'apparition du stade tête noire.

- 10 perforations pour 100 grappes en fin de G2
- 5 perforations pour 100 grappes (en confusion sexuelle)

*Techniques alternatives : confusion sexuelle*

## CICADELLE VERTE *(Empoasca vitis)*

### • Situation au vignoble

De nombreuses larves sont présentes et les effectifs sont parfois proches du seuil de risque. Des grillures sont visibles sur Fer Servadou, Gamay, Duras, Merlot...

**Évaluation du risque** : Risque moyen à fort. Sur les cépages sensibles et tardifs comme le Fer Servadou, il est important de préserver le feuillage jusqu'à la récolte.

**Seuil indicatif de risque** : 100 larves de cicadelle pour 100 feuilles

**Mesures prophylactiques** : L'application d'argile comme barrière physique est à mettre en place avant l'installation significative des populations.



Symptômes de grillure.

## FLAVESCENCE DOREE *(Scaphoideus titanus)*

### • Situation au vignoble

Des pieds avec des symptômes de jaunisses (Flavescence dorée ou bois noir) sont détectés sur les parcelles, depuis 1 mois.

**Évaluation du risque** : Les dates d'intervention ont été fixées par la DRAAF :

<b>T3</b>	<b>en conventionnel</b> : à réaliser sur les populations adultes, selon analyse de risque	<b>30 juillet au 13 août</b> Terminé
-----------	---	---

Le T3 n'est obligatoire que sur les parcelles de vigne-mères.

Dans tous les autres cas, sa réalisation est soumise à l'analyse de risque et est conseillée si :

- présence de foyers (parcelle à plus de 20%) dans l'environnement des parcelles lors de la prospection 2020 (ou antérieurement),
- présence de friches de vigne dans l'environnement proche,
- présence de pieds FD dans la parcelle...

**Penser à enlever tout pied atteint dès sa détection.**

**Dernier BSV, bonnes vendanges !**

**REPRODUCTION DU BULLETIN AUTORISEE SEULEMENT DANS SON INTEGRALITE (REPRODUCTION PARTIELLE INTERDITE)**

Ce bulletin de santé du végétal a été préparé par l'animateur filière viticulture de la Chambre d'Agriculture du Tarn et élaboré sur la base des observations réalisées par la Chambre d'Agriculture du Tarn, Vinovallée Cave de Rabastens et les agriculteurs observateurs. Ce bulletin est produit à partir d'observations ponctuelles. S'il donne une tendance de la situation sanitaire régionale, celle-ci ne peut pas être transposée telle quelle à la parcelle. La CRA d'Occitanie dégage donc toute responsabilité quant aux décisions prises par les agriculteurs pour la protection de leurs cultures et les invite à prendre ces décisions sur la base des observations qu'ils auront réalisées et en s'appuyant sur les préconisations issues de bulletins techniques.