



A retenir

BLACK-ROT	Le stade de sensibilité maximale qu'est la nouaison est atteint. Anticiper tout risque de contamination.
MILDIOU	La pression est forte et chaque pluie peut engendrer des contaminations. Restez vigilants.
OÏDIUM	Des contaminations sont possibles autour des drapeaux et sur les parcelles vigoureuses.
FLAVESCENCE DOREE	T2 AB du 21 juin au 1 ^{er} juillet T2 CONVENTIONNEL du 26 juin au 6 juillet








METEO

• Les faits marquants des derniers jours

La semaine a encore été agitée : les cumuls varient de 30 mm à 65 mm sur notre réseau d'observation.

Sur le secteur d'Estaing, l'orage de dimanche 20 juin a été accompagné, localement, de grêle qui a occasionné d'importants dégâts sur 2 exploitations de l'appellation.

• Pour les prochains jours

	Mer 30	Jeu 1er	Ven 2	Sam 3	Dim 4	Lun 5	Mar 6
Températures	11-17	10-20	11-23	11-25	14-26	15-23	14-25
Tendances							

STADES PHENOLOGIQUES

Les stades « nouaison », « grains de plomb » sont observés sur les vignobles de Marcillac, Estaing et Entraygues.

A Millau, les grappes sont au stade « grains de pois ».

De la coulure et du millerandage sont signalés sur le vignoble de Marcillac. Globalement, les grappes sont lâches.



Directeur de publication :

Denis CARRETIER
Président de la Chambre
Régionale d'Agriculture
d'Occitanie
BP 22107
31321 CASTANET
TOLOSAN Cx
Tel 05.61.75.26.00

Dépôt légal : à parution

Comité de validation :
Chambre d'agriculture de
l'Aveyron, Chambre
régionale d'agriculture
d'Occitanie, DRAAF
Occitanie, Unicor cave de
Valady

MILDIOU *(Plasmopara viticola)*

• Situation au vignoble

A Estaing, des symptômes sur feuilles sont présents.

A Marcillac, de rares taches sont observées sur le vignoble et sur les témoins non traités et correspondent à la contamination du 4 juin.

A Enraygues, la situation n'évolue pas.

A Millau, aucun symptôme n'est signalé.

▪ Données de la modélisation *(Potentiel Système, IFV)*

× Situation au 28 juin :

A la suite de ces pluies, la pression exercée par le mildiou est désormais forte sur toute la zone.

Des contaminations épidémiques sont modélisées sur tous les secteurs au cours de la semaine écoulée. Les 21 juin sur les secteurs de Compeyre, Marcillac et Valady, 23 juin sur tous les secteurs, 24 juin secteur de Balsac, 26 juin secteurs Balsac et Compeyre et 27 juin secteurs Balsac, Enraygues, Marcillac et Valady.

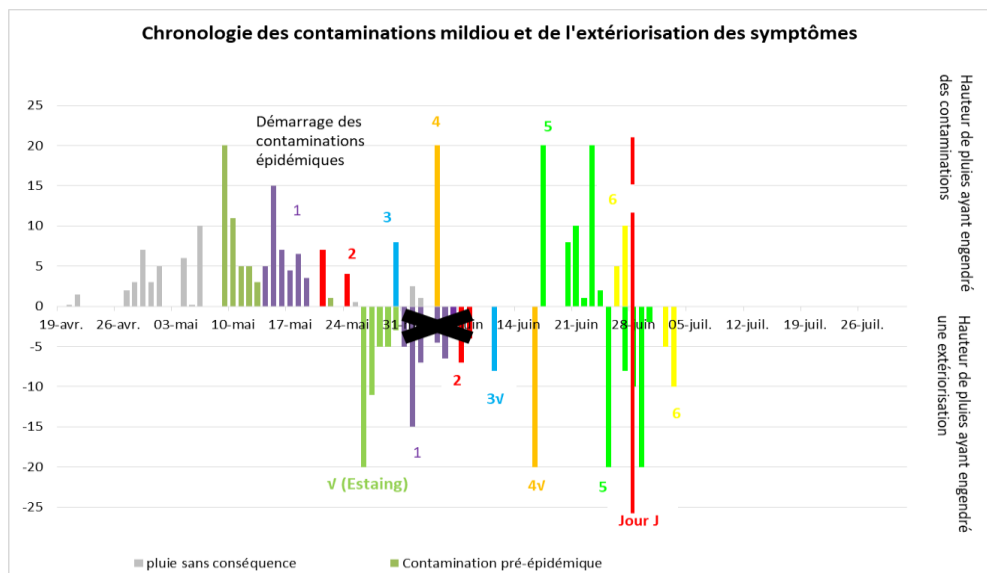
Les taches issues des contaminations épidémiques du 17 juin devraient être visibles

× Simulation du 29 juin au 9 juillet :

Les pluies prévues vont permettre à la pression exercée par le mildiou de maintenir sa hausse et de rester forte sur toute la zone.

Sur tous les secteurs, des contaminations épidémiques sont modélisées dès 3 mm et à chaque pluie. Les contaminations pourraient être de forte intensité.

Les taches issues des contaminations épidémiques 20-24 juin devraient commencer à être visibles autour des 29-30 juin, celles des 26-27 juillet autour des 2-3 juillet.



Les histogrammes positifs indiquent la pluviométrie moyenne enregistrée sur l'Aveyron et son impact en termes de contaminations Mildiou.

Les histogrammes négatifs rappellent la hauteur de la pluie et la date correspond à la sortie des symptômes liée à cette pluie (date théorique à droite du trait rouge ou réelle à gauche de ce trait). Une croix sur ces sorties indique que la sortie théorique n'a pas été observée au vignoble, le signe v indique une observation de ces symptômes

Évaluation du risque : quelques symptômes sont présents au vignoble.

De nouvelles contaminations ont été modélisées du 17 au 27 juin. La sortie échelonnée est prévue à partir du 28 juin. Surveillez les parcelles et restez vigilants lors des pluies prévues.

A cette pression déjà forte s'ajoutent des facteurs de risque comme l'humidité matinale (repiquages possibles en présence de symptômes) et la densité importante de feuillage.

OÏDIUM (*Erysiphe necator*)

- **Situation au vignoble**

La majorité des vignobles reste exempte de symptômes.

A Marcillac, les foyers progressent sur le TNT de Valady et de rares drapeaux sont visibles au vignoble. Ils sont plus présents que les années antérieures.

Évaluation du risque : Les conditions météorologiques restent favorables à la maladie. Soyez vigilants sur les parcelles à historique et/ou avec des drapeaux.

Techniques alternatives : L'utilisation de moyens de bio-contrôle est possible et efficace.

[Liste des produits de bio-contrôle](#)

BLACK ROT (*Guignardia bidwellii*)

- **Situation au vignoble**

Estaing : présence de symptômes sur feuilles.

Marcillac : quelques nouvelles taches sur feuilles sont observées.

Millau : présence de symptômes sur feuilles (1 à 5%)

Entraygues : pas d'évolution cette semaine.

Évaluation du risque : Des symptômes sont présents sur tous les vignobles.

De nouvelles contaminations ont pu avoir lieu lors des pluies des 17 au 27 juin. Surveillez vos parcelles car des sorties sont attendues.

La nouaison est le stade de sensibilité maximale des grappes.

Anticipez tout risque de nouvelles contaminations.

VERS DE LA GRAPPE (*Lobesia botrana*)

- **Situation au vignoble**

Pas de captures cette semaine.

Des glomérules sont observés sur le vignoble de Marcillac. Deux comptages ont été effectués à Clairvaux donnant 20% des grappes avec au moins un glomérule sur une parcelle non confusée et 4% des grappes avec au moins un glomérule sur une parcelle confusée.

- **Données de la modélisation (LOB, IFV)**

Le stade majoritaire est nymphose.

Évaluation du risque : Période d'entre deux vols. **Relevez les pièges !!**

Les comptages de glomérules laissent entrevoir une pression plus faible que les années antérieures.

Les stratégies de gestion les plus efficaces sont réalisées en 2^{ème} génération selon le nombre de glomérules observés en fin de G1.

Seuil indicatif de risque : 50 glomérules pour 100 inflorescences (à moduler en fonction du potentiel de récolte et en dehors de la confusion)

5-10% des grappes avec au moins un glomérule (en confusion sexuelle)

Techniques alternatives : confusion sexuelle.

CICADELLE VERTE (*Empoasca vitis*)

- **Situation au vignoble :** De rares larves sont observées.

Évaluation du risque : Risque faible à nul pour l'instant.

Seuil indicatif de risque : 100 larves de cicadelle pour 100 feuilles

Mesures prophylactiques : L'application d'argile comme barrière physique est à mettre en place avant l'installation significative des populations.

FLAVESCENCE DOREE (*Scaphoideus titanus*)

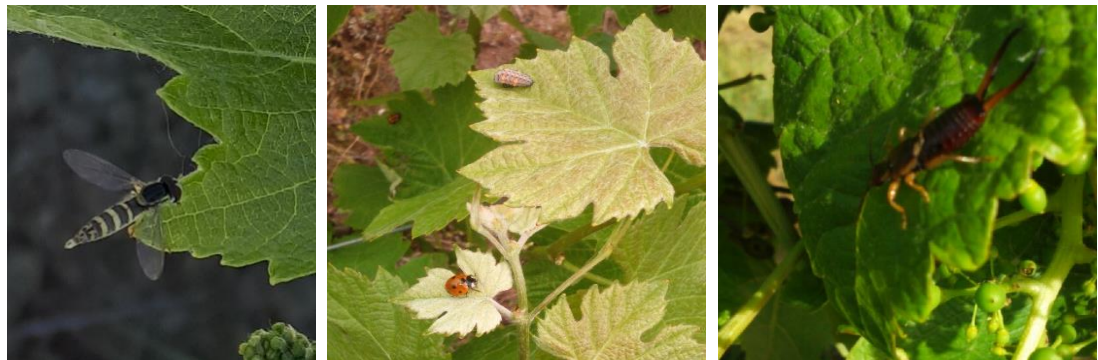
- **Situation au vignoble :** Des larves de stade L2-L3 sont observées.

Évaluation du risque : Les dates d'intervention ont été fixées par la DRAAF pour les communes concernées.

T1	du 11 au 21 juin	Terminé
T2	en conventionnel : 15 jours après le T1 (26 juin au 6 juillet) en AB : 10 jours après le T1 (21 juin au 1 ^{er} juillet)	En cours
T3	en conventionnel : à réaliser sur les populations adultes, selon analyse de risque (dates à préciser ultérieurement) en AB : 10j après le T2, selon analyse de risque (1 ^{er} au 11 juillet)	A définir Prochainement

Mesures prophylactiques : l'épamprage permet aux larves de cicadelles de remonter dans la végétation. Il faut épamprer avant le T2 afin d'en augmenter l'efficacité.

AUTRES OBSERVATIONS



A gauche : Syrphes en vol - Photo CA81 ; Au centre : Larve et adulte de coccinelles - Photo Les vigneron de Valady
A droite : Forficule

Prochain BSV, 6 juillet

REPRODUCTION DU BULLETIN AUTORISÉE SEULEMENT DANS SON INTÉGRALITÉ (REPRODUCTION PARTIELLE INTERDITE)

Ce bulletin de santé du végétal a été préparé par l'animateur filière viticulture de la Chambre d'Agriculture du Tarn et élaboré sur la base des observations réalisées par la Chambre d'Agriculture de l'Aveyron, le Syndicat AOC Marcillac, la cave de Valady et les agriculteurs observateurs.

Ce bulletin est produit à partir d'observations ponctuelles. S'il donne une tendance de la situation sanitaire régionale, celle-ci ne peut pas être transposée telle quelle à la parcelle. La CRA d'Occitanie dégage donc toute responsabilité quant aux décisions prises par les agriculteurs pour la protection de leurs cultures et les invite à prendre ces décisions sur la base des observations qu'ils auront réalisées et en s'appuyant sur les préconisations issues de bulletins techniques.