

Oléiculture

N°5
28 avril 2022

ARC – MÉDITERRANÉEN



AGRICULTURES
& TERRITOIRES
CHAMBRE D'AGRICULTURE
PROVENCE-ALPES-CÔTE D'AZUR

Référents filière & rédacteurs



AGRICULTURES
& TERRITOIRES
CHAMBRE D'AGRICULTURE
OCCITANIE

Julien BALAJAS
Centre Technique de l'Olivier
j.balajas@ctolivier.org

Caroline GOUTINES
Centre Technique de l'Olivier
c.goutines@ctolivier.org

Directeur de publication

André Bernard
Président de la chambre régionale
d'Agriculture Provence Alpes-Côte
d'Azur
Maison des agriculteurs
22 Avenue Henri Pontier
13626 Aix en Provence cedex 1
contact@paca.chambagri.fr

Supervision

DRAAF
Service régional de l'Alimentation
PACA
132 boulevard de Paris
13000 Marseille



AU SOMMAIRE DE CE NUMERO

Stades phénologiques

Suite aux conditions météorologiques récentes, notamment à l'augmentation des températures, les pousses et les bouquets floraux se développent. **Les stades BBCH se situent majoritairement entre 52 et 54.**

Maladies du feuillage

Le risque est très hétérogène en fonction des parcelles observées, il est de **faible** à **alerte**. L'humidité et la pluie, combinées à des températures supérieures à 9°C favorisent le développement de ces maladies. **Soyez très vigilants.**

Teigne

Des papillons (forme adulte des teignes) ont été observés, la ponte puis les larves de ces papillons sur fleurs sont susceptibles d'occasionner des dégâts. Le risque prévisionnel est de **faible** à **très fort** en fonction des parcelles. **Soyez vigilants à l'approche de la floraison.**

Autres bioagresseurs observés :

Cochenilles

Pour les parcelles impactées par les cochenilles, des débuts de fumagine ont été observés.

Neiroun (scolyte de l'olivier)

Des dégâts de Neiroun sont observés dans quelques départements, visibles notamment au moment de la taille. Ces dégâts sont présents majoritairement sur des arbres déjà affaiblis. **Soyez vigilants** dans la gestion des bois de taille.

Bactériose

De la bactériose est observée dans plusieurs vergers. Soyez vigilants, en particulier lors des opérations de taille (désinfection du matériel nécessaire).



Vous abonner



Devenir
observateur
& contact



Tous les BSV
PACA

Conditions météorologiques



Prévisions du 29 avril au 03 mai (source : Météo France) :

Département / Jour	Ven	Sam	Dim	Lun	Mardi
Alpes-Maritimes					
Var					
Alpes-De-Haute Provence					
Bouches-du-Rhône					
Vaucluse					
Drôme					
Ardèche					
Gard					
Hérault					
Aude					
Pyrénées orientales					

De faibles pluies sont annoncées cette fin de semaine en Occitanie et des orages auront probablement lieu sur l'ensemble des départements en début de semaine prochaine. Les températures seront douces et oscilleront entre 8 et 23°C en première partie de week-end, à partir de dimanche, les températures baisseront légèrement. Ces conditions sont favorables au développement des maladies fongiques, anticipez-les.



Stades phénologiques



Stades phénologiques, source : Hélène Lasserre, France Olive.

BBCH 52 : Début du développement des bouquets floraux dressés à l'aisselle des feuilles.

BBCH 54 : Les bouquets floraux s'allongent.

BBCH 55 : Les bouquets floraux atteignent leur taille finale et les boutons floraux s'ouvrent.

Après un stress hydrique marqué dans certains secteurs (en particulier dans la région PACA), les pluies récentes ont permis de recharger partiellement les sols en eau. Cette eau, combinée avec l'augmentation des températures, permet la reprise de la végétation. Les fortes températures accélèrent la phénologie des oliviers, dans certains secteurs le stade 54 est atteint (les bouquets floraux s'allongent).

Départements	Stade BBCH
Alpes-Maritimes (06)	11-54
Alpes-de-Haute Provence (04)	53-54
Bouches-du-Rhône (13)	52-54
Drôme (26)	11-54
Vaucluse (84)	11-54
Var (83)	11-55
Gard (30)	52-54
Hérault (34)	52-54
Pyrénées orientales (66)	54-55

Maladies feuillage : Œil de paon et cercosporiose



Éléments de Biologie



Pour avoir plus d'informations sur ces maladies consultez le [BSV oléicole N°1](#) ou le site de [France Olive](#).

Symptômes d'œil de paon (gauche) et de cercosporiose (droite), source : Centre technique de l'olivier

Observations

Nous vous rappelons que, comme souligné dans la section avertissement à la fin du document, les risques annoncés correspondent aux risques potentiels connus des rédacteurs et ne tiennent pas compte des spécificités de votre exploitation.

Œil de paon

Des symptômes d'œil de paon ont été observés à des niveaux d'infestation très différents selon les parcelles suivies. Le risque de développement de la maladie peut augmenter et les nouvelles pousses peuvent être contaminées, suite à un niveau de protection des parcelles insuffisant, en conditions de forte humidité ou d'épisodes pluvieux avec des températures

comprises entre 9 et 25°C. Actuellement le risque varie **Faible à Alerte** en fonction des parcelles observées.

Département	Risque évalué
Var (83)	Faible à Fort
Vaucluse (84)	Faible à Fort
Alpes-Maritimes (06)	Fort à Alerte
Drôme (26)	Modéré à Fort
Pyrénées-Orientales (66)	Modéré à Fort
Gard (30)	Faible à Fort
Hérault (34)	Modéré à Très fort
Bouches-du-Rhône (13)	Faible à Modéré
Alpes de Haute-Provence (04)	Fort

Cercosporiose :

Il est difficile d'évaluer les niveaux d'infestations du champignon car les symptômes ne sont visibles que plusieurs mois après infestation. Les niveaux d'infestation perçus résultent majoritairement de contaminations antérieures (2021).

Le risque de contamination des pousses de moins d'un an dépend principalement : de l'inoculum déjà présent dans les parcelles ; du niveau de protection des parcelles et des conditions climatiques (forte humidité et/ou précipitations et températures comprises entre 9 et 25 °C).

Des symptômes ont été observés à des niveaux différents selon les parcelles et les variétés. Le niveau de risque est **de Faible à Alerte**.

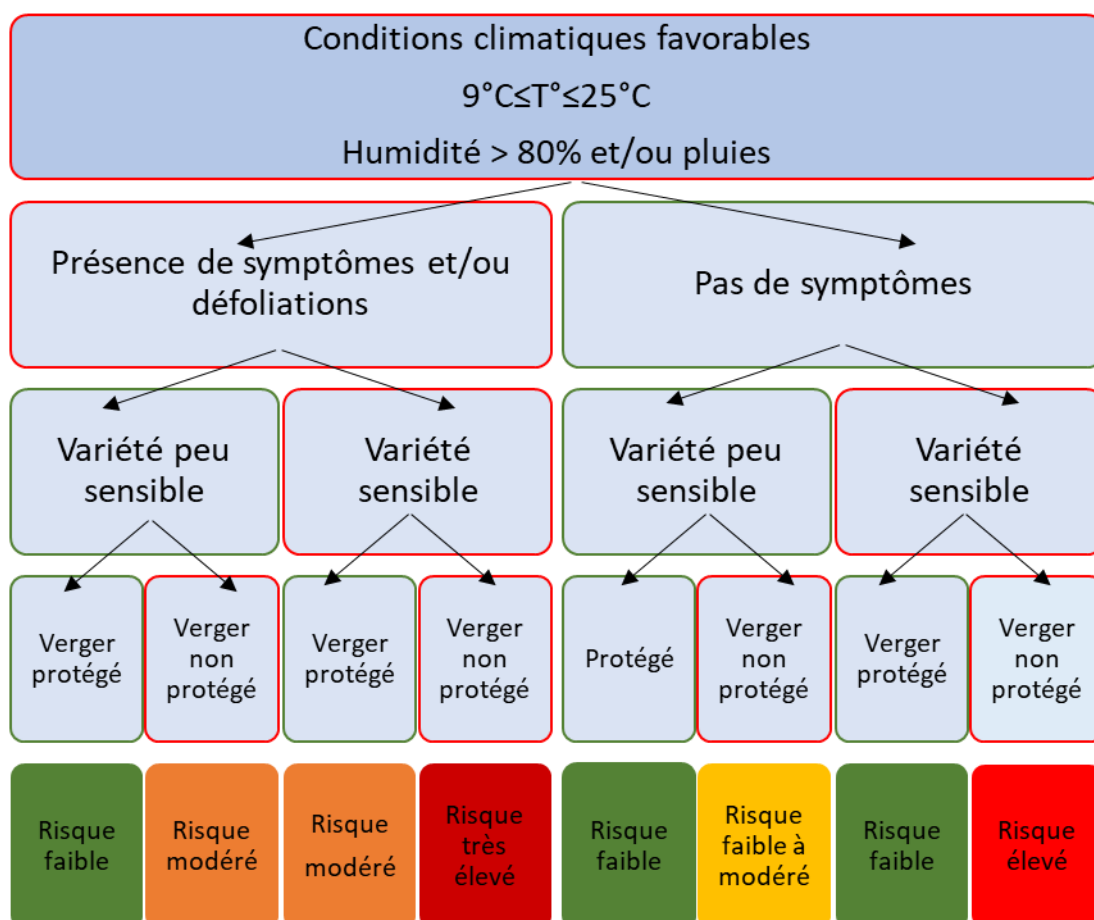
Département	Risque évalué*
Var (83)	Fort à Très fort
Vaucluse (84)	Modéré
Alpes-Maritimes (06)	Fort à Alerte
Drôme (26)	Faible à Modéré
Pyrénées-Orientales (66)	Faible à Fort
Gard (30)	Modéré à Fort
Hérault (34)	Modéré à Très Fort
Bouches-du-Rhône (13)	Modéré
Alpes de Haute-Provence (04)	Faible à Fort

Évaluation du risque de maladies du feuillage

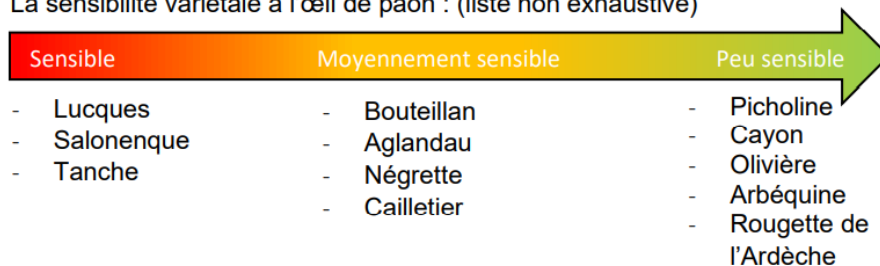
Le risque doit donc être évalué selon plusieurs facteurs et indicateurs :

- **Les conditions climatiques passées et prévues.**
- **L'observation des symptômes** permet d'évaluer en partie le niveau d'infestation présent sur votre parcelle.
Vous trouverez les méthodes d'observation des symptômes dans le [BSV oléicole n°2](#).
Attention : L'absence observée de symptômes n'est pas le signe de l'absence d'inoculum dans votre parcelle. L'évaluation des pertes foliaires est très importante, l'œil de Paon et la cercosporiose peuvent provoquer des défoliations, ce qui entraîne une sous-estimation des risques réels associés. Les sensibilités variétales à l'œil de paon et à la cercosporiose. Les niveaux de sensibilité de plusieurs variétés sont mentionnés dans les [précédents BSV](#).

Schéma d'aide à l'estimation du risque de contaminations par les maladies fongiques :



➤ La sensibilité variétale à l'œil de paon : (liste non exhaustive)



➤ La sensibilité variétale à la cercosporiose : (liste non exhaustive)



Gestion du risque

- **L'observation de vos parcelles reste indispensable pour une bonne gestion du risque.**
- Des opérations de prophylaxie peuvent limiter les contaminations et le développement des maladies :
 - La taille améliore la **circulation de l'air** au sein de l'arbre et favorise l'assèchement de la frondaison.
 - La gestion de l'enherbement peut participer à réduire les zones potentiellement humides.

Teigne de l'olivier, *Prays oleae*

SOMMAIRE



Éléments de biologie



Pour avoir plus d'informations sur la biologie et les dégâts des teignes, consultez le [BSV oléicole N°1](#) ou le site de [France Olive](#). Vous pouvez également consulter l'article dédié dans le *Nouvel Olivier* N°127.

Symptômes de teigne, source : Centre technique de l'Olivier

Observations

Des papillons de teigne et des dégâts sur feuilles (feuilles minées et bourgeons terminaux grignotés) ont été observés dans plusieurs départements. Il faut rester très vigilant car la floraison approche et des dégâts sur fleur sont occasionnés à ce moment-là. Selon les parcelles d'observations, le risque prévisionnel est de **faible** à **Alerte** :

Département	Risque évalué*
Var (83)	Modéré
Vaucluse (84)	Modéré
Drôme (26)	Modéré à Fort
Alpes de Haute Provence (04)	Fort à Alerte
Pyrénées-Orientales (66)	Modéré à Fort
Gard (30)	Modéré à Fort
Hérault (34)	Modéré
Bouches-du-Rhône (13)	Faible à Très fort
Alpes-Maritimes (06)	Faible à Fort

Nous vous rappelons que, comme souligné dans la section avertissement à la fin du document, les risques annoncés correspondent aux risques potentiels connus des rédacteurs et ne tient pas compte des spécificités de votre exploitation.

Évaluation du risque

L'observation des symptômes ci-dessous permet d'évaluer en partie la pression du ravageur sur votre parcelle.



Dégâts de teignes de deuxième ou troisième stade larvaire. Source : Centre Technique de l'Olivier.

Si la proportion de symptômes actuels dépasse le seuil de nuisibilité de 10-15% (seuil fixé par le protocole du réseau de Surveillance Biologique du Territoire), les futures générations de teigne risquent d'engendrer des dégâts sur fleurs et fruits.

Gestion du risque

- **Assurer un bon suivi de vos parcelles afin, de bien évaluer le risque lié aux dégâts observés, et de bien positionner vos interventions.**
- **De nombreux auxiliaires peuvent parasiter ou prédater la teigne.** Ils apparaissent pour la plupart dès le printemps, soyez attentifs et favorisez-les. Attention, les insectes auxiliaires sont également vulnérables aux pesticides.

Auxiliaires	Stade cibles	Période d'activité
Larves de Chrysopes (neuroptères)	Œufs	Printemps-été
Coccinelles (larves et adultes)	Larves et œufs	Printemps-automne
Parasitoïdes (micro hyménoptères)	Œufs et/ou larves et/ou chrysalides	Sur les trois générations de teigne
Araignées	Tous	Toute l'année



Bioagresseurs	Observations	Éléments de biologie	Mesures	Informations complémentaires
<p>Cochenilles</p>  <p><i>Cochenilles noires (droite) et Philippia follicularis (gauche).</i></p>	Présence et dégâts sur rameaux.	Certaines cochenilles sont vulnérables au stade larvaire. Ce stade est actuellement dépassé.	<p>Supprimer les parties fortement infestées.</p> <p>Favoriser les nombreux auxiliaires naturels.</p>	<p>BSV N°1</p> <p>Fiche technique sur la fumagine (France Olive).</p>
<p>Neiroun <i>Phloeotribus scarabeoides</i></p>  <p><i>Galleries de larves de Neirou.</i></p>	Présence et dégâts sur bois	Coléoptère, visible au printemps, il s'attaque aux branches déjà affaiblies (gel, sécheresse, maladies, bois de taille).	<p>Être vigilants dans la gestion des bois de taille.</p> <p>Détruire les parties touchées et contenant des formes vivantes de Neiroun.</p>	<p>BSV N°4</p> <p>Site de France Olive.</p>
<p>Hylésine <i>Hylesinus Oleiperda</i></p>  <p><i>Dégâts d'Hylésine sur branche.</i></p>	Présence et dégâts sur bois	<p>Les larves se développent sous l'écorce des branches voire du tronc. Les zones colonisées finissent par s'assécher et les branches par dépérir.</p> <p>L'Hylésine s'attaque aux bois non affaiblis.</p>	Sortir les bois attaqués de la parcelle.	Site de France olive .
<p>Bactériose <i>Pseudomonas savastanoi</i></p>  <p><i>Galles de Bactériose sur rameau.</i></p>	Présences de galles (excroissances ou boursouflures marrons) sur bois.	<p>Les épisodes humides suivis de chaleurs sont favorables à la bactérie. La bactérie pénètre dans l'arbre via des tissus non cicatrisés (plaies, points d'abscission de feuilles, fleurs et fruits).</p>	Désinfecter les outils entre les arbres lors des opérations de taille.	La fiche technique est disponible sur le site de France Olive .

Crédits photos : Centre Technique de l'Olivier

Le BSV est un outil d'aide à la décision, les informations données correspondent à des observations réalisées sur un échantillon de parcelles régionales. Le risque annoncé correspond au risque potentiel connu des rédacteurs et ne tient pas compte des spécificités de votre exploitation.

Par conséquent, les informations renseignées dans ce bulletin doivent être complétées par vos propres observations avant toute prise de décision.

Comité de rédaction

Centre Technique de l'Olivier – BALAJAS Julien – GOUTINES Caroline – ZICOT Arnaud

Relecture

DRAAF - SRAL PACA

Chambres régionales d'agriculture Occitanie et Provence-Alpes-Côte d'Azur

Observation

Christine Agogué – CA 11
Margaux Allix – CivamBio 66
Corinne Barge – CIVAM oléicole 13
Isabelle Casamayou, Edgar Raguenet – Groupement des Oléiculteurs de Vaucluse
Célie Chaper – Coopérative du Nyonsais
Benoit Chauvin Buthaud - CA 26
Cécile Combes – GE des coopératives oléicoles du Gard et de l’Hérault
Célia Gratraud – Consultante en oléiculture
Maud Damiens – CA 06
Hélène Lemoine – CA 34
Sébastien Le Verge – Conseiller indépendant 13/83
Nathalie Serra-Tosio – SIOVB (Baux de Provence)
Alex Siciliano – GOHPL (Haute Provence et Luberon)
Fanny Vernier – CA 83
François Veyrier – CETA d’Aubagne

Financement

Action du plan Ecophyto pilotée par les Ministères chargés de l’agriculture, de l’écologie, de la santé et de la recherche, avec l’appui technique et financier de l’Office français de la Biodiversité.



Vous abonner



Devenir
observateur
& contact



Tous les BSV
PACA