



# Châtaignier



**N°08**  
**20/08/2020**



**Animateur filière**

Raphaël RAPP  
Chambre régionale  
d'agriculture  
Nouvelle-Aquitaine  
[raphael.rapp@na.chambagri.fr](mailto:raphael.rapp@na.chambagri.fr)

**Directeur de publication**

Dominique GRACIET  
Président de la Chambre  
Régionale Nouvelle-Aquitaine  
Boulevard des Arcades  
87060 LIMOGES Cedex 2  
[accueil@na.chambagri.fr](mailto:accueil@na.chambagri.fr)

**Supervision**

DRAAF  
Service Régional  
de l'Alimentation  
Nouvelle-Aquitaine  
22 Rue des Pénitents Blancs  
87000 LIMOGES

Reproduction intégrale  
de ce bulletin autorisée.  
Reproduction partielle  
autorisée avec la mention  
« extrait du bulletin de santé  
du végétal Grand Sud-Ouest  
Châtaignier N°X  
du JJ/MM/2020 »



Bulletin disponible sur [bsv.na.chambagri.fr](http://bsv.na.chambagri.fr) et sur le site de la DRAAF [draaf.nouvelle-aquitaine.agriculture.gouv.fr/Bulletin-de-sante-du-vegetal](http://draaf.nouvelle-aquitaine.agriculture.gouv.fr/Bulletin-de-sante-du-vegetal)

Recevez le Bulletin de votre choix **GRATUITEMENT**  
en cliquant sur [Formulaire d'abonnement au BSV](#)

Consultez les **événements agro-écologiques** près de chez vous !

## Ce qu'il faut retenir

- **Carpocapse de la châtaigne (*Cydia splendana*)** : Forte progression du vol, amorce de pic de vol sur plusieurs parcelles suivies. **Fort risque de pontes et d'éclosions sur les quinze jours à venir**, en tous secteurs.



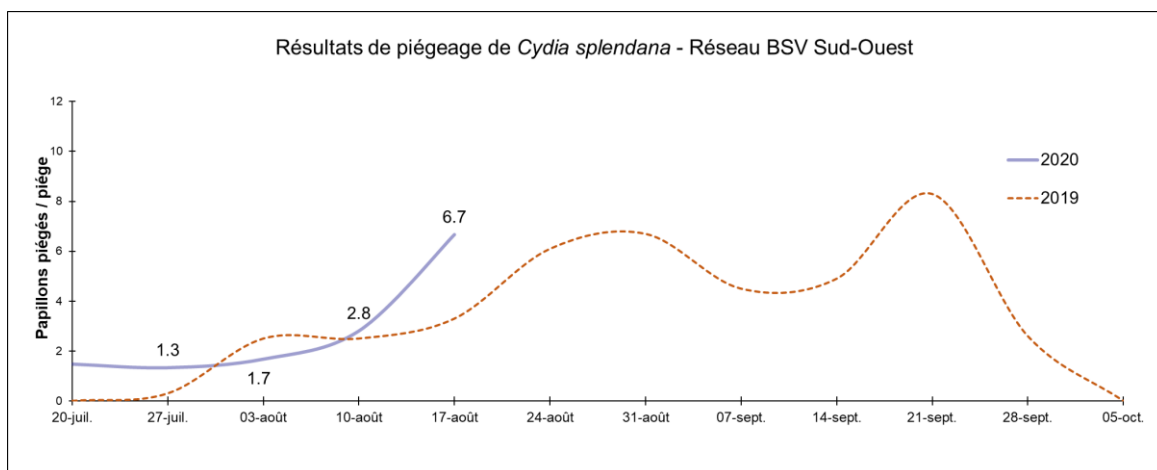
- **Carpocapse de la châtaigne (*Cydia splendana*)**

### Rappel du cycle

**La ponte débute 4 à 5 jours après l'accouplement des femelles (vol). L'éclosion débute 10 à 12 jours après la ponte.** La larve peut atteindre jusqu'à 12 à 16 mm et présente une couleur blanche ou rosée en fin de développement.

### Observations du réseau

Cette semaine, **il a été piégé des carpocapses de la châtaigne sur 70 % des parcelles** observées, amenant à une **moyenne de 6,7 papillons/piège**.



Nous rappelons l'importance de **l'observation sur vos parcelles** pour aider à toute décision d'intervention.



Forme adulte de *Cydia splendana*

Crédit photo : © Ian Kimber

### • Tordeuse de la châtaigne (*Pammene fasciana*)

Autre papillon attaquant la châtaigne et au **vol plus précoce que le carpocapse** (début juin à début août). S'attaquant préférentiellement aux jeunes bogues vertes, elle en provoque notamment la chute précoce (symptôme typique, photo ci-contre).



Depuis quelques années, dans le Sud-Ouest, ses larves sont régulièrement observées sur fruits, à la récolte. **Les larves de cette espèce ont également été trouvées dans des galls de cynips**, notamment dans le Sud-Est de la France, ce qui *pourrait* être une piste expliquant son apparente progression dans les vergers du Sud-Ouest sur ces dernières années.

**Observations du réseau** : Sur les 2/3 des parcelles du réseau BSV, il n'est plus piégé de papillons.

**Evaluation du risque** : Nous avons dépassé le pic théorique des éclosions. Encore quelques individus piégés.

### • Balanin de la châtaigne (*Curculio elephas*)

#### Éléments de biologie

*Curculio elephas* est un coléoptère inféodé au châtaignier et au chêne.

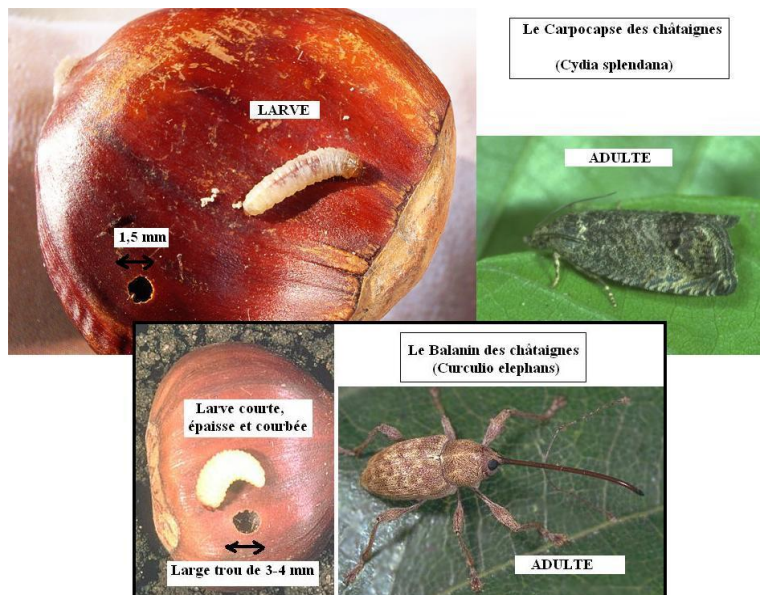
Les adultes, jaune-gris de 9 à 10 mm, portent un rostre fortement incurvé. Celui des femelles peut être aussi grand que le corps et deux fois plus long que celui des mâles.

Les larves sont de type apode et de couleur blanc crème avec une partie céphalique brune.

**Les adultes émergent selon les régions de mi-août à fin septembre et n'ont qu'une génération par an.** Ils se nourrissent pendant une semaine puis s'accouplent et les femelles commencent à pondre.

Les œufs sont pondus directement dans les amandes. Une femelle peut pondre en moyenne une quarantaine d'œufs.

La période de ponte dure une vingtaine de jours.



Le développement embryonnaire et larvaire dans le fruit dure 30-40 jours. Le cycle larvaire compte quatre stades et dès la fin du quatrième stade, les larves perforent le fruit et tombent au sol où elles passent l'hiver dans des logettes protectrices jusqu'à 60 cm de profondeur.

Les sorties larvaires des fruits s'étalent du début octobre à la fin décembre. La majorité des larves subissent la nymphose l'année suivante, mais une proportion non négligeable d'entre elles (25 à 40 %) reste en diapause prolongée une ou plusieurs années.

### **Symptômes et dégâts**

Les dégâts sont causés par les stades larvaires qui se développent dans les fruits. Les fruits attaqués par le balanin se reconnaissent aux trous circulaires de 3-4 mm de diamètre dans leur paroi et aux galeries forées par les larves remplies de déjections brunes et compactes.

#### **Evaluation du risque**

Les adultes émergent.

Attention, ces dernières années, les dégâts de balanin sont régulièrement importants (observations sur fruits à la récolte).

**Prochain BSV Châtaigne GSO : jeudi 27/08**

#### **Les structures partenaires dans la réalisation des observations nécessaires à l'élaboration du Bulletin de santé du végétal Grand Sud-Ouest Châtaignier sont les suivantes :**

Chambre régionale d'agriculture Nouvelle-Aquitaine, Fredon N-A, Chambres départementales d'agriculture de la Dordogne, de la Corrèze et du Lot, SCA SOCAVE, Périgourdine, Invenio, Valcausse et les agriculteurs observateurs

*Ce bulletin est produit à partir d'observations ponctuelles réalisées sur un réseau de parcelles. S'il donne une tendance de la situation sanitaire régionale, celle-ci ne peut pas être transposée telle quelle à chacune des parcelles. La Chambre Régionale d'Agriculture Nouvelle-Aquitaine dégage donc toute responsabilité quant aux décisions prises par les agriculteurs pour la protection de leurs cultures. Celle-ci se décide sur la base des observations que chacun réalise sur ses parcelles et s'appuie le cas échéant sur les préconisations issues de bulletins techniques (la traçabilité des observations est nécessaire).*

*" Action pilotée par le Ministère chargé de l'agriculture et le Ministère de l'Ecologie, avec l'appui financier de l'Office Français de la Biodiversité, par les crédits issus de la redevance pour pollutions diffuses attribués au financement du plan Ecophyto ".*