

BULLETIN DE SANTE DU VEGETAL

Ail



EDITION MIDI-PYRENEES

N°6 – 12 avril 2022

Abonnez-vous
gratuitement
aux BSV
de la région
Occitanie



A retenir

ROUILLE

Compte-tenu des conditions climatiques jusqu'alors peu favorables, la maladie s'installe lentement (secteur Cadours et Lomagne). Avec le retour annoncé de journées ensoleillées et la mise en place prévue de l'irrigation, il convient d'être vigilant et d'observer l'éventuelle apparition des premières pustules.

Pilotage de l'irrigation : voir la fiche technique en fin de bulletin !

Désherbage mécanique : une [vidéo](#) est disponible (encart « adventices ») !

METEO

Prévisions du 13 au 18 avril 2022 (source : Météo France, secteur Toulouse)

	Mercredi 13	jeudi 14	vendredi 15	samedi 16	dimanche 17	Lundi 18
Température °C	12 – 17	8 - 23	9 – 24	11 – 23	10 – 21	8 – 21
Tendances						
Vent km/h	20	10	15	20	15	15

Depuis le 1^{er} avril, 2 mm de pluie ont été cumulés à Toulouse, 3 mm à Auch, 8 mm à Montauban et 9 mm à Albi. Plusieurs matinées de gelées ont encore été enregistrées (jusqu'à -4.4°C à Auch le 04 avril). Le vent est encore bien présent en ce début de mois avec de fortes rafales sur l'ensemble des secteurs.

STADES PHENOLOGIQUES

Ail violet	La majorité des parcelles est au stade 8/9 feuilles.
Ail blanc	Les parcelles sont entre les stades 6/7 feuilles et 7/8 feuilles.
Ail rose	La majorité des parcelles est au stade 6/7 feuilles. Les plus avancées sont au stade 7/8 feuilles. Les parcelles impactées par le <i>Penicillium</i> en début de cycle présentent toujours néanmoins un retard de croissance (stade 4 feuilles pour certaines), avec des plantes qui restent affaiblies.



Directeur de publication :

Denis CARRETIER
Président de la Chambre
Régionale d'Agriculture
d'Occitanie
BP 22107
31321 CASTANET
TOLOSAN Cx
Tel 05.61.75.26.00

Dépôt légal : à parution

Comité de validation :
Chambres d'Agriculture du
Tarn et de Haute-Garonne,
ALINEA, CEFEL, Chambre
régionale d'Agriculture
d'Occitanie, DRAAF
Occitanie.



Action du plan Ecophyto pilotée par les ministères en charge de l'agriculture, de l'écologie, de la santé et de la recherche, avec l'appui technique et financier de l'Office français de la Biodiversité

Globalement, les conditions de ce début d'année (froid, vent, sols qui peinent à se réchauffer) ont entraîné une entrée en croissance plutôt lente des plantes. Sur ail rose plus particulièrement, les plantes sont globalement peu poussantes et en retard par rapport à une année moyenne. Compte-tenu du déficit pluviométrique depuis ce début d'année, la mise en place de l'irrigation est envisagée sur l'ensemble des bassins dès qu'une fenêtre se présentera (accalmie au niveau du vent annoncée à partir de mercredi selon les secteurs).

ÉTAT GENERAL DES CULTURES

Pour ce BSV, 6 observateurs ont réalisé des observations sur 31 parcelles : 12 dans le Tarn, 15 dans le Tarn-et-Garonne et 4 dans le Gers.

- **Rouille** (*Puccinia allii*)

Des pustules sont observées sur plus de 20% des parcelles (ail blanc et violet dans le Gers et le Tarn-et-Garonne, principalement des parcelles bien avancées en stade et vigoureuses). Les fréquences et intensités d'attaques restent encore faibles (moins de 5% de plantes atteintes et absence de foyers).

A ce jour, aucune attaque de rouille n'est encore signalée dans le Tarn.

Éléments de biologie :

Les conditions optimales pour l'infestation sont une température de 15°C associée à 100% d'humidité pendant 4 heures. La durée d'incubation est alors de 20 jours. Voir [BSV n°4](#).

Évaluation du risque : Les conditions climatiques ont jusqu'à présent été peu propices à la maladie et celle-ci s'installe lentement (froid, vent, plantes peu poussantes – ail rose plus particulièrement - et ainsi moins sensibles aux premières contaminations). Avec le retour annoncé de journées ensoleillées et la reprise de croissance des plantes (combiné à la mise en place prévue de l'irrigation sur certaines parcelles), il convient d'être vigilant.

- **Acariens**

Des premiers symptômes ont été signalés sur ail rose dans le Tarn (de quelques plantes à l'échelle de la parcelle à moins de 5% de plantes atteintes).

Évaluation du risque : Il n'existe aucun moyen de lutte directe contre les acariens. A noter qu'à ce jour, aucune donnée permettant de quantifier le lien entre symptômes au champ et attaques sur caïeux en cours de conservation n'est disponible.

Mesures prophylactiques : La lutte contre ce ravageur est avant tout prophylactique. Le recours à de la semence saine et traitée en thermothérapie permet de réduire les risques d'infestation.

Éléments de biologie :

Aceria tulipae est un acarien invisible à l'œil nu. Sa dissémination est assurée par les semences, par contact foliaire, par les insectes ou encore le vent. En culture, ces acariens peuvent être présents à l'aisselle des feuilles, puis ils migreront vers le bulbe à l'approche de la maturité, lorsque les conditions leur seront moins favorables. Les symptômes sur feuillage s'expriment sous forme de taches huileuses puis jaunes cireuses, principalement au niveau des plis. Après récolte, les attaques d'acariens peuvent être très préjudiciables (flétrissement du bulbe).

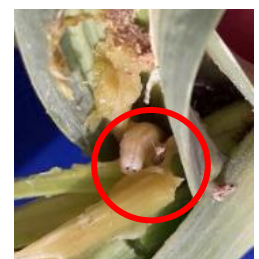
Symptôme d'acariens – Photo CEFEL



- **Mouches du semis** (*Delia platura* et *Delia florilega*)

Les plantes qui présentaient des symptômes d'intensité faible à modérée reprennent leur développement. **Des larves peuvent néanmoins encore être observées au sein des plantes.** La période d'éclosion des œufs est terminée et les plantes ont atteint un stade de moindre sensibilité. Les symptômes n'évoluent plus

Évaluation du risque : La période de risque est terminée.



Larve de mouche – Photo CA31

• **Viroses**

Les symptômes de virose ont augmenté au cours de la dernière quinzaine et sont désormais présents sur plus de 60% des parcelles (contre 25% il y a 15 jours). Ils sont encore principalement observés sur ail blanc et violet, ainsi que sur ail rose forain et ressemé. En moyenne, 5% des plantes sont atteintes (jusqu'à 10% pour les parcelles les plus touchées).

Évaluation du risque : Il n'existe aucune méthode de lutte directe contre les viroses.

Mesures prophylactiques : Le recours à de la semence certifiée est un des premiers leviers de lutte prophylactique contre les viroses. Pour la semence de ferme, l'identification des lots d'ail sain avant la récolte est indispensable pour limiter le risque à la plantation suivante.

• **Adventices**

A ce stade, seules les interventions de désherbage mécanique permettent de gérer le salissement !

Les conditions actuelles sont propices à ces interventions, et les binages se poursuivent au sein des trois bassins de production. **De plus, en conditions sèches comme c'est le cas actuellement, elles permettent de « casser la croûte », d'aérer le sol et de relancer la minéralisation (« un binage vaut deux arrosages ! »).**

Compte-tenu de la croissance des plantes et de l'avancée des stades, les interventions doivent être réalisées avec précaution et l'après-midi de préférence afin de limiter le risque d'endommagement des feuilles et des bulbes (si passage trop agressif ou mal positionné).

Caractéristiques des différents outils, efficacité des interventions selon les adventices et leurs stades... Retrouvez la fiche technique complète en cliquant ici : [BSV n°1](#) et une [vidéo avec différents outils au champ en cliquant > ICI <](#) !

Prochain BSV Ail le jeudi 21 avril 2022 !



Vous pouvez désormais recevoir par courriel dès leur parution, toutes les éditions du BSV en Occitanie, en vous inscrivant sur notre plate-forme d'abonnement.

Le Bulletin de Santé du Végétal est élaboré par nos experts pour vous apporter la meilleure analyse et vous aider à être plus réactif face aux aléas susceptibles de menacer vos cultures.

Abonnez-vous gratuitement aux bulletins de santé du végétal (BSV) : <http://www.bsv.occitanie.chambagri.fr/>

REPRODUCTION DU BULLETIN AUTORISÉE SEULEMENT DANS SON INTÉGRALITÉ (REPRODUCTION PARTIELLE INTERDITE)

Ce bulletin de santé du végétal a été préparé par l'animateur filière Ail de la Chambre d'agriculture du Tarn et élaboré sur la base des observations réalisées par les conseillers et techniciens de la Chambre d'agriculture de Haute-Garonne, du CEFEL, de la coopérative ALINEA et d'Arterris.

Ces bulletins sont produits à partir d'observations ponctuelles. S'ils donnent une tendance de la situation sanitaire régionale, celle-ci ne peut pas être transposée telle quelle à la parcelle. La CRA d'Occitanie dégage donc toute responsabilité quant aux décisions prises par les agriculteurs pour la protection de leurs cultures et les invite à prendre ces décisions sur la base des observations qu'ils auront réalisées et en s'appuyant sur les préconisations issues de bulletins techniques.