



## BILAN DE CAMPAGNE - LE MARCHÉ DES SALADES D'HIVER DU ROUSSILLON 2023 - 2024

### Résumé de la campagne :

Bassin de production	Tendance générale	Indicateur de cotation	Commentaire général
Roussillon			Une campagne marquée par un contexte difficile mais qui, malgré tout, reste correcte pour l'ensemble des opérateurs de la filière jusqu'en février, date à laquelle les cours se rapprochent de la moyenne olympique avec une tendance générale à la baisse. La forte volumétrie du bassin du Sud-Est engendre cette situation ainsi que l'absence de demande des grossistes.

### Déroulé de campagne : bassin Roussillon (du 08/11/2023 au 26/04/2024)

#### Contexte de campagne

La campagne est marquée par de nombreuses perturbations climatiques et conjoncturelles. Les températures particulièrement douces pénalisent les calibres dans un climat géopolitique lourd et incertain qui engendre une hausse importante du coût de l'énergie pour les producteurs. Ces derniers installent des barrages et mènent des actions pour faire entendre leurs revendications.

Au 1er avril 2024, les surfaces et la récolte nationales de laitues sont estimées quasiment stables par rapport à la campagne 2022/2023 (respectivement +2% et +1%). La variabilité des conditions climatiques a entraîné une baisse de volumes disponibles des laitues d'été. Cette diminution est compensée par une production de laitues d'hiver en augmentation. En conséquence, les cours sont restés élevés jusqu'à fin octobre 2023, période où les volumes du bassin sud-est sont entrés en campagne. D'un niveau correct, les cotations sont restées au-delà de la moyenne quinquennale jusqu'au mois de janvier du fait d'une offre perturbée par un climat peu propice. C'est à partir de cette période que la tendance des cotations passe en dessous du seuil de la moyenne quinquennale (niveau inférieur de plus de 11% à partir de février). La consommation en berne et une forte concurrence ont finalement entraîné des non récoltes ou des volumes jetés.

Sur le bassin Languedoc-Roussillon, avec près de 460 ha, les surfaces de laitues sont légèrement en diminution sur la campagne 2023/2024 (-4% par rapport à 2022/2023). Le département des Pyrénées-Orientales, malgré une météo variable et relativement humide sur la période, reste particulièrement sec avec un déficit de précipitation de 40% sur l'hiver (source Météo France). Afin d'anticiper la hausse des cours du mois de janvier subie l'an dernier, et compte tenu de ce climat peu favorable, les producteurs

ont modifié leur calendrier de récolte. De ce fait, les volumes régionaux ont commencé à se développer sur le mois de janvier. Sur le secteur, la laitue pommée et la feuille de chêne rouge sont toutefois moins impactées que la batavia ou la feuille de chêne blonde par une production trop importante au regard d'une moindre consommation. Côté sanitaire, les noctuelles, vectrices de virus, présentes à l'automne, se sont raréfiées sur le reste de la campagne. Le risque fusariose est resté peu présent sur la période.

### **Démarrage de campagne au mois de Novembre**

La campagne débute sur les chapeaux de roues avec des cours bien supérieurs à l'année passée. La demande est bien présente. Les productions locales dans les autres régions de France sont sur la fin mais suffisent pour répondre aux besoins locaux. Rapidement, les opérateurs du Roussillon ressentent une augmentation de la demande de la part des centrales d'achats ainsi que certains clients parisiens. La production augmente rapidement dans la même proportion que la demande. Le marché se stabilise. Les opérateurs attendent l'arrivée du froid avec impatience afin de véritablement commencer la campagne avec une demande qu'ils espèrent plus dynamique encore.

En fin de mois, le marché se calme et la demande demeure réservée. Le manque de dynamisme de la demande et la concurrence inter-bassins alourdit le marché tout particulièrement en feuille de chêne.

En chicorée, le lancement se fait doucement, les prix sont calés. Les ventes sont normales et sans changement sur tout le mois.

### **Au cours du mois de Décembre**

En début de mois, le bassin Roussillon conserve des températures douces alors que le froid envahit le Nord de la France. Il faut attendre la mi-décembre pour que le froid arrive enfin sur le sud de la France. Cela ne dure que peu de temps puisqu'une annonce de redoux fait rapidement frémir les commerciaux. Le marché demeure calme et stagne tout du long avec une demande plutôt poussive. Cependant, les volumes correspondent globalement aux sorties, l'offre et la demande paraissent équilibrées. Ce sont les centrales de la GMS qui permettent de conserver des prix hauts alors que les grossistes ralentissent.

Le marché se dynamise durant quelques jours à l'approche de chaque fête. Il est tiré par la feuille de chêne rouge et la laitue pommée dont les volumes s'atrophient. En cause : des problèmes de grammage pour la pommée et une réduction des volumes due principalement à la fin du plein champs pour la feuille rouge.

### **Au cours du mois de Janvier**

Le commerce est calme en début de mois avec des cours stables. En laitue pommée, le commerce se dynamise légèrement, mais c'est de courte durée. Dès le milieu du mois, le marché s'essouffle, les cours s'alourdissent et baissent. La feuille Rouge est la seule à maintenir son cours sans changement. Cette baisse est expliquée par un climat particulièrement pluvieux et orageux dans la moitié Nord de la France. En fin de mois, les barrages des agriculteurs français créent des perturbations logistiques. L'approvisionnement des plateformes d'une partie des centrales de distribution est coupé ou retardé.

### **Au cours du mois de Février**

Ce début de mois est calme et la physionomie du marché demeure inchangée durant toute la première quinzaine. L'offre est importante et la demande est en retrait, notamment avec le début des vacances scolaires. L'activité auprès de la grande distribution est un peu plus dynamique que celle auprès des grossistes. Des actions promotionnelles se réalisent d'une semaine à l'autre en changeant d'enseignes, principalement en Batavia. La Feuille de chêne Rouge plonge à son tour. Le Bassin Sud-Est met la pression sur les prix par une cueillette intensive tout au long du mois, créant ainsi une offre importante sur le marché national. Pourtant la demande est limitée et peu active. Le bassin Roussillon résiste difficilement. L'ensemble des cours baissent régulièrement.

## Au cours du mois de Mars

En début de mois, le marché est calme avec une activité hétérogène selon les opérateurs. On constate une légère remontée du cours de la laitue feuille de chêne blonde. Puis les échanges se compliquent, principalement à cause d'une réduction de la demande de la part des grossistes.

Dès la deuxième semaine, la chicorée tire sa révérence. Mais c'est seulement en milieu de mois que le marché paraît se dynamiser un peu. La demande est faible et elle s'équilibre avec l'offre qui est maintenant réduite. Les cours se maintiennent sans changement jusqu'à la fin du mois.

## Le mois d'Avril clos la campagne

En début de mois, le marché est ralenti légèrement par les fêtes puis reprend et se stabilise. Quelques difficultés sont ressenties en laitues batavia et feuilles de chêne blondes. La demande est hétérogène avec des grossistes peu empressés. En fin de campagne, le marché s'assainit à la faveur d'une baisse des apports et renoue avec un certain équilibre commercial.

## Les cotations au stade expédition pour le bassin Roussillon

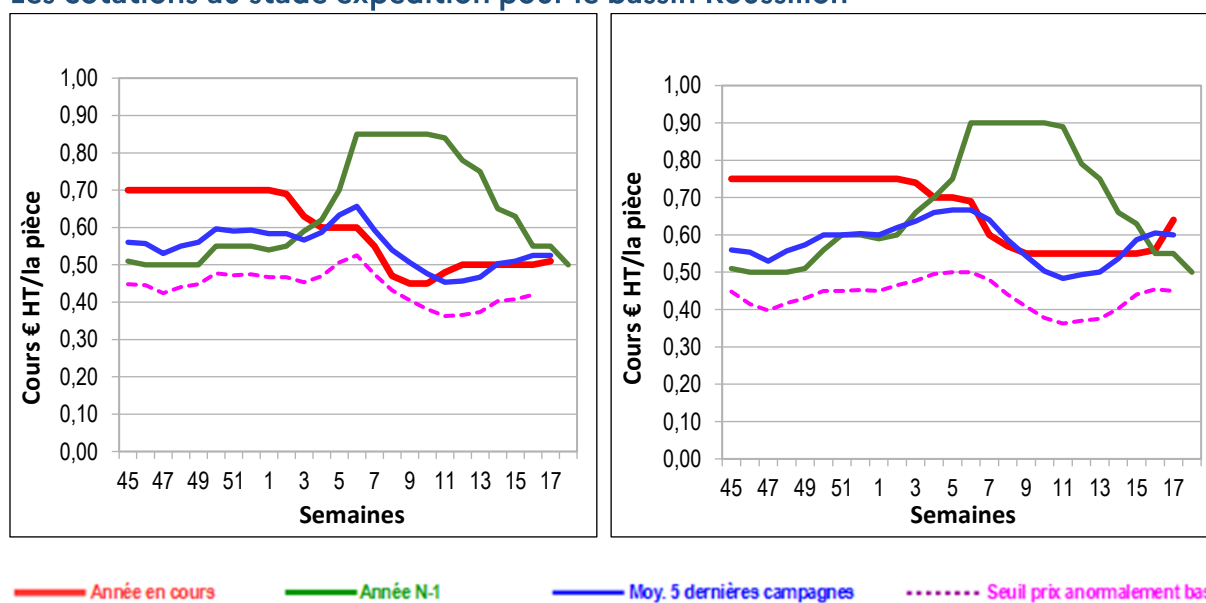


Figure 1: LAITUE Batavia blonde sous-abri cat. I +350g colis de 12 pièces, € HT/la pièce

Figure 2: LAITUE pommée colis de 12 pièces, € HT/la pièce

Source des données : RNM Perpignan

[www.rnm.franceagrimer.fr](http://www.rnm.franceagrimer.fr)

Direction Régionale de l'Alimentation, de l'Agriculture et de la Forêt

Service régional de l'information statistique, économique et territoriale

Cité administrative – Bât. E – Bd Armand Duportal

31074 Toulouse cedex

Téléphone : 05 61 10 61 66



Directeur : Olivier Rousset

Directeur de publication :  
Gérôme Pignard

Rédacteurs principaux : Karine Lamatabois & Virginie Juvenel

Coordination : SRISSET, unité information économique – RNM de Perpignan et Toulouse