





## BILAN DE FIN DE CAMPAGNE - LE MARCHÉ DE LA PÊCHE ET DE LA NECTARINE DU ROUSSILLON 2023

### Résumé de la campagne :

Bassin de production	Tendance générale 	Indicateur de cotation 	Commentaire général
Roussillon			La saison 2023 est marquée par l'effet chronique de la sécheresse. Cela s'est ressentie sur les calibres avec une prédominance de petits calibres moins rémunérateurs. La campagne fut globalement difficile économiquement en raison d'une moindre demande et d'une production importante. La consommation s'est principalement orientée sur la nectarine au désavantage de la pêche. La campagne débute avec de mauvaises conditions météorologiques au niveau national qui ont ralenti les échanges par manque de consommation. Des stocks importants se sont formés au sein de la filière qui ne se sont vidés qu'à partir du mois d'août avec l'arrivée des beaux jours. Cette année, la forte concurrence européenne a eu pour conséquence une baisse des exportations engorgeant davantage le marché national. Par ailleurs, la concurrence des pêches plates ibériques fut non négligeable dans la seconde partie de la campagne.

### Sommaire

1. Déroulé de campagne : bassin Roussillon
2. Arrivages et cotations de l'offre espagnole : Saint-Charles International

## Déroulé de campagne : bassin Roussillon (du 12/06 au 07/09/2023)

### Contexte de campagne : Une campagne prometteuse ... s'il y a assez d'eau

Selon les estimations présentées au MEDFEL 2023<sup>1</sup> à la mi-mai, la production européenne de pêche et nectarines atteindrait 2 351 662 tonnes (hors pavies et pêches plates), soit une augmentation de 3 % en pêche et 16% en nectarine par rapport à 2022 et de -4 % en pêche et +5% en nectarine par rapport à la moyenne 2017/2021. Les pays leaders européens en pêche et nectarine sont les suivants (estimation en millier de tonnes) : Espagne 921 (+29% en pêche et +63% en nectarine par rapport à 2022), Italie 869 (-8 %), Grèce 334 (-5 %) et France 228 (+1 %<sup>2</sup>). Le gel et la grêle ont très peu d'impact, mais la sécheresse et les inondations auront probablement des conséquences sur les principales zones de productions européennes, tout particulièrement en Espagne et dans le Sud-Est de la France.

Ainsi, selon les prévisions à la mi-mai, l'Espagne retrouverait son plein potentiel, avec une meilleure production après une année 2022 désastreuse<sup>2</sup>, tout particulièrement en nectarine (+11%)<sup>1</sup>. Les prévisions estiment une bonne année, mais ces prévisions ne tiennent pas compte des risques de manque d'eau au cours de l'année.

La production française sera proche du niveau optimal, grâce à la stabilisation du verger. L'hiver assez rigoureux et tardif entraîne un retard significatif dans le calendrier.

Dans les Pyrénées-Orientales, la situation est assez compliquée vis-à-vis de la sécheresse chronique. Les barrages sont au plus bas et des restrictions d'eau à usage agricole ont été imposées<sup>3</sup>. Heureusement, des épisodes de pluies en début de campagne ont permis de reconstituer partiellement les réserves. Cette année sera quand même plus importante que prévue<sup>4</sup> avec un volume de production au-dessus de la moyenne quinquennale et de l'année 2022.

### Démarrage de campagne (12/06) : Une pression ibérique et une météo défavorable

La campagne se met en place vers la mi-juin dans un contexte compliqué. La demande est modérée sous l'effet défavorable de la météo nationale. Les cours espagnols baissent fortement en raison d'une surproduction. Cette situation perdure durant tout le mois. Néanmoins, en France, la campagne débute avec des cours relativement élevés par rapport aux autres années. Les petits calibres dominent le marché sous l'effet chronique de la sécheresse. Les cours s'ajustent aussi à la baisse avant l'ouverture progressive des lignes en centrale. L'offre nationale est particulièrement importante en pêche et met la pression sur les prix. En revanche, la situation s'améliore en nectarine avec une diminution des apports ibériques et une demande intéressée. C'est la raison pour laquelle les cours des pêches chutent plus fortement que ceux de la nectarine, notamment en calibre B. En fin de mois, les centrales d'achats n'ont pas encore basculé complètement sur l'origine France.

<sup>1</sup> <https://www.medfel.com/les-mardis-de-medfel/>

<sup>2</sup> <https://agreste.agriculture.gouv.fr/>

<sup>3</sup> <https://po.chambre-agriculture.fr/actualites/detail-de-lactualite/actualites/conjoncture-mai-2023-fruits-et-legumes/>

<sup>4</sup> [https://agreste.agriculture.gouv.fr/agreste-web/download/publication/publie/IraFru2396/2023\\_96inforapP%C3%AAche.pdf](https://agreste.agriculture.gouv.fr/agreste-web/download/publication/publie/IraFru2396/2023_96inforapP%C3%AAche.pdf)

## **Au cours du mois de juillet : Un marché fluide sur la première quinzaine du mois avant de ralentir**

Le marché est toujours plus fluide en nectarine qu'en pêche en début de Juillet. Des concessions de prix sont faites au fil du mois pour doper les ventes dans un contexte où la demande n'est vraiment pas à son zénith. Le marché se dynamise avant le week-end prolongé du 14 juillet mais s'essouffle par la suite. L'activité commerciale reste assez correcte en nectarine. Pour la pêche, malgré les mises en avant, les ventes ne sont pas suffisantes. La pression de l'offre nationale se maintient sur les cours. La météo instable sur une bonne partie de l'hexagone n'aide pas le commerce. Les besoins sont prudemment exprimés en fin de mois et, à l'approche du premier chassé-croisé des estivants, des concessions de prix sont pratiquées pour écouler les stocks.

## **Au cours du mois d'août : Un marché stable, des stocks importants et une demande en hausse**

Le marché est difficile en début de mois en raison d'une météo nationale toujours défavorable à la consommation. Les cours se stabilisent avec la baisse progressive des apports. La demande reste satisfaisante, stimulée par les chaleurs et la fête de l'Assomption. La campagne est désormais dominée par les calibres A. Un creux d'apports est constaté en nectarine, mais les stocks sont toujours importants au sein de la filière. Les actions promotionnelles ne permettent pas d'ajuster les prix à la hausse. Le commerce reste ainsi à l'équilibre avec des ventes fluides dans l'ensemble. Vers la fin de mois, les apports diminuent en même temps que la consommation. Celle-ci est défavorisée par les baisses de températures et par la rentrée scolaire dans un contexte d'inflation.

## **Fin de campagne (dernière cotation le 07/09)**

Le marché termine la campagne à l'équilibre, le commerce se fluidifie dans l'ensemble, tout particulièrement en nectarine. Certains opérateurs pratiquent des prix de dégagement en pêches sur le calibre B pour fluidifier les échanges afin de terminer la saison proprement et vider les stocks restants. Il est à noter que des problèmes de qualité sont apparus suite aux fortes pluies fin août.

## Les cotations au stade expédition pour le bassin Roussillon

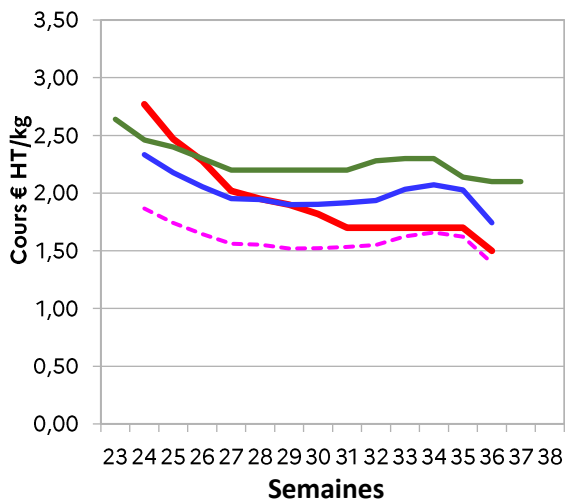


Figure 1 : Cours de la nectarine blanche, catégorie I, calibre A, qualité supérieure, plateau un rang (Source RNM)

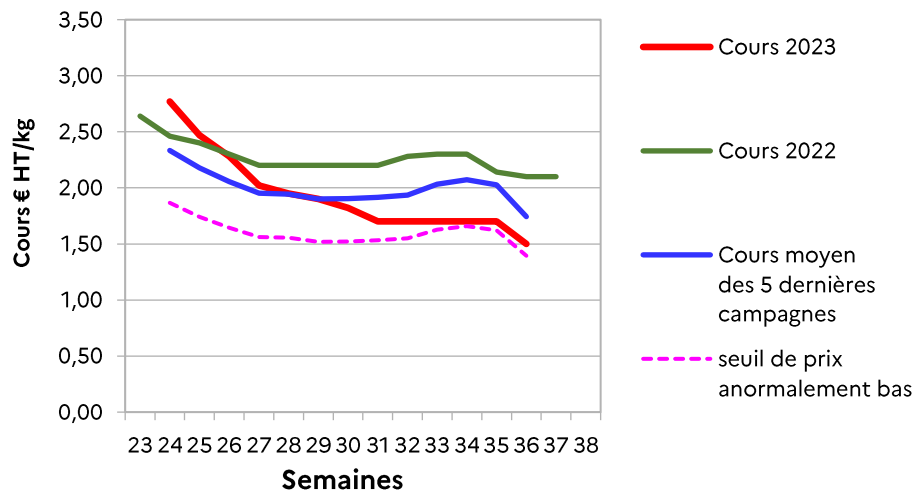


Figure 2 : Cours de la pêche jaune, catégorie I, calibre A, qualité supérieure, plateau un rang (Source RNM)

## Arrivages et cotations de l'offre espagnole : Saint-Charles International

Les arrivages sur Saint-Charles international, à Perpignan, commencent à devenir significatifs à partir du mois de mai. Ils sont nettement supérieurs à ceux de 2022. Le pic est atteint en semaine 23 (2200 T de nectarine et 2600 T de pêche), juste avant le début de campagne en France. Dès que l'offre devient importante en France, les cours hebdomadaires chutent de presque 50 % en deux semaines. Ils se stabilisent à des niveaux, presque deux fois moins chers que les prix du marché Français à l'expédition dans le bassin du Roussillon. Contrairement à la pêche, les cours des nectarines espagnoles se raffermissent en fin de campagne par manque de marchandise sur le marché français.

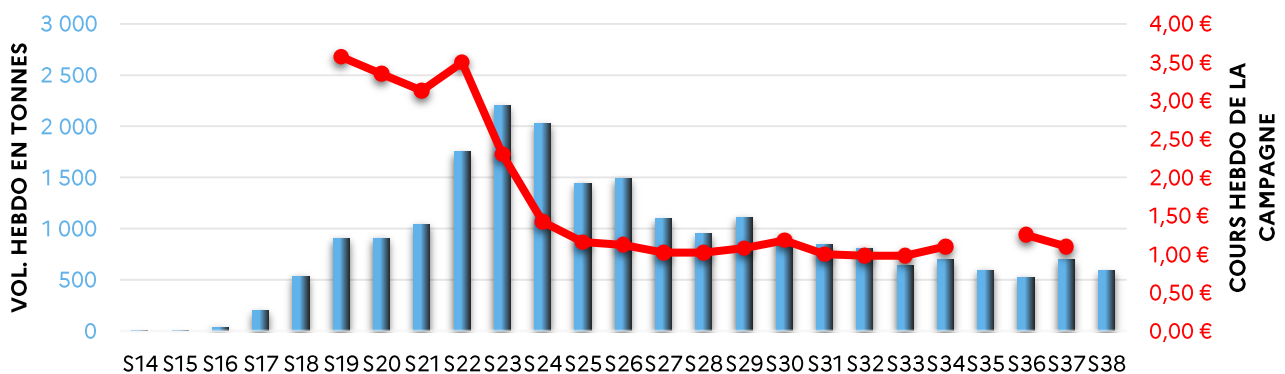


Figure 3 : Cours de la nectarine chair blanche espagnole, catégorie I, calibre A et tonnages de la nectarine chair blanche espagnole tous calibres et/ou variétés en 2023

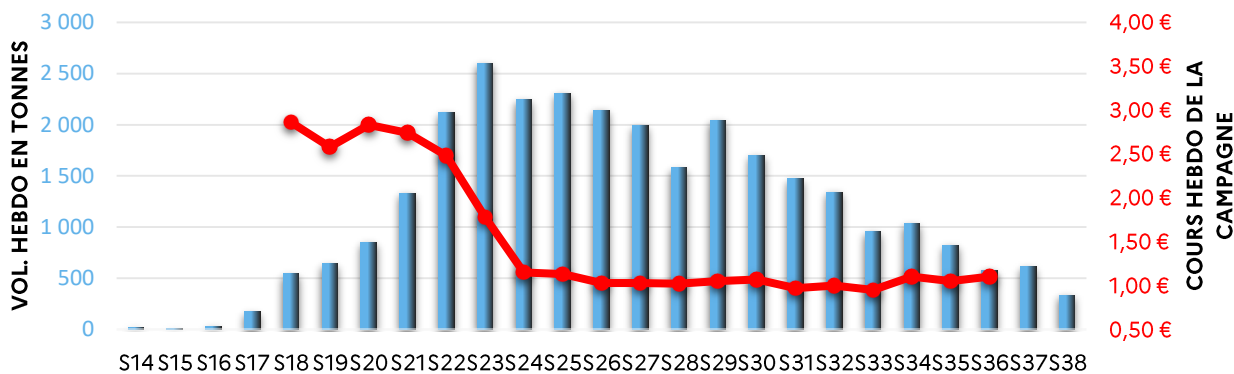


Figure 4 : Cours de la pêche chair jaune espagnole, catégorie I, calibre A et tonnages de la pêche chair jaune espagnole tous calibres et/ou variétés en 2023

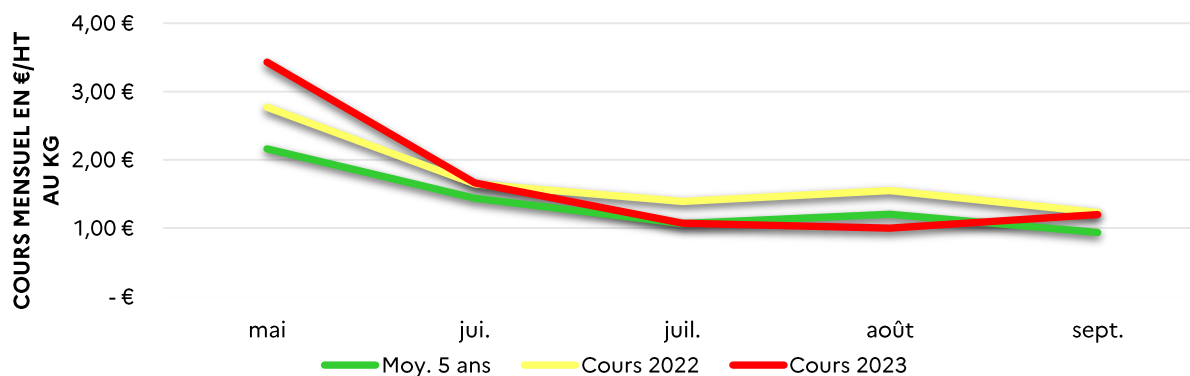


Figure 5 : Cours mensuels moyens de la nectarine chair blanche espagnole, catégorie I, calibre A

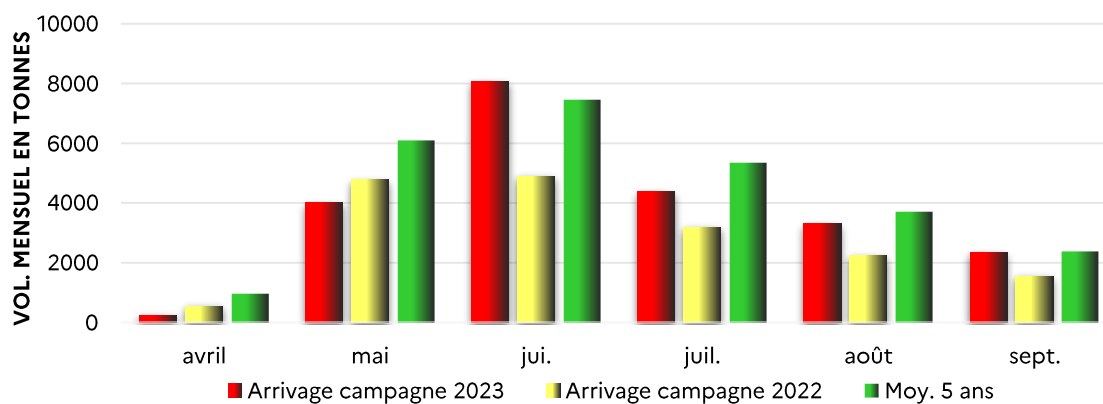


Figure 6 : Arrivages mensuels de la nectarine chair blanche espagnole tous calibres et /ou variétés

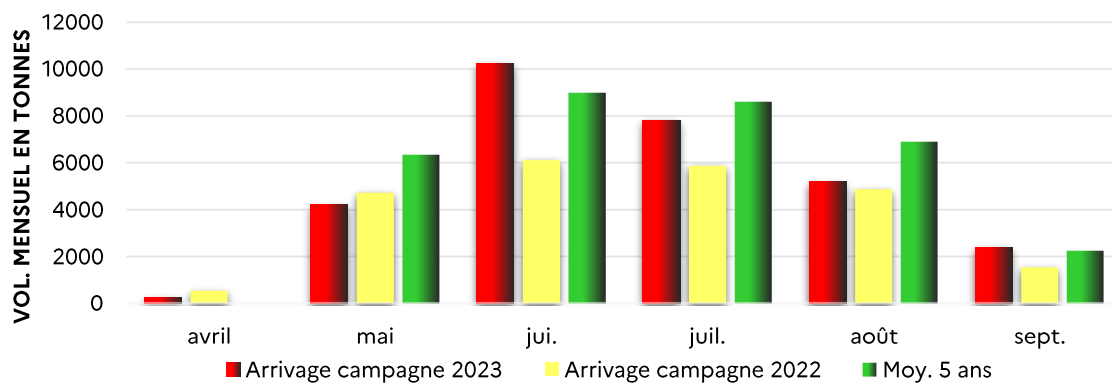


Figure 7 : Arrivages mensuels de la pêche chair jaune espagnole tous calibres et /ou variétés

Sources : Les figures 3 à 7 présentent des données de volumes qui sont récupérées sur la plateforme de Saint-Charles International<sup>5</sup>, les cotations sont réalisées par le RNM de Perpignan.

<sup>5</sup><https://public.saintcharlesinternational.com/locataires-et-proprietaires-du-site-prive-de-saint-charles-international/>

**www.rnm.franceagrimer.fr**

Direction Régionale de l’Alimentation, de l’Agriculture et de la Forêt

Service régional de l’information statistique, économique et territoriale

Cité administrative – Bât. E – Bd Armand Duportal 31074 Toulouse cedex

Téléphone : 05 61 10 61 66



Directeur : Florent Guhl

Directeur de publication :  
Gérôme Pignard

Rédacteur principal : Dominique Sébrié

Relecture et coordination :  
SRISET, unité information économique – RNM de Perpignan et Toulouse