







## **CONJONCTURE** | OCCITANIE

### BILAN DE CAMPAGNE – LE MARCHÉ DE LA CERISE DU ROUSSILLON ET DU SUD-OUEST EN 2025

Mai 2026 – N°11

#### Résumé de la campagne :

Bassin de production	Tendance générale 	Indicateur de cotation 	Commentaire général
Roussillon			Le bilan 2025 est en demi-teinte : les volumes commercialisés sont en nette progression, les cours sont favorables en début de campagne mais le marché s'engorge au moment du pic de production nationale et provoque une baisse des cotations. Par rapport à 2024, les surfaces ont baissé mais les rendements ont nettement augmenté. La campagne est marquée par un calendrier étalé dans le temps et un retard physiologique de 15 jours. Les fortes pluies impactent les productions en variétés précoces et les expéditeurs sont rapidement confrontés à la concurrence nationale. Les deux tiers restant de la saison sont plus favorables au commerce grâce à la qualité des fruits et à la météo qui incite à la consommation. Par ailleurs, la pénurie européenne permet d'écouler la marchandise plus facilement à l'international avec des prix fermes.
Sud-Ouest			La météo joue les trouble-fête tout au long de la campagne. Les conséquences portent sur une consommation absente et des problèmes de tenue sur certains lots. La concurrence inter-bassin est très forte avec une demande qui ne suffit pas à absorber les volumes.

#### Déroulé de campagne : bassin Roussillon (du 07/05 au 12/06/2025)

##### Contexte de début de campagne : prévisions optimistes

Tous les pays de l'Europe de l'Est regroupant les principaux producteurs mondiaux sont gravement touchés par une vague de gel en avril 2025 (estimation des pertes : Turquie -50 à -70%, Pologne -80%, Ukraine -35% à -40%).

À cela s'ajoute la réduction des superficies de vergers en Europe en raison des risques liés aux pertes fréquentes ces dernières années.

La production européenne démarre dès le mois d'avril et la pénurie de marchandise se confirme avec des prix à l'expédition record<sup>1</sup>.

En France, les conditions climatiques sont favorables et la production est estimée au premier juillet à 31 900 tonnes (+3% sur un an et +9% sur cinq ans ; source Agreste juillet 2025) malgré une baisse des surfaces de 6700 ha (-3% sur un an et -7% sur 5 ans).

<sup>1</sup> <https://agridata.ec.europa.eu/extensions/DashboardPrice/DashboardMarketPrices.html>

En Occitanie, la production portée par des rendements en progression est en nette hausse (+13% par rapport à 2024 et +22% sur cinq ans ; source Agreste, juillet 2025). Dans les Pyrénées-Orientales, la production progresse très sensiblement.

La *Drosophila suzukii* reste encore très présente cette année. La filière a mis en œuvre de nombreux tests et expérimentations pour lutter contre ce ravageur.

## Démarrage de campagne : des récoltes en retard mais des vergers bien chargés

Les premières cueillettes sous abri commencent fin avril avec une excellente qualité. La récolte débute en mai avec 15 jours de retard par rapport à 2024 à cause d'une météo peu ensoleillée et des températures assez fraîches au cours du printemps. La concurrence espagnole a également 10 jours de retard.

Les premières variétés expédiées (Royal Tioga et Burlat) sont de bonne qualité et les calibres sont plus importants qu'en 2024 grâce aux pluies du mois de mars. La charge des vergers est importante laissant présager une très bonne année.

### Au cours du mois de mai : pertes de production précoce et concurrence nationale

Les cotations démarrent le 07 mai (semaine 19). De fortes pluies entraînent des éclaircissements importants principalement sur les variétés précoces du secteur de Céret. Les cotations battent des records dus à la faiblesse de l'offre française et espagnole qui connaissent, elles aussi, un retard de production.

En Roussillon, les récoltes diminuent vers la mi-mai, en raison d'un creux inter-variétal et des pluies qui freinent la cueillette.

A la fin du mois, la tendance s'inverse avec une faible demande qui peine à absorber l'augmentation de l'offre au niveau national, ce qui entraîne une baisse de prix importante.

### Fin de campagne Juin : retour du beau temps et prolongation de la production

La baisse des prix se poursuit par manque de consommation et sous la pression de la concurrence nationale. L'activité commerciale se fluidifie au fur et à mesure que la fin de saison approche, principalement à destination de la grande distribution. Les actions promotionnelles sont toujours en place et la météo devient plus favorable à la consommation.

En fin de campagne, le marché est globalement calme et à l'équilibre entre l'offre et la demande. C'est surtout le calibre + 26 mm qui s'écoule sur le marché. La cotation se termine le 12/06 (semaine 24). Néanmoins, les ventes locales se poursuivent jusqu'à mi-juillet, tout particulièrement sur le marché de producteurs de Perpignan.

Sur les 10 dernières années, la campagne de cotation 2025 est la campagne la plus longue (6 semaines de cotation pour les calibres de + 24 et + 26 mm).

## Les cotations au stade expédition pour le bassin Roussillon

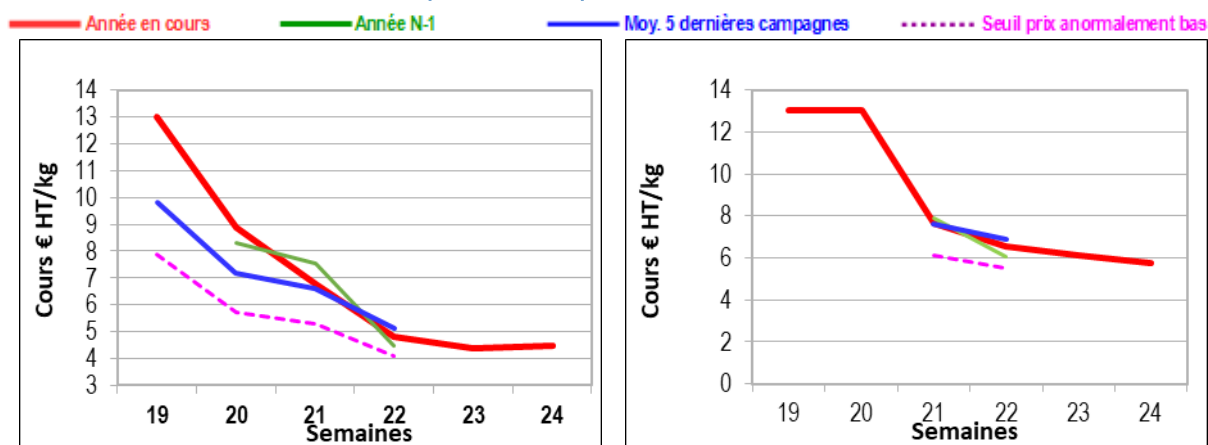


Figure 1 : Cerise Rouge du Roussillon, catégorie I, calibre +24mm (Burlat en début de campagne)

Figure 2 : Cerise Rouge du Roussillon, catégorie I, calibre +26mm (Burlat en début de campagne)

Source des données : RNM Perpignan

## Déroulé de campagne : bassin Sud-Ouest (du 19/05 au 20/06/2025)

### Contexte de début de campagne : un début de campagne sous les orages

Les orages qui ont sévi sur le secteur de Montauban et Moissac les deux premiers week-ends du mois de mai, provoquent des éclaircissements importants. Les dégâts restent néanmoins modérés car la majorité des vergers sont protégés par des filets.

### Au cours du mois de mai : une météo capricieuse et une demande absente

Mi-mai, les volumes sont encore limités et la récolte s'annonce hétérogène en fonction des variétés et des zones de production. Les températures fraîches ne favorisent pas la consommation. La demande semble peu réceptive.

Le marché continue sa mise en place avec de nouvelles variétés. L'activité commerciale est calme tout au long de la pénultième semaine de mai, en raison d'une météo printanière. La concurrence du Sud-Est pèse sur les transactions. L'éventail variétal s'élargit avec les cerises à chair ferme en plus grandes quantités. La majorité des volumes concerne le calibre +24 mm et, dans une moindre mesure, le +26 mm. Quelques ajustements des cours sont concédés en Burlat afin de fluidifier les sorties. Les disponibilités répondent à une demande peu présente. Les derniers lots de Burlat se négocient avec une nouvelle concession de prix afin d'écouler la marchandise. Avec le retour des fortes chaleurs, la mouche *Suzukii* est également présente.

D'autres aléas climatiques viennent s'ajouter à ceux de début de campagne (grêle localisée par endroit notamment dans le Tarn et Tarn et Garonne vers le 19 mai).

Le marché reste poussif pour la grande majorité des expéditeurs en cette fin de mois. En effet, la concurrence interrégionale ainsi que celle de l'Espagne pèsent sur les transactions notamment vers les marchés de gros. Les centrales d'achat sont présentes et permettent d'écouler la marchandise. Toutefois, les volumes nationaux sont conséquents et la consommation n'est pas forcément au rendez-vous du fait d'une météo maussade sur une grande partie du territoire. Le jour férié de l'Ascension vient également perturber la logistique. Dans ce contexte, les cours sont revus à la baisse.

### Au cours du mois de juin : des volumes nationaux importants engendrent une pression sur les cours

Début juin, le marché manque de dynamisme. Les volumes relativement importants et le manque de consommation entraînent une fois de plus une baisse des cours. Le commerce est lent toute la semaine, surtout sur les marchés de gros ; seule la grande distribution permet d'écouler la majorité des volumes.

La concurrence entre les différents bassins de production engendre de fortes négociations au niveau des prix et de nombreuses concessions sont accordées afin de fluidifier les échanges.

Malgré une baisse progressive des apports, la demande est toujours aussi peu présente. Seules les grandes et moyennes surfaces permettent d'écouler l'essentiel des volumes, les grossistes étant globalement plus frileux. Les cours baissent surtout en milieu de mois et se raffermissent légèrement en fin d'exercice, notamment en gros calibres, plus rares. Quelques problèmes de qualité, principalement liés aux pluies, sont également à signaler.

### Fin de campagne : une fin de campagne avec des soucis de qualité

Les disponibilités se réduisent de jour en jour. Des soucis qualitatifs sont à déplorer suite aux pluies. Les fruits sont gorgés d'eau et posent des soucis de tenue ce qui entraînent des litiges voire des refus, particulièrement de la grande distribution. La fin de campagne se précise chez de nombreux expéditeurs en semaine 25. Les autres fruits d'été comme les pêches, nectarines et abricots viennent interférer dans les transactions.

## Les cotations au stade expédition pour le bassin du Sud-ouest

— Année en cours    — Année N-1    — Moy. 5 dernières campagnes    ..... Seuil prix anormalement bas

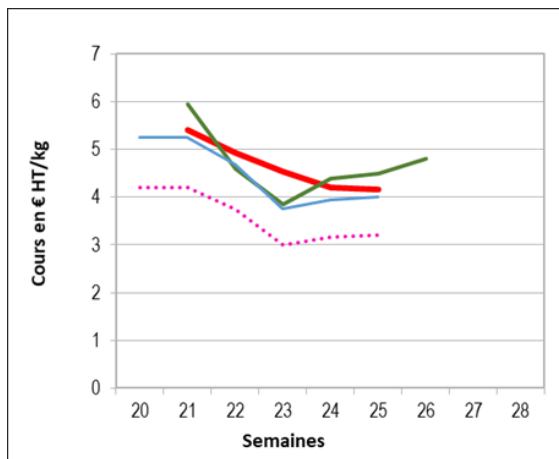


Figure 3 : Cerise Rouge Sud-Ouest, catégorie I, calibre +24mm (Burlat en début de campagne)

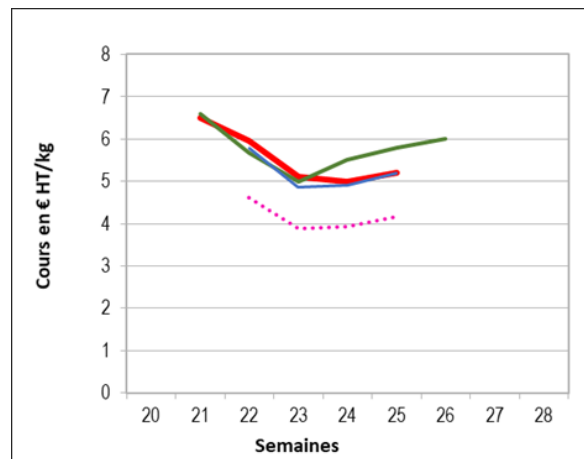


Figure 4 : Cerise Rouge Sud-Ouest, catégorie I, calibre +26mm (Burlat en début de campagne)

Source des données : RNM Perpignan

### Cotation de l'offre espagnole : Saint-Charles International

La production espagnole est en baisse suite aux intempéries qui sévissent au printemps et aux orages successifs en début de saison. Les arrivages en 2025 (de mai à juillet) sur la plateforme de Saint Charles sont inférieurs en volume à 2024 sur cette même période (2 308 t en 2025 et 2 814 t en 2024), soit -18%. Cette baisse s'explique aussi par l'ouverture du marché vers l'Europe de l'Est dont les productions ont été fortement touchées par des phénomènes météorologiques.

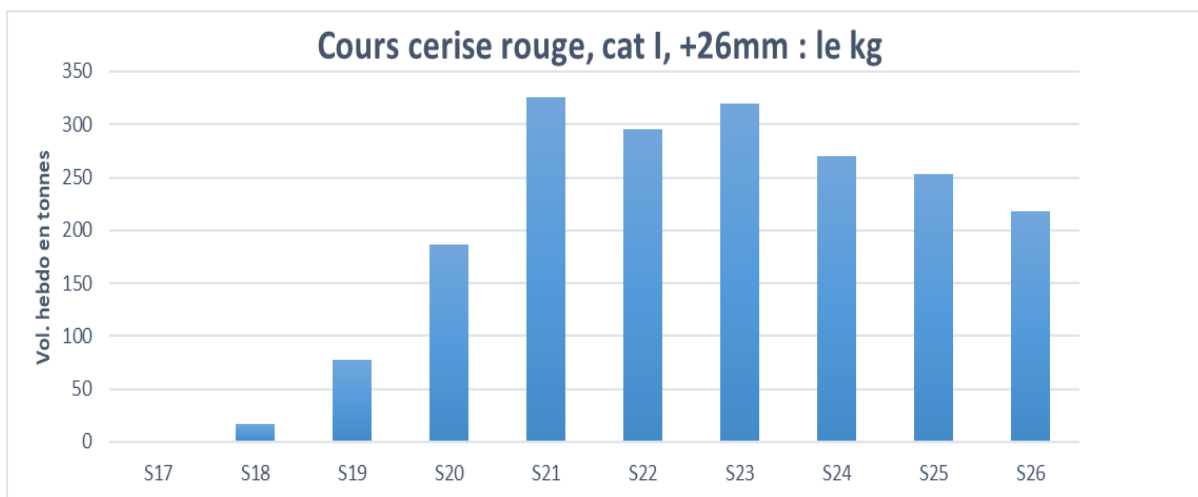


Figure 5 : Tonnages hebdomadaires de la cerise espagnole tous calibres et/ou variétés en 2025

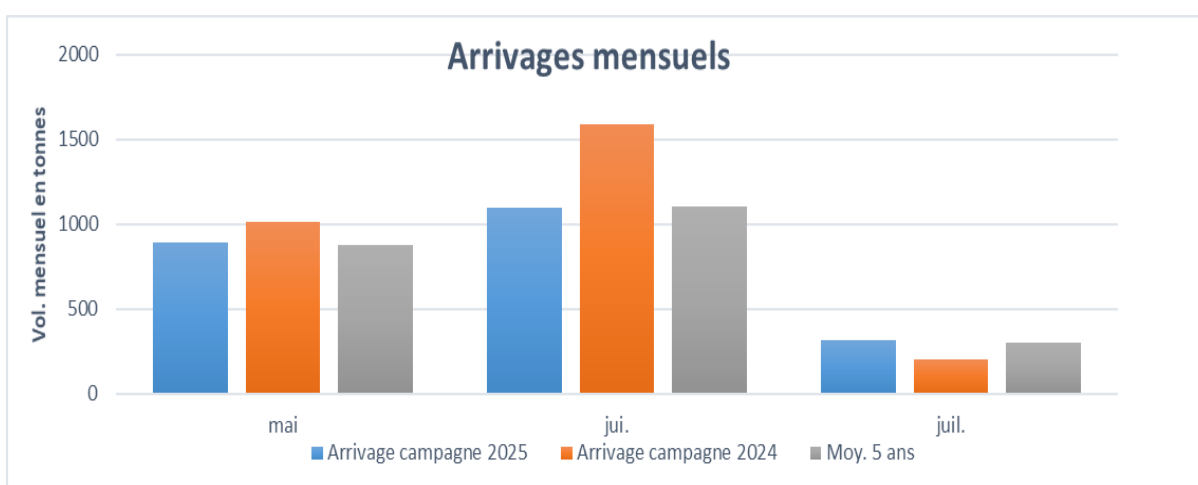


Figure 6 : Tonnages mensuels de la cerise espagnole tous calibres et /ou variétés

Sources des données pour les figures 5 et 6 : plateforme de Saint-Charles International (données de volume), RNM Perpignan (cotations)

## www.agreste.agriculture.gouv.fr

Direction Régionale de l'Alimentation, de l'Agriculture et de la Forêt

Service régional de l'information statistique, économique et territoriale

Bât. D – 1 place Emile Blouin CS 70005 31952 Toulouse cedex 9

<http://draaf.occitanie.agriculture.gouv.fr>

Directeur : Olivier Rousset

Directrice de publication : Juliette Fourcot

Rédaction : Dominique Sébrié et le RNM de Toulouse

© Agreste