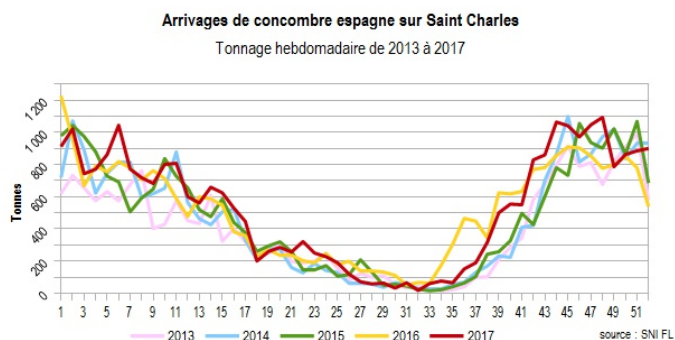


## Bilan de campagne concombre au 1<sup>er</sup> novembre 2017

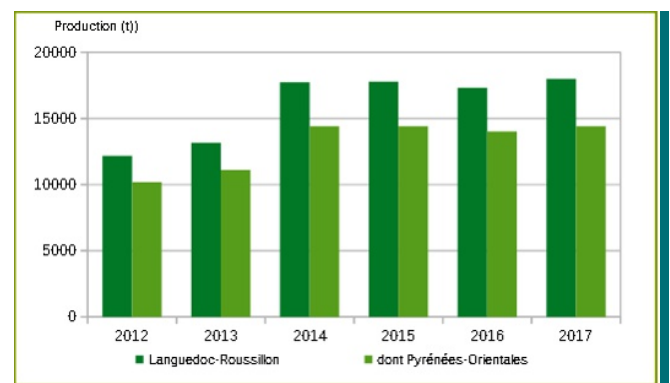
La production 2017 de concombre a dépassé celle de 2016 avec des surfaces en hausse. Dès le mois d'avril, les apports sont importants mais les écoulements faibles. La concurrence du bassin nantais et du Benelux pèsent sur le marché. Entre deux rotations, les cours se raffermissent un peu mais le concombre entre en crise conjoncturelle à partir du 2 août. La demande trop faible ne permet pas d'écouler les apports. Le pic de production est passé mais les volumes produits restent importants. Les prix restent bas pour la campagne qui se poursuit jusqu'à l'automne

### DÉROULÉ DE LA CAMPAGNE

#### Une campagne avec des hauts et des bas



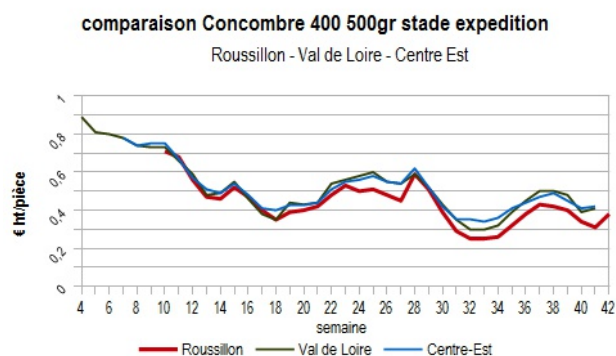
#### Concurrence Nantaise et du Benelux importante



Source : Agreste - statistique agricole annuelle et estimations précoces de production

La production nationale croît de 4% (131 727t) avec une hausse de surfaces de 2% (578ha) (source Agreste)

La période printanière se déroule de façon classique. A la veille de l'été, le marché est porteur jusqu'au 14 juillet. Ensuite, la consommation fléchit, la demande baisse et la concurrence se développe. Les cours chutent avec une crise conjoncturelle en août. A l'automne, le marché se redresse modérément.



La campagne débute en semaine 10 sur des prix intéressants mais la demande est faible. Les cours baissent régulièrement avec l'augmentation des apports, la concurrence nantaise est déjà bien présente et le marché peu actif.

Mai est un mois compliqué avec des apports importants sur des semaines raccourcies en raison des ponts. La concurrence hollandaise met le marché sous pression en baissant fortement ses prix. Le marché s'améliore les 15 premiers jours de juillet à cause d'un creux de production qui apparaît entre 2 rotations de culture chez les Nantais comme en Roussillon.

Cette amélioration est de courte durée avec le retour de volumes plus importants fin juillet et d'une consommation complètement paralysée par une météo très défavorable, les prix s'orientent fortement à la baisse.

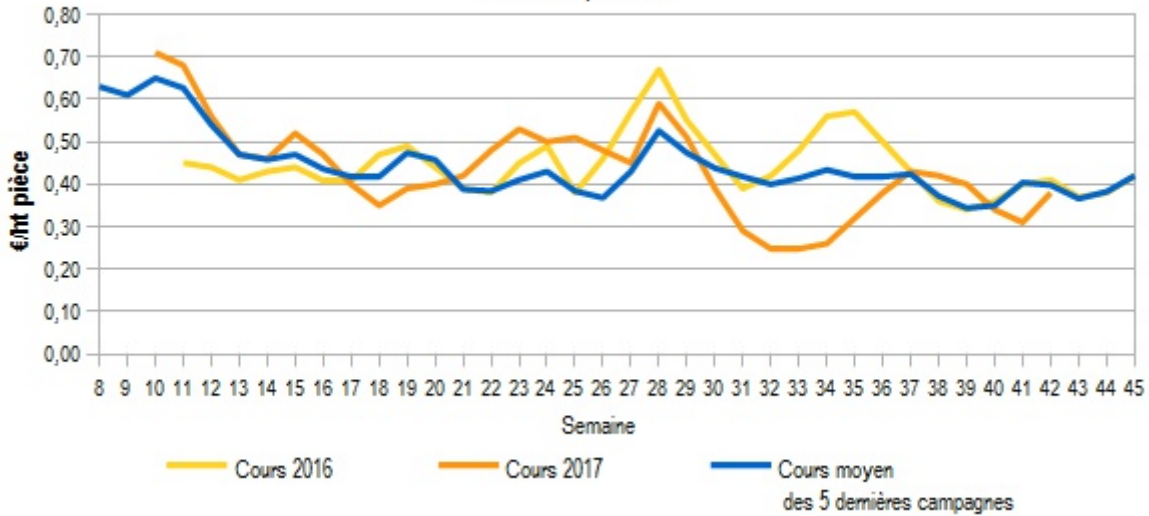
Le mois d'août est marqué par une crise conjoncturelle avec des prix bas, une consommation faible, des apports importants et des problèmes de resserre conséquents.

Le marché s'embellit début septembre grâce à un recul des apports au niveau national, l'activité progresse avec le retour de la restauration collective. Les prix remontent. Une nouvelle fois l'amélioration sera de courte durée, dès la fin du mois, la concurrence hollandaise fait baisser les prix en voulant écouler ses derniers volumes. L'arrivée en production de l'Espagne va peser sur le marché.

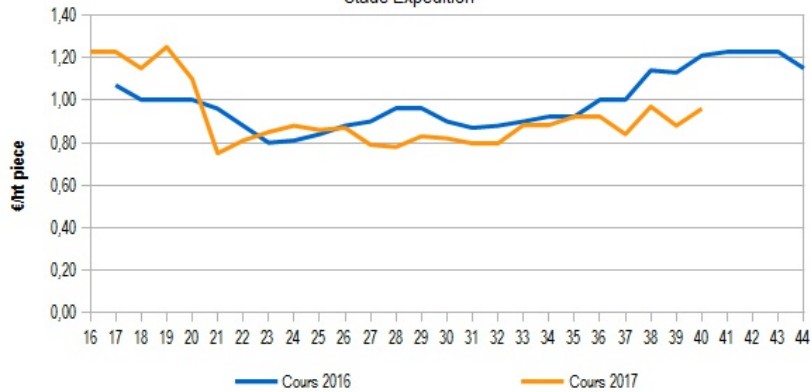
Les volumes français ne sont plus suffisants pour permettre de s'imposer et la bascule sur l'origine Espagne s'opère.

# COTATIONS

**Cours du Concombre 400 500g origine Roussillon**  
Stade expédition

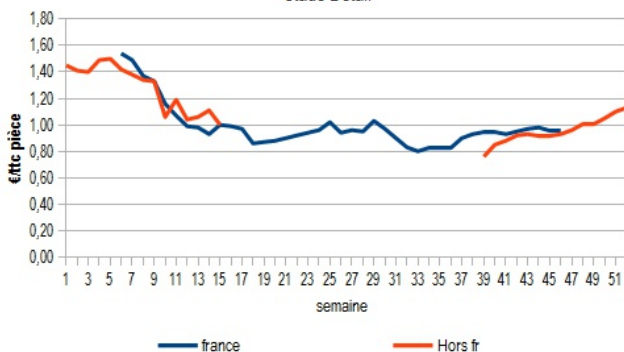


**CONCOMBRE méditerranéen Biologique**  
Stade Expédition



**Concombre en 2017**

Stade Détail



A la mise en marché du concombre français courant février, l'Espagne poursuit sa seconde partie de campagne avec une bonne implantation sur l'ensemble des places nationales, rapidement on assiste à un basculement de l'offre espagnole vers l'offre française. En fin de campagne, à partir du mois de septembre, l'arrivée du concombre espagnol complique le marché, les cours fléchissent face à la concurrence espagnole et nordique.