





CONJONCTURE | OCCITANIE

BILAN DE CAMPAGNE – LE MARCHÉ DE L'ABRICOT DU ROUSSILLON EN 2025

Mai 2026 – N°08

Résumé de la campagne :

Bassin de production	Tendance générale	Indicateur de cotation	Commentaire général
Roussillon	 	 	<p>La campagne démarre avec un retard de 8 jours, en raison des divers aléas météorologiques printaniers.</p> <p>Les premières cotations s'effectuent avec une concurrence européenne fortement réduite et des cours élevés. Le commerce est fluide jusqu'au pic de production, fin juin. La « Quinzaine de l'abricot » permet de fluidifier les ventes durant cet afflux de marchandise. Cependant, en juillet, la consommation n'arrive pas à absorber les disponibilités importantes. La situation de crise conjoncturelle est alors déclarée durant 11 jours ouvrables à partir du 3 juillet.</p> <p>Le commerce s'améliore après le 14 juillet grâce à une météo favorable à la consommation. Mais les fortes chaleurs qui surviennent accélèrent la maturation des fruits, avant de la bloquer. Cela entraîne une réduction des apports, avec un étalement de la production jusqu'à la fin de campagne, qui se termine exceptionnellement tard en expédition.</p>

Déroulé de campagne : bassin Roussillon (du 02/06 au 22/08)

Contexte de campagne en Occitanie : l'exception française en Europe

Au démarrage de la campagne, la production européenne est estimée en recule de 16 % par rapport à 2024 : -20 % en Espagne, -19 % en Italie et -34 % en Grèce (source : Agreste). Avec la France, ces quatre pays concentrent 88 % de la production en Europe en 2024 selon Eurostat. La Turquie, premier producteur mondial, subit une vague de gel historique. Les échanges commerciaux européens démarrent en retard au mois de mai avec des prix record depuis cinq ans¹.

Quant à la production française, elle enregistre une forte hausse dans tous les bassins (+24% à 102 500T par rapport à 2024 et +7% par rapport à la moyenne quinquennale ; source : Agreste), notamment en Occitanie (+6% en Occitanie avec 34 000T).

¹ <https://agridata.ec.europa.eu/extensions/DashboardPrice/DashboardMarketPrices.html>

Prémices de campagne : la qualité est hétérogène et la production est en retard

La campagne commence avec 8 jours de retard, principalement à cause des fortes pluies pendant la floraison, du manque de luminosité et des chutes physiologiques. Cependant, l'éclaircissage naturel des vergers entraîne une augmentation des calibres et un meilleur taux de sucre par rapport à 2024. Les fourchettes de prix sont larges surtout en raison de l'hétérogénéité gustative entre les variétés.

Démarrage de campagne en juin (semaine 23) : La pluie retarde la vente de beaux produits

Le marché se met en place tardivement en ce début de mois, car les variétés précoces sont peu productives. Le faible apport sur le marché national fluidifie les ventes soutenues par des actions promotionnelles. Les cours s'ajustent à la baisse au fur et à mesure que la production française s'intensifie. Cependant, ils restent à des niveaux relativement élevés par manque de concurrence européenne. La rivalité hispanique est peu incisive, car le produit est réservé pour le marché intérieur. L'arrivée d'une météo estivale stimule la demande et accélère la maturation des fruits. En effet, selon Météo France, c'est le deuxième mois de juin le plus chaud jamais enregistré avec une anomalie de température de +3,3 °C, après juin 2003 (+3,6 °C). Vers la fin du mois, à l'approche du pic national de production, qui a lieu en semaine 27, une campagne de communication « La Quinzaine de l'abricot » est lancée par l'AOPn abricot, pêche et nectarine. Des actions promotionnelles se sont développées dans les grandes et moyennes surfaces ce qui a permis de fluidifier les ventes avec des prix en magasin inférieurs à ceux de 2024 pendant cette période critique. Les apports en abricots AOP Rouge du Roussillon sont, quant à eux, réduits cette année suite à une météo printanière défavorable.

Au cours du mois de juillet : l'excès d'offre sature le marché et la demande est limitée

Les apports importants pèsent sur le marché en début de mois. La production diminue par la suite, mais les disponibilités nationales restent importantes avec un pic de stock national en semaine 28. Les cours s'ajustent à la baisse pour fluidifier les échanges. La situation de crise conjoncturelle est déclarée une première fois durant 11 jours ouvrables à partir du 3 juillet. Les cours atteignent le plus bas en semaine 28, avec des prix inférieurs de -17 à -23% par rapport à la moyenne olympique et de -11 à -15% par rapport à 2024 selon les calibres. Le marché s'améliore vers le 14 juillet, car l'offre nationale commence enfin à baisser et la hausse des températures relance la consommation. Cependant, les fortes chaleurs accélèrent la maturité des fruits, entraînant un alourdissement du commerce chez certains opérateurs. Mais, par la suite, ces fortes chaleurs bloquent la maturité des fruits, réduisant davantage les apports et étalant les récoltes devenant plus tardives qu'à l'accoutumée. En fin de mois, le commerce est très calme dû à une consommation limitée par un faible pouvoir d'achat et par une météo défavorable. La situation de crise conjoncturelle est à nouveau déclarée pour la deuxième fois du 30 au 31 juillet.

Fin de campagne Août (semaine 34) : le commerce se fluidifie avec de faibles apports

Le marché se dynamise avec des volumes qui se réduisent progressivement. Un creux de production est néanmoins constaté chez plusieurs producteurs. Le calibre A (40-45mm) est commercialisé principalement en barquette d'un kilo, alors que la commercialisation du calibre AA (45-50mm) se poursuit en vrac. Par la suite, les volumes se réduisent et les échanges se fluidifient. Il reste alors environ 2 à 3% de fruits à cueillir au niveau national. Vers la mi-août, le commerce est fluide avec de faibles volumes échangés. Les cotations se terminent le 22 août, mais quelques expéditeurs poursuivent leurs ventes jusqu'à la fin du mois.

Les cotations au stade expédition pour le bassin Roussillon

— Année en cours
 — Année N-1
 — Moy Olympique. 5 dernières campagnes
 - - - - - Seuil prix anormalement bas

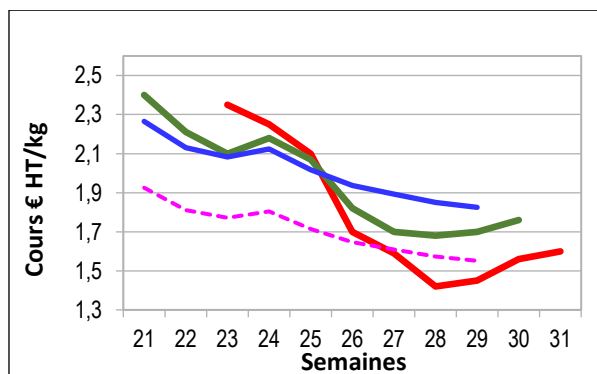
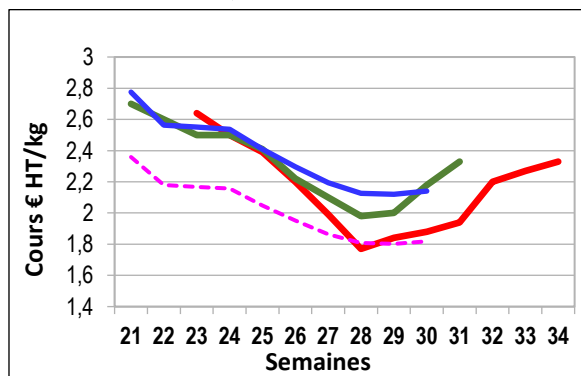


Figure 1 : Cours de l'abricot Orangé Rouge, catégorie I, calibre A (40-45mm)

Figure 2 : Cours de l'abricot Orangé Rouge, catégorie I, calibre AA (45-50mm)



Arrivages et cotations de l'offre espagnole : Saint-Charles International

La saison espagnole est à nouveau marquée par une **baisse des arrivages**, mais de manière plus marquée cette année (4382 T soit **-54%** par rapport à 2024 ; Source : Saint-Charles International) due en partie à une baisse de production. Le calendrier de commercialisation s'est raccourci en raison d'un début de campagne retardé par des aléas météorologiques et d'une fin plus précoce. Le manque de marchandise sur le marché européen se traduit par de **fortes hausses des cotations (+62% en mai et +11% en juin en calibre 45-50 mm par rapport à la moyenne 2020-2024)** surtout en début de saison. Les cotations reviennent à des niveaux proches de la moyenne quinquennale en semaine 23, date à laquelle la production française devient significative.

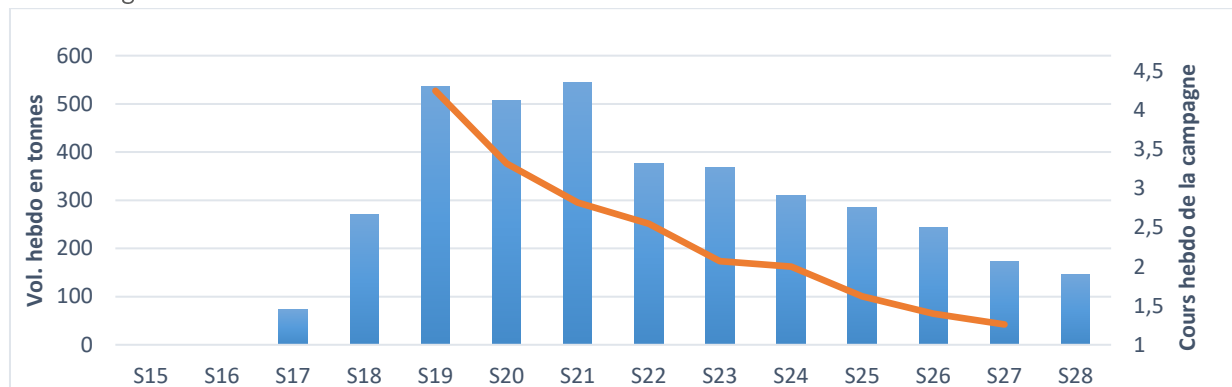


Figure 1 : Courbe des cours et histogramme des volumes moyens hebdomadaires de l'abricot, catégorie I, calibre 45-50 mm, origine Espagne, Saint-Charles international

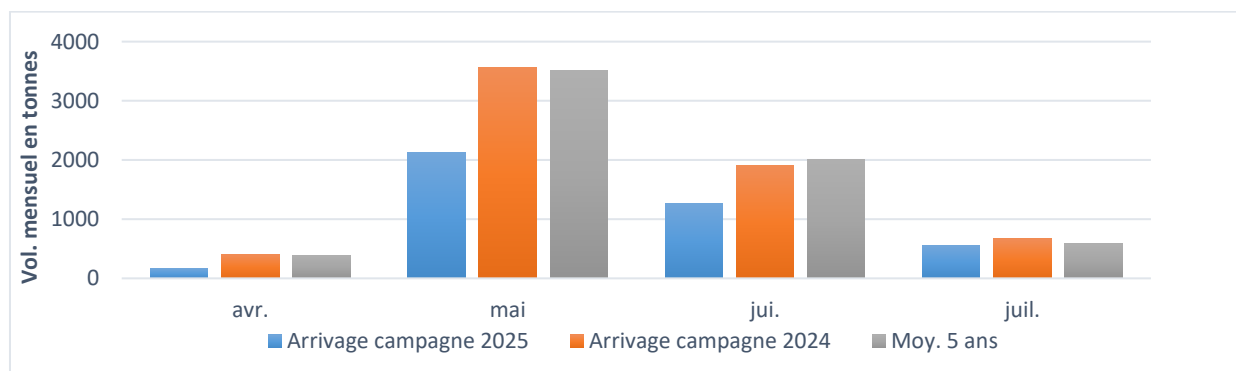


Figure 2 : Tonnages mensuels de l'abricot espagnol tous calibres et /ou variétés, Saint-Charles international

Sources des données pour les figures 5 et 6 : plateforme de Saint-Charles International (données de volume), RNM Perpignan (cotations)

www.agreste.agriculture.gouv.fr

Direction Régionale de l'Alimentation, de l'Agriculture et de la Forêt

Service régional de l'information statistique, économique et territoriale

Bât. D – 1 place Emile Blouin CS 70005 31952 Toulouse cedex 9

<http://draaf.occitanie.agriculture.gouv.fr>

Directeur : Olivier Rousset

Directrice de publication : Juliette Fourcot

Rédaction : Dominique Sébrié et François Julian

© Agreste