





BILAN DE CAMPAGNE - LE MARCHÉ DE L'ABRICOT DU ROUSSILLON EN 2024

Résumé de la campagne :

Bassin de production	Tendance générale 	Indicateur de cotation 	Commentaire général
Roussillon			<p>La saison débute précocement dans un contexte difficile. La concurrence espagnole est importante avec une quantité exportée conséquente. De plus, l'abricot hispanique possède un taux de sucre supérieur à l'abricot français ce qui lui vaut d'être vendu plus cher en GMS.</p> <p>Les premières récoltes sont fortement impactées par les pluies fréquentes et de nombreux lots sont déclassés retardant ainsi les premières cotations.</p> <p>La situation du marché s'améliore au cours du mois de juin lors du creux de production inter-variétal. Mais les cours repartent à la baisse vers la mi-juin lors du pic de production nationale. Il est à noter que tout au long de cette campagne, la consommation est assez timide à cause de l'inflation et de la météo morose dans l'ensemble.</p> <p>La période de production est l'une des plus longues au cours des dix dernières années.</p>

Déroulé de campagne : bassin Roussillon (du 22/05 au 02/08/2024)

Contexte de campagne en Occitanie

En **Occitanie**, la production régionale se concentre dans les **Pyrénées-Orientales** et le **Gard**. Dans les **Pyrénées-Orientales**, les effets des sécheresses répétées ont contrebalancé les conditions météorologiques favorables d'avant saison. De plus, le repli des surfaces (-4.7%) explique une production en légère diminution (-2.9%) malgré les rendements très légèrement supérieurs à l'année 2023. Dans le **Gard**, l'effet conjugué des pluies fréquentes, pendant la floraison et après, du manque de chaleur puis des sautes de température, provoque une diminution significative de la production de plus de 30% par rapport à 2023. Ce repli est comparable à ce qui est observé au niveau national avec un impact encore plus marqué dans la **vallée du Rhône** dont la production est en recul de près de 50% (Agreste, juillet 2024).

Prémices de campagne : forte concurrence et production française en baisse

La production européenne démarre précocement avec les premiers arrivages dès le mois d'avril en provenance d'Espagne, Italie et Grèce, comme en 2019. La mise en marché est en avance de deux semaines par rapport à 2023 et 2022¹. En **France**, au 1^{er} mai, la production prévisionnelle est estimée à environ 92 200 tonnes au niveau national, selon les prévisions d'Agreste, soit une **baisse moyenne de 28 %** par rapport à 2023 et 13% par rapport à la moyenne 2019-2023².

Malgré des conditions météorologiques favorables au cours de l'hiver et du printemps et des arbres chargés dans l'ensemble des zones de production au début du mois de mai, les prévisions de récolte en Occitanie sont de -16 %.

Les premières ventes se font à des prix très élevés comme en 2021 malgré la concurrence espagnole très vive (augmentation de l'exportation de marchandise en 2024). Fait important à noter, au niveau européen, la France est le pays où le prix à l'expédition a subi la plus forte hausse depuis 2023 après de fortes baisses depuis 2021¹.

Démarrage de campagne en mai (semaine 21) : La pluie retarde la vente de beaux produits

La campagne de commercialisation débute précocement cette année dans un contexte difficile. La concurrence espagnole est importante et les conditions pluvieuses qui durent depuis plusieurs semaines entraînent des problèmes de qualité sur de nombreux lots. Le marché est volatile avant de se stabiliser vers le 22/05, soit une semaine après les premières récoltes importantes. Les cotations débutent en même temps que le bassin Sud-Est avec un niveau de prix élevés.

Autre conséquence du mauvais temps, le développement de la mouche méditerranéenne *Ceratitis capitata*, ravageur dont les larves sont particulièrement friandes de l'abricot.

Au cours du mois de juin : un début de marché dynamique avant de s'alourdir régulièrement jusqu'à la fin du mois

Le début du mois est caractérisé par un marché dynamique grâce au creux de production inter-variétale et une consommation stimulée par une météo estivale. Le commerce est principalement à destination de la GMS.

La situation s'inverse à la mi-juin à cause du pic de production nationale. Le commerce s'alourdit jusqu'à la fin du mois avec des besoins prudemment exprimés et des apports importants.

La commercialisation des abricots AOP Rouge du Roussillon en 2024 est particulière. Elle débute vers la deuxième quinzaine de juin avec des volumes très limités. Les vents forts lors de la floraison au printemps dans un contexte de sécheresse continue depuis plusieurs campagnes explique le peu de volume. Les cotations ne durent que quelques jours en semaine 27 (1^{er} au 04/07).

¹ <https://agridata.ec.europa.eu/extensions/DashboardPrice/DashboardMarketPrices.html>

² <https://agreste.agriculture.gouv.fr/agreste-web/disaron/IraFru2446/detail/>

Fin de campagne Juillet-Août (semaine 31) : La saison se termine difficilement

Bien que le pic de production soit passé, les stocks sont encore très volumineux dans les stations françaises et espagnoles.

L'activité reprend avec des besoins prudemment exprimés en raison d'une météo incertaine sur la moitié nord de l'hexagone. Les apports diminuent progressivement tout au long du mois.

Le déficit d'offre sur le mois de Juillet lié aux faibles quantités de Bergeron en vallée du Rhône a généré un marché plus ouvert sur la fin de saison. Sur la dernière quinzaine, le commerce se dynamise peu à peu revalorisé avec une demande qui se ré-exprime et une offre qui se restreint.

En toute fin de mois, l'abricot Rouge du Roussillon laisse sa place à la variété Farlis. Les cotations se terminent le 02/08, mais les ventes continuent à l'expédition et sur le carreau des producteurs tout au long du mois.

Les cotations au stade expédition pour le bassin Roussillon

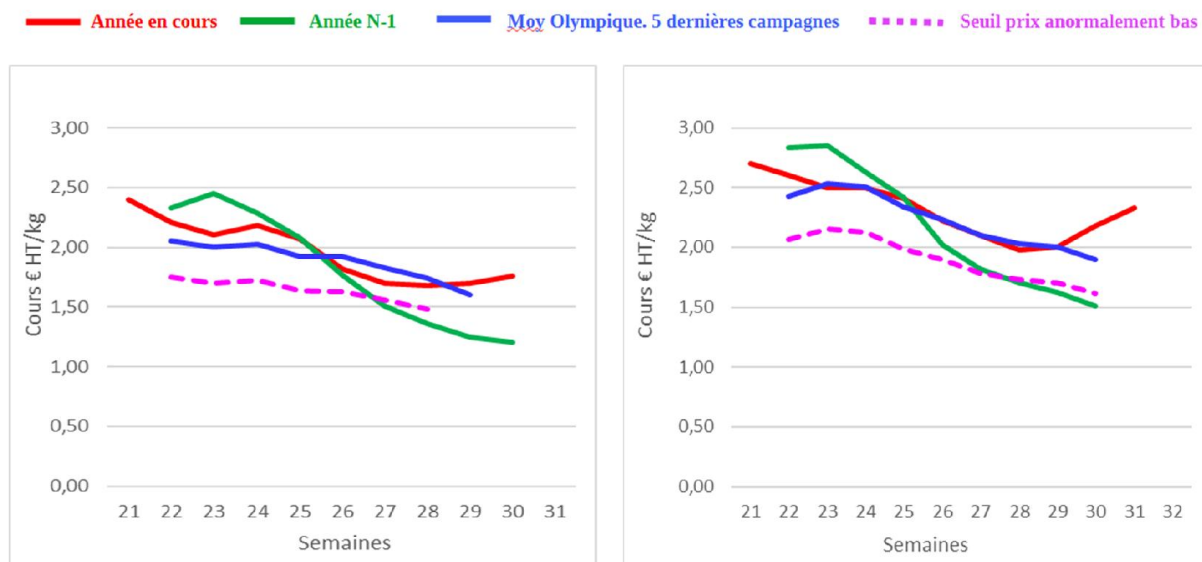


Figure 1: Cours de l'abricot Orangé Rouge, catégorie I, calibre A (40-45mm)

Figure 2: Cours de l'abricot Orangé Rouge, catégorie I, calibre AA (45-50mm)

Arrivages et cotations de l'offre espagnole : Saint-Charles International

La saison espagnole est à nouveau marquée par une hausse des arrivages (6738 T soit +38% par rapport à 2023 - Source : Saint-Charles International). Le calendrier de production s'est allongé en raison d'un début de campagne plus précoce et d'une fin plus tardive. Depuis deux ans, les petits calibres dominent le marché au détriment des gros calibres. Les prix sont en légère hausse par rapport à la moyenne quinquennale 2019-2023 tout au long de cette campagne.

Les importations se réduisent à partir de la semaine 20 (mi-mai) lorsque les produits français commencent à être disponibles. Les cours chutent fortement à cette période car les grandes plateformes de distribution préfèrent l'abricot français à l'abricot espagnol. Ainsi, les exportations vers le marché français se réduisent pour augmenter vers les marchés de l'Allemagne, la Belgique, le Royaume-Uni, la Suisse...

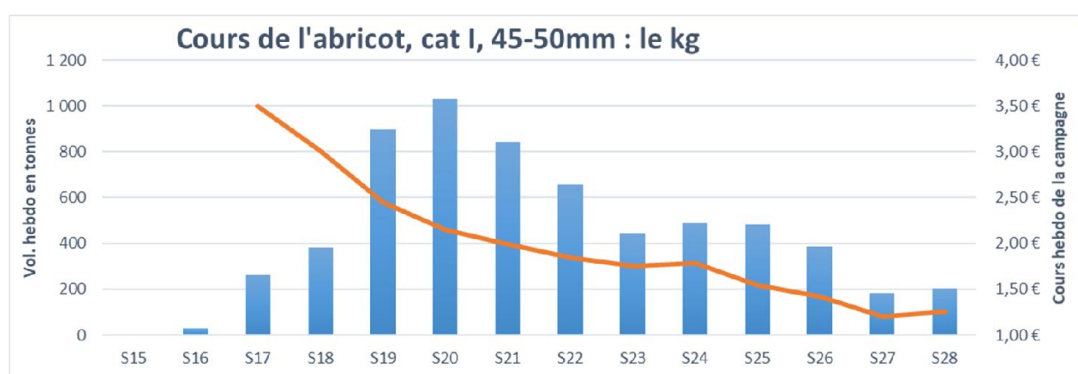


Figure 1 : Cours moyens hebdomadaires de l'abricot, catégorie I, calibre 45-50 mm

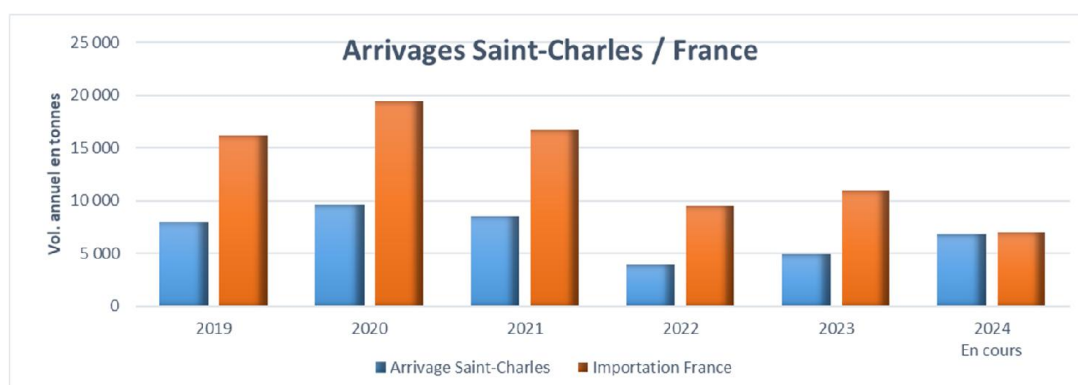


Figure 2 : Tonnages mensuels de l'abricot espagnol tous calibres et /ou variétés

Sources des données pour les figures 5 et 6 : plateforme de Saint-Charles International (données de volume), RNM Perpignan (cotations)

www.rnm.franceagrimer.fr

Direction Régionale de l'Alimentation, de l'Agriculture et de la Forêt

Service régional de l'information statistique, économique et territoriale

Cité administrative – Bât. E – Bd Armand Duportal

31074 Toulouse cedex

Téléphone : 05 61 10 61 66



Directeur : Olivier Rousset

Directeur de publication :
Gérôme Pignard

Rédacteurs principaux :
Dominique Sébrié & François Julian

Coordination : SRISET, unité
information économique – RNM
de Perpignan et Toulouse