



FRGDS
Occitanie



Des troupeaux sains pour des produits de qualité

Revue de Contrat

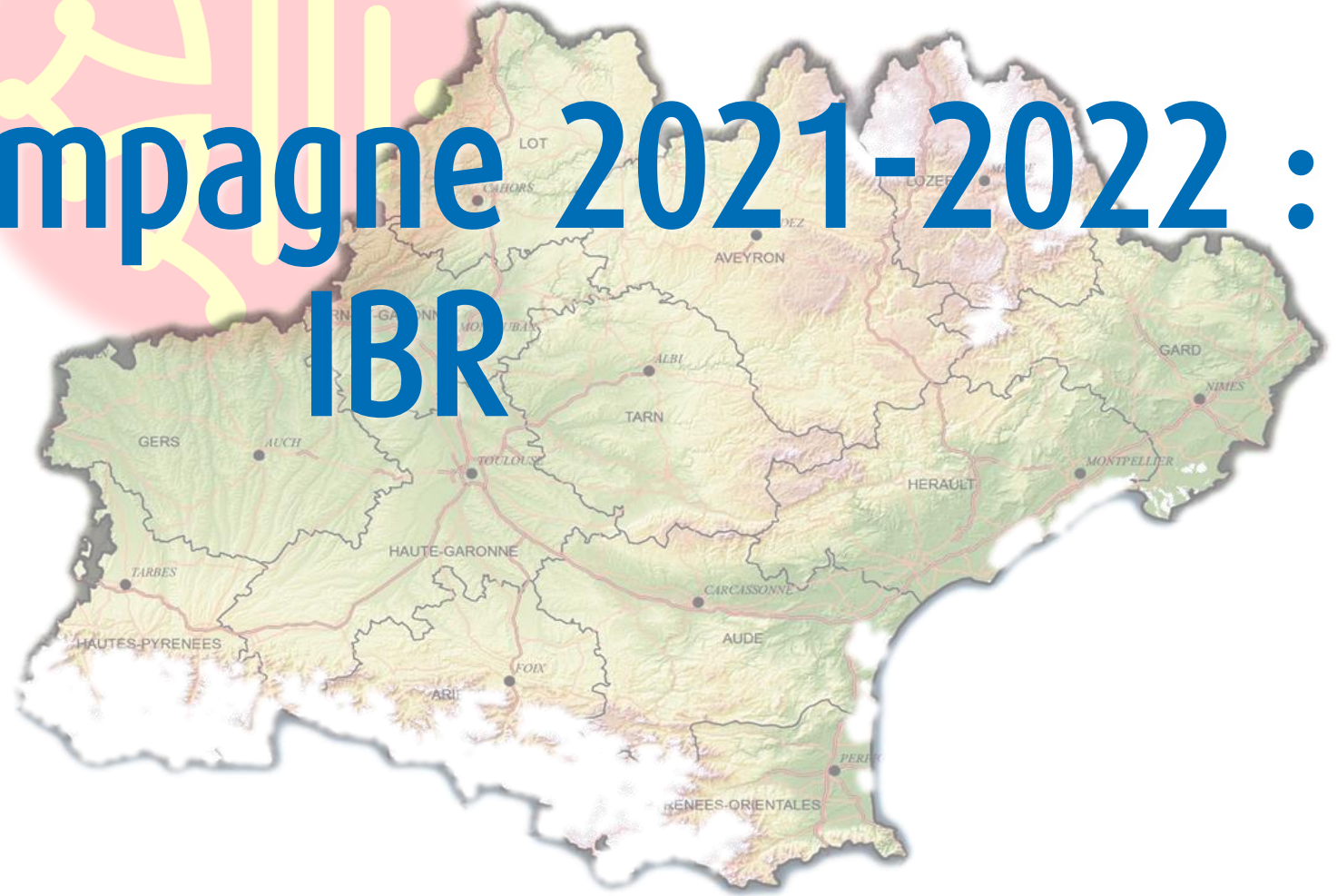
Carcassonne

20 septembre 2022



L'action sanitaire ensemble

Bilan campagne 2021-2022 : IBR



Modalités de dépistage

Allaitant : tous les bovins > 24 mois

| | | 09 | 11 | 12 | 30 | 31 | 32 | 34 | 46 | 48 | 65 | 66 | 81 | 82 |
|---------------------|----------------------|----|----|----|----|----|----|----|------------------|----|----|----|----|----|
| Non Indemne | Dépistage individuel | X | X | | | | | | X sauf ECQ | | | | | X |
| | Dépistage en mélange | | | X | X | X | X | X | | X | X | X | X | |
| Tolérance dépistage | 80 % | | | X | | | | | X | X | X | | X | |
| | 90 % | X | X | | X | X | X | X | | | | X | | X |

Laitier : 2 LGM pour les Indemnes, sur sang pour les non indemnes



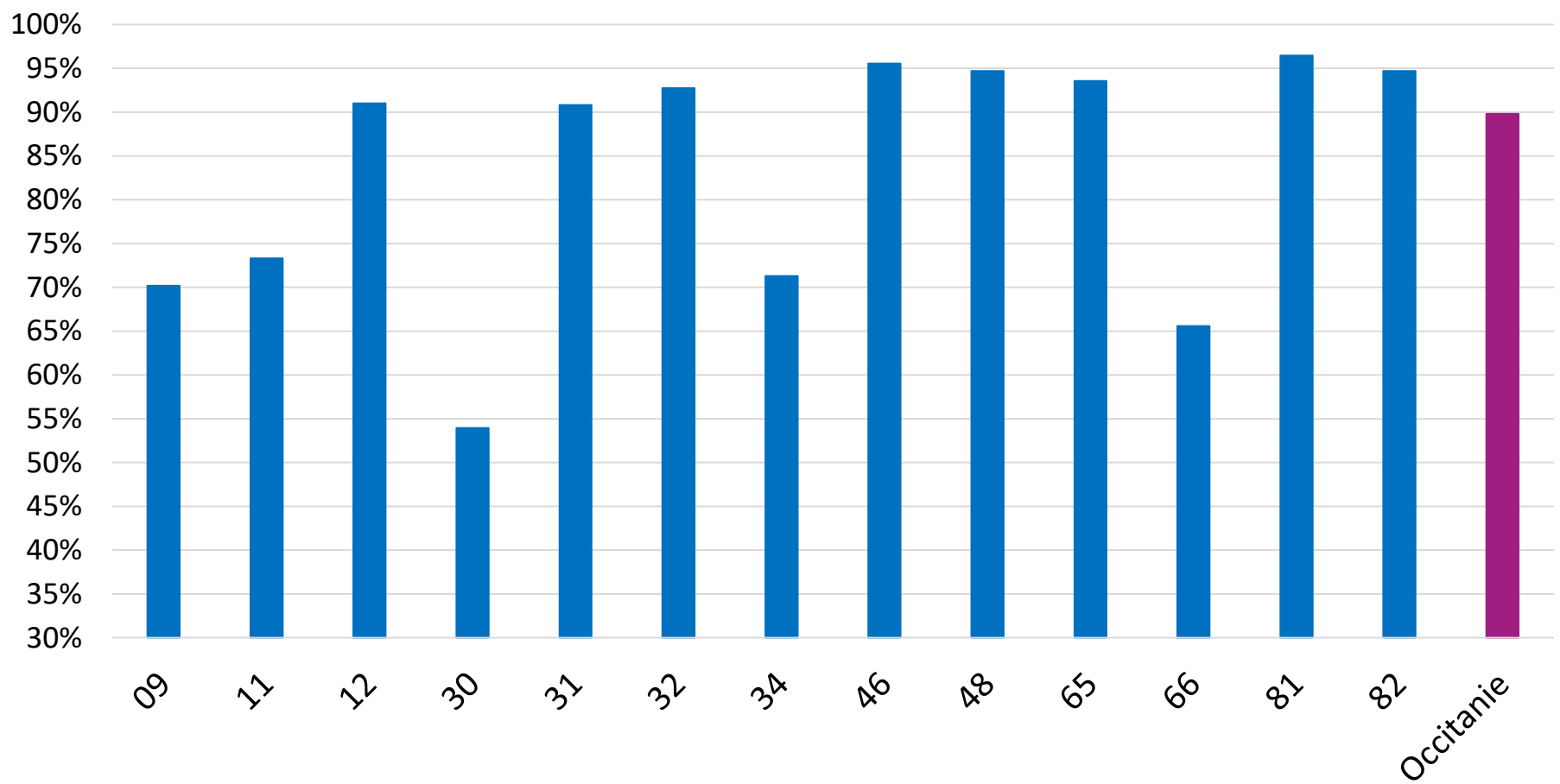
Statut des cheptels

En Occitanie, 89,8 % des cheptels sont qualifiés Indemnes (+2,2 %)
 Hors dérogataires et cheptel en création sans statut



L'action sanitaire ensemble

Taux d'ateliers qualifiés Indemne/ Indemne vacciné



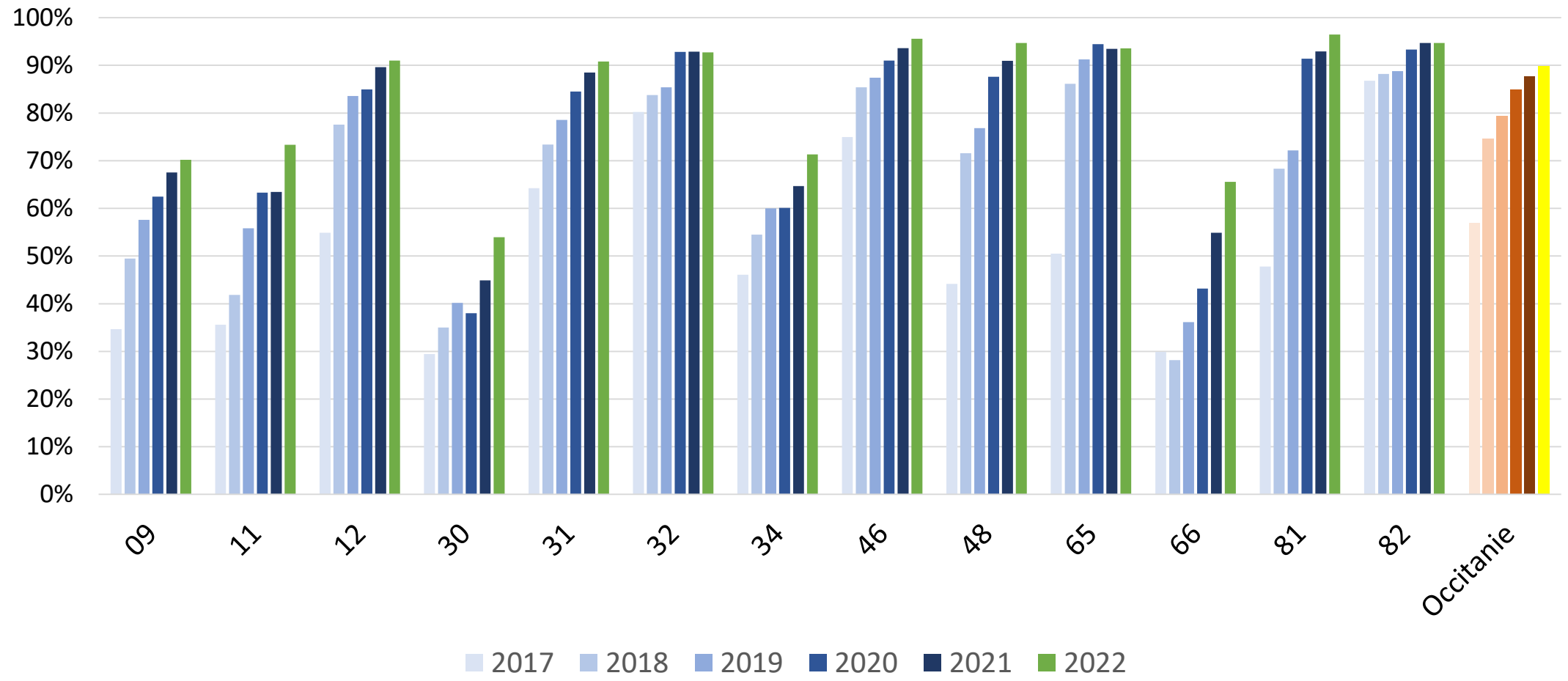
➤ 657 ateliers AAP (- 274 ateliers), 176 ateliers non conforme (≈)

Statut des cheptels



L'action sanitaire ensemble

Evolution du taux de cheptels qualifiés indemne/ indemne vacciné
(hors dérogrataires et en création)



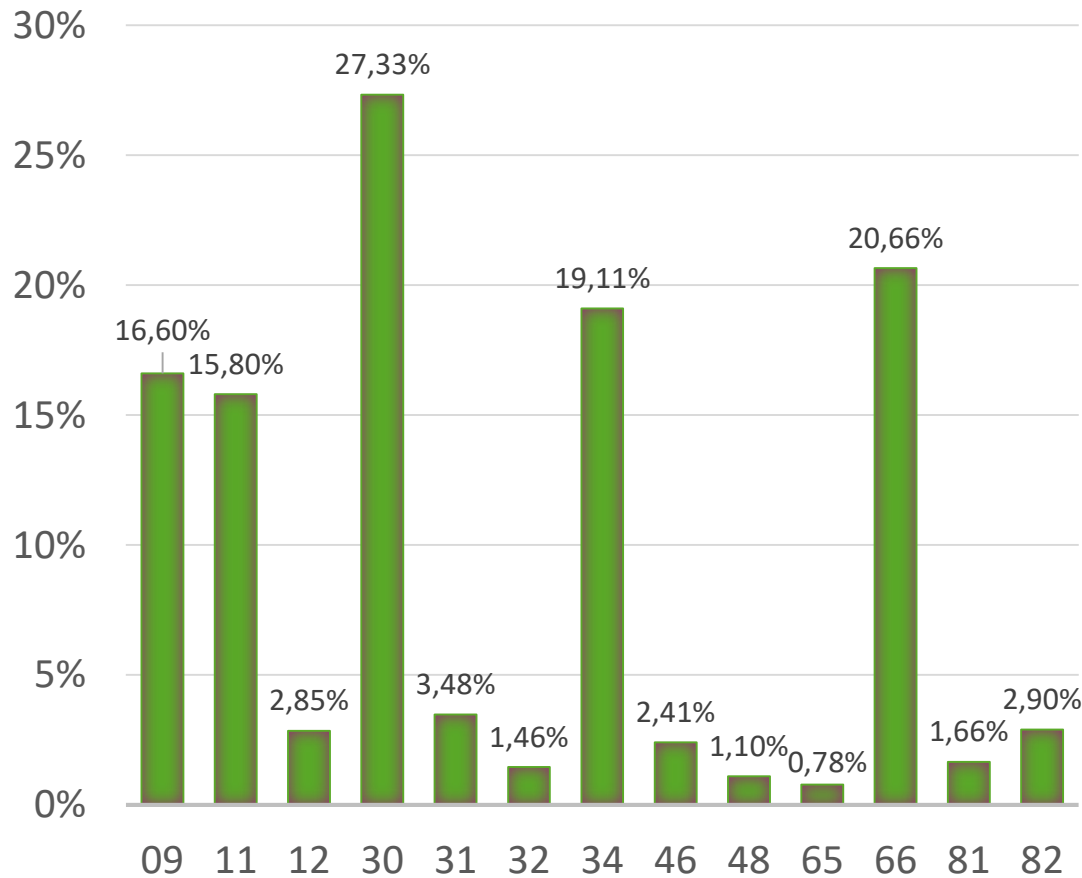
Prévalence

En Occitanie : 9 852 bovins positifs (- 5 080 bovins)

Moyenne Occitanie = 4,3 % (-1,8%)

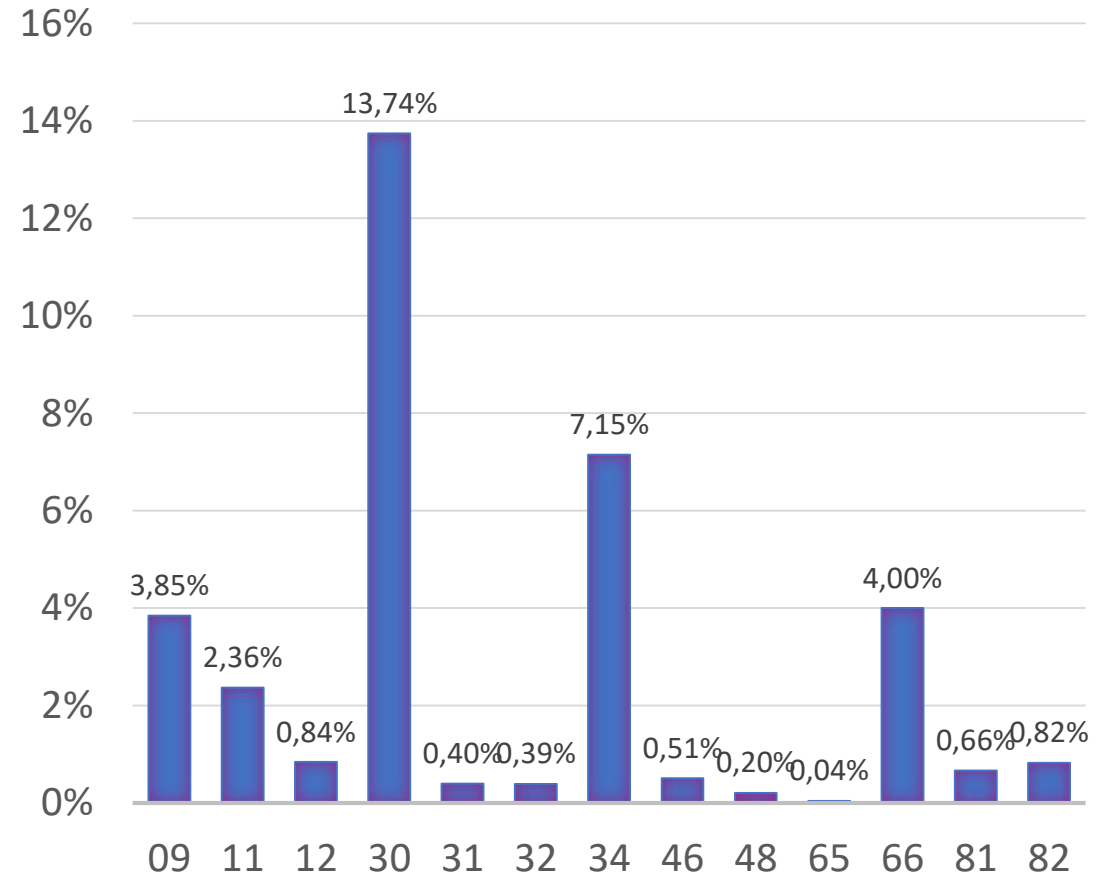
Moyenne Occitanie = 1,16 % (-0,54%)

PRÉVALENCE A L'ATELIER



Dépts 09, 11, 30, 34 et 66 : 19,9% (-5,6%)

PRÉVALENCE BOVIN > 12 MOIS



Dépts 09, 11, 30, 34 et 66 : 6,2% (-2,9%)

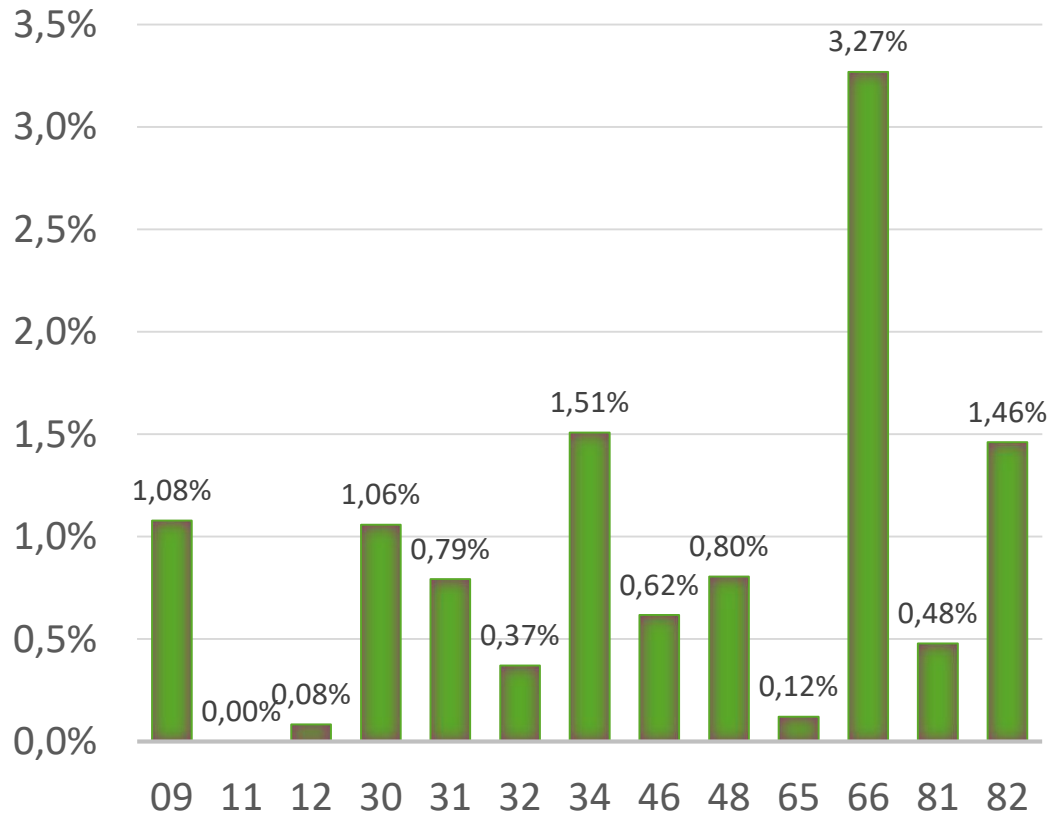


L'action sanitaire ensemble

Incidence

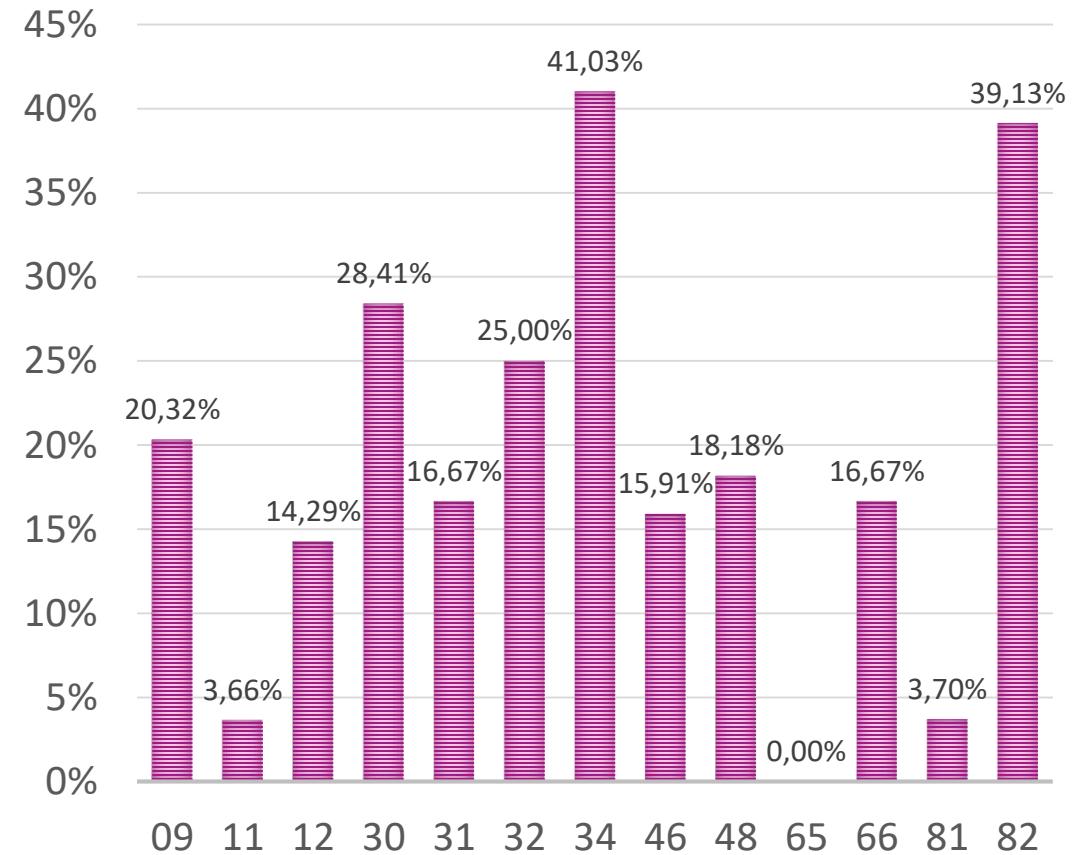
Moyenne Occitanie = 0,50 % (-0,15%)
Soit 82 ateliers

ATELIER SANS POSITIF AYANT EU UN NOUVEAU POSITIF



Moyenne Occitanie = 17,8 % (-4,9%)
Soit 171 ateliers

ATELIER AVEC POSITIF AYANT EU UN NOUVEAU POSITIF



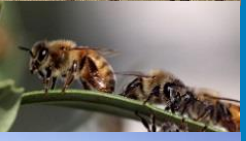
Gestion des suites avec DDecPP

- **anomalies administratives** : défaut prophylaxie, anomalie aux mouvements ou pas d'assainissement dans troupeau avec moins de 10% de bovins infectés
- **anomalies sanitaires** : défaut de mise en œuvre des mesures lors d'analyse positive en intro ou prophylaxie, lors retard vaccination

Implication déjà effective des DDecPP avant parution AM IBR sur :

- Prophylaxie non réalisée ou partielle
- Défaut de vaccination
- Parfois anomalie à l'introduction

Application des nouvelles mesures pour envoi courrier sur campagne 2021/2022 dans 2 départements (48 et 82)



Campagne 2022/2023 : mise en place allègement



L'action sanitaire ensemble

| | |
|-----------|---------------------------------------------|
| 09 | En discussion, à priori pas d'allègement |
| 11 | Allègement appliqué (envoi liste 40 bovins) |
| 12 | Allègement appliqué (envoi liste 40 bovins) |
| 30 | Allègement appliqué (envoi liste 40 bovins) |
| 31 | En discussion, à priori pas d'allègement |
| 32 | En discussion pour application allègement |
| 34 | Allègement appliqué (envoi liste 40 bovins) |
| 46 | En discussion pour application allègement |
| 48 | Allègement appliqué (envoi liste 40 bovins) |
| 65 | En discussion pour pas d'allègement |
| 66 | Pas d'allègement |
| 81 | Allègement appliqué (envoi liste 40 bovins) |
| 82 | Allègement appliqué |



L'action sanitaire ensemble

Bilan campagne 2021-2022 : Varron





Modalités de dépistage du Varron :

- Analyse sur sang faite entre le 1^{er} décembre et le 31 mars, sur 20% des bovins de plus de 24 mois
- Analyse sur lait faite entre le 1^{er} janvier et le 31 mars
- En contrôle aléatoire selon un tirage au sort national ou
- En contrôle orienté pour les cheptels ayant fait des introductions à risque ou proche des zones frontalières

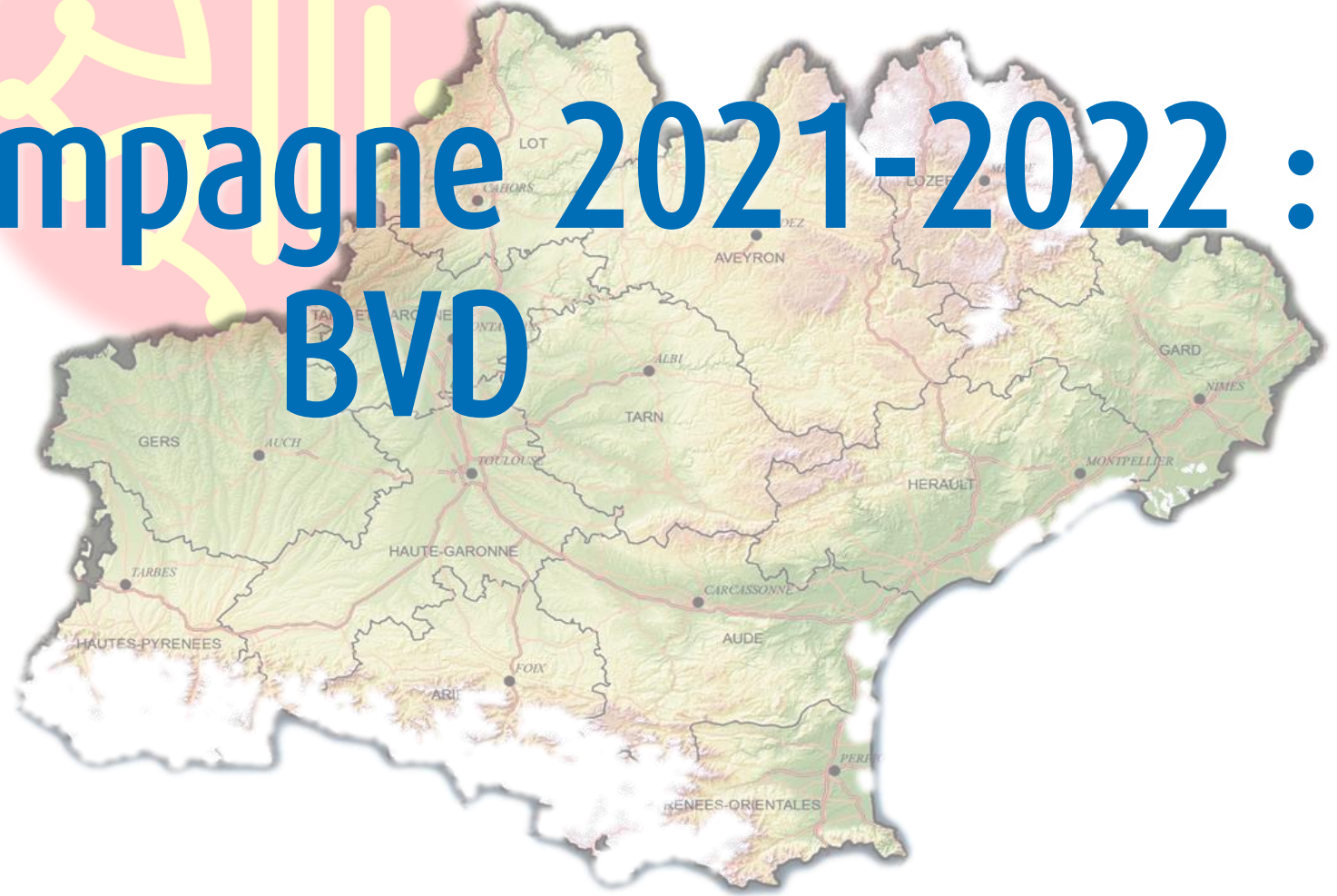
Bilan de la campagne 2021/2022 :

- ✓ Sur la région, 184 interventions programmées (162 allaitants et 22 laitiers)
 - ✓ 140 ateliers dépistés sur la période définie
 - ✓ Soit 1996 bovins dépistés
- ➔ 2 bovins conclus positifs en sérologie, non confirmés en contrôle visuel



L'action sanitaire ensemble

Bilan campagne 2021-2022 : BVD



Bilan du dépistage au 30 juin 2022



L'action sanitaire ensemble

| | 09 | 11 | 12 | 30 | 31 | 32 | 34 |
|-----------------------------------------------|--------------|--------------|--------------|--------------|--------------|--------------|------------------|
| Nb de veau de moins de 12 mois sans statut | 1 318 | 1 085 | 7 946 | 341 | 2 253 | 2 760 | 155 |
| Nb de veaux nés sur 12 mois (données Sigal) | 30 612 | 8 510 | 181 319 | 3 257 | 35 618 | 28 380 | 3 477 |
| % veau de moins de 12 mois sans statut | 4,3% | 12,7% | 4,4% | 10,5% | 6,3% | 9,7% | 4,5% |
| <i>% veau sans statut au 30/06/2021</i> | <i>17,3%</i> | <i>20,0%</i> | <i>6,1%</i> | <i>14,1%</i> | <i>9,7%</i> | <i>24,0%</i> | <i>10,1%</i> |
| Nb bovins au 30/06/22 (plateforme GDSF) | 78 742 | 24 913 | 437 595 | 15 295 | 89 499 | 79 010 | 12 792 |
| Nb de bovins garanties non IPI | 56 958 | 15 148 | 333 425 | 7 717 | 69 427 | 49 271 | 8 345 |
| % de bovins garanties non IPI | 72,3% | 60,8% | 76,2% | 50,5% | 77,6% | 62,4% | 65,2% |
| | 46 | 48 | 65 | 66 | 81 | 82 | Occitanie |
| Nb de veau de moins de 12 mois sans statut | 3 609 | 579 | 1 591 | 149 | 9 671 | 2 292 | 33 749 |
| Nb de veaux nés sur 12 mois (données Sigal) | 43 399 | 62 833 | 32 277 | 6 455 | 55 186 | 18 538 | 509 861 |
| % veau de moins de 12 mois sans statut | 8,3% | 0,9% | 4,9% | 2,3% | 17,5% | 12,4% | 6,6% |
| <i>% veau sans statut au 30/06/2021</i> | <i>21,8%</i> | <i>1,7%</i> | <i>19,3%</i> | <i>8,3%</i> | <i>45,4%</i> | <i>19,4%</i> | <i>15,2%</i> |
| Nb bovins au 30/06/22 (plateforme GDSF) | 118 597 | 150 084 | 97 316 | 17 070 | 132 198 | 51 439 | 1 304 550 |
| Nb de bovins garanties non IPI | 77 283 | 120 246 | 65 388 | 11 698 | 78 034 | 33 418 | 926 358 |
| % de bovins garanties non IPI | 65,2% | 80,1% | 67,2% | 68,5% | 59,0% | 65,0% | 71,0% |

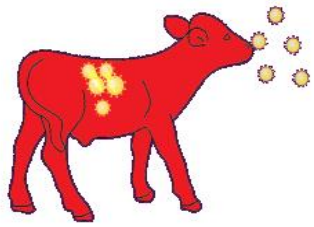
Bilan gestion des infectés



L'action sanitaire ensemble

➤ Bilan pour 8 départements :

- 115 cheptels infectés au 01/07/21
 - 209 nouveaux cheptels infectés au cours de la campagne
 - 103 cheptels infectés au 30/06/22
- ➔ **221 cheptels assainis** au cours de la campagne



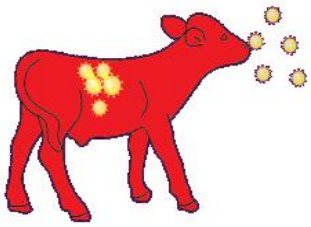
STOP BVD Occitanie



Les objectifs :

- **Diminuer l'impact de la BVD** dans les cheptels infectés en identifiant les animaux porteurs, en mettant en œuvre des protocoles d'assainissement adaptés et en limitant la diffusion de la maladie vers d'autres cheptels
- Prévenir la BVD auprès des éleveurs
- **Former les vétérinaires** en permettant le développement de leurs compétences techniques sur le sujet de la BVD





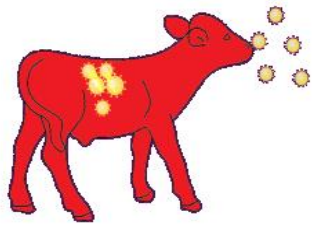
STOP BVD Occitanie



Le projet :

- **Un partenariat** entre la FRGDS Occitanie et le GTV Occitanie
- Un projet financé par la **DRAAF Occitanie**
- **Une formation** en ligne
- Une formation à destination des **techniciens, vétérinaires et éleveurs**
- Un site internet dédié : **<https://www.sante-elevage-occitanie.fr/>**





STOP BVD Occitanie

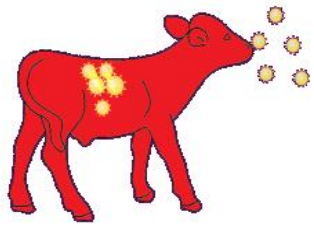


Le groupe de travail :



Laboratoires
D'Analyses
Vétérinaires
Départementaux
D'Occitanie





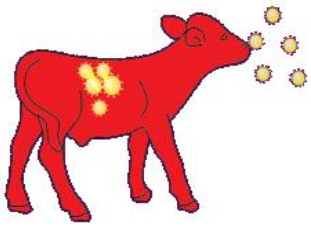
STOP BVD Occitanie



La formation en ligne : 8 modules

- Le rôle des acteurs
- Les rappels sur la maladie
- Les rappels sur la réglementation
- Les techniques d'analyses
- La vaccination
- L'enquête épidémiologique : volet préparation
- L'enquête épidémiologique : volet réalisation
- Le suivi en cheptel infecté





STOP BVD Occitanie



La formation en ligne :

Une partie publique

À destination de tout le monde

- ➔ Les trois premiers modules (les acteurs, la maladie, la réglementation)
- ➔ Permet de faire un rappel sur les grandes généralités à savoir sur la BVD
- ➔ Accessibles à tous pour s'informer sur la BVD

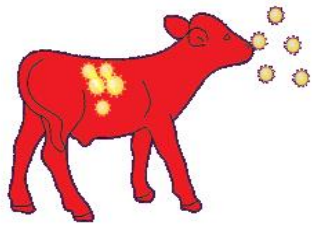
Une partie privée

Accessible avec un mot de passe

Accessible uniquement avec un mot de passe

- ➔ Aborde des sujets plus techniques
- ➔ Pour une formation plus approfondie des acteurs du sanitaire en élevages
- ➔ Pour que l'éleveur ait accès à un suivi optimisé





STOP BVD Occitanie



Sur un site internet dédié :

Santé élevage Occitanie

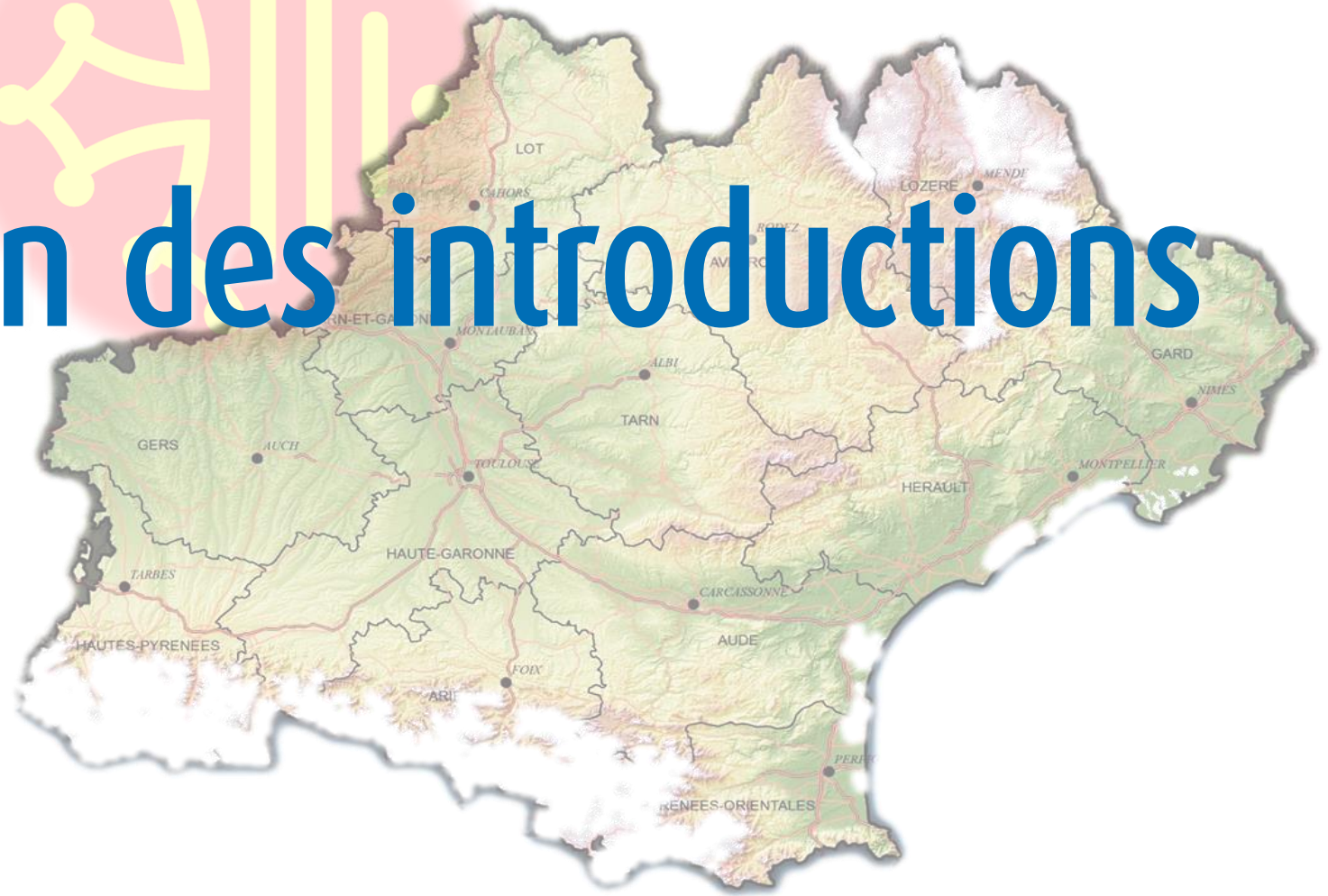




L'action sanitaire ensemble



Gestion des introductions



Modalités de gestion

- Traitement en commun pour les maladies BRU et IBR
- Vérification documents (ASDA, dérogation) et délai transport
- Vérification appellation cheptel vendeur en IBR
- Traitement différent selon si l'introduction passe en dérogation au contrôle sérologique ou pas
- Vérification des analyses
- Saisie du contrôle d'introduction
- Demande des éléments manquants si besoin
- Validation de l'introduction

| Conditions d'analyse | Brucellose | IBR |
|-------------------------------|-----------------|---------------------------|
| Qualification cheptel vendeur | Classé à risque | Non indemne |
| Ou transport | > 6 jours | > 1 jour, ou non maîtrisé |



Bilan des introductions

Sur la région Occitanie

| | En carte verte | En carte jaune |
|------------------------------------------|----------------|----------------|
| Nombre de contrôle d'introduction | 23 900 | 4 000 |
| Nombre de bovins traités en introduction | 103 000 | 129 000 |

- 98,8 % des introductions sont validées au 30/06/2022
- **BRU** : 4 % des bovins introduits sont **contrôlés** sérologiquement
- **IBR** : 26 % des bovins introduits sont **contrôlés** sérologiquement
 - ➔ 0,17 % des bovins contrôlés reconnus positifs (44 bovins)
- 3 500 courriers envoyés pour anomalie



Bilan des introductions

| | 09 | 11 | 12 | 30 | 31 | 32 | 34 | 46 | 48 | 65 | 66 | 81 | 82 | Occi- tanie |
|---------------------------------------------------|---------------|--------------|--------------|--------------|---------------|--------------|--------------|--------------|--------------|--------------|--------------|--------------|--------------|----------------|
| Nb contrôle d'intro en ASDA verte | 827 | 355 | 9 038 | 196 | 993 | 1 205 | 155 | 2 410 | 3 484 | 1 624 | 232 | 2 613 | 748 | 23 880 |
| Soit nb bovins | 3 351 | 1529 | 44 132 | 816 | 3 352 | 4 214 | 632 | 10 954 | 12 006 | 4 119 | 1 028 | 13 372 | 3 475 | 102 980 |
| Nb contrôle d'intro en ASDA jaune | 233 | 159 | 792 | 3 | 487 | 523 | 0 | 724 | 99 | 233 | 32 | 270 | 529 | 4084 |
| Soit nb bovins | 1 971 | 1 639 | 36 547 | 83 | 7 498 | 19 294 | 0 | 32 679 | 3 642 | 6 136 | 138 | 4 468 | 14 151 | 128 246 |
| Nb de bovins avec analyse BRU à l'intro | 133 | 162 | 1 028 | 45 | 140 | 680 | 0 | 107 | 330 | 867 | 66 | 550 | 65 | 4 173 |
| Soit | 4,0% | 10,6% | 2,3% | 5,5% | 4,2% | 16,1% | 0,0% | 1,0% | 2,7% | 21,0% | 6,4% | 4,1% | 1,9% | 4,1% |
| Nb de bovins avec analyse IBR à l'intro | 3 502 | 681 | 6 510 | 376 | 3 368 | 2 297 | 104 | 2 503 | 546 | 1 562 | 592 | 2 719 | 1 791 | 26 551 |
| Soit | 104,5% | 44,5% | 14,8% | 46,1% | 100,5% | 54,5% | 16,5% | 22,9% | 4,5% | 37,9% | 57,6% | 20,3% | 51,5% | 25,8% |
| Nb de courrier/ relance pour anomalie intro | | 211 | 169 | 38 | 82 | 43 | 30 | 182 | 826 | 1 560 | 69 | 94 | 141 | 3 445 |
| Soit % des intro | | 59,4% | 1,9% | 19,4% | 8,3% | 3,6% | 19,4% | 7,6% | 23,7% | 96,1% | 29,7% | 3,6% | 18,9% | 14,4% |



FRGDS
Occitanie



Des troupeaux sains pour des produits de qualité

Merci de votre attention