

Mesures agroenvironnementales et climatiques (MAEC) surfaciques

France métropolitaine hors Corse

## Notice d'information du territoire « Entre Rhône et Gardon (OC\_RHON) » Campagne 2026

Les mesures agroenvironnementales et climatiques (MAEC) constituent un des outils majeurs de l'architecture environnementale de la politique agricole commune (PAC) pour :

- Accompagner le changement de pratiques agricoles afin de répondre à des enjeux environnementaux identifiés à l'échelle des territoires ;
- Maintenir des pratiques favorables sources d'aménités environnementales là où il existe un risque de disparition ou d'évolution vers des pratiques moins vertueuses.

Les MAEC concourent ainsi pleinement à l'accompagnement des systèmes d'exploitation dans la voie de la performance économique, environnementale et sociale et dans leur projet de transition agro-écologique.

Cette notice présente l'ensemble des MAEC proposées sur le territoire « Entre Rhône et Gardon » au titre de la campagne PAC 2026-2027. **Lisez cette notice attentivement avant de remplir votre demande d'engagement en MAEC.**

En complément, vous pouvez consulter la notice nationale d'information sur les MAEC et les aides à l'agriculture biologique pour la programmation PAC 2023-2027, disponible sous Télépac<sup>1</sup>.

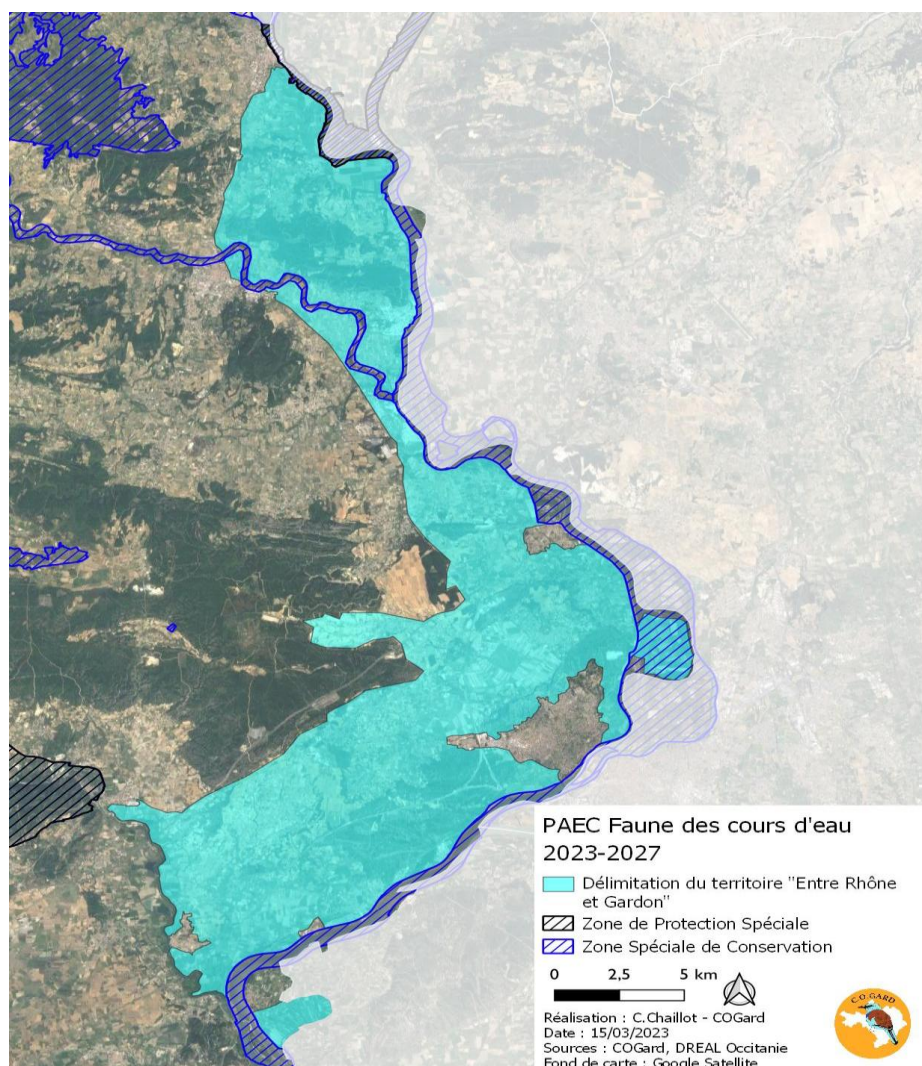
Les bénéficiaires de MAEC doivent respecter, comme pour les autres aides de la PAC, les exigences de la conditionnalité présentées et expliquées dans les différentes fiches conditionnalité qui sont à votre disposition sous Télépac.

<sup>1</sup> Disponible sur Telepac : <https://www.telepac.agriculture.gouv.fr>

## 1 PÉRIMÈTRE DU TERRITOIRE « ENTRE RHONE ET GARDON » ET CONDITIONS D'ACCÈS AUX MAEC

Le secteur Entre Rhône et Gardon correspond au secteur bordé par le Rhône à l'est, le Gardon au sud, les garrigues de Lussan à l'ouest et l'Ardèche au nord. Il s'agit d'une zone de champs ouverts à dominante viticole en territoire plus sec que les précédents (moins irrigués) plantés essentiellement en vigne. Les communes concernées par ce territoire sont Aramon, Bagnols-sur-Cèze, Beaucaire, Chusclan, Codolet, Comps, Domazan, Estezargues, Fournès, Laudun, Les Angles, Montfaucon, Montfrin, Orsan, Pont-Saint-Esprit, Pujaut, Remoulins, Rochefort-du-Gard, Roquemaure, Saint-Alexandre, Saint-Etienne-des-Sorts, Saint-Génès-de-Comolas, Saint-Laurent-des-Arbres, Saint-Nazaire, Sauveterre, Saze, Tavel, Théziers, Vallabrègues, Vénéjean et Villedieu-les-Avignon.

En ce qui concerne les mesures « localisées », une parcelle ou un élément est éligible à la MAEC dès lors qu'au moins une partie de la surface ou de l'élément est incluse dans le territoire la première année d'engagement.



*Carte 1 : Délimitation du territoire Entre Rhône et Gardon - PAEC Faune des cours d'eau (source : COGard, 2023).*

## 2 RÉSUMÉ DU DIAGNOSTIC AGROENVIRONNEMENTAL DU TERRITOIRE

---

La SAU représente environ 14 965 ha pour 849 exploitations agricoles recensées. Les paysages y sont très ouverts, ponctués de parcelles en friches, interrompus de temps en temps par quelques haies de cyprès. La zone est en recul de ses terres agricoles, qui se fait en partie au profit des espaces boisés, mais essentiellement du fait du fort accroissement des zones artificialisées. Au cœur du grand axe de circulation nord-sud, ce secteur a subi l'aménagement répété de nombreuses liaisons routières marquant la dégradation progressive de ses paysages.

La présence de cistudes et d'odonates n'est pas favorisée du fait de mares non fonctionnelles ou en partie comblées, de fossés dégradés et fauchés, de prairies et friches mises à ras durant la période de reproduction ou de zones de pontes détruites par le passage d'engins. Cela est dû aux terres arables cultivées toute l'année, aux zones de tournières et en culture jusqu'au bord des cours d'eau et mares, aux mares non entretenues en cours de fermeture, aux fossés non entretenus ou fauchés de façon systématique tout au long de l'année. Il manque des zones de friche ou prairies disponibles pour la faune et des secteurs de quiétude pour la ponte des espèces cibles.

### **Date de fauche habituelle du territoire**

La date de fauche habituelle du territoire est définie en fonction de la pratique de référence du territoire qui consiste en une fauche complète dès maturité des foin, sans prise en compte des cycles de reproduction de la faune et de la flore.

Cette date est précisée dans le diagnostic agroenvironnemental du territoire.

Pour les mesures « ESP » (protection des espèces), le cahier des charges prévoit un nombre de jours de retard d'utilisation qui est calculé par rapport à cette date de fauche habituelle.

**Pour le territoire « Entre Rhône et Gardon » la date de fauche habituelle retenue par l'opérateur est :**

- le 10/06

### 3 LISTE DES MAEC PROPOSÉES SUR LE TERRITOIRE

Un seul type de mesure est proposé, ce sont des **mesures localisées** qui peuvent être mises en œuvre sur certaines parcelles de l'exploitation et permettent de répondre à des enjeux spécifiques et localisés (biodiversité notamment).

Liste des MAEC proposées :

Type de couvert et/ou habitat visé	Enjeu environnemental visé	Code de la mesure	Type de mesure (système ou localisée)	Objectifs de la mesure	Montant	Financement <sup>2</sup>
Prairies permanentes	Préservation de la Cistude d'Europe	OC_RHON_PRA1	Localisée	Conserver et mettre en place des zones de reproduction	51 €/ha	FEADER AERMC / ETAT
Prairies permanentes	Préservation de la Cistude d'Europe	OC_RHON_PRA3	Localisée	Conserver et mettre en place des zones d'alimentation	72 €/ha	FEADER AERMC / ETAT
Prairies permanentes	Préservation des odonates	OC_RHON_MHU4	Localisée	Conservation des zones de reproduction et d'alimentation	216 €/ha	FEADER AERMC / ETAT
Prairies permanentes	Préservation de la Cistude d'Europe	OC_RHON_ESP3	Localisée	Conserver et mettre en place des zones de reproduction	200 €/ha	FEADER AERMC / ETAT
Prairies permanentes	Préservation de la Cistude d'Europe	OC_RHON_ESP4	Localisée	Conserver et mettre en place des zones de reproduction	254 €/ha	FEADER AERMC / ETAT

<sup>2</sup> Liste des financeurs potentiels. Le plan de financement sera arrêté après instruction en fonction des règles d'intervention des cofinanceurs nationaux.

Une notice spécifique à chacune de ces mesures, incluant le cahier des charges à respecter, est jointe à cette notice d'information du territoire « Entre Rhône et Gardon ».

Pour les mesures « ESP », l'obligation du cahier des charges (cf. Notice de mesure) relative au retard d'utilisation (fauche et pâturage) s'applique en référence à la date de fauche habituelle précisée dans la présente notice (cf. § 2 Résumé du diagnostic agroenvironnemental du territoire)

## 4 MONTANTS D'ENGAGEMENT MINIMUM ET MAXIMUM

---

### Plancher annuel :

L'engagement dans une ou plusieurs MAEC de ce territoire est possible uniquement dans le cas où cet engagement représente, au total, un montant annuel supérieur ou égal à 300 euros. Si ce montant minimum n'est pas respecté lors de la demande d'engagement en première année, celle-ci sera irrecevable.

### Plafond annuel pour les exploitations agricoles :

**Le montant total des aides versées à un demandeur autre qu'un groupement agricole d'exploitation en commun (GAEC) au titre des MAEC ne pourra dépasser un montant annuel (tous financeurs confondus) de 7 500 € par bénéficiaire.**

Par exception, le plafond annuel par bénéficiaire est porté à 10 000 € si l'une des deux conditions suivantes est remplie :

- engagement d'une surface supérieure à 15 hectares dans la MAEC OUV2 en zone de coupe pure d'un territoire à enjeu DFCI ;
- engagement dans une ou plusieurs MAEC cofinancées par une Agence de l'eau.

Pour les GAEC totaux, le montant maximum des aides défini ci-dessus est multiplié par le nombre d'associés remplissant les critères individuels d'éligibilité.

En conséquence, aucun engagement qui conduirait à dépasser le montant plafond en première année d'engagement ne pourra être accepté.

### Plafond annuel pour les entités collectives :

Est qualifié d'entité collective toute personne morale juridiquement constituée gérant en responsabilité directe des surfaces dont elle est propriétaire ou locataire à des fins d'utilisation collective par les troupeaux de ses membres ou ayants droit.

Le montant total des aides versées à une entité collective au titre des MAEC ne pourra dépasser un montant annuel (tous financeurs confondus) déterminé selon les règles spécifiques précisées à l'article 3 de l'arrêté préfectoral relatif aux engagements agroenvironnementaux et climatiques en 2026 de la région Occitanie (consultable sur le site internet de la DRAAF : <https://draaf.occitanie.agriculture.gouv.fr/arrete-relatif-aux-engagements-agroenvironnementaux-et-climatiques-en-2026-de-a9916.html>)

## 5 CRITÈRES DE PRIORISATION DES DOSSIERS

---

Les critères de priorisation permettent de classer les demandes d'aide lorsque le nombre de demandeurs éligibles est supérieur aux capacités de financement. Dans ce cas, les dossiers sont engagés par ordre de priorité en fonction des critères définis.

Ces critères de priorisation sont précisés dans la notice spécifique de chaque mesure.



La hiérarchisation des critères de priorisation est présentée ci-dessous :

Priorité 1 : historique de contrats

1A : exploitant agricole ayant souscrit un premier contrat en 2015 ou avant

1B : exploitant agricole ayant souscrit un premier contrat après 2015 (PAEC 2017-2019)

1C : exploitant agricole n'ayant jamais soumis de MAEC (2023-2026-2026)

Priorité 2 : taux d'engagement

2A : surface de l'exploitation où des mesures seront engagées/surface totale de l'exploitation > 75 %

2B : surface de l'exploitation où des mesures seront engagées/surface totale de l'exploitation entre 25 % et 75 %

2C : surface de l'exploitation où des mesures seront engagées/surface totale de l'exploitation < 25 %

Priorité 3 : Espèces ciblées (Cistude d'Europe, Odonates)

3A : Nombre de groupes d'espèces ciblés par la mesure engagée = 2

3B : Nombre de groupes d'espèces ciblés par la mesure engagée = 1

## **6 COMMENT FAIRE LA DEMANDE D'ENGAGEMENT POUR UNE NOUVELLE MAEC ?**

Pour vous engager dans une MAEC en 2026, vous devez obligatoirement déposer une demande d'aide avant le 15 mai 2026 lors de votre déclaration PAC dans Télépac :

- En cochant la case correspondant aux MAEC 2023-2027 à l'étape « Demande d'aides » ;
- En dessinant les éléments graphiques pour lesquels une aide est demandée (éléments surfaciques, linéaires ou ponctuels) à l'étape « RPG MAEC/BIO », selon les instructions figurant dans la notice explicative de la télédéclaration des MAEC<sup>3</sup>, en précisant le code de la mesure demandée.
- Concernant la mesure OC\_RHON\_PRA3, vous devez également déclarer les effectifs animaux autres que bovins dans l'écran correspondant sur Télépac, afin que la DDT(M) soit en mesure de calculer le chargement ou les effectifs animaux de votre exploitation.

<sup>3</sup> Disponible sur Telepac : <https://www.telepac.agriculture.gouv.fr>

## 7 CONTACTS

---

Pour toute information complémentaire, contacter la structure animatrice du territoire :



285 rue Gilles de Roberval

Parc Kennedy bât C

30 900 NIMES

04 66 06 83 36

[assoc@cogard.org](mailto:assoc@cogard.org)

[www.cogard.org](http://www.cogard.org)

[www.faune-occitanie.org](http://www.faune-occitanie.org)

<https://www.lilo.org/fr/cogard/>