



A retenir

EXCORIOSE

Observer les parcelles pour détecter la présence éventuelle de lésions sur le bois de 1 an. Surveillez les conditions climatiques au moment de l'entrée dans la période de risque.

TORDEUSE DE LA GRAPPE

Installer et suivre les pièges.



Directeur de publication :

Denis CARRETIER
Président de la Chambre
Régionale d'Agriculture
d'Occitanie
BP 22107
31321 CASTANET
TOLOSAN Cx
Tel 05.61.75.26.00

Dépôt légal : à parution
Comité de validation :
Chambres d'agriculture de
l'Aude, du Gard, de
l'Hérault/ADVAH, des
Pyrénées-Orientales,
Chambre régionale
d'Agriculture d'Occitanie,
IFV, FREDON Occitanie,
DRAAF Occitanie



ÉCOPHYTO
RÉDUIRE ET AMÉLIORER
L'UTILISATION DES PHYTOS

Action du plan Ecophyto
pilotée par les ministères en
charge de l'agriculture, de
l'écologie, de la santé et de la
recherche, avec l'appui
technique et financier de
l'Office français de la
Biodiversité

Retrouvez la note annexée au BSV



Note Nationale
Biodiversité



Cette note vise à accompagner la démarche agro-écologique portée par le Bulletin de Santé du Végétal.
Elle propose une synthèse de 2 pages sur un volet biodiversité associé à la santé générale des agro-écosystèmes.

Abeilles sauvages & santé des agro-écosystèmes

photo : Victor Dupuy

STADES PHENOLOGIQUES

Dans les parcelles observées, les stades phénologiques varient :

- de « **repos d'hiver** » (stade 01 ou A ou BBCH 00) dans les **secteurs tardifs et/ou parcelles tardives**.
- à « **1 feuille étalée** » (stade 07 ou BBCH 11) dans les **parcelles très précoces en très zone précoce**

Les stades majoritairement observés sont compris entre « **début gonflement des bourgeons à l'intérieur des écailles** » (stade 02 ou BBCH 01) à « **pointe verte de la pousse visible** » (stade 05 ou C ou BBCH 09).

A ce jour, les stades phénologiques semblent avoir quelques jours de retard sur 2022.



*Bourgeon dans le coton
(stade 03 ou B
ou BBCH 05)*

EXCORIOSE *(Diaporthe ampelina anciennement Phomopsis viticola)*

× Aude

Les observations des parcelles du réseau font état de symptômes variables en fréquence de l'ordre de 10 à 15 %.

× Gard

Dans les parcelles de référence du réseau, la maladie est présente dans plus de 70 % des parcelles. Les observations sont variables selon les cépages et les parcelles, la fréquence varie de 0 à 80 % de ceps atteints. L'intensité des symptômes est également variable, jusqu'à 55 % des coursons atteints. Cependant, la majorité des parcelles présentent peu ou pas de symptômes (moins de 5 % de coursons atteints).

× Hérault


La maladie est présente dans 80 % des parcelles observées. La présence des symptômes est très variable (selon les parcelles et les cépages) avec une fréquence et une intensité de nulles à totales (0 à 100 % des ceps atteints avec de 0 à 98 % de coursons atteints). Ces 1^{ères} observations indiquent une présence plutôt stable, voire en légère diminution par rapport à 2022.

× Pyrénées-Orientales

Les symptômes sur bois sont visibles et présents notamment dans les parcelles à historique connu. La maladie est toujours bien présente notamment sur cépages sensibles (Grenaches).



Excoriose : Symptômes sur bois et rameaux –
à gauche : pycnides - à droite : excoriation sévère

 **Symptômes à observer :**
La base des sarments avec des nécroses brunâtres allongées (excoriations) avec parfois des crevasses.

Dans certains cas, la base du sarment peut être étranglée. Les yeux de la base ne débourent plus et les sarments seront plus sensibles à la casse par le vent.

Évaluation du risque : Les conditions climatiques survenant lors de la phase de sensibilité du végétal, du stade « éclatement des bourgeons » (stade 06 ou D ou BBCH 10) au stade « 2-3 feuilles étalées » (stade 09 ou E ou BBCH 12-13) sont déterminantes. En effet, les spores ne se disséminent que sur de très courtes distances lors de pluies et de rosées persistantes à cette période.

Le niveau de risque est donc à évaluer à l'échelle de la parcelle en fonction des observations de symptômes réalisées, du stade de sensibilité de la végétation et des conditions climatiques.

De nombreuses parcelles vont bientôt atteindre le stade de réceptivité maximum. Surveillez les prévisions météorologiques pour la semaine à venir qui actuellement prévoient peu ou pas de pluies.

Mesures prophylactiques : les bois porteurs de lésions doivent être éliminés autant que possible lors de la taille d'hiver.

TORDEUSES DE LA GRAPPE

- **Eudémis** (*Lobesia botrana*)

- × **Aude, Hérault, Pyrénées-Orientales**

Aucune capture relevée dans les pièges à ce jour

- × **Gard**

Les 1^{ers} papillons sont piégés en faible quantité dans les zones les plus précoces du Sud (Gallargues-le-Montueux, Aigues-Mortes...). Ailleurs dans le département, le vol n'a pas encore débuté.

Évaluation du risque : Compte tenu des stades phénologiques, le risque est nul.

Si ce n'est pas déjà fait, les capsules doivent être posées dans les pièges, et le suivi des captures de papillons est à réaliser pour vérifier le démarrage du cycle.

Techniques alternatives : Dans le cadre de la confusion sexuelle, les diffuseurs doivent être mis en place avant l'émergence de la 1^{ère} génération. L'efficacité du dispositif dépend du bon respect des conditions de pose (respect des densités de diffuseurs, renforcement des bordures...).

RAVAGEURS SECONDAIRES

- **Mange bourgeons**

- × **Aude, Gard, Pyrénées-Orientales**

Absence de dégât observé.

- × **Hérault**

Ce ravageur est très observé localement. Pas de dégât pour l'instant.

Évaluation du risque : il reste très faible.

- **Escargots**

- × **Aude**

Ce ravageur est observé localement. Pas de dégât pour l'instant.

Évaluation du risque : il est nul.

Crédit photos : Chambres d'agriculture de la zone Languedoc-Roussillon
et Groupe Guide des Vignobles Rhône-Méditerranée.

REPRODUCTION DU BULLETIN AUTORISÉE SEULEMENT DANS SON INTÉGRALITÉ (REPRODUCTION PARTIELLE INTERDITE)

Ce Bulletin de Santé du Végétal a été préparé par les animateurs filière viticulture des Chambres d'agriculture de l'Aude, du Gard, de l'Hérault et des Pyrénées-Orientales avec la participation du comité de validation et élaboré sur la base des observations réalisées par les Chambres d'agriculture de l'Aude, du Gard, de l'Hérault et des Pyrénées-Orientales, l'ADVAH, FREDON Occitanie, Pérès SAS, Ets Touchat, Ets Perret, Société JEEM.

Ce bulletin est produit à partir d'observations ponctuelles. S'il donne une tendance de la situation sanitaire régionale, celle-ci ne peut pas être transposée telle quelle à la parcelle. La CRA d'Occitanie dégage donc toute responsabilité quant aux décisions prises par les agriculteurs pour la protection de leurs cultures et les invite à prendre ces décisions sur la base des observations qu'ils auront réalisées et en s'appuyant sur les préconisations issues de bulletins techniques.

Cette note vise à accompagner la démarche agro-écologique portée par le Bulletin de Santé du Végétal. Elle propose une synthèse de 2 pages sur un volet biodiversité associé à la santé générale des agro-écosystèmes.

Abeilles sauvages & santé des agro-écosystèmes

photo : Victor Dupuy

Brins d'infos

Mascotte emblématique de la pollinisation, l'Abeille domestique, ne travaille pourtant pas seule : près de 1000 espèces d'abeilles sauvages vivent en France métropolitaine. Avec elles, un cortège immense d'autres insectes s'associe à la diversité de fleurs et d'habitats qui se complètent pour former des écosystèmes riches, productifs, résistants et résilients. L'agriculture, qui en dépend, peut jouer pour eux comme pour elle-même, un rôle favorable comme défavorable très important.

Abeilles / pollinisation

Près de **90% des plantes à fleurs**, **75% des cultures**, et près de **35% de la production alimentaire mondiale**, dépendent au moins en partie de la pollinisation par une diversité de **pollinisateurs sauvages**, même en présence d'abeilles domestiques.

[vidéo](#) [FAO.org] | [article](#) [IPBES, 2016]

Abeilles / à la parcelle

Dans les systèmes agricoles, on constate que l'abondance et la diversité locales des **abeilles sauvages diminuent** fortement au fur et à mesure que l'on s'éloigne des bordures de champs et des habitats naturels et semi-naturels.

[article](#) [IPBES, 2016]

Abeilles / tendances

En Europe, lorsque des évaluations existent, elles montrent que, souvent, **plus de 40 % des espèces d'abeilles sont ou peuvent être menacées**.

Dans l'hexagone, on estime que le syndrome d'effondrement des colonies d'abeilles mellifères ces 20 dernières années, a **divisé par 2 la production de miel**

[vidéo](#) [arte.tv] | [vidéo](#) [arte.tv] | [article](#) [CNRS, 2016]

Écologie et contributions

La diversité de ce que nous pouvons nommer abeilles, regroupe près de 20 000 espèces dans le monde, sociales (+20%) ou solitaires (+80%), généralistes ou spécialistes, à langue courte ou longue pour butiner des fleurs à formes singulières. Elles incluent les bourdons. Leur importance dans la sécurité alimentaire mondiale est bien établie et des études concernant plusieurs cultures à des échelles locales font consensus : le rendement baisse lorsque l'abondance et la diversité des pollinisateurs diminuent.

Abeilles / catégories écologiques

Colletes, osmies, mégachilles, bourdons, abeilles maçonnées, charpentières, des sables, de nombreux groupes d'espèces d'abeilles nous entourent.

Une manière de les distinguer peut se baser sur l'habitat utilisé lors de la **nidification** :

Dans la terre, le sable ou la roche

Galeriers dans la terre, le sable, ou la roche, zones au sol, ou sur parois souvent à nu et ensoleillées



Dans la végétation



Nichent notamment dans les tiges des plantes à tiges creuses ou à moelle, tels que les ronces, le sureau, le roseaux, etc.

Dans le bois

Nichent dans les cavités du bois, notamment mort, sec et sur pied, creusées par d'autres insectes mangeurs de bois.



Certaines espèces nichent dans des coquilles d'escargots par exemple, ou d'autres encore peuvent construire leur nid ou le tapisser de pétales de bleuet ou de coquelicot... Ces catégories ne sont ni strictes ni exhaustives.

[vidéo](#) [J. Hart, 2016] | [infos](#) [Biodivers.ch] | [infos](#) [OAB.fr]

Abeilles / Bourdons

Les bourdons font partie de la grande famille des Abeilles. Ils sont généralement capables de travailler par conditions rudes : tôt dans la saison, tôt le matin, ou par temps froid, voire pluvieux.

[article](#) [Arthropologia.org]

Abeilles / activité



Les abeilles sont bien connues pour leur "force de travail". Chez de nombreuses abeilles solitaires, une fois le nid trouvé ou construit, des cellules sont aménagées puis un œuf y est déposé. Chaque cellule est garnie de pain d'abeille (mélange de pollen et nectar dûment récoltés), et scellée par un matériau propre à l'espèce.

[vidéo](#) [J. Hart, 2016] | [Info](#) [PNAPollinisateurs.fr]

Paysage / contributions des abeilles sauvages

Pollinisation : cruciale pour de nombreux végétaux à la base des écosystèmes terrestres. Maintien et efficacité de la **reproduction de 90% des plantes à fleurs**.

Ressources : les comportements et modes de vie variés des abeilles participent à de très nombreuses interactions parfois vitales avec d'autres animaux, dont divers parasitoïdes (alimentation, parasitisme, reproduction, etc.).

Résistance / résilience : les capacités des écosystèmes à **se maintenir ou se rétablir face aux aléas** (dont climatiques) sont très liées à la diversité des organismes.

[article](#) [INRAE.fr] | [article](#) [theconversation.com]



Système agricole / contributions des abeilles sauvages

Production : la pollinisation animale participe directement aux rendements et/ou à la qualité des productions de **près de 75 % des cultures agricoles** majeures mondiales.

Diversité des cultures : diverses plantes cultivées (Melon, tomate, luzerne...) ne sont principalement pollinisées que par des abeilles sauvages spécifiques.

Assurance : la diversité de pollinisateurs assure et renforce les chances et l'efficacité de la pollinisation pour chaque espèce végétale et chaque fleur, malgré les aléas.

[article](#) [INRAE.fr] | [article](#) | [article](#)



Végétal / contributions des abeilles sauvages

Fructification : amélioration de la taille, de la forme, et de la fermeté des fruits de nombreuses espèces cultivées lorsque les fleurs sont pollinisées efficacement et dans de bonnes conditions par les insectes.

Évolution / adaptation : à long terme, la reproduction sexuée apportée par la pollinisation participe à une amélioration des capacités d'adaptation des végétaux.

[doc](#) [gnw] | [Radio](#) [radiofrance.fr]



Sur le terrain

L'observation des abeilles sauvages et de leurs habitats ouvre un champ de découverte des très nombreux insectes qui travaillent et nous entourent au quotidien. Elle permet d'identifier les contraintes comme des leviers favorables à la biodiversité comme à la production agricole.

Abeilles / observations

La plupart des abeilles sauvages sont **discrètes** et peuvent être difficiles à identifier. Sur le terrain, on peut observer facilement :

L'activité générale : en journée ensoleillée, l'activité générale observée **sur les fleurs, et dans l'air** peut donner une première indication de l'intérêt du site pour les pollinisateurs, dont les abeilles sauvages.

La diversité de gîtes : présence et diversité d'habitats de nidification : bois mort, talus, rocailles, buissons, haies, vieux arbres, etc.. **dans le paysage proche** (100 à 1500 mètres).

Diversité de couverts : abondance, diversité et proximité de **fleurs**, dans **l'espace** et en succession dans **le temps**, au fil du printemps, de l'été et de l'automne.

[Video](#) [Arthropologia.org]

Abeilles / indices

Des traces et indices peuvent vous renseigner sur la présence de diverses espèces. Par exemple :



Un zone de sol à nu, trouée d'orifices de galeries, indique probablement la présence d'abeilles des sables du genre **Andrène**.



Des feuilles "poinçonnées" localement de manière propre et ronde, suggèrent la présence de **Mégachiles**



Des trous bouchés par de la terre, dans le bois, un nichoir, ou vos rebords de fenêtres, indiquent sûrement la présence d'**Osmies**.

[vidéo](#) [J. Hart, 2016] | [document](#) [Arthropologia.org]

Abeilles / protocoles

Des protocoles d'étude standardisés peuvent être mis en place pour observer, étudier et suivre les communautés d'abeilles.

Spipoll : le *Suivi Photographique des Insectes POLLinisateurs* consiste à **prendre en photo** toutes les espèces de pollinisateurs (pas seulement les abeilles) qui viennent se poser sur un **massif de fleurs** sur une période de **20 minutes**. La collection de photos peut ensuite être partagée en ligne avec une **communauté active** et de nombreux outils à disposition pour identifier les espèces "capturées".

Protocole Nichoirs à abeilles solitaires :

Mis en place dans le cadre de l'*Observatoire Agricole de la Biodiversité (OAB)*, il consiste à poser en bordure de parcelle **2 nichoirs** constitués de tubes en cartons. Les espèces qui viennent y **nicher**, ferment les tubes avec des **opercules** de matériaux différents et variés qui permettent de les distinguer.

Autres :

Suivi **acoustique** en développement, réseau **APIFORME**, réseau **OABELLE**, Certification **Bee Friendly**, expertises **naturalistes** et conseils possibles dans de nombreuses structures, etc.

[Spipoll](#) | [OAB](#) | [OAbelle](#) | [Acoustique](#) | [PNAopie](#)

Abeilles / **calendrier** indicatif général du cycle d'activité, avec d'importantes différences selon les espèces.

Mois	Janv.	Fév.	Mars	Avril	Mai	Juin	Juil.	Août	Sept.	Oct.	Nov.	Dec.
Activité type	Hivernation		Premiers vols	Activité / sensibilité forte accouplements, nidification, butinage. Juillet-Août sensible pour les bourdons					Derniers vols	Métamorphoses des larves Hivernation		

Période d'observation optimale, en journée par beau temps

[Illustration](#)

Bonnes pratiques agricoles

Recommandations agronomiques générales en faveur des abeilles sauvages, non exhaustives et sans considération des systèmes de culture, des enjeux écologiques et règlements spécifiques, et des techniques à appliquer :

- ❑ **Éviter** et limiter généralement l'usage de **produits phytopharmaceutiques**, particulièrement **d'insecticides** en période d'activité forte des pollinisateurs (min. **Avril - Août**).*
- ❑ **Raisonner** le désherbage, privilégier les **moyens physiques et mécaniques**, notamment entre **Avril et Août**
- ❑ Préserver et aménager une **diversité d'habitats** et micro-habitats : talus, fossés, friches, rocailles, chemins non artificialisés, haies, bois, souches, branches et arbres morts au sol ou sur pieds, buissons, ronciers, murets et pierriers, tas de sables et graviers, mares, etc.
- ❑ Préserver et développer la **diversité et l'abondance** générale de **fleurs** au long de l'année : prairies, jachères sauvages, bandes enherbées, ourlets buissonnants, haies et arbres isolés d'essences locales.
- ❑ Développer un **maillage** connecté de **bandes de flore sauvage** en **bordures** des parcelles, et le relier aux autres **habitats** pour optimiser les **distances** entre **gîtes** (nids) et **couverts** (fleurs) < 100-300 mètres.
- ❑ Gérer les milieux **herbacés** de manière **extensive et différenciée** : échelonner fauches et pâturages dans le temps, préserver des fleurs jusqu'au plus tard possible.
- ❑ Éviter et **limiter la fertilisation minérale** notamment des bords de champs, des prairies et milieux non-cultivés pour éviter l'appauvrissement de la diversité floristique.
- ❑ Privilégier les **semences d'espèces locales** pour la flore cultivée ou pour tous travaux de fleurissement.
- ❑ Développer les **couvertures du sol** et **éviter son travail**, notamment entre début d'hiver et début de printemps pour préserver les nids d'abeilles terrioles.
- ❑ Intégrer des **prairies** dans le système et les rotations culturales.
- ❑

*Abeilles / **réglementation** + [info](#) [agri.gouv.fr]

La réglementation sur l'utilisation des produits phytopharmaceutiques a été modifiée pour renforcer la protection des abeilles et des insectes pollinisateurs : l'arrêté ministériel du 20 novembre 2021 prévoit désormais une **évaluation** et une **autorisation** spécifiques pour l'utilisation de tous les produits phytopharmaceutiques en période de floraison. Il fixe en outre une **plage horaire** pendant laquelle ces traitements peuvent être réalisés. Ces prescriptions s'ajoutent à celles fixées dans les autorisations de mise sur le marché.

Abeilles / quelques adresses

- **Observatoire Agricole de la Biodiversité (OAB)**
- **Office pour les Insectes (OPIE) | PNA Pollinisateurs**
- **Observatoire des abeilles | Réseau APIFORME**
- **Réseau Florabeille | association Bee Friendly**
- ...

Abeilles / Témoignage

Pascal Peyvergès

Vignes en bio, sur les coteaux de la Gironde, bordelais.

“Je me forme à l'agro-écologie autant que possible et participe à divers réseaux : l'OAB et Bee Friendly par exemple, qui me permettent d'échanger sur les soins aux abeilles et d'observer la présence d'espèces étonnantes.

Je travaille avec les couvertures du sol et les engrais verts, mes parcelles sont toutes en herbes et en fleurs désormais. Mes sols se restaurent, et ça bourdonne.

Je laisse vivre les bordures et je replante actuellement des haies, dont divers arbres fruitiers (pêchers, abricotiers, ...). Je projette de creuser des mares et remonter des murets de pierres sèches.

Dans l'ensemble, mes vignes semblent bien mieux résister au stress hydrique et au gel, grâce aux herbes notamment. Les raisins sont beaux cette année 2022 malgré la sécheresse.

Je dirais qu'il ne faut pas avoir peur de laisser de l'herbe, ce n'est pas sale. Et puis, chaque vie est importante.”

Vignoble Peyvergès | OAB | Bee Friendly

Contributions / relectures / remerciements : Ludovic Crochard (MNHN), Serge Gadoum (OPIE), Colin Fontaine (MNHN), Emmanuelle Porcher (MNHN), Nora Rouiller (MNHN), Olivier Rousselle (DGAL), Cedric Sourdeau (DGAL), Jérôme Jullien (DGAL), Nicolas Lenne (DGAL), Camila Andrade (MNHN), Natacha Legroux (Chambre d'Agriculture Occitanie), Raphaël Rapp (Chambre d'Agriculture Nouvelle Aquitaine), Juliane Daussey (Chambre d'Agriculture Centre Val de Loire), Claire Ricono (Chambre d'Agriculture Bretagne), Victor Moinard (Chambre d'Agriculture Auvergne Rhône Alpes), Pascal Peyvergès (Vigneron)

Conception / rédaction / contact : Victor Dupuy (MNHN - réseau 500 ENI) - victor.dupuy1@mnhn.fr



Fiche 4 : Vignes

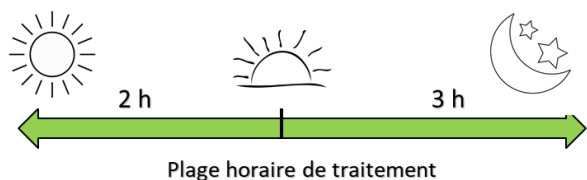
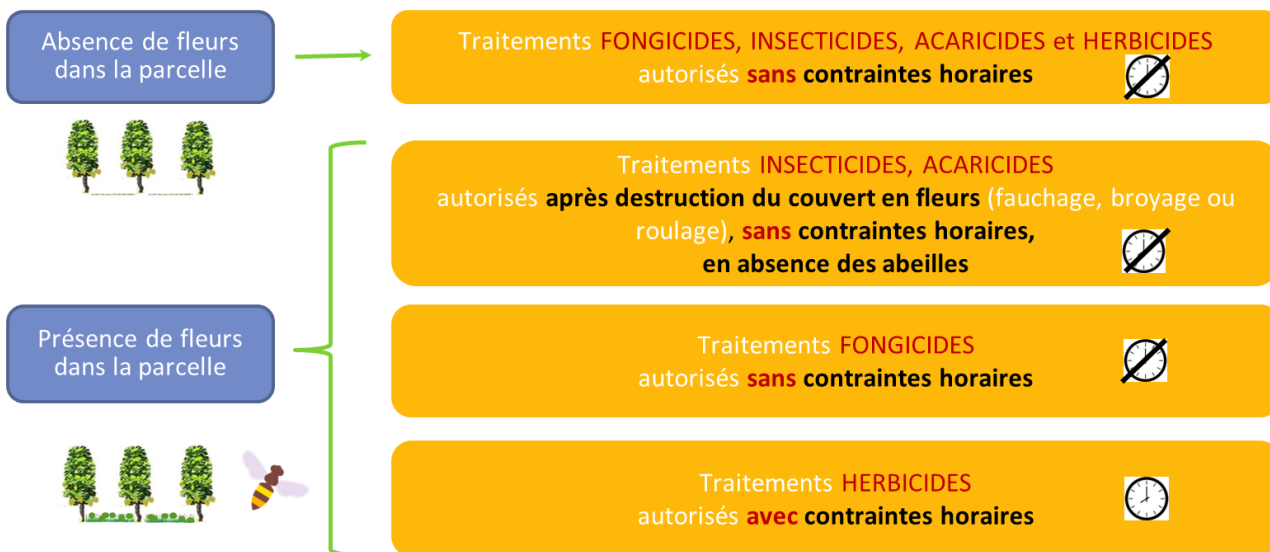
La vigne est considérée comme une culture non attractive. Lors de la révision de l'AMM d'un produit, aucune évaluation du risque liée à l'application du produit lors de la floraison de la vigne n'est exigée. Par contre une évaluation est exigée concernant les risques liés à l'utilisation du produit sur les zones de butinages en floraison (inter-rangs fleuris). En effet, des couverts fleuris peuvent être présents et constituer des zones de butinage pour les pollinisateurs, il convient donc de prendre en compte cet enjeu dans les décisions d'intervention sur les parcelles de vigne.

L'ensemble des produits va faire l'objet d'un nouvel examen afin de déterminer si leur utilisation est possible en période de floraison des zones de butinage. Pour les nouveaux produits autorisés, l'AMM pourra comporter des restrictions d'emploi complémentaires liées à la présence d'exsudats, même si l'arrêté de 2021 ne prévoit pas de restrictions particulières.

Dans tous les cas, il est indispensable de lire attentivement les règles d'utilisation listées dans l'AMM de chaque spécialité car celles visant à protéger les pollinisateurs sont liées à chaque usage (culture x ravageur). Des prescriptions spécifiques peuvent s'appliquer (phrases Spe8 pouvant restreindre ou interdire les applications pendant la floraison de la vigne) ; elles sont mentionnées dans l'AMM du produit.

En attendant que toutes les spécialités aient été examinées et que les nouvelles mentions soient portées sur les étiquettes, le schéma ci-dessous peut aider à la compréhension des mesures de l'arrêté :

Avant toute intervention : vérifier l'AMM qui peut contenir des dispositions plus restrictives



Les traitements avec contraintes horaires doivent être réalisés entre 2h avant le coucher du soleil et 3h après

Attention : représentation simplifiée, se rapporter au texte réglementaire

- Les traitements insecticides de lutte obligatoire contre la cicadelle de la flavescence dorée suivent les mêmes conditions d'application que les autres traitements insecticides (traitement après destruction du couvert végétal attractif sans contraintes horaires, mais en absence des abeilles).
- En cas de traitement insecticide ou acaricide : lorsqu'un couvert végétal présent sous une culture pérenne constitue une zone de butinage, celui-ci doit être rendu non attractif pour les pollinisateurs par exemple par fauchage, broyage ou roulage.



Fiche 4 : Vignes

- **Mélange dangereux** : Pour des raisons de toxicité vis-à-vis des insectes pollinisateurs, les mélanges de triazoles IDM (IBS groupe I) et de pyréthrinoïdes sont interdits en période de floraison (de la vigne et des adventices) ou de production exsudats. Durant cette période, les pyréthrinoïdes seront appliqués en premier et le traitement à base de triazoles sera réalisé après un délai minimum de 24h¹.

Type de produit	Conditions d'application
Insecticides et acaricides	<p>Vigne en floraison sans adventices en fleurs A ce jour et avant réévaluation des AMM : choisir un produit avec « mention abeilles », pas de contraintes horaires précises, mais application en absence des abeilles. Après réévaluation : si aucune condition d'emploi n'est précisée dans l'AMM, pas de contraintes horaires.</p>
	<p>Adventices en fleur présentes Rendre les adventices non attractives (broyage, fauchage ou roulage), pas de contraintes horaires.</p>
	<p>Vigne en floraison et adventices en fleurs Rendre les adventices non attractives (broyage, fauchage ou roulage), pas de contraintes horaires. A ce jour et avant réévaluation des AMM : choisir un produit avec « mention abeilles », pas de contraintes horaires précises, mais application en absence des abeilles. Après réévaluation : si aucune condition d'emploi n'est précisée dans l'AMM, pas de contraintes horaires.</p>
Fongicides	<p>Utilisation sans contraintes (pendant la floraison, en présence de couvert fleuri) sauf mentions particulières :</p> <ul style="list-style-type: none"> • Collis et certains soufres liquides (citrothiol liquide, whisper etc..) : l'AMM avant réévaluation précise « ne pas appliquer pendant la floraison de la vigne et/ou des adventices en fleurs dans la parcelle » <ul style="list-style-type: none"> ➢ application interdite pendant la floraison de la vigne ➢ la zone de butinage fleurie doit être rendue non attractive (broyage ou fauchage) hors floraison de la vigne. • huiles essentielles d'orange douce : l'AMM avant réévaluation précise « ne pas appliquer pendant la floraison de la vigne et/ou des adventices en fleurs dans la parcelle et pendant la production d'exsudats » <ul style="list-style-type: none"> ➢ application interdite pendant la floraison de la vigne et pendant la production d'exsudats, ➢ la zone de butinage fleurie doit être rendue non attractive (broyage ou fauchage) hors floraison de la vigne et la période de production d'exsudats. • Tenrok, Phytosarcan : l'AMM précise « ne pas appliquer lorsque des adventices en fleur sont présentes » <ul style="list-style-type: none"> ➢ la zone de butinage fleurie doit être rendue non attractive (broyage ou fauchage).
Herbicides	<p>Si la parcelle ne présente pas d'adventices en fleurs, utilisation possible de l'ensemble des herbicides sans contraintes horaires.</p>
	<p>Si la parcelle présente des adventices fleuries ou couvert :</p> <ul style="list-style-type: none"> • glyphosate et tout autre herbicide sans indication particulière dans l'AMM est autorisé sur couvert fleuri en respectant les horaires de l'arrêté • Beloukha : l'AMM avant réévaluation précise « ne pas appliquer lorsque les adventices sont en fleurs dans la parcelle » <ul style="list-style-type: none"> ➢ la zone de butinage fleurie doit être rendue non attractive (broyage ou fauchage). • Cent7 : l'AMM avant réévaluation précise « ne pas appliquer pendant la floraison de la vigne et/ou des adventices en fleurs dans la parcelle ». Stade limite d'utilisation BBCH 57, boutons floraux séparés. <ul style="list-style-type: none"> ➢ application interdite après le stade boutons floraux séparés ➢ la zone de butinage fleurie doit être rendue non attractive (broyage ou fauchage) hors floraison de la vigne.

¹ (arrêté du 7 avril 2010)



Fiche 4 : Vignes



Le mot de l'abeille – les bonnes pratiques

La vigne a été classée comme « non attractive ». Cependant les abeilles domestiques visitent les vignobles :

- pour butiner les fleurs des couverts en inter-rangs ou en bordures de parcelles (trèfles, crépis, phacélie, moutardes...);
- pour récolter du pollen sur la fleur de vigne en particulier lorsqu'il y a peu de diversité florale dans l'environnement des ruchers ;
- pour s'abreuver dans les gouttes de pulvérisation particulièrement lorsqu'il fait chaud.

Les pollinisateurs sont exposés potentiellement à l'ensemble des substances utilisées sur les parcelles agricoles. Ces expositions multiples aux insecticides, fongicides, herbicides... peuvent provoquer des effets cocktail très délétères : c'est pourquoi les mélanges pyréthrinoïdes et triazoles sont interdits. L'élargissement de la réglementation doit permettre de limiter l'exposition des pollinisateurs à ces effets cocktail imprévisibles. Le meilleur moyen pour protéger les pollinisateurs reste bien sûr de ne pas intervenir pendant la floraison.

Dans tous les cas, avant de traiter, rien ne remplace l'observation des parcelles pour vérifier l'absence des pollinisateurs.