



Abonnez-vous
gratuitement
aux BSV de la
région Occitanie

A retenir

- MILDIU** Des contaminations de masse sont possibles. Surveillez les prévisions météo.
- BLACK-ROT** La toute première tache a été identifiée sur TNT. De nouvelles contaminations peuvent se produire à chaque pluie.
- OÏDIUM** La période de haute sensibilité qui entoure la floraison débute pour les parcelles les plus précoces.
- CICADELLE DE LA FLAVESCENCE DOREE** Le suivi des émergences a démarré et les toutes premières éclosions ont été détectées.

La note technique commune « Gestion de la résistance 2017 - Maladies de la vigne Mildiou, Oïdium, Pourriture grise » est téléchargeable sur le site de la CRA Occitanie :

http://www.occitanie.chambre-agriculture.fr/fileadmin/user_upload/Occitanie/512_Fichiers-communs/documents/BSV/Notes_techniques/Note_technique_commune_Vigne_2017CRAO2017.pdf

MÉTÉO

• Prévisions du 10 au 15 mai 2017 (Source Météo France)

	Mer 10	Jeu 11	Ven 12	Sam 13	Dim 14	Lun 15
Températures	11 - 21	13 - 21	12 - 23	12 - 22	11 - 25	12 - 27
Tendances						

Directeur de publication :

Denis CARRETIER
Président de la Chambre
Régionale d'Agriculture
d'Occitanie
BP 22107
31321 CASTANET TOLOSAN Cx
Tel 05.61.75.26.00

Dépôt légal : à parution
ISSN en cours

Comité de validation :

Chambre d'agriculture du
Tarn, Chambre régionale
d'Agriculture d'Occitanie,
DRAAF Occitanie, Vinovalie
Cave de Rabastens

ÉCOPHYTO
RÉDUIRE ET AMÉLIORER
L'UTILISATION DES PHYTOS

Action pilotée par le Ministère
chargé de l'agriculture, avec
l'appui financier de l'Agence
Française pour la Biodiversité,
par les crédits issus de la
redevance pour pollutions
diffuses attribués au finance-
ment du plan Ecophyto.

STADES PHENOLOGIQUES

Cépages	Stades
Gamay	13 - 17
Duras	13 - 17
Syrah	13 - 15
Fer S	13 - 15
Merlot	13 - 17
Loï de l'œil	13 - 15
Mauzac	13 - 15



Stade 15 :
Boutons floraux
agglomérés

Rappel des stades (Eichhorn et Lorenz):

- Stade 9 : 2-3 feuilles étalées
- Stade 10 : 3-4 feuilles étalées
- Stade 11 : 4-5 feuilles étalées
- Stade 12 : 5-6 feuilles étalées- grappes visibles
- Stade 13 : 6-7 feuilles étalées
- Stade 15 : boutons floraux agglomérés
- Stade 17 : boutons floraux séparés

La croissance végétative est encore lente.

Sur les parcelles les plus touchées par le gel, on observe un timide redémarrage des entre-cœurs et des bourgeons de la base, mais très peu de départ des bourgeons secondaires sur les baguettes.

MILDIOU (*Plasmopara viticola*)

• Maturité des œufs (suivi labo Midi-Pyrénées)

Les suivis en étuve se poursuivent mais on ne note pas d'évolution significative des temps de germination mesurés.

Comme nous l'indiquions dans le précédent bulletin, compte-tenu des différents facteurs de risque à prendre en compte sur la période, il nous apparaît plus recevable de retenir l'hypothèse du modèle Potentiel Systèmes et de considérer que la maturité des œufs d'hiver est atteinte et que le champignon est apte à contamination en conditions extérieures.

• Données de la modélisation

- x **Potentiel Système** : Calcul à partir des données radar : Cunac, Lisle, Puycelsi, Rabastens ; et de stations météo fixes : Cadalen, Castanet, Senouillac.

Situation J-7 à J : Les pluies de la semaine passée (10-15 mm pour la plupart des secteurs les 5 et 6 mai, 20 mm ou plus sur quelques situations ponctuelles) ont été suffisantes pour maintenir la hausse de la pression exercée par le mildiou. Cependant, elle reste à ce jour toujours à un niveau faible sur tous les secteurs. Des contaminations de masse ont été modélisées uniquement sur le secteur de Cunac (0.11% des organes théoriques touchés). Sur l'ensemble des autres secteurs, des contaminations élites peuvent avoir eu lieu les 2 et 5-6 mai.

Clés d'interprétation de Potentiel Système :

Les contaminations élites sont des épisodes de contaminations de faible ampleur. A la différence des contaminations de masse qui sont caractéristiques du démarrage de l'épidémie, les élites sont généralement sans gravité.

Rappelons que les contaminations de masse ne sont possibles que lorsque la masse des œufs d'hiver atteint sa maturité (à ne pas confondre avec les premiers œufs précoces).

Simulation J à J+10 : Les pluies attendues pour jeudi-vendredi vont permettre à la pression de poursuivre sa hausse mais elle restera encore au niveau faible sur la majorité des secteurs à l'exception de Cunac et Puycelci où elle deviendra moyenne.

- Sur ces secteurs où le risque est plus élevé (Cunac et Puycelci), les seuils pour engendrer des contaminations de masse s'abaissent à 3 mm et à chaque pluie.
- Sur les secteurs de Cadalen et Lisle/Tarn, il faudrait 10 mm en une fois ou cumulés pour déclencher des contaminations de masse.
- Sur les secteurs de Castanet, Rabastens et Sénouillac (moins arrosé la semaine dernière), il faudrait 25 mm de pluie, en une fois ou cumulés pour déclencher les contaminations de masse. Cependant des contaminations élites restent possibles dès qu'une pluie survient.

Évaluation du risque : L'enchaînement des épisodes pluvieux favorise une hausse continue mais lente de la pression qui deviendrait faible à moyenne selon les secteurs. Le seuil de déclenchement des contaminations de masse devient faible pour plusieurs secteurs (3 à 10mm).

Dans l'état actuel des prévisions météo (orages pour jeudi), il existe toujours un risque de contamination de masse. Comme il devient coutume de dire à cette période, surveillez l'évolution des prévisions météo et restez vigilants.

BLACK ROT (*Guignardia bidwellii*)

• Situation au vignoble

Depuis ces dernières semaines, les différents épisodes pluvieux sont très probablement à l'origine de contaminations, notamment dans les situations à risque.

La toute première tache de Black-rot a été identifiée cette semaine sur une parcelle à historique et TNT (identification confirmée également sur une parcelle du réseau Fronton).

Si les contaminations des semaines précédentes se confirment, de nouvelles sorties de taches pourraient être visibles dans les prochains jours.

Évaluation du risque : Dans les situations sensibles (présence d'inoculum, parcelles à historique), il existe un risque de contamination à chaque pluie, même faible.

De nouveaux passages pluvieux sont encore annoncés pour cette semaine. Il convient donc de rester vigilant.



Black-rot : tache « fraîche » sur feuille et début de sporulation - Photo CA 82

OÏDIUM (*Uncinula necator*)

• Éléments de biologie

Compte-tenu de la présence des formes de conservation du champignon directement sur le bois, les contaminations primaires de l'année suivante peuvent se produire très tôt (dès le stade premières feuilles étalées). L'identification des premiers foyers est souvent trop tardive (lorsqu'elles sont visibles, les taches sont déjà au stade sporulant ce qui signifie que la contamination s'est opérée 2 à 3 semaines plus tôt).

Une phase de sensibilité maximale est ensuite identifiée autour de la floraison.

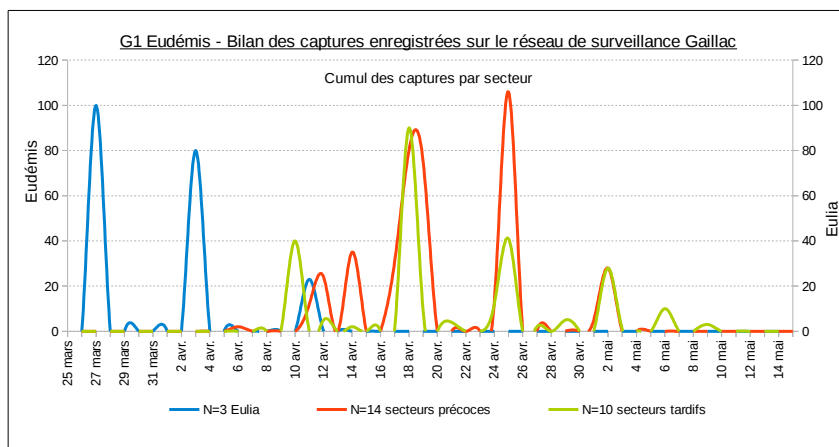
Évaluation du risque : Le niveau de risque est déterminé par la sensibilité du cépage et l'historique de contamination des parcelles. La période de sensibilité maximale qui débute à la pré-floraison (stade 17) démarre pour les situations les plus précoces.

VERS DE LA GRAPPE (*Lobesia botrana*)

• Situation au vignoble

Les captures sur les pièges du réseau de surveillance deviennent anecdotiques.

On peut considérer que la période de vol est terminée.



• Données de la modélisation

Les périodes de vol et de ponte sont terminées. Et les développement larvaire peine toujours à démarrer.

La période d'intensification des éclosions serait en cours.

Données au 8 mai Zone Gaillac	% adultes	% œufs	% L1	% L2
Castanet	94,80	84,10	3,10	0,03
Senouillac	97,80	89,30	8,70	0,10

Évaluation du risque : Le vol de G1 est terminé. Le risque est considéré comme nul sur la G1. Il faut désormais attendre l'apparition des glomérules pour évaluer le niveau de risque encouru pour la prochaine génération.

Transmettez vos données, même en l'absence de captures (le zéro est une info!).

CICADELLE DE LA FLAVESCENCE DORÉE

• Éléments de biologie

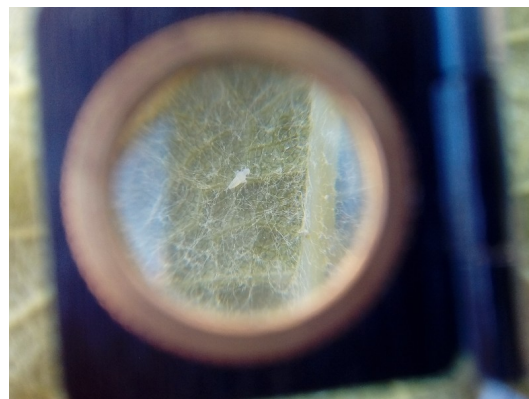
Le seul habitat de cette cicadelle (*Scaphoideus titanus*) étant la vigne, le développement de la maladie peut être très rapide.

• Situation au vignoble

Depuis 2012, des sites spécifiques de suivi complètent le réseau de surveillance biologique du territoire, afin d'identifier le plus précisément possible la période d'éclosion ainsi que la dynamique des populations de *Scaphoideus titanus*.

Par ailleurs, 2 cages d'émergence sont suivies par l'IFV Sud Ouest pour conforter des informations collectées au vignoble.

Les toutes premières éclosions ont été repérées autour du 8 mai dans une cage d'émergence et confirmées par les premières détections de jeunes larves en parcelles sur le vignoble de Gascogne et Fronton.



Larve de *S. titanus* vue à la loupe de poche (taille réelle 2 mm) – Photo CA 32

Évaluation du risque : La période des éclosions débute à peine. La poursuite du suivi des émergences permettra de préciser les modalités de gestion obligatoire du vecteur de la Flavescence dorée dont les détails seront communiqués ultérieurement.

COCHENILLES LECANINES

• Éléments de biologie

Cette espèce de cochenille ne présente qu'une génération par an. L'hivernation a lieu sous forme larvaire de septembre à avril sur les troncs et les rameaux.

Au printemps, les femelles gonflent et commencent à pondre de mai à juillet. Les œufs éclosent à partir de mai-juin et donnent des larves de premier stade qui gagnent les feuilles en face inférieure, le long des nervures.

• Situation au vignoble

Dans les colonies observées, les premières pontes sont désormais visibles sous les boucliers. Mais on observe aussi des larves en activité et non encore fixées sous les boucliers.



Lécanines : Début de la période de ponte sous les boucliers - Photo CA 82 sur arbres fruitiers

Évaluation du risque : La période de sensibilité du ravageur n'est pas encore atteinte. La période de ponte démarre. A ce stade, les œufs sont protégés par les boucliers des cochenilles. Il est donc inutile d'intervenir à cette période.

Il faut surveiller l'évolution des stades et identifier le début de la période d'essaimage qui verra les jeunes larves sortir des boucliers pour migrer vers la végétation.

AUTRES OBSERVATIONS

Les signes de **filage** (allongement de l'ébauche de grappe qui se transforme en vrille) déjà détectés les semaines précédentes se confirment et s'accroissent, notamment sur Loin de l'œil et Syrah dont les ébauches de grappes étaient déjà très allongées et sur lesquels sont encore plus flagrants.

Le prochain BSV Vigne Gaillac paraîtra le mardi 16 mai 2017

REPRODUCTION DU BULLETIN AUTORISÉE SEULEMENT DANS SON INTÉGRALITÉ (REPRODUCTION PARTIELLE INTERDITE)

Ce bulletin de santé du végétal a été préparé par l'animateur filière viticulture de la Chambre Régionale d'Agriculture d'Occitanie et élaboré sur la base des observations réalisées par la Chambre d'Agriculture du Tarn, la Cave de Labastide, la Maison des Vins de Gaillac, Vinovalie et les agriculteurs observateurs.

Ce bulletin est produit à partir d'observations ponctuelles. S'il donne une tendance de la situation sanitaire régionale, celle-ci ne peut pas être transposée telle quelle à la parcelle. La CRA d'Occitanie dégage donc toute responsabilité quant aux décisions prises par les agriculteurs pour la protection de leurs cultures et les invite à prendre ces décisions sur la base des observations qu'ils auront réalisées et en s'appuyant sur les préconisations issues de bulletins techniques.