



Abonnez-vous
gratuitement
aux BSV de la
région Occitanie

A retenir

MILDIU

La pression reste élevée et de nouvelles contaminations sont possibles avec les orages attendus. Celles-ci ne devraient concerner que les jeunes feuilles.

OÏDIUM

La réceptivité des grappes est en baisse. Restez tout de même vigilants sur parcelles atteintes.

ACARIENS – THRIPS – CICADELLE VERTE

Quelques cas de fortes attaques ont été observés. Surveillez vos parcelles.



MÉTÉO

• Prévisions du 19 au 24 juillet 2017 (Source Météo France)

	Mer 19	Jeu 20	Ven 21	Sam 22	Dim 23	Lun 24
Températures	19 - 30	19 - 25	17 - 25	14 - 29	15 - 31	17 - 30
Tendances						

Directeur de publication :

Denis CARRETIER
Président de la Chambre
Régionale d'Agriculture
d'Occitanie
BP 22107
31321 CASTANET TOLOSAN
Cx
Tel 05.61.75.26.00

Dépôt légal : à parution
ISSN en cours

Comité de validation :

Chambre d'agriculture du
Tarn-et-Garonne, Chambre
régionale d'Agriculture
d'Occitanie, DRAAF
Occitanie



Action pilotée par le Ministère
chargé de l'agriculture, avec
l'appui financier de l'Agence
Française pour la Biodiversité,
par les crédits issus de la
redevance pour pollutions
diffuses attribués au finance-
ment du plan Ecophyto.

STADES PHENOLOGIQUES

La grande avance de phénologie se confirme, avec près de 3 semaines de précocité par rapport à la moyenne des campagnes précédentes.

Les premiers signes de véraison sont visibles en situations précoces.

Les premières baies vérees apparaissent sur Gamay, Muscat et Abourriou.

MILDIU (*Plasmopara viticola*)

• Situation au vignoble

Aucune nouvelle sortie de tache n'était attendue et la situation n'a pas évolué depuis la semaine dernière.

Les contaminations de fin juin sont visibles sur le feuillage et les attaques de rot brun restent rares.

• Données de la modélisation

✗ **Potentiel Système** : Calcul à partir des données radar : Auty, Cordes, Cuq, Labarthe, Larrazet, Mas Grenier, Monclar, Puy Larroque, Sérignac, St Loup.

Situation J-7 à J : Après une deuxième semaine sans pluie importante, la pression exercée par le mildiou est en baisse sur toute la zone. Malgré cette baisse généralisée, la pression mildiou est toujours forte sur une majorité de secteurs.

Sur les secteurs les plus arrosés le 10 juillet (Cuq, St Loup, Puylarroque, Cordes Tolosanes, Cazes Mondenard et Moissac), des contaminations de masse sont modélisées.

Les symptômes issus des contaminations s'étalant du 8 juillet (Larrazet et Mas Grenier) au 10 juillet (Cuq, St Loup, Puylarroque, Cordes Tolosanes, Cazes Mondenard et Moissac) devraient être visibles ou en cours de sortie.

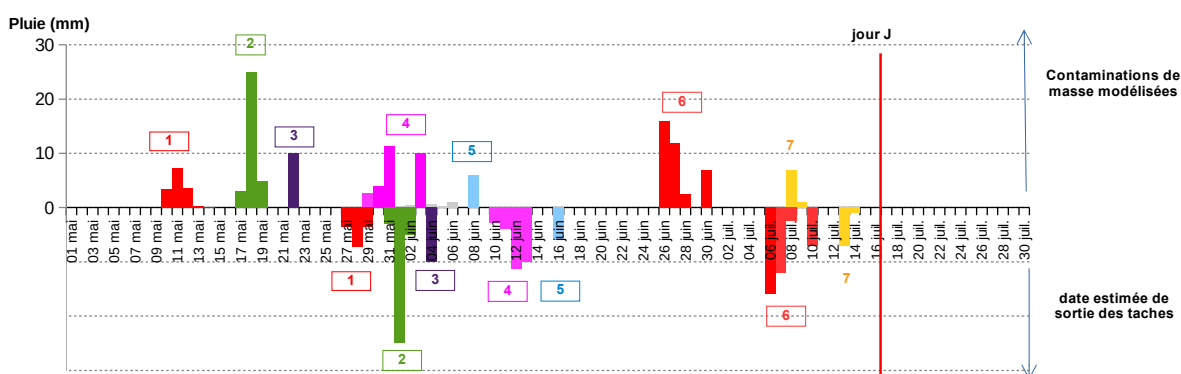
Simulation J à J+10 : En cas de pluies faibles mercredi-jeudi, la pression mildiou devrait poursuivre sa baisse sur toute la zone. Si le régime des pluies est plus soutenu, la pression repartira à la hausse sur l'ensemble des secteurs. Quel que soit le scénario, la pression resterait forte sur la majorité des secteurs.

Le seuil pour engendrer des contaminations de masse reste de 3-4 mm sur tous les secteurs. Ces contaminations sont identifiées comme pouvant être de forte intensité.

En cas de nouvelle contamination, le délai d'incubation serait de 5 jours environ.

Mildiou : Synthèse des épisodes contaminants – Calculs au 17/07/2017 pour la zone Tarn-et-Garonne

Synthèse réalisée à partir des données de la modélisation et des suivis de parcelles du réseau de surveillance :



Les données de la modélisation permettent d'identifier les pluies contaminantes et les suivis en parcelles confirment les dates de sorties de taches.

La contamination de masse et la sortie des taches correspondante sont identifiées par une couleur et un numéro identiques
La hauteur des histogrammes est proportionnelle à la hauteur de la pluie contaminante
numéros encadrés = sortie de taches confirmées par les observations sur le réseau de surveillance

Évaluation du risque : La pression reste forte et la période de risque n'est pas terminée car, même si les grappes deviennent moins sensibles, les jeunes feuilles restent exposées à de nouvelles contaminations. De nouveaux épisodes orageux sont annoncés pour la semaine. Restez donc vigilants.

Par ailleurs, en présence de symptômes, le risque de repiquages est important, même en l'absence de pluies significatives, car une faible pluie ou même une rosée importante assurant la présence d'un film d'eau sur le feuillage peut suffire à générer des contaminations.

Mesures prophylactiques : En présence de symptômes sur jeunes feuilles, un rognage léger peut permettre de limiter l'évolution du champignon en empêchant les repiquages vers les grappes et le bas de la végétation.

OÏDIUM (*Uncinula necator*)

• Situation au vignoble

Une légère évolution des symptômes est visible sur quelques parcelles. Des attaques sont visibles sur des zones délimitées des parcelles concernées. La progression n'est pas massive mais plus significative que les semaines précédentes. Ces situations restent toutefois ponctuelles et la maladie reste peu présente au vignoble.

Évaluation du risque : Après le stade fin de fermeture, les grappes deviennent moins sensibles à de nouvelles contaminations. En l'absence de dégâts, l'extériorisation de nouveaux symptômes est peu probable. Mais si des symptômes sont déjà présents sur grappes, l'évolution de la maladie reste possible et le risque se maintient jusqu'à la véraison.

Mesures prophylactiques : Il est important d'assurer une meilleure aération et exposition des grappes pour limiter les situations favorables au développement du champignon (effeuillage, éclaircissage).

BOTRYTIS (*Botrytis cinerea*)

• Situation au vignoble

Les foyers déjà détectés sont toujours visibles mais les dégâts ne progressent pas depuis la semaine dernière. Les conditions chaudes et sèches entretenues par le vent d'Auran ont permis de stabiliser la situation.

Évaluation du risque : Une surveillance spécifique du botrytis ne se justifie que pour les situations sensibles : charge importante, entassement des grappes, dégâts de grêle ...

Le stade début de véraison est imminent. Dans les cas le justifiant, le début de véraison est également un stade clé dans les stratégies de gestion du champignon.

Mesures prophylactiques : Ne négligez pas l'efficacité de la prophylaxie pour gérer le risque Botrytis :

- maîtrise de la vigueur,
- aération des grappes et la création d'un microclimat défavorable au champignon,
- limitation des portes d'entrée par une bonne gestion du risque vers de grappe et oïdium.

BLACK ROT (*Guignardia bidwellii*)

• **Situation au vignoble** : On ne note plus d'évolution significative depuis plusieurs semaines .

Évaluation du risque : La période de forte sensibilité des grappes est désormais terminée.

NE PAS CONFONDRE :

Dans le cas de l'**échaudage**, les dégâts ne sont visibles que sur la face des grappes exposée au soleil. Dans le cas du **Rot brun**, les baies présentent des marbrures brunes ou violacées partant du pédicelle ainsi qu'une dépression en « coup de pouce ». Dans le cas du **Black-rot**, les baies prennent d'abord une teinte « café au lait » et laissent apparaître une ponctuation blanchâtre. Puis, elles commencent à flétrir et des ponctuations noires apparaissent à la surface.

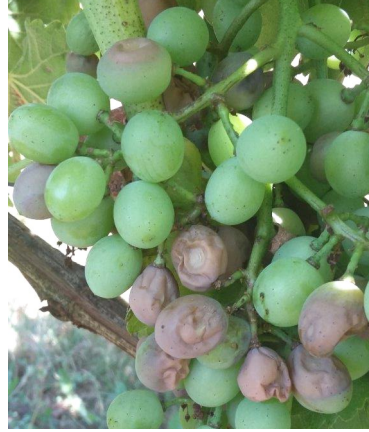
Pour le **Botrytis**, à ce stade, le plus souvent ce sont les baies à l'intérieur des grappes qui montrent les premiers symptômes (cas les plus fréquents : éclatement de grains dans les grappes pignées, baies blessées par des impacts de grêle ...).



Dégâts d'échaudage sur grappes - Photo CA31



Mildiou sur grappe facies "rot brun"
Photo CA 82



Black-rot sur grappe
Photo CA 81



Botrytis sur grappe
Photo Vinovallie

VERS DE LA GRAPPE (*Lobesia botrana*)

• Situation au vignoble

Le vol de G3 d'Eudémis n'a pas encore démarré.

Évaluation du risque : La troisième génération devrait démarrer sous peu. Si ce n'est déjà fait, renouvelez rapidement les capsules et surveillez vos pièges.

CICADELLE VERTE (*Empoasca vitis*)

• Situation au vignoble

Dans la majorité des situations, les populations larvaires subissent toujours les effets des interventions obligatoires déclenchées dans le cadre de la lutte obligatoire contre la cicadelle de la Flavescence dorée.

Mais selon l'historique des parcelles, les populations peuvent être ponctuellement plus importantes. Quelques symptômes de jaunissement de feuilles commencent à apparaître.

Évaluation du risque : Surveillez vos parcelles.

Seuil de nuisibilité : 100 larves de cicadelle pour 100 feuilles

Mesures prophylactiques : L'application d'argile comme barrière physique est à mettre en place avant l'installation significative des populations.

CICADELLE DE LA FLAVESCENCE DORÉE

• **Situation au vignoble** : Les premières cicadelles adultes sont visibles depuis le milieu de la semaine dernière (relevés effectués sur les vignobles de Gaillac et Fronton).

Évaluation du risque : Toutes les modalités de lutte sont disponibles dans la note technique : http://draaf.occitanie.agriculture.gouv.fr/IMG/pdf/communiqu_e_T3_cle8fdde5.pdf

L'ensemble des éléments réglementaires sont disponibles sur le site de la DRAAF Occitanie : <http://draaf.occitanie.agriculture.gouv.fr/Nouvel-article.412>

AUTRES OBSERVATIONS

- **Acariens jaunes** : Des dégâts foliaires sont observés sur plusieurs parcelles à historique de la zone Quercy. Les périodes de temps chaud et sec ont été favorables à l'activité des acariens. La présence d'auxiliaires est à prendre en compte dans la gestion des populations.
- **Thrips** : Des dégâts de thrips sur feuilles sont ponctuellement observés (secteur Montalzat) mais ils peuvent être sévères et aller jusqu'à un rabougrissement des apex.

Le prochain BSV Vigne Tarn-et-Garonne paraîtra le mardi 1^{er} août 2017

REPRODUCTION DU BULLETIN AUTORISÉE SEULEMENT DANS SON INTÉGRALITÉ (REPRODUCTION PARTIELLE INTERDITE)

Ce bulletin de santé du végétal a été préparé par l'animateur filière viticulture de la Chambre Régionale d'Agriculture d'Occitanie et élaboré sur la base des observations réalisées par la Chambre d'Agriculture du Tarn-et-Garonne, le Syndicat de Défense du Chasselas de Moissac AOC et les agriculteurs observateurs.

Ce bulletin est produit à partir d'observations ponctuelles. S'il donne une tendance de la situation sanitaire régionale, celle-ci ne peut pas être transposée telle quelle à la parcelle. La CRA d'Occitanie dégage donc toute responsabilité quant aux décisions prises par les agriculteurs pour la protection de leurs cultures et les invite à prendre ces décisions sur la base des observations qu'ils auront réalisées et en s'appuyant sur les préconisations issues de bulletins techniques.