



Abonnez-vous  
gratuitement  
aux BSV de la  
région Occitanie

### A retenir

- MILDIU** Restez vigilants au risque orageux prévu en fin de semaine.
- OÏDIUM** La période de risque n'est pas terminée. Restez vigilants.
- EUDEMIS** Le vol de G2 a démarré. Et la période des pontes est imminente.
- BOTRYTIS** Le stade fermeture est imminent.
- CICADELLE VERTE** Les populations larvaires augmentent. Surveillez vos parcelles.



### MÉTÉO

• Prévisions du 21 au 26 juin 2017 (Source Météo France)

|              | Mer 21  | Jeu 22  | Ven 23  | Sam 24  | Dim 25  | Lun 26  |
|--------------|---------|---------|---------|---------|---------|---------|
| Températures | 19 - 37 | 19 - 38 | 19 - 35 | 18 - 32 | 18 - 33 | 20 - 29 |
| Tendances    |         |         |         |         |         |         |

Directeur de publication :

Denis CARRETIER  
Président de la Chambre  
Régionale d'Agriculture  
d'Occitanie  
BP 22107  
31321 CASTANET TOLOSAN Cx  
Tel 05.61.75.26.00

Dépôt légal : à parution  
ISSN en cours

Comité de validation :

Syndicat de Défense des vis  
AOC Cahors, Chambre  
d'agriculture du Lot,  
Chambre régionale  
d'Agriculture d'Occitanie,  
DRAAF Occitanie, Vinotalie  
Cave des Côtes d'Olt



Action pilotée par le Ministère  
chargé de l'agriculture, avec  
l'appui financier de l'Agence  
Française pour la Biodiversité,  
par les crédits issus de la  
redevance pour pollutions  
diffuses attribués au finance-  
ment du plan Ecophyto.

### STADES PHENOLOGIQUES

En situations non gelées, les stades varient **entre grain de pois et début de fermeture** (stades 31 à 32). L'évolution des grappes a été très rapides.

Sur vignes gelées, les rares grappes de seconde génération vont de « boutons floraux séparés » à « baie de la taille d'un plomb » (stades 17 à 29).

### MILDIU (*Plasmopara viticola*)

• Situation au vignoble :

Les sorties des taches issues des contaminations de fin main (30 mai au 2 juin) se sont confirmées sur les parcelles les moins protégées, confirmant la virulence de ces contaminations.

A ce jour, sur les situations les plus touchées sur le réseau de surveillance, on observe des symptômes foliaires sur 5 % des ceps.

• **Données de la modélisation** (Potentiel Système : Calcul à partir des données radar : Montayral, Prayssac ; et de stations météo fixes : Anglars, Sauzet).

**Situation de J-7 à J :**

La semaine passée ayant été chaude et sèche sur toute la zone, la pression exercée par le mildiou est en nette baisse : elle est cependant encore à un niveau fort sur le secteur d'Anglars mais elle est devenue moyenne sur les secteurs de Prayssac et Montayral et même faible sur le secteur de Sauzet.

En l'absence de pluie significative la semaine dernière, aucune contamination de masse ne peut être modélisée.

**Simulation de J à J+10 :**

La semaine s'annonçant toujours chaude et sèche, la pression mildiou va poursuivre sa baisse sur tout le vignoble et devient faible sur l'ensemble des secteurs.

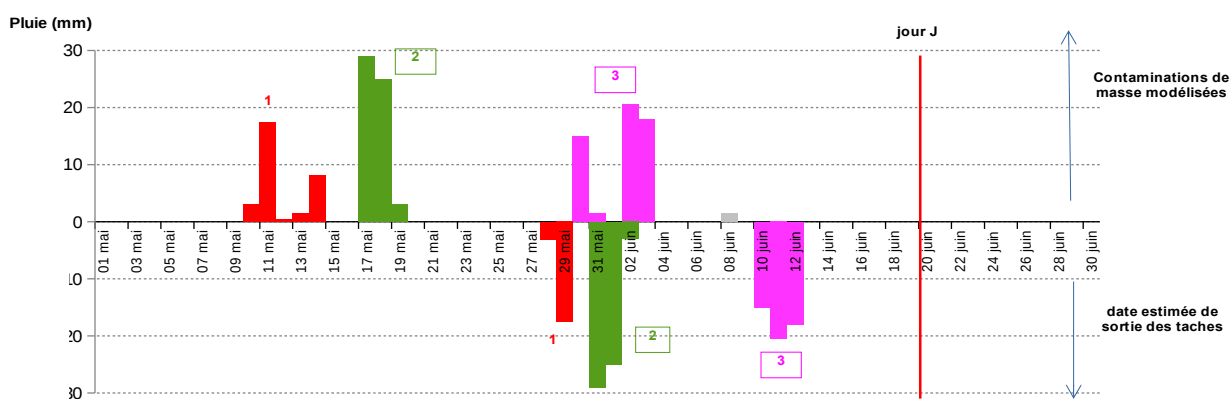
Les cumuls nécessaires pour engendrer de nouvelles contaminations de masse augmentent :

- 12 mm cumulés sur la fin de semaine sont désormais nécessaires pour engendrer des contaminations de masse sur le secteur d'Anglars.

- 20 mm cumulés sur la fin de semaine seraient désormais nécessaires pour engendrer des contaminations de masse sur les secteurs de Montayral, Prayssac et Sauzet.

En cas de contamination, le délai d'incubation serait de 5 jours environ.

**Mildiou : Synthèse des épisodes contaminants – Calculs au 19/06/2017 pour la zone Cahors-Lot**



**Synthèse réalisée à partir des données de Potentiel Système et des suivis de parcelles du réseau de surveillance :**

Les données de la modélisation permettent d'identifier les pluies contaminantes et les suivis en parcelles confirment les dates de sorties de taches.

La contamination de masse et la sortie des taches correspondante sont identifiées par une couleur et un numéro identiques

La hauteur des histogrammes est proportionnelle à la hauteur de la pluie contaminante

numéros encadrés = sortie de taches confirmées par les observations sur le réseau de surveillance

**Évaluation du risque :** Les conditions sèches de ces derniers jours favorisent une baisse de la pression. Les cumuls de pluies nécessaires à de nouvelles contaminations de masse augmentent mais restent compatibles avec les prévisions d'orages pour la fin de la semaine.

Restez vigilants à l'annonce de toute nouvelle pluie.

## BLACK ROT (Guignardia bidwellii)

• **Situation au vignoble**

Les dégâts foliaires déjà identifiés lors des précédentes tournées évoluent et prennent désormais leur forme de « coup de fusil ».

Dans la majorité des situations protégées lors des épisodes pluvieux contaminants, les taches restent très ponctuelles.

**Évaluation du risque** : La pression est globalement bien contenue. Sur les parcelles gelées, les grappes sont toujours dans une phase de grande réceptivité (de la floraison et jusqu'à la nouaison). Sur les parcelles non gelées, les grappes sont moins sensibles mais des contaminations sont possibles jusqu'à la fermeture de la grappe.

Restez vigilants à l'évolution de l'état sanitaire de vos parcelles et au risque de repiquage en cas de présence de symptômes sur feuilles.



Black-rot : symptômes foliaires en « coup de fusil » –  
Photo Syndicat AOC Cahors

## OÏDIUM (*Uncinula necator*)

### • Situation au vignoble

On n'observe toujours pas de symptômes.

**Évaluation du risque** : Un risque de contamination existe jusqu'au stade « fermeture de la grappe ».

Contrairement à la période précédente, les conditions deviennent moins favorables au champignon. Le vent installe des conditions chaudes et très sèches dans les parcelles.

**Mesures prophylactiques** : Sur les rameaux partiellement gelés, le développement des entre-cœurs conduit au confinement des grappes. Il est important d'éliminer ces entre-cœurs pour assurer une meilleure aération et exposition des grappes pour limiter les situations favorables au développement du champignon.

## BOTRYTIS (*Botrytis cinerea*)

### • Éléments de biologie

Les grappes peuvent être contaminées par le champignon dès la floraison. Celui-ci peut pénétrer à l'intérieur des jeunes grappes à la faveur des blessures faites par la chute des capuchons floraux. A ce moment là, le champignon peut rester latent jusqu'à la véraison, stade auquel les baies deviennent réceptives.

Le développement du champignon est dépendant de nombreux facteurs :

- de la sensibilité variétale ;
- de la climatologie de la campagne ;
- du déroulement de la floraison. Les capuchons floraux et autres débris végétaux peuvent, par exemple, être colonisés par le champignon et rester emprisonnés dans la grappe. Ils pourront alors être à l'origine d'une attaque ultérieure sur les baies ;
- de la prophylaxie mise en œuvre sur les parcelles.

**Évaluation du risque** : Une surveillance spécifique du botrytis ne se justifie que pour les situations sensibles : charge importante, entassement des grappes, ...

Le stade « chute des capuchons » (stade A) est terminé dans les parcelles non gelées et le stade « fermeture de la grappe » (stade B) approche. Dans ces situations, il semble important de ne pas négliger le risque Botrytis afin de préserver le potentiel de récolte qui s'annonce déjà faible.

**Mesures prophylactiques** : Ne négligez pas l'efficacité de la prophylaxie pour gérer le risque Botrytis :

- maîtrise de la vigueur,
- aération des grappes et la création d'un microclimat défavorable au champignon,
- limitation des portes d'entrée par une bonne gestion du risque vers de grappe et oïdium.

## VERS DE LA GRAPPE (*Lobesia botrana*)

### • Situation au vignoble

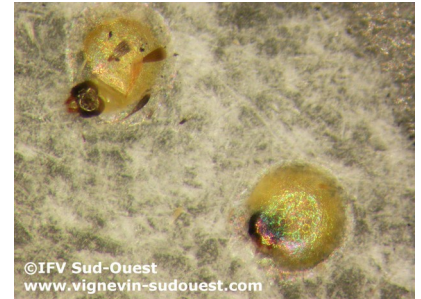
Les premières captures d'eudémis ont été enregistrées sur les zones qui avaient enregistré les plus forte densité de piégeage en G1.

**Évaluation du risque** : Le vol de G2 a démarré.

Dans la mesure où de la récolte serait présente dans les parcelles, il convient de mettre en œuvre une gestion « préventive » de la pression vers de grappe dès la G2.

Cette gestion de la deuxième génération repose sur le suivi du dépôt des pontes et de leur évolution. La bonne évaluation du stade de développement de l'œuf est primordiale : le stade cible du ravageur est le stade « tête noire », stade précédant l'éclosion. L'objectif de ces stratégies étant de stopper l'activité des jeunes larves avant qu'elles ne perforent les baies.

Surveillez le dépôt des pontes et l'apparition du stade « tête noire » dans vos parcelles.



©IFV Sud-Ouest  
www.vignevin-sudouest.com  
*Œufs d'eudémis au stade "Tête noire"*

## CICADELLE VERTE (*Empoasca vitis*)

### • Situation au vignoble

Les effectifs des populations larvaires semblent en légère augmentation (jusqu'à environ 70 larves pour 100 feuilles).

**Évaluation du risque** : Surveillez l'évolution des niveaux de populations. Mais les stratégies de gestion mises en œuvre dans le cadre de la lutte obligatoire contre la Flavescence dorée devraient contribuer à une régulation des populations de cicadelle verte.

La surveillance doit se porter sur les populations larvaires de deuxième génération qui seront observables courant juin. La gestion de ce ravageur peut être conjointe avec celle du vecteur de la flavescence dorée.

**Rappel** : la gestion du ravageur repose sur une surveillance des populations larvaires. Ce ne sont pas les adultes, que l'on observe plus facilement car ils volent dans les parcelles, qui sont à l'origine des dégâts de grillure qui peuvent se développer en cas de forte infestation.

**Seuil de nuisibilité (printemps)** : 100 larves de cicadelle pour 100 feuilles

**Mesures prophylactiques** : L'application d'argile comme barrière physique est à mettre en place avant l'installation significative des populations.

## CICADELLE DE LA FLAVESCENCE DORÉE

**Évaluation du risque** : L'ensemble des informations réglementaires relatives à la lutte obligatoire contre la cicadelle vectrice de la Flavescence dorée sont disponibles sur le site de la DRAAF Occitanie.

<http://draaf.occitanie.agriculture.gouv.fr/Sante-de-la-vigne>

Vous trouverez en annexe de ce bulletin un extrait du communiqué régional indiquant les dates d'interventions selon le statut de chaque commune. Le texte complet du communiqué est disponible à l'adresse suivante : [http://draaf.occitanie.agriculture.gouv.fr/IMG/pdf/2017\\_modalites\\_lutte\\_flavescence\\_2\\_cle8243bf.pdf](http://draaf.occitanie.agriculture.gouv.fr/IMG/pdf/2017_modalites_lutte_flavescence_2_cle8243bf.pdf)

Les dates retenues pour le **T1 larvicide** sont les suivantes : **du 8 juin au 21 juin 2017**

**Le T2 est à renouveler à 14 jours du T1 en conventionnel et à 10 jours du T1 en AB.**

## AUTRES OBSERVATIONS

---

### • Erinose et Acariose

De nouvelles galles d'érinose sont visibles sur jeunes feuilles sur de nombreuses parcelles.

On observe également es symptômes d'acariose sur quelques parcelles sensibles.

Les périodes chaudes et sèches sont réputées favorables à l'activité des acariens.

**Le prochain BSV Vigne Cahors-Lot paraîtra le mardi 27 juin 2017**

**REPRODUCTION DU BULLETIN AUTORISÉE SEULEMENT DANS SON INTÉGRALITÉ (REPRODUCTION PARTIELLE INTERDITE)**

Ce bulletin de santé du végétal a été préparé par l'animateur filière viticulture de la Chambre Régionale d'Agriculture d'Occitanie et élaboré sur la base des observations réalisées par par la Chambre d'Agriculture du Lot, le Syndicat de Défense des vins AOC Cahors, de Vinotalie Cave des Côtes d'Olt et les agriculteurs observateurs.

Ce bulletin est produit à partir d'observations ponctuelles. S'il donne une tendance de la situation sanitaire régionale, celle-ci ne peut pas être transposée telle quelle à la parcelle. La CRA d'Occitanie dégage donc toute responsabilité quant aux décisions prises par les agriculteurs pour la protection de leurs cultures et les invite à prendre ces décisions sur la base des observations qu'ils auront réalisées et en s'appuyant sur les préconisations issues de bulletins techniques.