



Abonnez-vous  
gratuitement  
aux BSV de la  
région Occitanie

### A retenir

#### MILDIU

Les pluies de ces derniers jours pourraient être à l'origine des premières contaminations mais celles ci seraient de faible ampleur. Soyez vigilants à l'approche des prochaines pluies.

#### OÏDIUM

Début de la période sensible pour l'ensemble des parcelles. Soyez vigilants.

#### BLACK ROT

Des contaminations sont possibles au cours des prochains épisodes pluvieux. Soyez vigilants surtout sur les parcelles à risque.



## MÉTÉO

### Prévisions du 4 au 10 mai 2017

	Jeu 4	Ven 5	Sam 6	Dim 7	Lun 8	Mar 9	Mar 10
Températures	7 22	9 24	12 20	10 21	10 23	10 25	12 25
Tendances							

## PHÉNOLOGIE

Stades Baggioolini (0 à 50)	12	15	17
Stade BBCH	53	55	57
Descriptif des stades	5/6 feuilles étalées, inflorescences visibles	Grappes séparées	Boutons floraux séparés
Variétés précoces			
Variétés tardives			

\* Variétés à débourrement précoce : Chasselas, Danlas, Centennial Seedless.

\*\* Variétés à débourrement tardif : Muscat de Hambourg, Ribol, Alphonse Lavallée, Italia, Belair, Exalta

## MILDIU (*Plasmopara viticola*)

### Données de la modélisation

- x **Potentiel Système** : Calcul à partir des données radar : Auty, Cordes, Cuq, Labarthe, Larrazet, Mas Grenier, Monclar, Puy Larroque, Sérignac, St Loup.

**Situation J-7 à J** : La pression exercée par le mildiou amorce sa hausse. Étant faible depuis plusieurs semaines, elle reste à un niveau faible sur la majorité des secteurs pour le moment, malgré le changement de tendance, sauf à Moissac-CEFEL (secteur plus arrosé) où elle est déjà passée à un niveau moyen.

#### Directeur de publication :

Denis CARETIER  
Président de la Chambre  
Régionale d'Agriculture  
d'Occitanie  
BP 22107  
31321 CASTANET TOLOSAN Cx  
Tel 05.61.75.26.00

Dépôt légal : à parution  
ISSN en cours

#### Comité de validation :

Syndicat du Chasselas de  
Moissac, CEFEL, Chambre  
d'agriculture du Tarn-et-  
Garonne, Qualisol, Chambre  
régionale d'Agriculture  
d'Occitanie, DRAAF  
Occitanie

**ÉCOPHYTO**  
RÉDUIRE ET AMÉLIORER  
L'UTILISATION DES PHYTOS

Action pilotée par le Ministère  
chargé de l'agriculture, avec  
l'appui financier de l'Agence  
Française pour la Biodiversité,  
par les crédits issus de la  
redevance pour pollutions  
diffuses attribués au finance-  
ment du plan Ecophyto.

De très faibles contaminations de masse se sont déclenchées uniquement sur les secteurs de Moissac-CEFEL lors des pluies du 1<sup>er</sup> mai (0.01% organes théoriques touchés).

Sur les secteurs de Cazes Mondenard, les pluies des 30 avril et 1<sup>er</sup> mai ont engendré des contaminations élites.

**Simulation J à J+10** : Les pluies attendues la fin de la semaine vont permettre à la pression de poursuivre sa hausse et elle devrait devenir moyenne à faible selon les secteurs.

Il faudrait 20-25 mm en une fois pour engendrer de nouvelles contaminations de masse.

**Évaluation du risque** : La vigne a atteint le stade sensible et les pluies de ces derniers jours pourraient être à l'origine des premières contaminations de faible ampleur. La hausse des températures et les pluies annoncées pourraient engendrer les premières contaminations sérieuses

**Clés d'interprétation de Potentiel Système :**

**Les contaminations élites** sont des épisodes de contaminations de faible ampleur. A la différence des contaminations de masse qui sont caractéristiques du démarrage de l'épidémie, les élites sont généralement sans gravité.

Rappelons que **les contaminations de masse** ne sont possibles que lorsque la masse des œufs d'hiver atteint sa maturité (à ne pas confondre avec les premiers œufs précoces).

## BLACK ROT (*Guignardia bidwellii*)

### • Situation dans les parcelles

Les dégâts sont restés très peu importants en 2016

Les dernières pluies ont certainement été contaminantes. Mais il est de toute façon trop tôt pour en juger (durée d'incubation de 20 à 30 jours en conditions printanières).

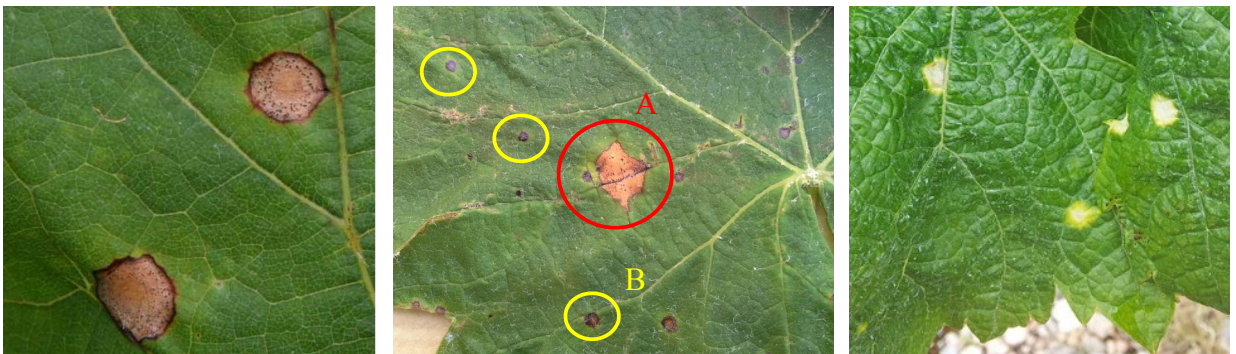
**Évaluation du risque** : Le Black-rot est considérée comme une maladie à foyer, c'est-à-dire qu'elle se développe autour des foyers observés les années précédentes.

La période de risque est en cours. Le Black-rot est moins sensible que le mildiou aux températures plus faibles. Par ailleurs, mêmes des pluies faibles peuvent être sources de contaminations. Il convient donc de rester vigilants dans les situations à risque (parcelles à historique et présence d'inoculum).

### • Ne pas confondre

A cette période des symptômes de brûlure du feuillage lié à la dérive de produits désherbants peuvent apparaître. Ces taches sont plutôt d'aspects chlorotique et se distinguent des contaminations de black-rot par l'absence de liseré brun sur le pourtour de la tache.

Au moment des épamprages, d'autres symptômes de phytotoxicité peuvent apparaître sur les feuilles du bas des souches. Dans un premier temps les deux types de symptômes sont semblables (taches chlorotiques entourées d'un liseré brun) puis l'apparition des pycnides noires sur les taches de black-rot permet de les distinguer.



**A gauche** : Taches de black-rot sur feuille : nécrose entourée d'un liseré brun-rouge – Photo D. Blancard, Source Ephytia  
**Au centre** : Black-rot sur feuille :- Photo CA 32 - A : tache chlorotique et bordé d'un liseré brun - B : dégâts de désherbant  
**A droite** : Dégât de désherbant sur feuille : tache chlorotique et absence de liseré brun - Photo CA 82

## OÏDIUM (*Uncinula necator*)

---

### • Éléments de biologie

Compte-tenu de la présence des formes de conservation du champignon directement sur le bois, les contaminations primaires de l'année suivante peuvent se produire très tôt (dès le stade premières feuilles étalées). L'identification des premiers foyers est souvent trop tardive (lorsqu'elles sont visibles, les taches sont déjà au stade sporulant ce qui signifie que la contamination s'est opérée 2 à 3 semaines plus tôt).

Une phase de sensibilité maximale est ensuite identifiée autour de la floraison.

**Évaluation du risque** : L'ensemble des variétés est arrivé au stade sensible (stade 17, pré-floraison).

## ÉRINOSE (*Colomerus vitis*)

---

### • Situation dans les parcelles

Les dégâts importants constatés les semaines passées commencent à s'estomper notamment à cause du changement météo de ces derniers jours.

**Évaluation du risque** : Restez vigilants à la progression des dégâts sur les parcelles sensibles. Les conditions de croissance ralenties vont se poursuivre cette semaine encore et exposent la végétation à un risque accru.

L'utilisation de moyens de bio-contrôle à base de soufre mouillable est possible et efficace.

## VERS DE LA GRAPPE (*Lobesia botrana*)

---

• **Situation à la parcelle** : Le vol se termine. Il a été très peu important dans la zone d'appellation, comme ces dernières années.

• **Données de la modélisation** : Le 1<sup>er</sup> vol et la période de ponte se termine. D'après le modèle, la période des éclosions démarre.

**Évaluation du risque** : L'intensité des captures reste très faible et le risque est considéré comme nul sur la G1. Aucune intervention n'est donc justifiée sur ce parasite.

**Le prochain BSV Raisin de table paraîtra le mercredi 10 mai 2017**

La note technique commune « Gestion de la résistance 2017 - Maladies de la vigne Mildiou, Oïdium, Pourriture grise » est téléchargeable sur le site de la CRA Occitanie : [http://www.occitanie.chambre-agriculture.fr/fileadmin/user\\_upload/Occitanie/512\\_Fichiers-communs/documents/BSV/Notes\\_techniques/Note\\_technique\\_commune\\_Vigne\\_2017CRAO2017.pdf](http://www.occitanie.chambre-agriculture.fr/fileadmin/user_upload/Occitanie/512_Fichiers-communs/documents/BSV/Notes_techniques/Note_technique_commune_Vigne_2017CRAO2017.pdf)

### REPRODUCTION DU BULLETIN AUTORISÉE SEULEMENT DANS SON INTÉGRALITÉ (REPRODUCTION PARTIELLE INTERDITE)

Ce bulletin de santé du végétal a été préparé par l'animateur filière raisin de table du Syndicat du Chasselas de Moissac et élaboré sur la base des observations réalisées par la Chambre d'agriculture du Tarn-et-Garonne, le CEFEL, Qualisol et les agriculteurs observateurs.

Ce bulletin est produit à partir d'observations ponctuelles. S'il donne une tendance de la situation sanitaire régionale, celle-ci ne peut pas être transposée telle quelle à la parcelle. La CRA d'Occitanie dégage donc toute responsabilité quant aux décisions prises par les agriculteurs pour la protection de leurs cultures et les invite à prendre ces décisions sur la base des observations qu'ils auront réalisées et en s'appuyant sur les préconisations issues de bulletins techniques.