



Tabac

N° 08
19/07/2017



Animatrice filière

Séverine BOURDA
FREDON Aquitaine
s.bourda@fredon-aquitaine.org

Suppléance :
Kadidiatou KANE
ARVALIS
K.KANE@arvalis.fr

Directeur de publication

Dominique GRACIET
Président de la Chambre
Régionale Nouvelle-
Aquitaine
Boulevard des Arcades
87060 LIMOGES Cedex 2
accueil@na.chambagri.fr

Supervision

DRAAF
Service Régional
de l'Alimentation
Nouvelle-Aquitaine
22 Rue des Pénitents Blancs
87000 LIMOGES

*Reproduction intégrale
de ce bulletin autorisée.
Reproduction partielle
autorisée avec la mention
« extrait du bulletin de santé
du végétal Nouvelle-Aquitaine
/ Occitanie / Rhônes-Alpes-
Auvergne Tabac N° X du
JJ/MM/2017 »*



Bulletin disponible sur les sites : bsv.na.chambagri.fr www.mp.chambagri.fr et
sur le site de la DRAAF
<http://draaf.nouvelle-aquitaine.agriculture.gouv.fr/BSV-Nouvelle-Aquitaine-2017>

Recevez le Bulletin de votre choix GRATUITEMENT :
Nouvelle-Aquitaine : [Formulaire d'abonnement au BSV](#)
Midi-Pyrénées : www.bsv.mp.chambagri.fr

Ce qu'il faut retenir

Stade de la culture : « 1^{ères} fleurs ouvertes » en moyenne. Ecimage en cours et 1^{ères} récoltes de Virginie dans certaines zones.

Observations parasitaires :

- **Viroses :** quelques symptômes observés.
- **Pucerons :** peu observés. Présence d'auxiliaires.
- **Noctuelles défoliatrices :** les dégâts liés aux chenilles restent faibles.
- **Punaises :** problématique de plus en plus importante. Gros dégâts signalés dans certains secteurs.
- **Mildiou :** 1^{ers} symptômes repérés.

Autres

Les pluies récentes et les fortes chaleurs ont engendré des dégâts dans certains secteurs.

De façon générale, le tabac est en avance cette année, jusqu'à 15 jours dans certaines zones. Les 1^{ères} récoltes de Virginie sont en cours ou devraient commencer d'ici la fin du mois.

Stade de la culture

Parcelles de référence

Le stade moyen atteint est « **dégagement du bouton floral** » (BBCH 5050) :

- St Ignat (63)
- Tartas (40)
- Amuré (79)
- Puch d'Agenais (47)
- Masseube (32)

Les parcelles de La Fouillade (12), Aigre (16) et Fajoles (46) sont au stade « montaison/écimage ».

A Aizenay (85), la récolte a débuté et la parcelle est au stade « maturité début récolte Virginie 20% » (BBCH 9020).

Tours de plaine

Le stade moyen des tabacs sur les tours de plaine est « **1^{ères} fleurs ouvertes** » (BBCH 5050) :

- Ruffec (16)
- Sarlat et Bergerac (24)

Dans les secteurs de Thuret (63) et Villefranche de Rouergue (12), les tabacs sont au stade « montaison/écimage ».

Certains tabacs ont atteint le stade « dégagement de la 1^{ère} fleur » (BBCH 6000), dans les zones de Guinarthe Parentis (64) et Souprosse (40).

Dans les secteurs d'Aizenay (85) et Loupiac de La Réole (33), la récolte de Virginie a déjà débuté (BBCH 9020).



Tabac à maturité et 1^{ère} récolte de Virginie

Photos : S. Mothais – CT2F

Observations parasitaires

Les observations ont été réalisées sur une surface de 1061 ha.

Maladies

- **Viroses**

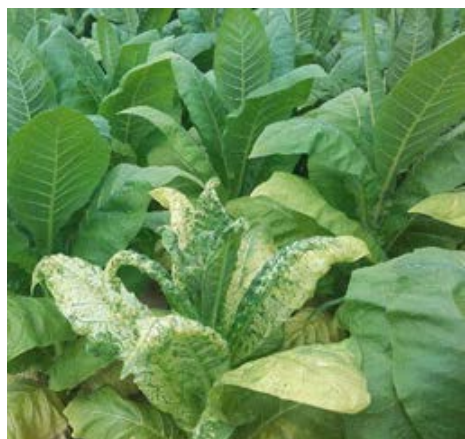
Quelques pieds atteints du virus AMV sont encore observés dans la zone de Villefranche de Rouergue (12).

Des symptômes du virus CMV (mosaïque du concombre) sont repérés dans la zone de Sarlat et Bergerac (24) sur 2 ha.

Dans les secteurs de Ruffec (16), Aizenay (85) et Auch (32) des symptômes de viroses (non déterminées) sont observés sur 87 ha ainsi que des symptômes du virus Y de la pomme de terre (PVY) sur 43 ha. L'intensité est faible (moins de 1% de la parcelle touchée).

Plus d'informations sur le lien suivant :

http://www.aquitainagri.fr/fileadmin/documents_craa/BSV/TABAC/FICHES_BIO-AGRESSEURS/Fiche_Viroses.pdf



Virus AMV mosaïque de la luzerne



Virus CMV mosaïque du concombre



Virus PVY (virus Y de la pomme de terre)

Photos: D. Saurel – Midi Tabac

• Mildiou

Les 1^{ers} symptômes de mildiou sont repérés dans les secteurs de Sénéstis (47) et Auch (32) sur 20 ha avec une faible intensité (moins de 1% de la parcelle touchée).

Plus d'informations sur le lien suivant :

http://www.aquitainagri.fr/fileadmin/documents_craa/BSV/TABAC/FICHES_BIO-AGRESSEURS/Fiche_Mildiou.pdf

Monitoring mildiou en dehors de nos frontières : Soyez Vigilants !

Le réseau Européen de Recherche et d'Expérimentation en Tabac (AERET) a mis en place un réseau de surveillance et d'alerte Mildiou pour les pays producteurs de tabac en Europe et dans les zones limitrophes : le Blue Mods Info Service.

Il nous est rapporté des premiers foyers de mildiou :

- En Bulgarie sur tabac d'orient les 12 et 19 juin (région de Kardjali dans le sud et région de Nevrapkop au sud-ouest) ;
- En Espagne sur tabac Virginie le 22 juin (région de Rosalejo Vega del Titar Extramadura dans l'ouest).

Ravageurs

• Réseau de piégeage

Captures de la semaine :

	<i>A. ipsilon</i>	<i>A. segetum</i>
Tartas (40)	0	0
Saint Ignat (63)	2	5

Aucun adulte d'*Helicoverpa armigera* n'a été capturé cette semaine.

Il est également possible de se référer aux réseaux Grandes cultures et Cultures légumières afin de connaître les périodes de vols de ces différents ravageurs.

- **Pucerons**

Quelques pucerons sont observés dans les zones de Villefranche de Rouergue (12), Ruffec (16), Thuret (63), Auch (32) Sarlat et Bergerac (24) sur 192 ha. Les dégâts sont faibles à modérés. Egalement dans la zone de Ruffec (16), quelques pucerons sont repérés en parcelle bio.

Des pucerons parasités sont repérés dans la zone de Villefranche de Rouergue (12), ce qui traduit la présence des auxiliaires et de l'équilibre naturel ravageurs-auxiliaires.

Mesures prophylactiques contre les pucerons :

La seule prophylaxie passe par des observations régulières pour tenter de stopper les toutes premières infestations. Observer la population d'auxiliaires qui va s'implanter naturellement autour. Apprendre à les reconnaître et les protéger.

Evaluation du risque :

Peu de pucerons sont observés. Restez vigilants et surveillez vos parcelles. Protéger les auxiliaires naturels.

Plus d'informations sur le lien suivant :

http://www.aquitainagri.fr/fileadmin/documents_craa/BSV/TABAC/FICHES_BIO-AGRESSEURS/Fiche_Pucerons_verts.pdf

- **Noctuelles**

Quelques dégâts de chenilles défoliatrices sont observés dans les zones de Villefranche de Rouergue (12), Ruffec (16), Aizenay (85), Souprosse (40), Sarlat (24), Sénestis (47) et Guinarthe Parentis (64) sur 153 ha. Les dégâts restent faibles et ne dépassent pas 5% de la parcelle.

Evaluation du risque :

Le seuil indicatif de risque est de 5% de pieds attaqués. Risque faible actuellement.

Mesures prophylactiques contre les noctuelles défoliatrices :

Peu de solutions performantes sont possibles et peu d'antagonistes sont naturellement présents en France.

Notons cependant qu'il est possible de :

- Piéger les adultes mâles : cela permet d'anticiper sur les attaques et futures larves.
- Limiter les sites de reproduction en maintenant propres les parcelles et leurs abords (destructions des adventices et des résidus de cultures).
- Favoriser la préservation d'auxiliaires (larves et adultes de carabes par exemple).
- Privilégier des moyens de lutte biologique : certains moyens de lutte biologique existent pour ces parasites en tabaculture (se rapprocher du service technique de la coopérative).

Plus d'informations sur le lien suivant :

http://www.aquitainagri.fr/fileadmin/documents_craa/BSV/TABAC/FICHES_BIO-AGRESSEURS/Fiche_Noctuelles_terricoles.pdf

http://www.aquitainagri.fr/fileadmin/documents_craa/BSV/TABAC/FICHES_BIO-AGRESSEURS/Fiche_Noctuelles_d%C3%A9foliatrices.pdf

- **Punaises**

La problématique liée aux punaises est encore d'actualité.

Dans les zones de Thuret et St Ignat (63), Sarlat (24), Guinarthe Parentis (64), Auch (32) et Souprosse (40), de nombreuses punaises sont observées sur plus de 45 ha, mais semblent maîtrisées. Les dégâts liés à ce ravageur restent faibles.

En revanche, dans les secteurs de Ruffec (16) et Sénestis (47), des dégâts modérés à importants sont signalés sur 375 ha. Dans la parcelle de référence d'Amuré (79), les punaises sont toujours présentes malgré une gestion mise en œuvre pour les éliminer.

Mesures prophylactiques contre les punaises :

- Maintenir la parcelle et ses abords propres dès la mi-avril.
- Supprimer manuellement les adultes, les larves et les pontes en culture.

Plus d'informations sur le lien suivant :

http://www.aquitainagri.fr/fileadmin/documents_craa/BSV/TABAC/FICHES_BIO-AGRESSEURS/Fiche_Punaises.pdf



Punaises et dégâts

Photos : S. Seguin – Périgord Tabac (gauche) / J. Rérat et N. Barret – TGA (centre et droite)

Evaluation du risque :

Les punaises sont de plus en plus présentes dans les parcelles et provoquent des dégâts sur feuilles, parfois importants.

• **Nématodes**

Des dégâts dus aux nématodes sont repérés dans la zone de Sénestis (47) sur 10 ha (nématodes non déterminés). Ils restent modérés (< 20% de pieds touchés sur la parcelle).

Mesures prophylactiques contre les nématodes :

- Labourer, butter.
- Exporter les racines du tabac en fin de culture ou les maintenir à l'air libre sous le soleil.
- Nettoyer les outils (travailler les parcelles infestées en dernier).
- Réaliser une rotation culturale et utiliser des plantes non sensibles pendant 4 ans.
- Utiliser des cultures nématicides.
- Gérer les adventices.

Evaluation du risque :

Surveillez vos parcelles pour détecter les 1^{ères} attaques de nématodes.

Plus d'informations sur le lien suivant :

http://www.aquitainagri.fr/fileadmin/documents_craa/BSV/TABAC/FICHES_BIO-AGRESSEURS/Fiche_N%C3%A9matodes.pdf

Auxiliaires

• **Coccinelles, syrphes et chrysopes**

De nombreux auxiliaires sont observés dans les zones de Sarlat (24), Villefranche de Rouergue (12), Aizenay (85), St Sylvestre sur Lot et Sénestis (47).



Coccinelle et syrphe sur tabac

Photos: J. Rérat – TGA /
D. Saurel – Midi Tabac

Adventices

Les adventices sont toujours présentes dans les parcelles de tabac sans impact réel sur la culture.

Zones géographiques	Chénopode sp.	Datura <i>Datura stramonium</i>	Liseron <i>Convolvulus arvensis</i>	Morelle <i>Solanum nigrum</i>	Mercuriale <i>Mercurialis annua</i>	Amarante <i>Amarantus</i>	Renouée <i>Persicaria maculosa</i>	Ambroisie <i>Ambrosia artemisiifolia</i>	Chardon sp.	Abutilon sp.
Sénéstis (47)	X	X	X	X	X		X			
St Sylvestre sur Lot (47)		X	X			X	X	X		
Aizenay (85)		X	X				X			
Villefranche de Rouergue (12)		X					X	X		X
Thuret (63)	X					X		X	X	

Autres plantes parasites

- Orobanche

L'orobanche rameuse est un parasite des racines des plantes dicotylédones. Sans racine et sans chlorophylle, elle est totalement dépendante de son hôte pour s'alimenter.

Symptômes : des défauts de croissance (jaunissement, ralentissement de croissance) sont souvent observés avant le dépérissement total de la plante de tabac, dans les cas d'infestations importantes.

La température intervient de façon significative dans le développement de l'orobanche. Une somme de températures a été validée pour permettre d'identifier les périodes d'apparition des différents stades du parasite. La somme est calculée à partir de la plantation des tabacs.

Des orobanches sont observées dans les secteurs d'Aizenay (85) et Ruffec (16).

Stade	Somme des T(°C)
Tubercules	400
Tiges souterraines	800
1ères émergences	850
Emergence	1000
Floraison	1430
Fructification	2000

Evaluation du risque :

L'orobanche est en fleur sur certaines parcelles, et les conditions climatiques à venir devraient favoriser son développement et sa multiplication.



Orobanche rameuse

Photos : Colette Linon (gauche) – Périgord Tabac / Kadidiatou Kané (droite) - Arvalis

Autres

- Corbeaux / corneilles

Des dégâts modérés (< 20% de la parcelle) de corbeaux/corneilles sont signalés dans le secteur de Ruffec (16) sur 60 ha.

- Intempéries

Les fortes chaleurs et les récentes pluies ont engendré des dégâts dans certains secteurs comme à Thuret (63), à Aizenay (85) ou encore à St Sylvestre sur Lot (47).



Dégâts engendrés par les pluies

Brûlure par le soleil

Photos : N. Barret (gauche et centre) – TGA / S. Seguin (droite) – Périgord Tabac

Pour le plaisir...



Photos : S. Mothais – CT2F / J. Rérat – TGA / D. Saurel – Midi Tabac

Les structures partenaires dans la réalisation des observations nécessaires à l'élaboration du Bulletin de santé du végétal Grand Sud-Ouest Tabac sont les suivantes :

ARVALIS – FREDON Aquitaine - Périgord Tabac -
Tabac Garonne Adour - Midi Tabac – CT2F

Ce bulletin est produit à partir d'observations ponctuelles réalisées sur un réseau de parcelles. S'il donne une tendance de la situation sanitaire régionale, celle-ci ne peut pas être transposée telle quelle à chacune des parcelles. La Chambre Régionale d'Agriculture Nouvelle-Aquitaine dégage donc toute responsabilité quant aux décisions prises par les agriculteurs pour la protection de leurs cultures. Celle-ci se décide sur la base des observations que chacun réalise sur ses parcelles et s'appuie le cas échéant sur les préconisations issues de bulletins techniques (la traçabilité des observations est nécessaire).

" Action pilotée par le Ministère chargé de l'agriculture et le Ministère de l'Ecologie, avec l'appui financier de l'Agence Française de Biodiversité, par les crédits issus de la redevance pour pollutions diffuses attribués au financement du plan Ecophyto ".