



Tabac

N° 03
22/05/2019



Animateur filière

Jessica RODRIGUEZ
FREDON Aquitaine

j.rodriguez@fredon-aquitaine.org

Kadidiatou KANE
ARVALIS
K.KANE@arvalis.fr

Directeur de publication

Dominique GRACIET
Président de la Chambre
Régionale Nouvelle-Aquitaine
Boulevard des Arcades
87060 LIMOGES Cedex 2
accueil@na.chambagri.fr

Supervision

DRAAF
Service Régional
de l'Alimentation
Nouvelle-Aquitaine
22 Rue des Pénitents Blancs
87000 LIMOGES

Supervision site de Poitiers

Reproduction intégrale
de ce bulletin autorisée.

Reproduction partielle autorisée
avec la mention « extrait du
bulletin de santé du végétal
Grand Sud-Ouest Tabac
N° X du JJ/MM/2018 »

ÉCOPHYTO
RÉDUIRE ET AMÉLIORER
L'UTILISATION DES PHYTOS

**BULLETIN DE
SANTÉ DU VÉGÉTAL**
ÉCOPHYTO

Bulletin disponible sur les sites : bsv.na.chambagri.fr www.mp.chambagri.fr

et sur le site de la DRAAF

draaf.nouvelle-aquitaine.agriculture.gouv.fr/Bulletin-de-sante-du-vegetal

Recevez le Bulletin de votre choix **GRATUITEMENT** :

Aquitaine : [Formulaire d'abonnement au BSV](#)

Midi-Pyrénées : www.bsv.mp.chambagri.fr

Consultez les **événements agro-écologiques** près de chez vous !

Ce qu'il faut retenir

Stade de la culture

- **Stade** : prêt à planter à plantation en cours.

Observations parasitaires

- **Botrytis** : quelques plants touchés. Restez vigilants et mettez en place les mesures de prophylaxie.
- **Oplidium** : quelques semis touchés avec des dégâts faibles.
- **Pourriture blanche** : présence de traces sur parcelles.
- **Limaces** : dégâts faibles sur certaines parcelles.
- **Pucerons** : présence de pucerons observés sur deux parcelles, les dégâts restent faibles.
- **Noctuelles terricoles** : quelques traces sont observées.
- **Taupins** : traces recensées sur plants avec quelques dégâts.
- **Corbeaux** : présence sur deux parcelles.

Réseau de piégeage

- **Agrotis ipsilon et segetum** : capture de quelques papillons sur deux parcelles.

Autres

- **Auxiliaires** : présence de syrphes et hémérobes.
- **Adventices** : présence de renouées et d'amarantes.

Stade de la culture

• Semis de référence

Les semis de référence sont en moyenne, au stade de plantation. Les semis sont soit déjà plantés ou en cours de plantation sur les parcelles.

Les semis ayant atteints ce stade sont ceux de :

- Aussevielle (64)
- Saint-Pierre-d'Eyraud (24)
- Saint-Palais-de-Phiolin (17)
- Puch-d'Agenais (47)
- Aillas (33)
- Amuré (79)
- Saint-Ignat (63)

Quelques semis présentent un léger retard étant au stade « prêt à planter », il s'agit de ceux de :

- Cuzorn (47)

Les semis sont prêts à planter mais sur plusieurs parcelles de références les plantations ont dû être repoussées à cause des conditions humides et pluvieuses. Les parcelles de Cubzac (47) sont plantées à 50 % en Virginie et la totalité du Burley était prévue entre le 13 et le 16 mai avant la pluie. Pour Saint-Pierre-d'Eyraud (24), la parcelle de Virginie est plantée et celle du Burley se fera après la pluie.

Dans l'ensemble, les plantations ont eu lieu entre le 15 mai et le 17 mai notamment pour les parcelles du Puch-d'Agenais (47), Saint-Palais-de-Phiolin (17), Aussevielle (64), Aillas (33), Amuré (79), et Saint-Ignat (63). Il est observé un léger coup de gel sur le haut des feuilles sans toucher le cœur des plants pour la parcelle de référence à Saint-Ignat (63), avec des plantations qui vont se poursuivre cette semaine.

D'une manière générale, l'ensemble des plants sont sains. Seule la parcelle d'Amuré (79) présente des dégâts de corbeaux et de limaces en bordures. Apparition et capture d'*Agrotis ipsilon* et *segetum* sur les parcelles de références de Saint-Pierre-D'Eyraud (24) et Saint-Ignat (63). On note cependant quelques difficultés de plantation à Saint-Ignat (63), dû à un manque d'eau par restriction pour l'irrigation dans le Puy-de-Dôme (63) avec 25 % des plantations plantées.

• Semis tour de plaine

Pour les tours de plaine, les semis sont soit au « stade de prêt à planter » soit au stade « plantation ».

Le stade prêt à planter est observé sur les semis de secteurs suivants :

- Pujo (65)
- Vivonne (86)

Les parcelles déjà plantées sont celles des zones de :

- Aizenay (85)
- Pujo (65)
- Bergerac (24)
- Sénestis (47)
- Proissans (24)
- Saint-Genis-de-Saintonge (17)
- Saint-Sylvestre-sur-Lot (47)

Pour les parcelles de Saint-Genis-de-Saintonge (17) et Bergerac (24), les plantations sont entre 40 % à 50 % des surfaces plantées. Les parcelles de Proissans (24), de Saint-Sylvestre-sur-Lot (47) et de Sénestis (47) sont respectivement entre 70 % à 85 % de plantation.

Dans le secteur d'Aizenay (85) les plants sont en cours d'endurcissement en pépinière et les premières plantations ont débutées le 13 mai. Les conditions humides retardent les plantations dans le secteur Vivonne (86) avec 40 % de parcelles plantées. Le temps pluvieux favorise les limaces et les conditions froides ralentissent la reprise des parcelles les plus précoces pour Saint-Sylvestre-sur-Lot (47).

Ce BSV a été rédigé avec les informations collectées de neuf parcelles de référence et sur 923 ha pour les tours de plaine.

Observations parasitaires

Maladies

- Pourriture grise *Botrytis cinerea*

Tour de plaine :

La présence de **Botrytis** a été observée sur les plants de tabac dans le secteur de Saint-Ignat (63), avec un début d'attaque de 2 % à 20 % de dégâts sur les plateaux de semis sur 15 ha. Pour Aizenay (85), on observe des foyers de botrytis avec des dégâts inférieurs à 20 % sur 15 ha des plants en serre. A Vivonne (86), un début de traces de pourriture grise est observé sur les semis avec moins de 20 % de dégâts sur 15 ha. Cependant pour le secteur de Pujo (65), la fréquence d'attaque est inférieure à 1 % sur 15 ha. Quelques traces sont relevées sur 10 ha du secteur de Saint-Sylvestre-sur-Lot (47). Des traces de pourriture grise sont visibles sur 1,5 ha des parcelles de Saint-Genis-de-Saintonge (17) et sur 1 ha pour La Fouillade (12). Des symptômes sont relevés sur 4 ha dans le secteur de Proissans (24), avec des dégâts dont la fréquence d'attaque est inférieure à 20 % sur 2 ha. Dans le secteur de Sénéstis (47), on remarque des traces de **Botrytis** sur semis (5 % par zone).



Botrytis sur plant de Tabac
Photo : D. Saurel – Midi Tabac



Botrytis sur plant de Tabac
Photo : Stéphanie Mothais

Evaluation du risque :

Les semis sont prêts à être plantés. La plantation est un stade à risque pour le développement du botrytis. Lors de la plantation, veillez à ce que les plants ne soient pas atteints de botrytis pour éviter les risques de développement au champ.

Conditions favorables au développement du champignon :

- Humidité relative avoisinant 95 % ;
- Températures comprises entre 17 °C et 23 °C ;
- Périodes pluvieuses.

Mesures prophylactiques contre le botrytis en pépinière :

- Aérer la serre de manière importante ;
- Maintenir une bonne oxygénation de la solution nutritive ;
- Température maximum de 30 °C avec une hygrométrie inférieure à 60 % ;
- Regarnir régulièrement les bacs en eau afin de maintenir les plateaux en position haute ;
- Lors des faucillages, supprimer tous les déchets de feuilles qui favorisent la maladie ;
- Eliminer rapidement tous les plants atteints sur lesquels le champignon sporule abondamment ;
- Eviter les excès ou les carences de la fumure azotée.

Mesures prophylactiques contre le botrytis au champ :

- Si des chancres au collet sont observés au pied des plantes, la réalisation d'un buttage est possible pour favoriser la formation de racines secondaires ;
- Les irrigations en cours de matinée ou début d'après-midi sont préférables, jamais le soir, afin de permettre aux plantes de sécher avant la nuit.

• Brûlure racinaire *Olpidium brassicae*

Sur le secteur d'Armure (79), on observe un début d'***Olpidium*** avec des dégâts de 3 % sur la parcelle de référence. Pour les tours de plaine, les plantations sont touchées par ce champignon dans le secteur d'Aizenay (85) avec des dégâts inférieurs à 1 % sur 4 ha. La présence d'***Olpidium*** a aussi été signalée sur 80 ha dans le secteur de Vivonne (86), avec moins de 10 % de dégâts sur 35 ha. Puis sur 1,3 ha à Bergerac (24) et sur 4 ha à Proissans (24), on note des dégâts dont la fréquence d'attaque est inférieure à 20 %. Ce bio-agresseur a été vu sur 2 ha dans le secteur Saint-Sylvestre-sur-Lot (47), avec un début de dégâts sur les racines en dessous de 20 %.

Evaluation du risque :

Les plants sont prêts à être plantés. La plantation n'est pas à un stade à risque pour le développement du champignon.

Mesures prophylactiques contre l'*Olpidium brassicae* :

- Eliminer les plantes fortement attaquées ;
- Oxygénation du milieu importante ;
- Réajuster les niveaux d'eau dans les semi-flottants au fur et à mesure des pertes par évaporation.

• Pourriture blanche *Sclerotinia sclerotiorum*

Tour de plaine :

Des symptômes sont relevés sur 5 ha dans le secteur de Sénestis (47). A Proissans (24) on note un début de ***Sclerotinia sclerotiorum*** sur 2 ha. Sur le secteur de La Fouillade (12), présence de quelques traces de pourriture blanche.

Ravageurs

• Limaces *Deroceras reticulatum*

Le retour des températures plus fraîches est favorable à l'apparition des limaces, aussi on relève des traces dans le secteur d'Amuré (79) en semis de référence. Sur 260 ha observés sur le secteur de Vivonne (86), 60 ha montrent des traces visibles de limaces.

Evaluation du risque :

Malgré les quelques dégâts de limaces observés actuellement, la vigilance et la surveillance de vos bacs sont de mise.

Mesures prophylactiques contre les limaces :

- Nettoyer les abords des serres et des bacs ;
- Poser en prévention une protection autour des bacs (éviter de positionner les appâts sur les plateaux).

• Pucerons

Les premiers foyers de **pucerons** ont été relevés dans le secteur de Saint-Ignat (63) sur 10 ha. De faibles attaques inférieures à 20 % de ce bio-agresseur sont observées dans le secteur de Pujo (65) sur 25 ha de plants en tour de plaine. On observe également une présence de pucerons sur 12 ha sur le secteur de La Fouillade (12).

Evaluation du risque :

Les observations de pucerons sur les semis restent faibles pour l'instant. Restez vigilants et surveillez-les pour détecter les premières infestations et tenter de les maîtriser. Lors de vos observations, il faut également contrôler la présence et l'activité des auxiliaires naturels.



Pucerons sur tabac
Photo : N. Barret



Premiers individus de pucerons sur tabac
Photo : D. Saurel – Midi Tabac

Mesures prophylactiques contre les pucerons :

Le seul moyen pour lutter contre les pucerons sont les observations régulières afin d'essayer de stopper les toutes premières infestations. Observer la population d'auxiliaires qui va s'implanter naturellement autour. Apprendre à les reconnaître et à les protéger.

• Noctuelles terricoles

Seule la parcelle de référence de Saint-Ignat (63) présente des attaques de **noctuelles terricoles**.



Noctuelle terricole
Photo : Colette Linon



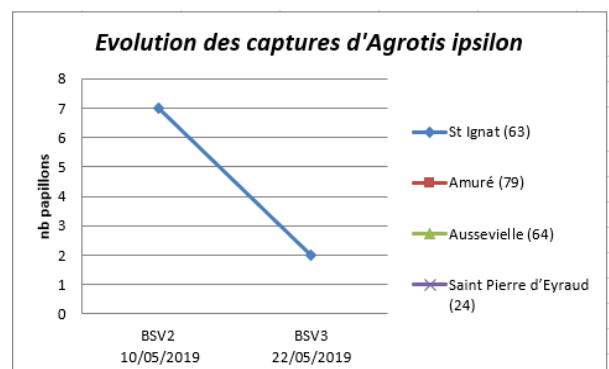
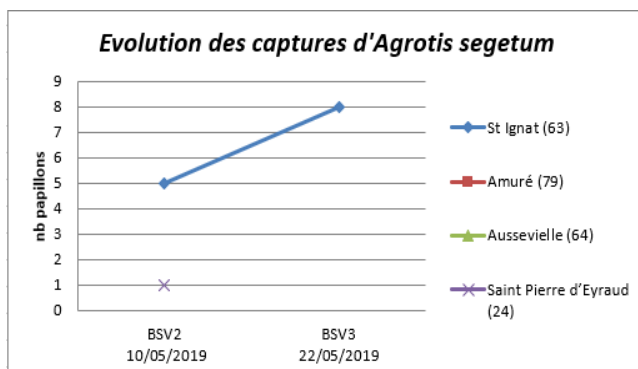
Noctuelle terricole
Photo : D. Saurel - Midi Tabac

• Taupins

Les parcelles de tour de plaine de Saint-Sylvestre-sur-Lot (47) et Proissans (24) présentent des dégâts de **taupins**. Pour le secteur de Proissans (24), on observe des traces visibles sur 2 ha avec une fréquence d'attaque inférieure à 20 % sur 1,8 ha. On observe un début de d'attaque inférieure à 20 % sur 5 ha à Saint-Sylvestre-sur-Lot (47). Pour le secteur de La Fouillade (12), les taupins sont présents sur 1 ha.

• Réseau de piégeage

Sur le réseau de piégeage, un papillon de **Agrotis segetum** a été capturé sur le secteur de Saint-Pierre-d'Eyraud (24) le 20 mai en parcelle de référence. Les pièges sur le secteur de Saint-Ignat (63) ont permis de relever huit **Agrotis segetum** et deux **Agrotis ipsilon** en parcelle de référence.



Evaluation du risque :

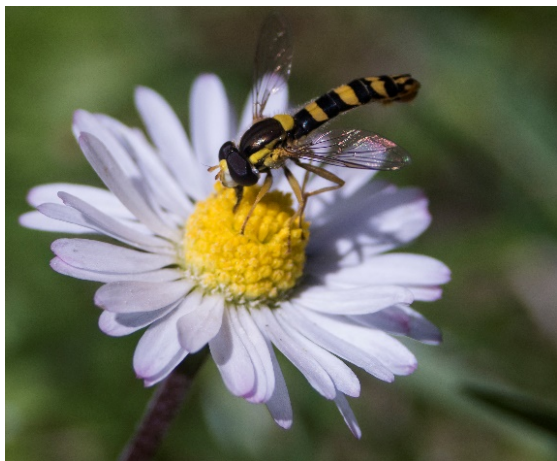
Les relevés de pièges doivent être réalisés régulièrement. Il est encore trop tôt pour mettre en place une gestion de risques liés aux noctuelles terricoles.

• Corbeaux

La parcelle de référence de la zone d'Amuré (79) on observe la présence de traces de corbeaux. La parcelle de tour de plaine du secteur de la Vivonne (86), la présence de corbeaux a été observée sur 50 ha.

• Auxiliaires :

Présence de syrphes sur le secteur de Aizenay (85). Pour le secteur de La Fouillade (12), on observe des hémérobes et un syrphe.



Syrphe porte-plume – *Sphaerophoria scripta*

Photo : T. Rodriguez



Syrphe sur plant de tabac

Photo : Stéphanie Mothais

• Adventices :

Présence de renouées et d'amarantes sur le secteur de La Fouillade (12).

Les structures partenaires dans la réalisation des observations nécessaires à l'élaboration du Bulletin de santé du végétal Grand Sud-Ouest Tabac sont les suivantes :

ARVALIS – FREDON Aquitaine - Périgord Tabac -
Tabac Garonne Adour - Midi Tabac – Coopérative Tabac Feuilles de France (CT2F)

Ce bulletin est produit à partir d'observations ponctuelles réalisées sur un réseau de parcelles. S'il donne une tendance de la situation sanitaire régionale, celle-ci ne peut pas être transposée telle quelle à chacune des parcelles. La Chambre Régionale d'Agriculture Nouvelle-Aquitaine dégage donc toute responsabilité quant aux décisions prises par les agriculteurs pour la protection de leurs cultures. Celle-ci se décide sur la base des observations que chacun réalise sur ses parcelles et s'appuie le cas échéant sur les préconisations issues de bulletins techniques (la traçabilité des observations est nécessaire).

" Action pilotée par le Ministère chargé de l'agriculture et le Ministère de l'Ecologie, avec l'appui financier de l'Agence française de la Biodiversité, par les crédits issus de la redevance pour pollutions diffuses attribués au financement du plan Ecophyto ".