



Abonnez-vous
gratuitement
aux BSV de la
région Occitanie



A retenir

BACTERIOSE CLADOSPORIOSE

Conséquence de la climatologie actuelle et de la présence de contaminations dans des parcelles, le risque est moyen à fort pour la bactériose. Quelques symptômes de cladosporiose observés et le risque est faible à moyen.

MILDIU

Pas de symptôme observé. Les pluies orageuses et la forte humectation du feuillage sont très favorables aux contaminations. Le risque est moyen à fort.

PUCERONS

Des foyers de pucerons sont toujours présents.

ÉTAT DES CULTURES

Suite aux orages des 9 et 10 juin, les pluviométries sur les secteurs couverts par le réseau de surveillance melon vont de 10 mm à plus de 100 mm, avec ponctuellement d'importants dégâts de grêle.

Les foyers de bactériose semblent redémarrer mais le développement de nouveaux foyers est faible. Peu de cladosporiose observée. Pas de symptômes « probants » de mildiou.

Des foyers de pucerons sont toujours présents.

• Observations du plant

Mesures prophylactiques : Avant toute plantation, il est capital de soigner l'observation sur :

- le système racinaire : il doit être de couleur blanche et correctement développé,
 - le collet : il ne doit pas présenter d'étranglement ou de zones nécrosées,
 - le système végétatif : aucune nécrose, ni décoloration ne doivent être présentes.
- Aucun puceron ne doit être observé.

Éliminez les plants malades

La qualité du plant est primordiale dans la réussite de la culture.

Soignez particulièrement les plants greffés car la reprise est plus longue et plus délicate.

• Insectes du sol

Pas de nouveaux cas d'attaques de taupins observés sur le réseau de surveillance cette semaine.

Mesures prophylactiques : Pour limiter le risque taupin, il est préférable d'éviter les précédents maïs ou prairies.

Il est souhaitable de planter lorsque les conditions de reprise sont favorables à une installation rapide du système racinaire.

Évaluation du risque : Le risque est faible à fort en fonction des parcelles. Les conditions fraîches, les situations de reprise lente des plants ainsi que certains précédents culturaux sont des conditions favorables à ces ravageurs.

Le risque diminue quand la reprise des plants est plus rapide (durcissement des tissus du collet).

Directeur de publication :

Denis CARRETIER
Président de la Chambre
Régionale d'Agriculture
d'Occitanie
BP 22107
31321 CASTANET TOLOSAN Cx
Tel 05.61.75.26.00

Dépôt légal : à parution
ISSN en cours

Comité de validation :

Chambre d'Agriculture du
Tarn-et-Garonne, Chambre
régionale d'Agriculture
d'Occitanie, CAPEL, CEFEL,
DRAAF Occitanie

• Fonte des semis - Pythiacées

Pas de nouveaux cas de fonte de semis.

Évaluation du risque : Le risque est faible sur les dernières plantations

• Cladosporiose - Bactériose

Quelques symptômes de cladosporiose avec des intensités faibles.

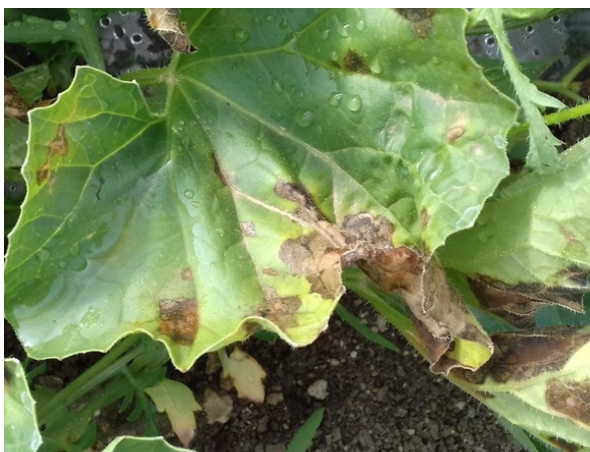
Les symptômes de bactériose évoluent autour des anciens foyers, de nouvelles contaminations autour des « vieilles » taches peuvent être observés (fréquence faible).

L'indice de risque bactériose annonce un risque qui reste moyen pour la période.

Évaluation du risque : Pour les parcelles où des foyers primaires sont présents, le risque est moyen, voire fort. Pour les parcelles saines, le risque reste moyen.



*Symptômes de cladosporiose sur feuille
Photo CA 82*



Symptômes de bactériose sur feuille – A droite : reprise à partir de foyer primaire (12/06/2018) – Photos CA 82

• Mildiou

Les premiers symptômes de mildiou sont observés ce jour sur les parcelles isorisques du CEFEL (témoins non traités), sur une variété sensible.

Sur le réseau de surveillance, des symptômes douteux ont également été repérés sur une parcelle (stade elongation).

Le modèle Milmel annonce un risque qui est en hausse mais qui reste moyen pour la période.

Évaluation du risque : Le risque est moyen, voire fort et il dépend des parcelles (stade des plantes, pluviométrie et durée d'humectation du feuillage, historique de la parcelle...).

Il faut soigner l'observation sur les parcelles au stade elongation-grossissement des fruits (stades les plus sensibles), si les plantes restent humectées la nuit et le matin ou après des pluies orageuses.

• Dépérissement de plantes

De nouveaux cas observés sur le réseau de surveillance.

• Pucerons

Des foyers de pucerons sont présents. Les auxiliaires sont également présents et sont en développement : coccinelles adultes et larves, larves orangées de cécidomyies, syrphes et chrysopes adultes, momies de pucerons parasités par *Aphidius colemani*.

Évaluation du risque : Le risque est moyen à fort. Attention ! Soyez vigilants lors des débâchages.

[Voir la fiche « Lutte contre le puceron *A. gossypii* en culture de melons »](#)

• Chenilles phytophages

Pièges du réseau melon (nb de captures hebdomadaires) :

Sites	Sésamie	Pyrale
Saint Cyprien	0	3
Belfort du Quercy	0	8
Montpezat de Quercy	0	1
Montfermier	0	3
Labastide de Penne	0	2
Montalzat	1	2
Lapenche	0	1

Pour la sésamie : Le stade baladeur est atteint. Le climat est favorable à la survie des jeunes larves.

Pour la pyrale : La période de pic de vol de première génération est atteinte. Le climat est favorable à la survie des œufs et des jeunes larves.

cf [BSV Grandes cultures, édition Ouest Occitanie, n°28](#).

Évaluation du risque : Le risque est moyen sur les parcelles en cours de grossissement du fruit.

• Autres observations

Des levées d'adventices sont observées, de façon plus ou moins dense selon les parcelles. Les conditions restent très favorables aux levées.

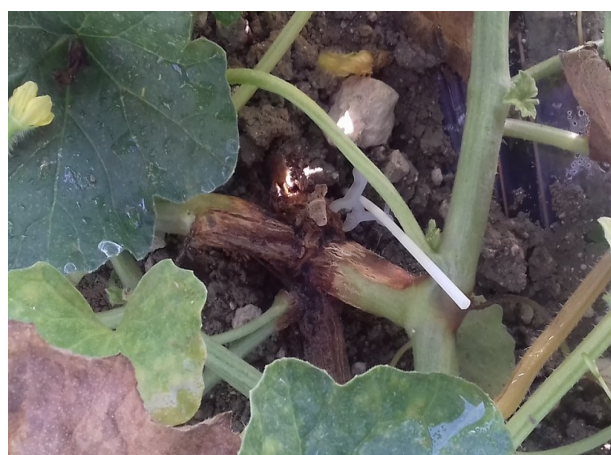
Des symptômes de *Didymella* au collet sont suspectés sur deux parcelles du réseau (plantation melon greffés).

Des symptômes de sclérotinia sont présents sur fruits.

On observe des symptômes de viroses sur une parcelle du réseau (fréquence très faible).



Dégâts de sclerotinia sur fruits – Photo CA 82



*Symptômes de *Didymella* au collet – Photo CA 82*

REPRODUCTION DU BULLETIN AUTORISÉE SEULEMENT DANS SON INTÉGRALITÉ (REPRODUCTION PARTIELLE INTERDITE)

Ce bulletin de santé du végétal a été préparé par l'animateur filière melon de la Chambre d'Agriculture du Tarn-et-Garonne et élaboré sur la base des observations réalisées par le CEFEL, de la Chambre d'Agriculture du Tarn-et-Garonne et des techniciens du Groupe Technique Melon Sud Ouest.

Ce bulletin est produit à partir d'observations ponctuelles. S'il donne une tendance de la situation sanitaire régionale, celle-ci ne peut pas être transposée telle quelle à la parcelle. La CRA d'Occitanie dégage donc toute responsabilité quant aux décisions prises par les agriculteurs pour la protection de leurs cultures et les invite à prendre ces décisions sur la base des observations qu'ils auront réalisées et en s'appuyant sur les préconisations issues de bulletins techniques.