

N° 15 – 04 octobre 2016



Publication de la Chambre Régionale d'Agriculture du Languedoc-Roussillon Midi Pyrénées

Directeur de publication : Denis Carretier

Rédacteur en chef : Christel Chevrier

Comité de rédaction : Lucille Guigal, Philippe Caillol, Leen Schoen, Christine Colas

Rédigé en collaboration avec : Chambres d'agriculture, X. Dubreucq, Ets Escudier, CAPL, JEEM, CIVAM Bio 66, Green Produce

Crédit photos : CENTREX, Chambre d'agriculture du Gard, Xavier Dubreucq, Philippe Caillol, Christian Costa, CEHM, F. Lamy



Action pilotée par le ministère chargé de l'agriculture, avec l'appui financier de l'Office national de l'eau et des milieux aquatiques, par les crédits issus de la redevance pour pollutions diffuses attribués au financement du plan Eco-phyto.

Maraîchage

Edition Languedoc Roussillon

Le bulletin de santé du végétal est édité à partir des observations de 13 observateurs sur un réseau de 321 parcelles régionales. Pour tenir compte des contextes pédo-climatique et agronomique propres à vos parcelles, nous vous invitons à aller réaliser vos propres observations avant toute intervention.

Salade

Sous abri

Noctuelles

Les noctuelles continuent leur forte progression.

Lutte alternative

Possibilité d'utiliser des spécialités commerciales à base de *Bacillus thuringiensis*

Virus de la mosaïque

Suspicion de virus de la mosaïque de la laitue chez un producteur, avec présence de feuilles crispées et un arrêt de croissance des plantes.

Plein champ

Noctuelles

Les noctuelles continuent leur forte progression.

Lutte alternative

Possibilité d'utiliser des spécialités commerciales à base de *Bacillus thuringiensis*

Avec les dernières pluies, apparition de **populations de limaces** qui mangent les feuilles notamment des jeunes plants.

Lutte alternative

Possibilité de faire un apport de spécialités commerciales à base de Phosphate ferrique. En période à risque actuelle suite aux pluies, épandre les granulés avant plantation sous le paillage.

A rtichaut

Pucerons

Les pucerons verts (sur feuilles) et noirs (sur feuilles) continuent à se développer. Dans la plupart des cas il s'agit juste de quelques plantes. En observant ces plants, une grande quantité d'auxiliaires est généralement observée : coccinelles, chrysopes et parasitoïdes ont été présents en grande quantité cette année. Dans ce cas pas de traitement.



Noctuelle



La population de noctuelles de différentes espèces est encore importante. Dans les pièges à phéromones, un pic de captures d'*Agrotis ypsilon* (noctuelle terricole) et de *Helicoverpa armigera* est constaté en semaine 39, les larves (chenilles) issues de ces adultes devraient être visible cette semaine.

Les adultes d'Agrotis ypsilon sont facilement reconnaissables par leur dessin caractéristique sur les ailes.

Oïdium

La pression en oïdium reste encore modérée. Pour le moment les feuilles anciennes sont surtout affectées. Vu les conditions météorologiques, une surveillance régulière est fortement conseillée.

Le contrôle peut se faire en observant environ 50 plantes réparties en diagonale sur la parcelle. Deux feuilles basses sont contrôlées, deux feuilles intermédiaires et deux feuilles jeunes par plante pour détecter la présence de spores d'oïdium. Cette méthode donne une très bonne estimation.



Mildiou

«Milart», modèle de prévision du mildiou de l'artichaut utilisé en routine par la Chambre d'Agriculture du Finistère, est testé dans le Roussillon.

«Milart Roussillon» indique 3 périodes d'incubations potentielles du mildiou de l'artichaut, durant ces 15 derniers jours. Il n'y a pas de foyers détectés, mais compte tenu du risque il est conseillé d'intervenir cette semaine sur variétés de semis uniquement.

Lutte alternative

Etonan (= LBG-01F34, s.a. phosphate de potassium) à 3,5l/ha si aucun traitement mildiou n'est réalisé depuis 12 jours. Ce produit stimule les défenses naturelles de la plante et est le plus efficace en application précoce.

Fraise sous abri - Gard

Pucerons

Les pucerons sont encore observés mais généralement en faibles quantités.

Noctuelles

Les populations de noctuelles sont observées mais, pour le moment, la pression est généralement faible.

Lutte alternative

Possibilité d'utiliser des spécialités commerciales à base de *Bacillus thuringiensis*.



Œuf de noctuelle

Acariens

Toujours observations de petits foyers d'acariens (formes mobiles et œufs).

Lutte alternative

Sous bâches des tunnels non enlevées, possibilité de faire des lâchers de *Neoseiulus californicus*, *Phytoseiulus persimilis*, *Neoseiulus cucumeris*.



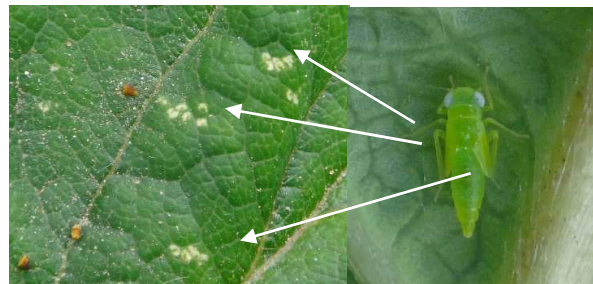
Œufs

Cicadelles

Présence assez importante de cicadelles avec pour le moment des piqûres sur feuille.

Lutte alternative

Possibilité de mettre des panneaux jaunes pour faire un piégeage massif.



Carence en calcium



Observation de plusieurs symptômes de carence en calcium.

Cultures de diversification sous abri

Tomate

Toujours beaucoup d'observations de **Tuta absoluta** notamment sur le bas des plantes avec présence de galerie sur de plus en plus de feuilles et présence d'attaques sur les fruits.

Lutte alternative et complémentaire

Juste enlever les feuilles touchées mais pas plus, sinon on risque d'enlever les *Macrolophus* présents sur les feuilles du bas.

Mise en place de panneaux englués noirs pour piéger les adultes. Pour augmenter le piégeage, mettre une capsule de phéromone sur les panneaux englués.

Faire des lâchers de Trichogramme

Possibilité aussi de faire des produits à base de *Bacillus thuringiensis* (en alternant les 2 souches de Bt : *kurstaki* et *azawai*).

Toujours présence d'**Aleurodes**, avec fumagine.

Lutte alternative

Possibilité de mettre des panneaux jaunes, notamment des bandes au niveau des portes d'entrée ou dans la culture pour faire du piégeage massif.

Possibilité, pour ceux qui doivent garder la culture encore un moment, de faire des lâchers d'*Eretmocerus eremicus*.



Enfin, présence de quelques foyers d'**acariens**.

Lutte alternative

Rien de direct à ce stade de la culture, mais s'il y a des *Macrolophus pygmaeus* notamment dans le cadre de la lutte du Tuta ou aleurodes, ils pourront freiner le développement des foyers.

Epinard / Fenouil

Encore présence de **pucerons** un peu partout dans les cultures.

Lutte alternative

Possibilité de faire baisser les populations avec du savon noir à 2%.

Possibilité de faire des lâchers de complexe d'auxiliaires ou au moins des chrysopes.

Cultures de diversification plein champ

Courgettes

Toujours des tâches d'**oïdium**, généralement sans gravité pour le moment notamment chez ceux ayant réalisé une protection régulière

Lutte alternative

Possibilité d'intervenir avec une spécialité commerciale à base de soufre ou si l'attaque est conséquente avec une spécialité commerciale à base de bicarbonate de potassium

Toujours attaques de **chenilles défoliatrices**.

Lutte alternative

Possibilité d'utiliser des spécialités commerciales à base de *Bacillus thuringiensis*

Présence d'attaques d'**Aleurodes** avec pas mal de présence de fumagine.

Généralement de manière assez éparse, présence de **pucerons**.

Lutte alternative

Possibilité de faire un traitement au savon noir à 2 %.

Choux

Pucerons

Des foyers de pucerons sont détectés sur choux (milan, brocoli, cabu...). Le puceron cendré, *Brevicoryne brassicae*, est surtout présent. Dans le meilleur des cas, le nombre du parasitoïdes déjà présents suffit pour maintenir la population.

Présence d'**Altise** faisant quelques fois de gros dégâts sur les feuilles.

Lutte alternative

Faire un savon noir à 2%, 2 traitements à 7 j.



Pour information

Dans le cadre d'une étude sur les parasitoïdes des piérides, Marie Frayssinet, INRA DGI-MI cherche des **parcelles proches de Montpellier attaquées par des jeunes stades larvaires de Piérides, avant que celles-ci ne soient traitées**. Je pourrai me rendre sur place pour ramasser les jeunes chenilles trouvées le plus tôt possible après signalement.

Merci d'avance, vous pouvez contacter Marie Frayssinet au 06 89 62 64 90 ou par mail : marie.frayssinet@supagro.inra.fr.

Céleri

La présence de noctuelles est importante.

Lutte alternative

Possibilité d'utiliser des spécialités commerciales à base de *Bacillus thuringiensis*.

Les abeilles butinent, protégeons les ! Respectez la réglementation « abeilles »

1. Dans les situations proches de la floraison des arbres fruitiers et des parcelles légumières, lors de la pleine floraison, ou lorsque d'autres plantes sont en fleurs dans les parcelles (semées sous couvert ou adventices), utiliser un insecticide ou acaricide portant **la mention « abeille », autorisé « pendant la floraison mais toujours en dehors de la présence d'abeilles » et intervenir le soir par température <13°C (et jamais le matin)** lorsque les ouvrières sont dans la ruche ou lorsque les conditions climatiques ne sont pas favorables à l'activité des abeilles, ceci afin de les préserver ainsi que les autres auxiliaires des cultures potentiellement exposés.
2. **Attention, la mention « abeille » sur un insecticide ou acaricide ne signifie pas que le produit est inoffensif pour les abeilles.** Cette mention « abeille » rappelle que, appliqué dans certaines conditions, le produit a une toxicité moindre pour les abeilles **mais reste potentiellement dangereux.**
3. **Il est formellement interdit de mélanger pyréthrinoïdes et triazoles ou imidazoles.** Si elles sont utilisées, ces familles de matières actives doivent être appliquées à 24 heures d'intervalle en appliquant l'insecticide pyréthrinoïde en premier.
4. N'intervenir sur les cultures que si nécessaire et veiller à respecter scrupuleusement les conditions d'emploi associées à l'usage du produit, qui sont mentionnées sur la brochure technique ou l'étiquette) livrée avec l'emballage du produit.
5. **Lors de la pollinisation** (prestation de service), de nombreuses ruches sont en place dans les vergers et les cultures légumières. Les traitements fongicides et insecticides qui sont appliqués sur ces parcelles, mais aussi dans les parcelles voisines ont un effet toxique pour les abeilles. **Veiller à informer le voisinage de la présence de ruches.**

[Pour en savoir plus](#) : téléchargez la plaquette « *Les abeilles butinent* » et la note nationale BSV « *Les abeilles, des alliées pour nos cultures : protégeons-les !* » sur les sites Internet partenaires du réseau d'épidémiologie des cultures ou sur www.itsap.asso.fr

Ce bulletin est produit à partir d'observations ponctuelles. S'il donne une tendance de la situation régionale, celle-ci ne peut être transposée telle quelle à la parcelle.

La CRA-LR MP dégage donc toute responsabilité quant aux décisions prises par les producteurs et les invite à prendre leurs décisions sur la base d'observations qu'ils auront eux mêmes réalisées sur leurs parcelles et/ou en s'appuyant sur les préconisations issues de bulletins d'information technique.