



Abonnez-vous
gratuitement
aux BSV de la
région Occitanie

A retenir

SALADE

Mildiou : Risque faible pour les prochains jours annoncés comme chauds et secs.

Chenilles : Faible pression mais maintenez la vigilance.

OIGNON

Mildiou : Risque faible.

Thrips : Risque fort avec le retour d'un temps chaud et sec.

CHOUX

Altises : La pression semble en légère baisse.

Aleurodes : Elles sont présentes en culture. Attention à leur évolution avec le retour de conditions climatiques chaudes et sèches.

Chenilles phytophages : Premières chenilles observées.

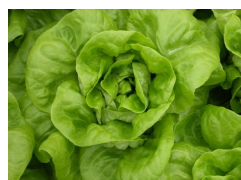
CELERI BRANCHE

Septoriose : Des contaminations seraient en cours d'incubation.

POIREAU

Teigne, Mineuses : Surveillez vos parcelles.

Mildiou : Premiers symptômes signalés en Ariège mais le risque diminue avec le retour de conditions estivales



MÉTÉO

Prévisions du 17 au 22 août 2017 (Source : Météo France pour la région Occitanie)

	Jeu 17	Ven 18	Sam 19	Dim 20	Lun 21	Mar 22
Températures °C (min - max)	17 - 28	18 - 29	16 - 26	12 - 25	14 - 32	18 - 32
Tendances						
Vent orientation km / h (rafale)	N 5	NO 20 (40)	SO 10	NE 5	E 15	SO 5

ETP (Evapo Transpiration Potentielle) de la semaine passée sur Blagnac (31) :

	Mer 9	Jeu 10	Ven 11	Sam 12	Dim 13	Lun 14	Mar 15
ETP en mm	3,1	4,5	5,5	5,1	5,0	8,0	5,1
T° min – max (°C)	12,9 – 19,9	13 – 21,8	13,9 – 24	12,5 – 25,2	13,9 – 28,7	17,3 – 33,2	20,6 – 28,5
Pluviométrie (mm)	0,0	1,2	0,0	0,0	0,0	0,0	3,8

ÉTAT GÉNÉRAL DES CULTURES

Globalement, l'état végétatif des cultures reste bon même si les cultures ont parfois du mal à tolérer les fortes variations climatiques. En Ariège, les maraîchers fortement impactés par les restrictions d'eau accusent des pertes.

Directeur de publication :

Denis CARRETIER
Président de la Chambre
Régionale d'Agriculture
d'Occitanie
BP 22107
31321 CASTANET TOLOSAN Cx
Tel 05.61.75.26.00

Dépôt légal : à parution
ISSN en cours

Comité de validation :

Chambre d'Agriculture de
Hte-Garonne, Chambre
régionale d'Agriculture
d'Occitanie, DRAAF
Occitanie, Euralis

ÉCOPHYTO
RÉDUIRE ET AMÉLIORER
L'UTILISATION DES PHYTOS

Action pilotée par le Ministère
chargé de l'agriculture, avec
l'appui financier de l'Agence
Française pour la Biodiversité,
par les crédits issus de la
redevance pour pollutions
diffuses attribués au finance-
ment du plan Ecophyto.

Un nouvel épisode de grêle a touché la Haute-Garonne dans la nuit du 7 août. Les grêlons étaient de taille assez importante (diamètre équivalent à une pièce de 2 euros) mais éparés ce qui a limité les dégâts sur les cultures.

La baisse des températures la semaine dernière (8-9 °C durant 3 à 4 matinées), accompagnées de petites pluies fines maintenant une forte hygrométrie dans les parcelles sont à l'origine de sortie de mildiou sur diverses cultures (dont la tomate) en Ariège, Aveyron mais aussi dans le Tarn-et-Garonne.

SALADE

• **Stades physiologiques** : Les parcelles de référence sont entre les stades 6 F et récolte.

• **Mildiou** (*Bremia lactucae*)

Des cas de mildiou, aujourd'hui maîtrisés, sont signalés en Ariège. Aucun symptôme n'est observé sur les parcelles de référence en Haute-Garonne.

Évaluation du risque : Risque faible pour les prochains jours ensoleillés et secs.



Éléments de biologie :

Le **mildiou** (*Bremia lactucae*) se développe au cours de périodes prolongées de temps frais, très humide et nuageux. Le risque de développer s'accroît pour des températures nocturnes de l'ordre de 5 à 10°C et diurnes de 12 à 20°C. cf. BSV n°2

• **Sclérotinia** (*Sclerotinia sclerotiorum*, *Sclerotinia minor*)

Toujours quelques pieds touchés (<1%) sur une parcelle de référence en Haute-Garonne.

Évaluation du risque : Risque faible du fait des conditions climatiques à venir.



Éléments de biologie :

Sclérotinia : optimum thermique légèrement en-dessous de 20°C, périodes humides et pluvieuses. cf. BSV n°1

• **Rhizoctonia solani** (*Thanatephorus cucumeris*)

Pas d'attaques significatives.

Évaluation du risque : Risque faible du fait des conditions météo annoncées mais restez vigilants. Maîtrisez vos irrigations.



Éléments de biologie :

Les attaques de **Rhizoctonia** ont lieu plutôt lorsque les températures sont clémentes, de l'ordre de 23-27°C, et en présence d'humidité. Les symptômes s'expriment en fin de cycle lorsque les salades sont bien développées (manque d'aération au pied des salades entraînant une augmentation de l'hygrométrie).

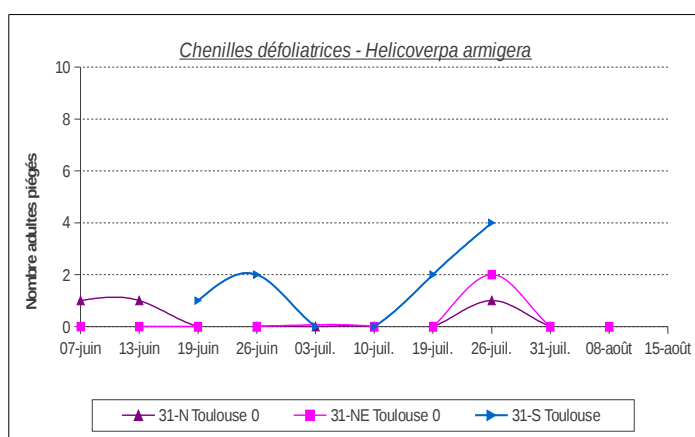
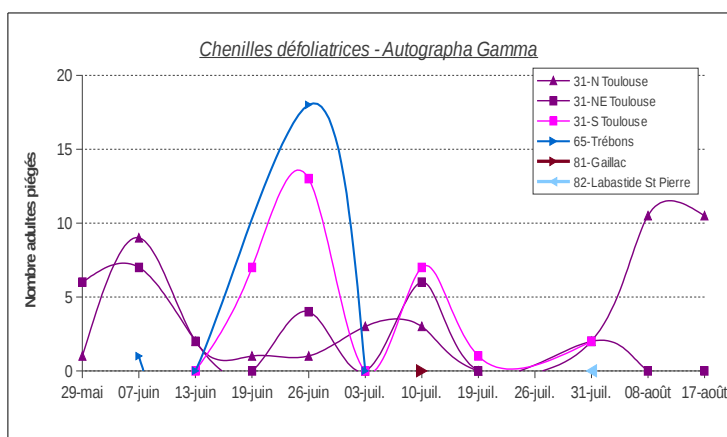
Mesures prophylactiques : Favoriser la circulation de l'air au niveau du collet : limiter les densités, sélectionner des variétés à port plutôt dressé, piloter correctement les irrigations, etc

• **Chenilles phytophages**

(**Défoliatrices** : *Autographa gamma* et *Helicoverpa armigera* - **Terricoles** : *Agrotis ipsilon* et *A. segetum*)

Les chenilles sont présentes sur les différentes parcelles de référence mais la pression est faible : 12 % maximum des pieds avec des larves de petite taille.

Évaluation du risque : Risque faible mais il faut maintenir la surveillance à cette époque.



- **Pucerons** (*Nasonovia ribisnigri*) : Aucun puceron n'a été observé sur les parcelles cette semaine.

Évaluation du risque : Risque faible.

- **Thrips** (*Thrips tabaci*, *Frankliniella occidentalis*)

Les thrips sont toujours présents en culture.

Évaluation du risque : Maintenez une surveillance rapprochée de ce ravageur avec le retour d'un temps chaud et sec. Les thrips sont difficiles à voir : il faut bien effeuiller les salades et prendre le temps d'observer les feuilles des premières couronnes.

- **Mouche mineuse** (*Liriomyza huidobrensis*)

Pas de nouveau signalement.

Évaluation du risque : Risque faible mais il faut maintenir la surveillance à cette époque.

OIGNON BLANC

- **Stades physiologiques** : Les parcelles de référence correspondent à des plantations en mottes ou semis qui sont entre les stades 5 F et récolte.

- **Mildiou** (*Peronospora destructor*)

× **Situation dans les parcelles** :

On n'observe pas de mildiou en culture.

× **Données de la modélisation** :

pas de contamination en cours d'incubation

Attention le modèle n'intègre pas les irrigations qui ont pu être réalisées et qui peuvent être à l'origine de contaminations.

Évaluation du risque : Risque faible.



Éléments de biologie : (source INRA)

Le développement du **mildiou** est favorisé par :

- un temps pluvieux et très humide (brouillard, humidité relative constante, 95% environ),
- des T° diurnes n'excédant pas 24°C,
- des T° favorables à la sporulation (qui a lieu la nuit, optimum 11 à 13°C mais sporulation possible au delà de 4°C, pluie < 1mm). cf. BSV n°3

Description des symptômes : En cours de végétation, sur les feuilles des oignons apparaissent des taches allongées, jaunâtres, légèrement décolorées qui se couvrent d'un feutrage violacé

- **Mouche de l'oignon** (*Delia antiqua*) et mouche des semis (*Delia platura*)

× **Situation dans les parcelles** :

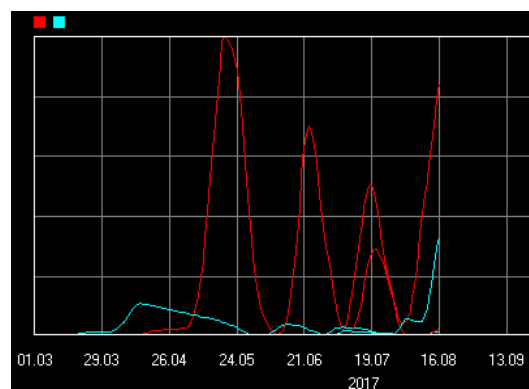
Pas de jeunes larves signalées en culture.

Évaluation du risque : L'évaluation du risque reste difficile à établir dans la mesure où on ne peut pas suivre avec certitude et précision le vol de la mouche de l'oignon.

- **Thrips** (*Thrips tabaci*)

Le niveau des populations varie selon les parcelles : historique, environnement, pratiques d'irrigation. Sur la parcelle de référence de Blagnac, on observe très peu d'adultes et, en général, moins de 10 larves par pied sur 40 % des oignons.

Évaluation du risque : Risque toujours élevé à cette époque de l'année.



Courbes d'activité de Mouche de l'oignon (Modèle SWAT)

Courbe bleue : Vol des mouches – Courbe rouge : Larves

CHOU

- **Stades physiologiques** : La parcelle de référence est au stade début pommaison.

- **Altise** (*Phyllotreta nemorum*)

Les observateurs constatent globalement une baisse de la pression.

Évaluation du risque : Le risque reste élevé compte-tenu des conditions climatiques qui sont toujours favorables au ravageur. La surveillance doit être rapprochée sur les jeunes plantations.

Mesures prophylactiques : Des bassinages aux heures chaudes de la journée gênent le développement des populations d'altises.

• **Aleurode** (*Tinea prolella*)

Les populations d'aleurodes semblent pour l'instant contenues.

Sur la parcelle de référence on compte moins de 10 individus / pied sur les deux tiers de la plantation et 10 à 50 sur le fond de la parcelle.

Évaluation du risque : Soyez vigilants avec le retour de conditions climatiques qui vont être favorables à l'expansion du ravageur.

• **Chenilles phytophages** :

Piéride (*Pieris brassicae*), **Noctuelle du chou** (*Mamestra brassicae*), **Autres**

Les chenilles (de couleur verte ou marron selon l'espèce) sont présentes sur 12 % des pieds de la parcelle de référence. Les premiers individus sont aussi signalés en Aveyron.

Évaluation du risque : Le risque est présent. Il faut surveiller les cultures pour détecter les premiers individus.

CÉLERI BRANCHE

• **Stades physiologiques** : La parcelle de référence est au stade proche récolte.

• **Septoriose** (*Septoria apicola*)

x **Situation dans les parcelles** :

Pas de taches observées sur la parcelle de référence.

x **Données de la modélisation** :

Évaluation du risque : Le risque est présent dans la mesure où des contaminations seraient en cours.

Stations météo	Date dernières contaminations	Génération en cours	Date estimée de sortie des taches :
31 - Ramonville	29 au 31 juillet	6 ^{ème}	16 au 18 août
	2 août	6 ^{ème}	19 août
	5, 8, 10, 11, 13 au 15 août	6 ^{ème}	> 21 août
	16 août	7 ^{ème}	cf. BSV n°16
31 - Fronton	14, 16 août	5 ^{ème}	~ 29 août
	2 août	5 ^{ème}	18 août
82 - Montauban	8 août	5 ^{ème}	~ 26 août
	15, 16 août	6 ^{ème}	cf. BSV n°16

• **Mouches** :

Mouche du céleri (*Philophylla heraclei*), **Mouche de la carotte** (*Psila rosae*), **Mouche mineuse** (*Liriomyza huidobrensis*)

x **Situation dans les parcelles** : On n'observe quasiment aucun symptôme sur la parcelle de référence.

x **Données de piégeage** : Aucune mouche piégée.

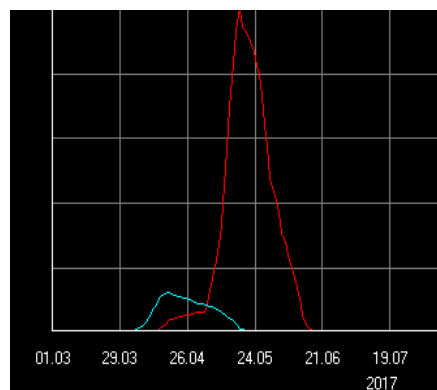
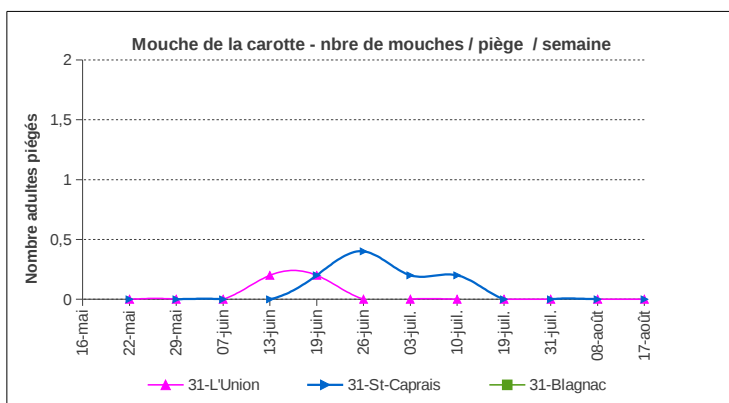
Évaluation du risque : Risque faible.

CAROTTE

• **Stades phénologiques** : Stade de la culture des parcelles de référence : 3F à proche récolte.

• **Mouche de la carotte** (*Psila rosae*)

x **Données du piégeage et de modélisation** : Pas de vol en cours.



Courbes d'activité de Mouche de la carotte
(Modèle SWAT) : Courbe bleue

Évaluation du risque : Risque faible. Pas de vol actuellement.

POIREAU

• **Stades physiologiques** : La parcelle de référence est au stade 9 F.

• **Thrips** (*Thrips tabaci*)

On n'observe quasiment pas de thrips sur poireau actuellement.

Évaluation du risque : Surveillez l'évolution des populations à cette période de l'année.

• **Teigne du poireau** (*Acrolepiopsis assectella*) – **Mouches mineuses** (*Phytomyza* (*Napomyza*) *gymnostoma*, *Liriomyza nitzkei*, etc.)

× **Situation dans les parcelles** : Les symptômes des mines et des plages creusées sont toujours présents sur la parcelle de référence avec des larves encore vivantes.

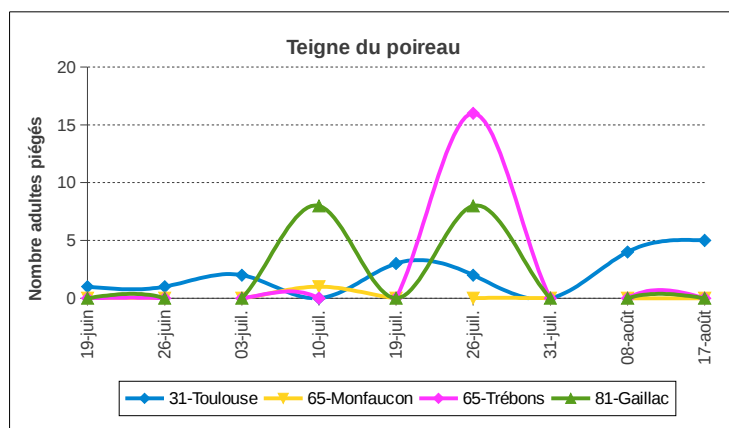
× **Données de piégeage** : voir la courbe

Évaluation du risque : Inspectez attentivement vos parcelles.

• **Mildiou** (*Phytophthora porri*)

Les premiers symptômes sont signalés en Ariège, probablement en lien avec les conditions météorologiques de la semaine dernière.

Évaluation du risque : Risque faible avec le retour des conditions estivales.



Prochain BSV : Jeudi 31 août 2017

REPRODUCTION DU BULLETIN AUTORISÉE SEULEMENT DANS SON INTÉGRALITÉ (REPRODUCTION PARTIELLE INTERDITE)

Ce bulletin de santé du végétal a été préparé par l'animateur filière maraîchage de la Chambre d'agriculture de la Haute-Garonne et a été élaboré sur la base des observations réalisées, tout au long de la campagne, par les Chambres d'agriculture du Tarn, de la Haute-Garonne, des Hautes-Pyrénées, le CIVAM Bio Ariège, GABB 32, la Coopérative Euralis ainsi que des agriculteurs observateurs.

Ce bulletin est produit à partir d'observations ponctuelles. S'il donne une tendance de la situation sanitaire régionale, celle-ci ne peut pas être transposée telle quelle à la parcelle. La CRA d'Occitanie dégage donc toute responsabilité quant aux décisions prises par les agriculteurs pour la protection de leurs cultures et les invite à prendre ces décisions sur la base des observations qu'ils auront réalisées et en s'appuyant sur les préconisations issues de bulletins techniques.