



Abonnez-vous  
gratuitement  
aux BSV de la  
région Occitanie







### A retenir

<b>SALADE</b>	<b>Pucerons</b> : Pas de pucerons signalés en culture cette semaine. <b>Chenilles</b> : Pas d'observations de chenilles <b>Thrips</b> : Absence de dégâts et de thrips malgré les fortes chaleurs réputées favorables.
<b>OIGNON</b>	<b>Mildiou</b> : Le mildiou qui s'était déclaré sur les postes en culture sèche bien. <b>Mouches</b> : Pas de larves signalées actuellement. <b>Thrips</b> : Pression toujours modérée. A surveiller.
<b>CHOUX</b>	<b>Altises</b> : Elles restent présentes sur jeunes plants. <b>Aleurodes</b> : Pas d'évolution significative : pression variable selon les parcelles. <b>Chenilles</b> : Toujours quelques pontes sur parcelles flottantes.
<b>POIREAU</b>	<b>Thrips</b> : Pression modérée. A surveiller. <b>Mouche mineuse</b> : Pas d'évolution sur la parcelle de référence.
<b>CAROTTE</b>	<b>Mouche de la carotte</b> : Piégeage faible pouvant correspondre au « petit » vol de fin juin.



### MÉTÉO

#### Prévisions du 5 au 10 juillet 2018 (Source : Météo France pour la région Occitanie)

	Jeu 5	Ven 6	Sam 7	Dim 8	Lun 9	Mar 10
Températures °C (min - max)	17 - 25	16 - 27	16 - 31	19 - 32	19 - 33	20 - 35
Tendances						
Vent orientation km / h (rafale)	O 15 (65)	- 5	- 5	SE 5	SE 5	NE 5

#### ETP (Evapo Transpiration Potentielle) de la semaine passée sur Blagnac (31) :

	Mar 26	Mer 27	Jeu 28	Ven 29	Sam 30	Dim 1	Lun 2	
ETP en mm	7	7,3	6,2	6,5	8,7	7,7	6,8	50,2
T° min - max (°C)	16,3 - 31,3	17,8 - 31,3	18,9 - 28,8	18,4 - 30,6	19,3 - 31,3	18,5 - 32,1	20,4 - 30,0	
Pluviométrie (mm)	0	0	0	0	0	0	0	0

Rq : T° du sol de la parcelle de St Jory (sol argilo-limoneux) = 27°C le 3 juillet

Directeur de publication :

Denis CARRETIER  
Président de la Chambre  
Régionale d'Agriculture  
d'Occitanie  
BP 22107  
31321 CASTANET TOLOSAN Cx  
Tel 05.61.75.26.00

Dépôt légal : à parution  
ISSN en cours

Comité de validation :

Chambre d'Agriculture de  
Hte-Garonne, Chambre  
régionale d'Agriculture  
d'Occitanie, DRAAF  
Occitanie, Euralis

**ÉCOPHYTO**  
RÉDUIRE ET AMÉLIORER  
L'UTILISATION DES PHYTOS

Action pilotée par le Ministère  
chargé de l'agriculture, avec  
l'appui financier de l'Agence  
Française pour la Biodiversité,  
par les crédits issus de la  
redevance pour pollutions  
diffuses attribués au finance-  
ment du plan Ecophyto.

## ÉTAT GÉNÉRAL DES CULTURES

---

L'Ariège a été fortement touchée par un orage de grêle très localisé sur un couloir (St Suzanne, Le Vernet, Caudeval, Belpèch et Limoux dans l'Aude), mardi 3 juillet en fin d'après-midi. Sur cette zone, les dégâts sont de l'ordre de 100 %.

Avec l'installation d'un temps chaud et sec, les cultures sont globalement beaucoup plus saines.

Des abris n'avaient pas été blanchis du fait du temps pluvieux du printemps. Et suite au retard pris en culture, certains ne le sont toujours pas. Sous ces abris on constate donc des coulures à cause des trop fortes chaleurs.

En plein champ, des brûlures sont parfois observées. Il faut faire attention aux irrigations.

Les sols restent fortement tassés et des binages sont nécessaires pour les aérer.

Les doryphores sont toujours très présents en culture et la pression punaise continue de s'accroître.

La faune auxiliaire est relativement bien installée à présent.

Sur tomate, plusieurs observateurs constatent de la cladosporiose à différents étages des plantes. Avec le changement climatique, le botrytis s'est régulé. Les premières attaques de *Tuta absoluta* sont signalées.

## SALADES

---

### • Stades physiologiques

Les salades des parcelles de référence sont entre les stades 12 F et 30 % du développement.

### • Mildiou (*Bremia lactucae*)

Pas de mildiou signalé en culture cette semaine.

**Évaluation du risque :** Les températures remontent au-delà de 30°C après les orages. De ce fait le risque reste faible.

### • Sclérotinia (*Sclerotinia sclerotiorum*, *Sclerotinia minor*)

Pas de sclérotinia en culture.

**Évaluation du risque :** Risque faible.

### • Pythium (*Pythium sp.*), Fonte des semis

Pas de pythium signalé.

**Évaluation du risque :** Si les orages ne sont pas d'une forte intensité, le risque va rester faible.

### • Rhizoctonia solani (*Thanatephorus cucumeris*)

Des pertes un peu plus importantes cette semaine sur les postes en récolte.

**Évaluation du risque :** Le risque reste élevé avec la chaleur, les orages et les irrigations importantes réalisées actuellement.



*Rhizoctonia sur salade - Photo CA 31*

**Techniques alternatives :** Pour limiter le développement du rhizoctonia, des produits de biocontrôles peuvent être mis en place. Contacter votre technicien.

L'utilisation de moyens de bio-contrôle est possible et efficace. <http://agriculture.gouv.fr/quest-ce-que-le-biocontrôle> ou <https://info.agriculture.gouv.fr/gedei/site/bo-agri/> puis taper « biocontrôle » dans le moteur de recherche pour accéder à la dernière liste en vigueur.

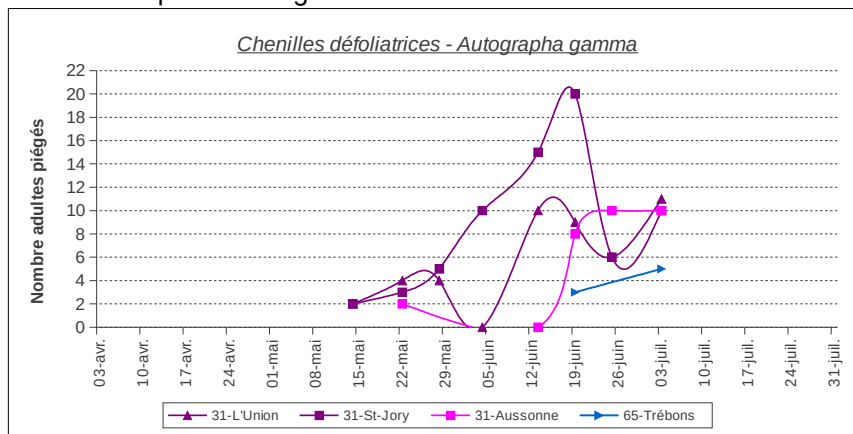
- **Pucerons** (dont *Myzus persicae*, *Nasonovia ribisnigri*...)

Pas de puceron signalé en culture cette semaine.

**Évaluation du risque** : Risque faible.

- **Chenilles phytophages** (*Défoliatrices* : *Autographa gamma* et *Helicoverpa armigera* - *Terricoles* : *Agrotis ipsilon* et *A. segetum*)

Aucune chenille ni trace de présence signalées cette semaine.



**Évaluation du risque** : Maintenez la surveillance.

- **Thrips** (*Thrips tabaci*, *Frankliniella occidentalis*)

Pas de symptômes ni de thrips sur les observations de cette semaine.

**Évaluation du risque** : Le risque reste élevé. Il est possible que les irrigations (importantes du fait de l'ETP) limitent le développement des thrips.

- **Autres observations**

Toujours des dégâts d'oiseaux sur laitue.

## OIGNON BLANC

- **Stades physiologiques**

Les parcelles de référence correspondent à des plantations en mottes qui sont au stade 5 à 7 F.

- **Mildiou** (*Peronospora destructor*)

On observe encore quelques rares taches de mildiou sur les parcelles en récolte. Globalement, on constate surtout qu'il sèche bien sous le coup des fortes chaleurs.

**Évaluation du risque** : Le risque reste faible dans la mesure où les températures remontent fortement après le court épisode orageux annoncé.

- **Botrytis squamosa**

Les pointes des plants touchés ont bien séché.

**Évaluation du risque** : Risque faible.

- **Thrips** (*Thrips tabaci*)

Les thrips sont présents en culture mais ils se développent peu, peut-être du fait des arrosages.

**Évaluation du risque** : Risque toujours élevé. Restez vigilant.

- **Mouche de l'oignon** (*Delia antiqua*) **et mouche des semis** (*Delia platura*)

On n'observe plus de larves sur la parcelle de référence.

**Évaluation du risque** : L'évaluation du risque reste difficile car on ne peut pas suivre avec certitude et précision le vol de la mouche de l'oignon.

**Techniques alternatives** : Pour ceux qui protègent la culture par des filets, il est conseillé de les mettre en place au fur et à mesure des plantations.

- **Autres observations**

Les pucerons gris cendrés sont toujours présents sur les cultures d'oignon en ce moment. Des analyses pour son identification sont en cours.



*Pucerons sur oignon - Photo CA 31*

## CHOUX

- **Stades physiologiques**

La parcelle de référence, plantée fin mars, est au stade pommaison.

- **Pucerons cendrés et pucerons verts** : Pas de puceron signalé en culture.

**Évaluation du risque** : Risque faible.

**Seuil de nuisibilité** : Apparition des colonies

- **Altise** (*Phyllotreta nemorum*)

Les altises ont été contrôlées sur la parcelle de référence. Elles ont occasionné des dégâts importants sur les feuilles des jeunes plants.

La présence du ravageur est toujours signalée en Aveyron.

**Évaluation du risque** : Risque toujours élevé. Surveillez quotidiennement l'évolution des populations, plus particulièrement sur jeunes plants.

**Techniques alternatives** : Devant le niveau de pression très important en termes de nombre d'individus et de durée de présence, il est fortement conseillé de protéger les cultures à l'aide de filets à maille adaptée à la petite altise.

- **Chenilles phytophages : Piéride du chou, Piéride de la rave** (*Pieris brassicae*, *Pieris rapae*), **Noctuelle du chou** (*Mamestra brassicae*)

Toujours quelques piérides sur les cultures et quelques pontes encore observées sur parcelles flottantes.

**Évaluation du risque** : La présence de papillons doit alerter mais ils ne sont pas une cible. Surveillez les premières pontes et / ou chenilles.

**Seuil de nuisibilité** : apparition des premières pontes et / ou des premières chenilles

- **Aleurode** (*Tinea prolella*)

Pression toujours faible sur la parcelle de référence.

**Évaluation du risque** : Surveillez vos cultures. L'aleurode doit être contrôlée dès le début de son développement.

### • Autres observations

Développement important d'adventices sur certains postes (sénéçon, matricaire, amarante, pourpier).

## CÉLERI BRANCHE

---

- **Stades physiologiques** : La parcelle de référence est aux deux tiers de son cycle (léger retard par rapport à 2017 où la récolte de ce poste avait débuté mi-juillet).

- **Septoriose** (*Septoria apicola*)

Toujours pas de symptôme.

**Évaluation du risque** : Risque modéré du fait du retour des fortes chaleurs après les orages.



#### Éléments de biologie :

La **septoriose** est une maladie à foyer. Les premières taches sont localisées aux endroits les plus humides (végétation plus dense, stagnation de l'eau). L'eau est indispensable à la germination des spores. Les températures favorables se situent entre 20 et 25°C.

- **Mouches** : **Mouche du céleri** (*Philophylla heraclei*), **Mouche de la carotte** (*Psila rosae*), **Mouche mineuse** (*Liriomyza huidobrensis*)

Pas de symptôme sur la parcelle de référence. Toujours aucune mouche piégée.

**Évaluation du risque** : Le risque reste faible.

- **Pucerons** : Pas de puceron observé sur la parcelle de référence.

- **Autres observations** :

Quelques pieds perdus du fait du développement d'une pourriture bactérienne au cœur.

## POIREAU

---

La parcelle de référence est au stade 6 F.

- **Thrips** (*Thrips tabaci*)

Toujours peu de thrips sur la parcelle de référence : 1 adulte sur 12 % des pieds. Pression quasi identique sur parcelles flottantes.

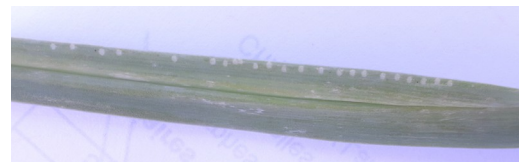
**Évaluation du risque** : Risque élevé. Surveillez vos parcelles car les conditions chaudes et sèches sont favorables au ravageur.

- **Mouche mineuse** (*Phytomyza* ou *Napomyza gymnostoma*)

Sur la parcelle de référence, pas de progression des piqûres et pas de mines observées cette semaine.

**Évaluation du risque** : Risque toujours présent dans la mesure où il est difficile de suivre le vol.

**Techniques alternatives** : La maîtrise de ce ravageur étant difficile, il est fortement conseillé d'utiliser des filets pour protéger les cultures dès la plantation.



Piqûres mouche mineuse – Photo CA 31

- **Autres observations**

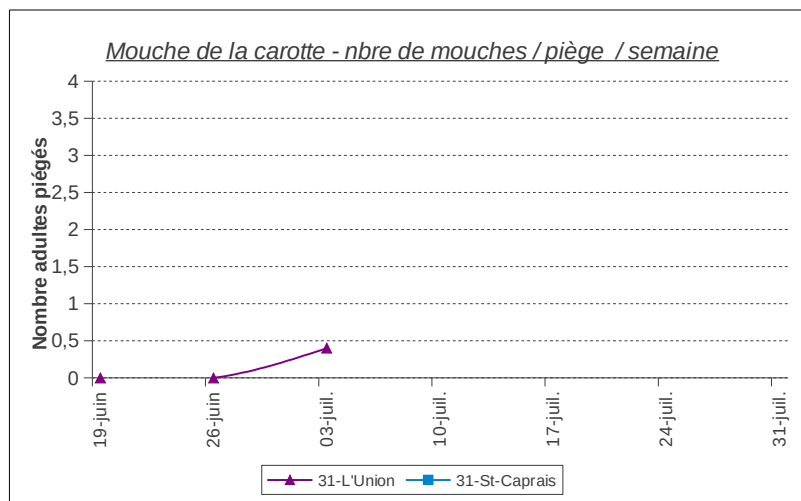
Les pucerons gris cendrés observés sur oignon sont toujours présents sur poireau aussi.

## CAROTTE

La parcelle de référence est au stade « gros crayon ».

### • La mouche de la carotte (*Psila rosae*)

Pas de dégâts. Deux mouches piégées sur la parcelle de céleri (aucune sur la parcelle de carotte).



**Évaluation du risque :** Risque modéré. Les deux mouches piégées sur la parcelle de céleri pourraient correspondre au petit vol qui a lieu habituellement fin juin.

### • Adventices

Les adventices continuent à se développer fortement : chiendent, sorgho d'alep, liseron ...

**Prochain BSV : jeudi 12 juillet 2018**

#### REPRODUCTION DU BULLETIN AUTORISÉE SEULEMENT DANS SON INTÉGRALITÉ (REPRODUCTION PARTIELLE INTERDITE)

Ce bulletin de santé du végétal a été préparé par l'animateur filière maraîchage de la Chambre d'agriculture de la Haute-Garonne et a été élaboré sur la base des observations réalisées, tout au long de la campagne, par les Chambres d'agriculture du Tarn, de la Haute-Garonne, des Hautes-Pyrénées, la Coopérative Euralis ainsi que des agriculteurs observateurs.

Ce bulletin est produit à partir d'observations ponctuelles. S'il donne une tendance de la situation sanitaire régionale, celle-ci ne peut pas être transposée telle quelle à la parcelle. La Chambre régionale d'agriculture d'Occitanie dégage donc toute responsabilité quant aux décisions prises par les agriculteurs pour la protection de leurs cultures et les invite à prendre ces décisions sur la base des observations qu'ils auront réalisées et en s'appuyant sur les préconisations issues de bulletins techniques.