



Abonnez-vous  
gratuitement  
aux BSV de la  
région Occitanie

### A retenir

#### SALADE

**Rhizoctonia** : Bien maîtriser l'irrigation pour limiter son expression.

**Chenilles** : Surveillez vos cultures pour repérer les premières éclosions.

**Thrips** : Maintenir une surveillance rapprochée.

#### OIGNON

**Mildiou** : Risque faible.

**Thrips** : Risque élevé, évaluez la pression sur vos parcelles et bassinez vos cultures aux heures chaudes.

#### CHOUX

**Altises** : Risque élevé.

**Aleurodes** : Surveillez leur développement.



### MÉTÉO

#### • Prévisions du 22 au 27 juin 2017 (Source : Météo France pour le secteur Toulouse)

	Jeu 22	Ven 23	Sam 24	Dim 25	Lun 26	Mar 27
Températures °C (min - max)	22 - 37	20 - 31	19 - 30	19 - 34	21 - 31	18 - 29
Tendances						
Vent orientation km / h (rafale)	< 5	NO 10	NO 10	O 10	O 10	NO 10

Directeur de publication :

**Denis CARRETIER**  
Président de la Chambre  
Régionale d'Agriculture  
d'Occitanie  
BP 22107  
31321 CASTANET TOLOSAN Cx  
Tel 05.61.75.26.00

Dépôt légal : à parution  
ISSN en cours

Comité de validation :

Chambre d'Agriculture de  
Hte-Garonne, Chambre  
régionale d'Agriculture  
d'Occitanie, DRAAF  
Occitanie, Euralis



Action pilotée par le Ministère chargé de l'agriculture, avec l'appui financier de l'Agence Française pour la Biodiversité, par les crédits issus de la redevance pour pollutions diffuses attribués au financement du plan Ecophyto.

ETP (Evapo Transpiration Potentielle) de la semaine passée sur Blagnac (31) :

	Mer 14	Jeu 15	Ven 16	Sam 17	Dim 18	Lun 19	Mar 20
ETP en mm	7,7	5,8	8,4	7,8	8,9	9,0	8,1
T° min - max (°C)	21,3 - 33,8	19,8 - 28,9	19,3 - 30,2	16,6 - 31	17,8 - 35,1	22,1 - 33	21,4 - 34,6
Pluviométrie (mm)							

### ÉTAT GÉNÉRAL DES CULTURES

Parallèlement aux cultures spécifiquement suivies dans le cadre du réseau régional de surveillance, les observateurs signalent :

- une moindre pression des pucerons sous serre ;
- toujours quelques doryphores (variable suivant les sites) ;
- l'arrivée des premières noctuelles sur tomate.

Les fortes chaleurs sont à l'origine de brûlures sur jeunes plants et sur certaines espèces comme la laitue beurre.

Avec la chaleur et les irrigations importantes, les adventices, et parmi elles le pourpier, se développent très vite.

Les premières restrictions d'eau ont été prises.

# SALADE

---

## • Stades physiologiques

Les parcelles de référence sont entre les stades plantation et mi-cycle.

## • Mildiou (*Bremia lactucae*)

Les observateurs ne remontent pas de symptômes cette semaine.

**Évaluation du risque** : Faible dans la mesure où les températures restent élevées malgré l'épisode orageux à venir.

## • Botrytis (*Botrytis cinerea*), Sclérotinia (*Sclerotinia sclerotiorum*, *Sclerotinia minor*)

Pas de symptômes en culture.

**Évaluation du risque** : Risque faible dans la mesure où les températures restent élevées.



### Éléments de biologie :

**Botrytis** : ambiances humides, humidité relative avoisinant 95 % et températures entre 17 et 23°C.

**Sclérotinia** : optimum thermique légèrement en-dessous de 20°C, périodes humides et pluvieuses.cf. BSV n°1

## • Rhizoctonia solani (*Thanatephorus cucumeris*)

Une attaque sur parcelle flottante de scaroles/frisées, en Haute-Garonne, suite à des irrigations importantes. D'autres attaques, toujours en Haute-Garonne, sur laitue et feuille de chêne blonde soit du fait d'un excès d'eau soit en lien avec l'historique de la parcelle.

**Évaluation du risque** : Restez vigilants, le rhizoctonia s'exprime en fin de cycle lorsque les salades sont bien développées (manque d'aération au pied des salades entraînant une augmentation de l'hygrométrie).

**Mesures prophylactiques** : Favoriser la circulation de l'air au niveau du collet : limiter les densités, sélectionner des variétés à port plutôt dressé, **piloter correctement les irrigations**, etc

## • Pucerons (dont *Myzus persicae*, *Nasonovia ribisnigri*...)

On n'observe pas de forte pression de façon générale. Sur les parcelles de référence : 0 à 8 % des pieds avec très souvent moins de 10 pucerons / salade.

**Évaluation du risque** : Faible à moyen.

## • Thrips (*Thrips tabaci*, *Frankliniella occidentalis*)

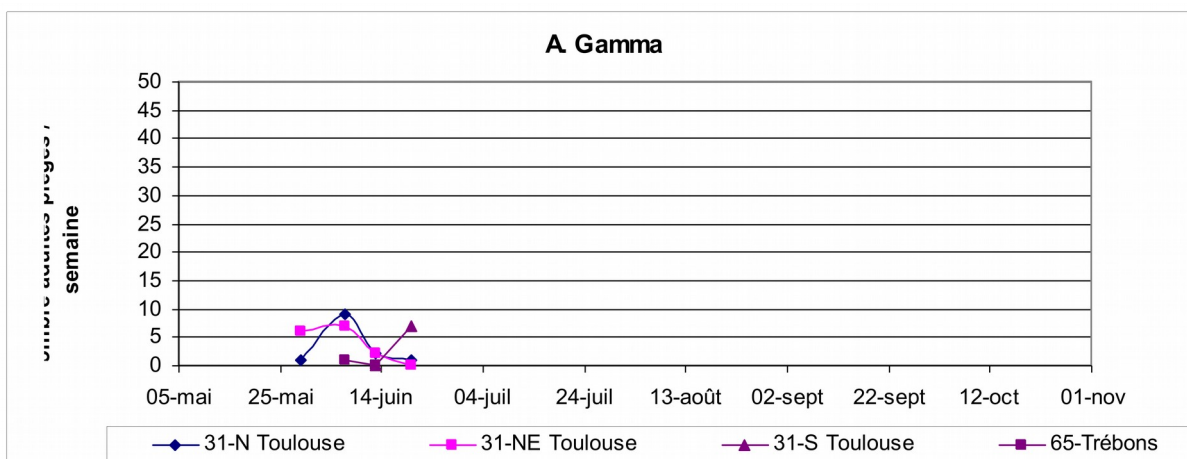
On observe des thrips sur l'ensemble des parcelles de référence avec toutefois peu de pieds infestés (8 % maximum) et peu d'individus (adultes ou larves) par pied. Pour l'instant ils n'ont pas occasionné de dégâts.

**Évaluation du risque** : Il faut continuer à surveiller attentivement ce ravageur tant que les températures resteront élevées.

## • Chenilles phytophages

(*Défoliatrices* : *Autographa gamma* et *Helicoverpa armigera* - *Terricoles* : *Agrotis ipsilon* et *A. segetum*)

Les premières chenilles et / ou traces de chenilles ont été détectées sur les parcelles de référence sur deux sites sur trois avec 8 % des pieds maximum présentant une chenille, des pontes ou des traces de leur présence.



**Évaluation du risque :** Risque faible à moyen dans la mesure où on est sûr des toutes premières détections. Observez vos cultures pour repérer les premières éclosions.

### • Autres

Les fortes chaleurs occasionnent quelques brûlures sur les laitues beurre.

Les oiseaux continuent à occasionner des dégâts sur différents sites.

## OIGNON BLANC

### • Stades physiologiques

Les parcelles de référence correspondent à des plantations en mottes qui sont au stade 5 à 7 F.

### • Mildiou (*Peronospora destructor*)

#### x Situation dans les parcelles :

Du mildiou est toujours signalé sur la parcelle de référence de Lacroix et sur une parcelle flottante dans le Tarn. Dans les deux cas, ces parcelles ont été touchées par des attaques précoces et le mildiou s'est maintenu toute la saison malgré les épisodes de forte chaleur.

#### x Données de la modélisation :

Attention le modèle n'intègre pas les irrigations qui ont pu être réalisées et qui peuvent être à l'origine de contaminations.



#### Éléments de biologie :

Le développement du mildiou est favorisé par :

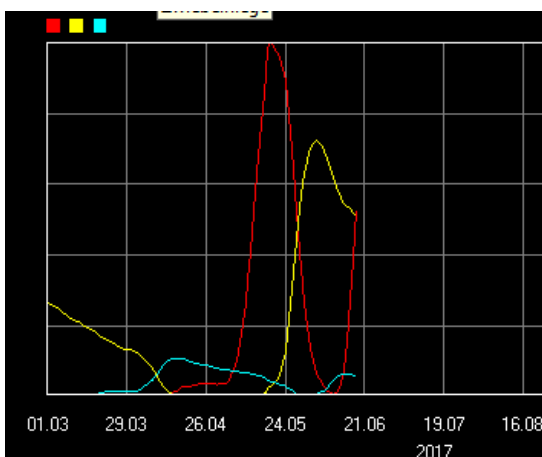
- un temps pluvieux et très humide (brouillard, humidité relative constante, 95% environ),
- des T° diurnes n'excédant pas 24°C,
- des T° favorables à la sporulation (qui a lieu la nuit, optimum 11 à 13°C mais sporulation possible au delà de 4°C, pluie < 1mm). cf. BSV n°3

#### Description des symptômes de mildiou :

En cours de végétation, sur les feuilles des oignons apparaissent des taches allongées, jaunâtres, légèrement décolorées qui se couvrent d'un feutrage violacé (source INRA).

**Évaluation du risque :** Faible.

Stations météo	Date dernières contaminations	Génération en cours	Date estimée de sortie des taches
31-Ramonville	31 mai	4 <sup>ème</sup>	cf. BSV n°11
	4 juin	4 <sup>ème</sup>	cf. BSV n°11
31 - Fronton	-		
82 - Montauban	19 mai	4 <sup>ème</sup>	cf. BSV n°11



Courbes d'activité de Mouche de l'oignon (Modèle SWAT)  
 Courbe bleue : Vol des mouches – Courbe jaune : Pupes  
 Courbe rouge : Larves

## • Mouche de l'oignon (*Delia antiqua*) et mouche des semis (*Delia platura*)

### × Situation dans les parcelles :

Des larves à différents stades sont à nouveau observées sur des plantations qui ont 3 semaines environ.

**Évaluation du risque :** L'évaluation du risque reste difficile à établir dans la mesure où on ne peut pas suivre avec certitude et précision le vol de la mouche de l'oignon.

## • Thrips (*Thrips tabaci*)

On constate des dégâts de thrips importants sur le feuillage. S'ils restent présents, la pression n'est pas aussi forte que la semaine dernière.

**Évaluation du risque :** Élevé mais il est possible que les irrigations importantes gênent leur développement.

**Mesures prophylactiques :** Réalisez des bassinages (= aspersions de quelques millimètres) aux heures chaudes de la journée pour limiter le développement des thrips.

## • Psylle (*Bactericera tremblayi*)

On observe toujours des psylles sur les cultures (adultes et œufs) et surtout de très nombreuses déformations foliaires.

**Évaluation du risque :** Maintenez une surveillance de ces populations.

# CHOU

Attention à « bien doser » les irrigations, des excès d'eau pouvant entraîner des nécroses du collet sur les jeunes plantations.

## • Stades physiologiques

La parcelle de référence, plantée fin mars, est au stade proche récolte.

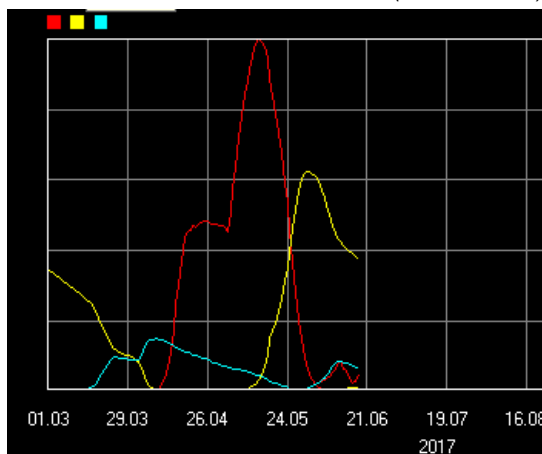
## • Pucerons cendrés et pucerons verts

Pas de pucerons détectés sur la parcelle de référence.

**Évaluation du risque :** Risque faible.

**Seuil de nuisibilité :** Apparition des colonies

Courbes d'activité de la Mouche du chou (Modèle SWAT)



Courbe bleue : Vol des mouches – Courbe jaune : Pupes  
 Courbe rouge : Larves

## • Mouche du chou (*Delia radicum*)

Pas de nouvelle attaque sur la parcelle de référence.

**Évaluation du risque :** L'évaluation du risque reste difficile à établir dans la mesure où on ne peut pas suivre avec certitude et précision le vol de la mouche.

## • Altise (*Phyllotreta nemorum*)

Sur l'Union, les altises semblent avoir quitté la parcelle de référence, proche de la récolte, pour se reporter sur une jeune plantation qu'elles ont sévèrement attaquée.

**Évaluation du risque :** Risque élevé. La surveillance doit être rapprochée.

**Mesures prophylactiques :** Des bassinages aux heures chaudes de la journée gênent le développement des populations d'altises.

• **Aleurode** (*Tinea prolella*)

Par rapport à la semaine dernière, les aleurodes restent présentes sur 100 % des pieds de la parcelle de référence avec toujours une dizaine d'adultes / pied. Les pontes sont un peu plus nombreuses.

**Évaluation du risque :** Maintenez la surveillance, il ne faut pas laisser ce ravageur se développer fortement sous peine de ne plus le contrôler.

• **Chenilles phytophages :**

**Piéride** (*Pieris brassicae*), **Noctuelle du chou** (*Mamestra brassicae*)

Les papillons de piérides (blancs) volent toujours sur les cultures mais on n'observe pas de chenille sur la parcelle de référence ni de traces récentes de leur activité.

**Évaluation du risque :** Risque faible. Il faut surveiller les cultures pour détecter les premières traces de chenilles car les papillons peuvent voler de nombreux jours avant qu'on constate la présence des premières chenilles.

## CÉLERI BRANCHE

• **Stades physiologiques :** La parcelle de référence est au stade > 9 F.

• **Septoriose** (*Septoria apicola*)

x **Situation dans les parcelles :**

Pas de symptôme.

x **Données de la modélisation :**

**Évaluation du risque :** Elevé d'après la modélisation (fin d'incubations).

• **Mouches :** **Mouche du céleri** (*Philophylla heraclei*), **Mouche de la carotte** (*Psila rosae*), **Mouche mineuse** (*Liriomyza huidobrensis*)

x **Situation dans les parcelles :**

Pas de symptôme sur la parcelle de référence hors filet anti-insectes.

x **Données de piégeage :** Aucune mouche du céleri piégée. Une mouche de la carotte piégée sur l'ensemble des cinq panneaux.

Stations météo	Date dernières contaminations	Génération en cours	Date estimée de sortie des taches :
31 - Ramonville	30 mai au 5 juin	2 et 3 <sup>ème</sup>	15 au 23 juin
	9 juin	3 <sup>ème</sup>	27 juin
	12 au 16 juin	3 <sup>ème</sup>	cf. BSV n°11
31 - Fronton	30 mai au 5 juin	1 <sup>ère</sup>	16 au 23 juin
	10 juin	2 <sup>ème</sup>	cf. BSV n°11
82 - Montauban	30 mai au 6 juin	2 <sup>ème</sup>	15 au 23 juin
	10 juin	3 <sup>ème</sup>	27 juin
	13 juin	3 <sup>ème</sup>	cf. BSV n°11

**Évaluation du risque :** Risque faible.

• **Pucerons** (dont *Aphis fabae Scopoli*)

Pas de puceron sur la parcelle de référence.

## CAROTTE

• **Stades physiologiques :** La culture de référence sur Grenade est au stade 4 F.

- **Mouche de la carotte** (*Psila rosae*)

- × **Données du piégeage :**

1 mouche piégée sur l'ensemble des cinq panneaux de chacun des deux sites.

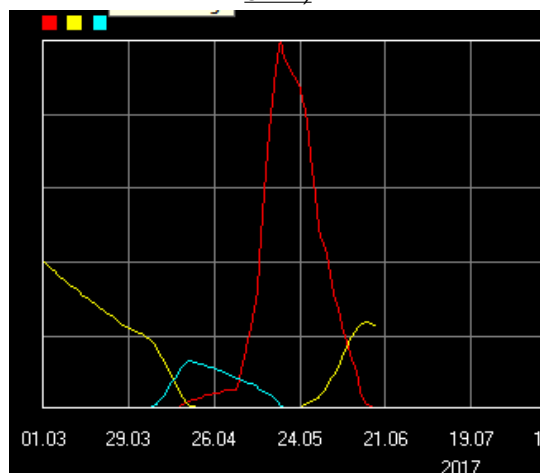
**Évaluation du risque :** Risque faible.

- **Fonte des semis :** Pythium, Rhizoctonia, Fusarium ...

Les jeunes semis lèvent correctement.

**Évaluation du risque :** Faible. Attention à bien gérer les irrigations.

Courbes d'activité de Mouche de la carotte (Modèle SWAT)



Courbe bleue : Vol des mouches

## POIREAU

- **Stades physiologiques :** La parcelle de référence est au stade 3 F.

- **Thrips** (*Thrips tabaci*) : Pas de thrips sur la parcelle de référence.

**Évaluation du risque :** Risque élevé du fait des fortes chaleurs.

■ **Mesures prophylactiques :** Comme pour l'oignon, réalisez des bassinages.

- **Teigne du poireau** (*Acrolepiopsis assectella*)

- × **Situation dans les parcelles :**

Pas de dégât de teigne.

- Données de piégeage :**

1 seule teigne sur la parcelle de référence.

**Évaluation du risque :** Risque faible.

- **Autres observations :**

Quelques rares pucerons ailés gris cendrés, n'ayant normalement aucune conséquence sur les cultures, peuvent être observés actuellement.

**Prochain BSV : jeudi 29 juin 2017**

### REPRODUCTION DU BULLETIN AUTORISÉE SEULEMENT DANS SON INTÉGRALITÉ (REPRODUCTION PARTIELLE INTERDITE)

Ce bulletin de santé du végétal a été préparé par l'animateur filière maraîchage de la Chambre d'agriculture de la Haute-Garonne et a été élaboré sur la base des observations réalisées, tout au long de la campagne, par les Chambres d'agriculture du Tarn, de la Haute-Garonne, des Hautes-Pyrénées, le CIVAM Bio Ariège, GABB 32, la Coopérative Euralis ainsi que des agriculteurs observateurs.

Ce bulletin est produit à partir d'observations ponctuelles. S'il donne une tendance de la situation sanitaire régionale, celle-ci ne peut pas être transposée telle quelle à la parcelle. La CRA d'Occitanie dégage donc toute responsabilité quant aux décisions prises par les agriculteurs pour la protection de leurs cultures et les invite à prendre ces décisions sur la base des observations qu'ils auront réalisées et en s'appuyant sur les préconisations issues de bulletins techniques.