



Abonnez-vous  
gratuitement  
aux BSV de la  
région Occitanie

### A retenir

#### SALADE

**Mildiou** : Risque faible du fait des conditions estivales.

**Pucerons** : Maintenez la surveillance

**Thrips** : Pression variable, restez très vigilant

#### OIGNON

**Mildiou** : Risque faible.

**Thrips** : Risque élevé, évaluez la pression sur vos parcelles et bassinez vos cultures aux heures chaudes.

#### CHOUX

**Altises** : Risque élevé.

#### CELERI BRANCHE

**Septoriose** : Risque élevé.



### MÉTÉO

• Prévisions du 15 au 20 juin 2017 (Source : Météo France pour le secteur Toulouse)

	Jeu 15	Ven 16	Sam 17	Dim 18	Lun 19	Mar 20
Températures °C (min - max)	21 - 27	16 - 28	17 - 31	18 - 33	20 - 35	21 - 35
Tendances						
Vent orientation km / h (rafales)	O-NO 20	N-NO 10	N 15	NE	SE 20	SE 10

Directeur de publication :

Denis CARRETIER  
Président de la Chambre  
Régionale d'Agriculture  
d'Occitanie  
BP 22107  
31321 CASTANET TOLOSAN Cx  
Tel 05.61.75.26.00

Dépôt légal : à parution  
ISSN en cours

Comité de validation :

Chambre d'Agriculture de  
Hte-Garonne, Chambre  
régionale d'Agriculture  
d'Occitanie, DRAAF  
Occitanie, Euralis



Action pilotée par le Ministère chargé de l'agriculture, avec l'appui financier de l'Agence Française pour la Biodiversité, par les crédits issus de la redevance pour pollutions diffuses attribués au financement du plan Ecophyto.

ETP (Evapo Transpiration Potentielle) de la semaine passée sur Blagnac (31) :

	Mer 7	Jeu 8	Ven 9	Sam 10	Dim 11	Lun 12	Mar 13
ETP en mm	5,4	7,7	3,9	6,4	7,9	5,1	
T° min - max (°C)	11,0 - 22,2	12,8 - 29,8	17,0 - 25,7	16,8 - 30,8	18,5 - 34,4	18,9 - 27,1	
Pluviométrie (mm)		3,8					

### ÉTAT GÉNÉRAL DES CULTURES

Parallèlement aux cultures spécifiquement suivies dans le cadre du réseau régional de surveillance, les observateurs signalent

- toujours une forte pression de pucerons sous serre ;
- des doryphores qui se maintiennent sur les cultures ;
- une faune auxiliaire diverse assez présente.

# SALADE

---

## • Stades physiologiques

Les parcelles de référence sont entre le stade > 16 F et récolte.

Les cycles sont toujours plus courts que la moyenne à cette époque du fait des fortes chaleurs ; les ventes ne suivant pas le même rythme cela engendre des pertes en culture.

## • Mildiou (*Bremia lactucae*)

Les observateurs ne remontent pas de symptômes cette semaine.

**Évaluation du risque** : Faible du fait des conditions estivales prévues pour les prochains jours.

## • Botrytis (*Botrytis cinerea*), Sclérotinia (*Sclerotinia sclerotiorum*, *Sclerotinia minor*)

De légers symptômes de botrytis sont signalés en Haute-Garonne et Ariège.

**Évaluation du risque** : Risque faible dans la mesure où les températures sont tout de même très élevées.



### Éléments de biologie :

**Botrytis** : ambiances humides, humidité relative avoisinant 95 % et températures entre 17 et 23°C.

**Sclérotinia** : optimum thermique légèrement en-dessous de 20°C, périodes humides et pluvieuses. cf. BSV n°1

## • Rhizoctonia solani (*Thanatephorus cucumeris*)

Pas de symptômes signalés en culture.

**Évaluation du risque** : Restez vigilants, le rhizoctonia s'exprime plutôt en fin de cycle et la gestion s'effectue en amont.

**Mesures prophylactiques** : Favoriser la circulation de l'air au niveau du collet : limiter les densités, sélectionner des variétés à port plutôt dressé, **piloter correctement les irrigations**, etc

## • Pucerons (dont *Myzus persicae*, *Nasonovia ribisnigri*...)

Sur les parcelles de référence, y compris les plantations non traitées, la pression est actuellement moyenne à faible : globalement peu de pieds infestés et foyers de moins de 10 individus.

Le retour des observateurs sur parcelles flottantes est identique : nette atténuation.

**Évaluation du risque** : Continuez à surveiller les parcelles.

## • Thrips (*Thrips tabaci*, *Frankliniella occidentalis*)

La pression est variable suivant les sites et sans lien avec une éventuelle protection. Certaines parcelles sont très infestées (sans impact sanitaire pour l'instant) alors que sur d'autres les thrips sont peu présents.

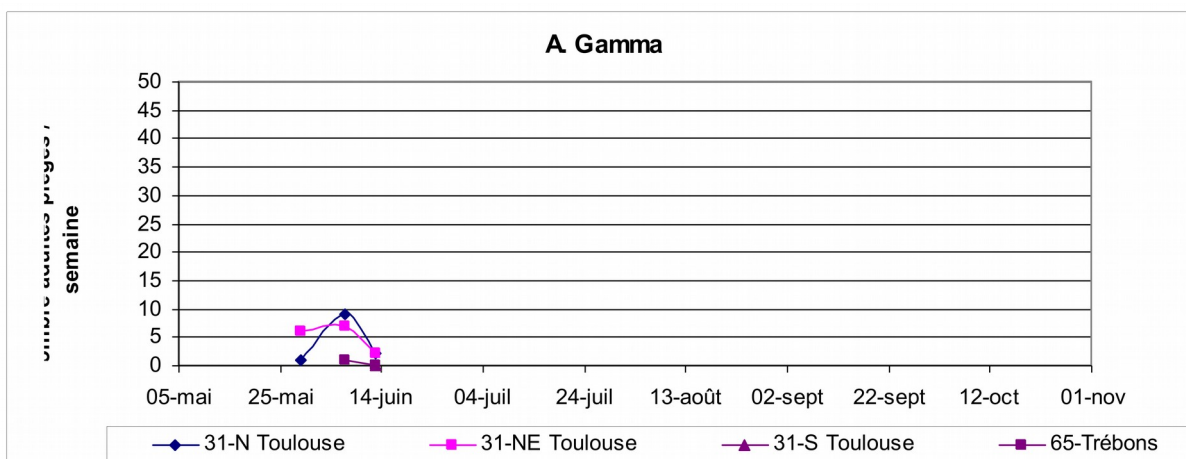
**Évaluation du risque** : Surveillez toujours de près ce ravageur tant que les températures resteront élevées.

## • Chenilles phytophages

(*Défoliatrices* : *Autographa gamma* et *Helicoverpa armigera* - *Terricoles* : *Agrotis ipsilon* et *A. segetum*)

On observe depuis quelques jours le vol de nombreux papillons. Les noctuelles préjudiciables en salade sont de couleur marron et, comme leur nom l'indique, sont des papillons de nuit.

Quelques individus ont été piégés au sein de nos réseaux mais aucune chenille n'a pour l'instant été observée sur les parcelles de référence.



**Évaluation du risque :** Risque faible. Les papillons ne sont pas des cibles et peuvent voler durant plusieurs jours avant qu'on observe les toutes premières chenilles.

### • Autres

On peut observer quelques nécroses sur laitue beurre liées aux conditions très poussantes et une coupe un peu en retard du fait de la mévente.

Quelques symptômes de bactériose sont signalés en Aveyron sur des parcelles où l'irrigation a été trop importante.

## OIGNON BLANC

### • Stades physiologiques

Les parcelles de référence correspondent à des plantations en mottes qui sont au stade 5 à 7 F.

### • Mildiou (*Peronospora destructor*)

#### x Situation dans les parcelles :

Il y a encore cette semaine des traces de mildiou récent sur la parcelle de Lacroix-Falgarde.

Il semble contenu sur oignon de Trébons.

#### x Données de la modélisation :

Attention le modèle n'intègre pas les irrigations qui ont pu être réalisées et qui peuvent être à l'origine de contaminations.



#### Éléments de biologie :

Le développement du mildiou est favorisé par :

- un temps pluvieux et très humide (brouillard, humidité relative constante, 95% environ),
- des T° diurnes n'excédant pas 24°C,
- des T° favorables à la sporulation (qui a lieu la nuit, optimum 11 à 13°C mais sporulation possible au delà de 4°C, pluie < 1mm). cf. BSV n°3

#### Description des symptômes de mildiou :

En cours de végétation, sur les feuilles des oignons apparaissent des taches allongées, jaunâtres, légèrement décolorées qui se couvrent d'un feutrage violacé (source INRA).

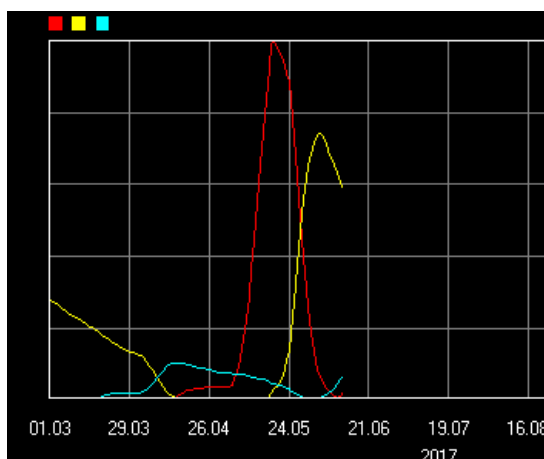
**Évaluation du risque :** Faible.

### • Brûlure de la feuille (*Botrytis squamosa*)

*Botrytis squamosa* n'est signalé que dans les Hautes-Pyrénées.

**Évaluation du risque :** Risque faible.

Stations météo	Date dernières contaminations	Génération en cours	Date estimée de sortie des taches
31-Ramonville	24 mai	4 <sup>ème</sup>	cf. BSV n°10
	31 mai	4 <sup>ème</sup>	cf. BSV n°10
	4 juin	4 <sup>ème</sup>	cf. BSV n°10
31 - Fronton	-		
82 - Montauban	19 mai	4 <sup>ème</sup>	cf. BSV n°10



Courbes d'activité de Mouche de l'oignon (Modèle SWAT)  
 Courbe bleue : Vol des mouches – Courbe jaune : Pupae  
 Courbe rouge : Larves

### • Mouche de l'oignon (*Delia antiqua*) et mouche des semis (*Delia platura*)

#### × Situation dans les parcelles :

On n'observe pas de nouvelle attaque sur les parcelles de référence.

**Évaluation du risque :** L'évaluation du risque reste difficile à établir dans la mesure où on ne peut pas suivre avec certitude et précision le vol de la mouche de l'oignon.

### • Thrips (*Thrips tabaci*)

La pression s'accroît nettement sur l'ensemble de la région. Sur les deux parcelles de référence, on constate la présence de ce ravageur sur 75 à 100 % des pieds avec parfois plus d'une dizaine d'individus par pied (larves et adulte).

**Évaluation du risque :** Élevé

**Mesures prophylactiques :** Réalisez des bassinages (= aspersions de quelques millimètres) aux heures chaudes de la journée pour limiter le développement des thrips.

### • Psylle (*Bactericera tremblayi*)

Les psylles restent présents en culture : toujours 20 % de pieds avec des œufs sur la parcelle de Blagnac et des individus adultes observés sur celle de Lacroix-Falgarde.

Les deux sites ont de nombreux pieds présentant des déformations foliaires.

**Évaluation du risque :** Maintenez une surveillance de ces populations.

### • Mouche mineuse (*Phytomyza gymnostoma*)

Des larves ont été prélevées sur la parcelle de Lacroix-Falgarde qui s'apparentent à des larves de mouche mineuse.

**Évaluation du risque :** Risque élevé, le vol pouvant s'étaler jusqu'à mi-juin.

### • Autres observations :

Quelques pucerons ailés gris cendrés, n'ayant normalement aucune conséquence sur les cultures, peuvent être observés actuellement.

Sur oignon de Trébons, on note des signes de maturité sur les plantations d'automne mais aussi de printemps avec des phénomènes de tombaison précoce.

## CHOU

Attention à « bien doser » les irrigations, des excès d'eau pouvant entraîner des nécroses du collet.

### • Stades physiologiques

La parcelle de référence, plantée fin mars, est au stade proche récolte.

### • Pucerons cendrés et pucerons verts

Pas de pucerons détectés sur la parcelle de référence.

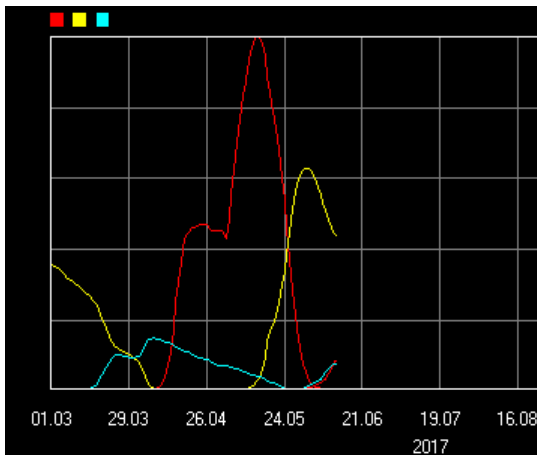
Des petits foyers ont été observés dans les Hautes-Pyrénées mais avec un bon niveau de parasitisme.

**Évaluation du risque :** Risque faible.

**Seuil de nuisibilité :** Apparition des colonies

• **Mouche du chou** (*Delia radicum*)

*Courbes d'activité de la Mouche du chou (Modèle SWAT)*



Courbe bleue : Vol des mouches – Courbe jaune : Pupes  
 Courbe rouge : Larves

Pas de nouvelle attaque sur la parcelle de référence.

**Évaluation du risque** : L'évaluation du risque reste difficile à établir dans la mesure où on ne peut pas suivre avec certitude et précision le vol de la mouche.

• **Altise** (*Phyllotreta nemorum*)

Avec les fortes chaleurs, les populations sont en hausse. Il faut être vigilant sur les jeunes plantations mais aussi sur les choux plus avancés puisqu'on constate de légers dégâts sur les pommes en formation.

**Évaluation du risque** : Risque élevé. La surveillance doit être rapprochée.

**Mesures prophylactiques** : Des bassinages aux heures chaudes de la journée gênent le développement des populations d'altises.

• **Aleurode** (*Tinea prolella*)

Les conditions chaudes ont été favorables à leur développement. Elles sont présentes sur 100 % des pieds de la parcelle de référence avec plus d'une dizaine d'adultes / pied.

**Évaluation du risque** : Maintenez la surveillance avec le retour de conditions estivales.

• **Chenilles phytophages :**

**Piéride** (*Pieris brassicae*), **Noctuelle du chou**  
 (*Mamestra brassicae*)

On peut voir quelques piérides voler sur les cultures depuis une dizaine de jours.

Sur la parcelle de référence des traces de chenilles (perforations et déjections) ont été observées sur 8 % des pieds.

**Évaluation du risque** : Risque faible à moyen. Comme en salade, les papillons doivent déclencher une vigilance plus importante mais ne sont pas des cibles. Il faut surveiller les cultures pour détecter les premières traces de chenilles car les papillons peuvent voler de nombreux jours avant qu'on constate la présence des premières chenilles.



*Piéride sur chou - Photo CA 31*



*Punaise sur chou - Photo CA 65*

• **Autres observations :**

Dans les Hautes-Pyrénées et le Tarn, les observateurs ont remonté des dégâts causés par la punaise du chou (*Eurydema ornatum*).



## CÉLERI BRANCHE

• **Stades physiologiques** : La parcelle de référence est au stade 8 F.

• **Septoriose** (*Septoria apicola*)

x **Situation dans les parcelles** :

Pas de symptôme.

x **Données de la modélisation** :

**Évaluation du risque** : Elevé d'après la modélisation (fin d'incubations).

• **Mouches** : **Mouche du céleri** (*Philophylla heraclei*), **Mouche de la carotte** (*Psila rosae*), **Mouche mineuse** (*Liriomyza huidobrensis*)

x **Situation dans les parcelles** :

Pas de symptôme sur la parcelle de référence hors filet anti-insectes.

x **Données de piégeage** : Aucune mouche piégée.

Stations météo	Date dernières contaminations	Génération en cours	Date estimée de sortie des taches :
31 - Ramonville	30 mai au 5 juin	2 et 3 <sup>ème</sup>	15 au 21 juin
	9 juin	3 <sup>ème</sup>	cf. BSV n°10
	12 et 13 juin	3 <sup>ème</sup>	cf. BSV n°10
31 - Fronton	30 mai au 5 juin	2 <sup>ème</sup>	16 au 23 juin
	10 juin	3 <sup>ème</sup>	cf. BSV n°10
	13 juin	3 <sup>ème</sup>	cf. BSV n°10
82 - Montauban	30 mai au 6 juin	2 <sup>ème</sup>	16 au 24 juin
	10 juin	3 <sup>ème</sup>	cf. BSV n°10
	13 juin	3 <sup>ème</sup>	cf. BSV n°10

**Évaluation du risque** : Risque faible.

• **Pucerons** (dont *Aphis fabae Scopoli*)

On ne voit pas de pucerons sur la parcelle de référence où on constate, comme l'an dernier, un important développement de coccinelles à tous les stades.

## CAROTTE

• **Stades physiologiques** : La culture de référence sur Grenade est au stade 3 F.

• **Mouche de la carotte** (*Psila rosae*)

x **Données du piégeage** :

1 mouche piégée sur un panneau sur cinq sur la parcelle de céleri branche uniquement.

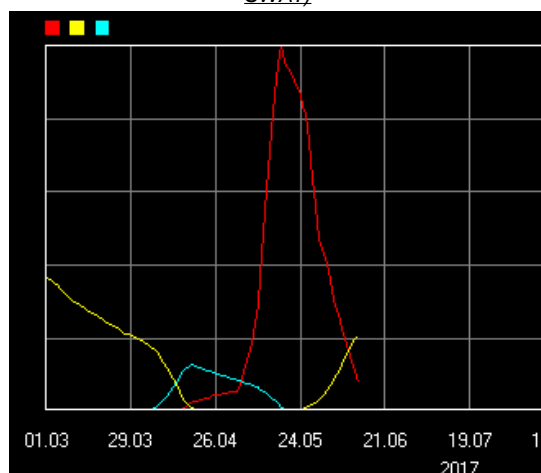
**Évaluation du risque** : Risque faible.

• **Fonte des semis** : Pythium, Rhizoctonia, Fusarium ...

Les jeunes semis lèvent correctement.

**Évaluation du risque** : Faible. Attention à bien gérer les irrigations.

Courbes d'activité de Mouche de la carotte (Modèle SWAT)



Courbe bleue : Vol des mouches

# POIREAU

---

L'évaluation de la situation sanitaire et des risques est établie à partir d'observations réalisées sur :

- **une parcelle de référence** fixe située autour de Toulouse : Grenade (évaluations sur 5 x 5 plantes / parcelle),
- **des parcelles flottantes** (même dispositif que pour les autres cultures).

La parcelle de référence est équipé d'un piège à phéromone pour suivre le vol de la teigne du poireau.

La plantation vient d'être réalisée.

***Prochain BSV : jeudi 22 juin 2017***

## REPRODUCTION DU BULLETIN AUTORISÉE SEULEMENT DANS SON INTÉGRALITÉ (REPRODUCTION PARTIELLE INTERDITE)

Ce bulletin de santé du végétal a été préparé par l'animateur filière maraîchage de la Chambre d'agriculture de la Haute-Garonne et a été élaboré sur la base des observations réalisées, tout au long de la campagne, par les Chambres d'agriculture du Tarn, de la Haute-Garonne, des Hautes-Pyrénées, le CIVAM Bio Ariège, GABB 32, la Coopérative Euralis ainsi que des agriculteurs observateurs.

Ce bulletin est produit à partir d'observations ponctuelles. S'il donne une tendance de la situation sanitaire régionale, celle-ci ne peut pas être transposée telle quelle à la parcelle. La CRA d'Occitanie dégage donc toute responsabilité quant aux décisions prises par les agriculteurs pour la protection de leurs cultures et les invite à prendre ces décisions sur la base des observations qu'ils auront réalisées et en s'appuyant sur les préconisations issues de bulletins techniques.