



Action pilotée par le Ministère chargé de l'agriculture, avec l'appui financier de l'Office national de l'eau et des milieux aquatiques, par les crédits issus de la redevance pour pollutions diffuses attribués au financement du plan Ecophyto



Directeur de publication :

Denis CARRETIER  
Président de la Chambre  
Régionale d'Agriculture  
d'Occitanie  
BP 22107 - 31321 CASTANET  
TOLOSAN Cx  
Tel 05.61.75.26.00

Dépôt légal : à parution  
ISSN en cours



Abonnez vous aux  
éditions Midi-Pyrénées  
du BSV

[www.bsv.mp.chambagri.fr](http://www.bsv.mp.chambagri.fr)

## A retenir

- CEREALES A PAILLE** **Pucerons d'automne:** risque de colonisation faible à modéré ; risque de multiplication modéré à fort.  
**Limaces :** risque très fort, notamment en précédent colza, pailles et prairies.
- COLZA** **Larve de grosse altise:** Risque faible. Poursuivre la surveillance surtout sur les parcelles hétérogènes et les petits colzas  
**Phoma:** Risque nul. La présence sur feuilles à l'automne ne préfigure pas d'attaques au printemps

## CEREALES A PAILLES

### • Stades phénologiques et état des cultures

Sur notre réseau, les premiers semis (mi-octobre) sont entre les stades 1 et 2 talles. Les semis de fin octobre sont entre 3 feuilles et 1 talle. Les semis de début novembre sont à 2 feuilles et les derniers semis (mi-novembre) sont au stade 1 feuille.

### • Pucerons d'automne (*Rhopalosiphum padi*)

Le modèle des vols de pucerons en fonction des données météorologiques montre que le risque de colonisation des parcelles par les pucerons ailés diminue par rapport à la semaine dernière et est modéré.

Les observations effectuées cette semaine montrent que les pucerons *Rhopalosiphum padi* sont présents sur 4 sites sur les 8 notés. Ils sont présents sur 5 à 15 % des plantes. Deux sites présentent des populations de pucerons aptères. Deux sites (81, 32) atteignent le seuil de nuisibilité. Comme la semaine dernière, les conditions d'observation sont bonnes.

Les conditions météorologiques à venir sont peu favorables à la colonisation des parcelles : températures moyennes autour de 5°C. Toutefois, les pucerons déjà présents dans les parcelles vont continuer leur multiplication car ces températures moyennes restent favorables.

**Période de risque :** du stade levée jusqu'à fin tallage.

**Seuil de nuisibilité :** plus de 10% des plantes porteuses d'au moins un puceron (*Rhopalosiphum padi*) et/ou présence de pucerons aptères en limite de seuil de nuisibilité plus de 10 jours consécutifs.

**Évaluation du risque :** le risque de colonisation diminue car les conditions météorologiques sont moins favorables. Les températures moyennes prévues diminuent autour de 5°C : la multiplication reste possible. Les parcelles à surveiller en priorité sont celles déjà levées, sans traitement de semences anti-pucerons, ni protection en végétation et à proximité de parcelles en précédent maïs. Les populations de pucerons sont difficiles à observer : allez voir vos parcelles par temps ensoleillé. Limaces

Les conditions météorologiques actuelles (températures douces et sol humide) sont très favorables à leur activité.

Dans notre réseau, la présence de limaces, en quantité plus ou moins importante, est observée dans trois isoriques.

Des attaques de limaces, parfois très conséquentes, sont constatées en parcelles tout particulièrement en précédents colza, céréales à paille et prairies. Les ravageurs attaquent la végétation présente mais également les germes des grains en cours de levée.

Une surveillance régulière des parcelles doit être maintenue jusqu'au stade plein tallage.

**Période de risque :** du stade levée jusqu'à fin tallage

**Seuil de nuisibilité :** au delà de 5 à 6 limaces / m<sup>2</sup>, les dégâts causés peuvent avoir une incidence sur le peuplement.

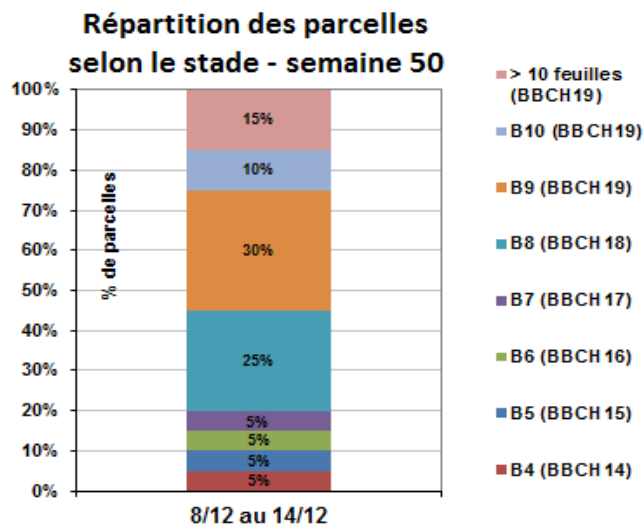
**Évaluation du risque :** Le risque est fort. Toutes les parcelles sont à surveiller et plus particulièrement les précédents colza, pailles et prairies.

## COLZA - ÉDITION AQUITAINE - MIDI-PYRÉNÉES

Le réseau d'observations colza de la Surveillance Biologique du Territoire (SBT) est actuellement constitué de **56 sites**. Au cours des sept derniers jours, **20 parcelles** ont fait l'objet d'une observation.

### • Stades phénologiques et état des cultures

Les parcelles de colza du Sud-Ouest ont majoritairement atteint et dépassé le stade 8 feuilles. Les conditions climatiques de novembre ont amélioré l'état de la culture dans certaines zones. Par contre, des situations contrastées perdurent, en particulier sur les sols argileux et en coteaux. Des écarts importants sont observés entre des petits colzas, qui semblent à ce jour « bloqués », et des colzas normaux qui ont profité des conditions poussantes du mois écoulé.



L'année est marquée par un retard global de la culture : ¼ des parcelles atteignent le stade 10 feuilles, alors que 85% l'atteignait l'an dernier à la même date. Autre caractéristique de 2016 : la forte hétérogénéité des stades, souvent importante au sein même des parcelles, liée essentiellement à la nature des sols.

**La surveillance** des colzas doit rester régulière et tenir compte de ces irrégularités de stade intra-parcellaires, les petites plantes étant plus vulnérables aux bio-agresseurs.

*Rappel: un stade est atteint dans une parcelle quand 50% des plantes l'ont atteint.*

### • Larve de grosse altise

Pour rappel, des larves de grosse altise avaient été repérées fin novembre sur 2 parcelles dans le Tarn. Désormais leur présence est confirmée dans **67% des parcelles** observées au cours de la semaine écoulée, et ce de façon aléatoire sur l'ensemble du territoire.

Cependant, le seuil de nuisibilité n'est dépassé que dans 1 situation (dans le Tarn-et-Garonne). Les parcelles avec présence de larves présentent un taux moyen de plantes attaquées de 17%. Il est d'ailleurs 9 fois sur 10 inférieur à 20%.

**Période de risque :** du stade rosette jusqu'au décollément du bourgeon terminal

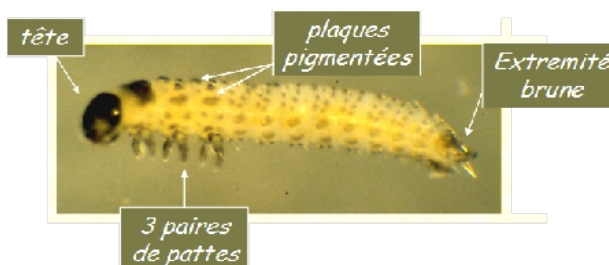
**Seuil de nuisibilité :** 70% des plantes avec au moins une larve au stade rosette

### Évaluation du risque : Risque faible à ce jour.

Les larves observées sont des larves de 1<sup>er</sup> stade. Il convient donc de **poursuivre les observations** et les comptages dans les semaines à venir, surtout sur les **petits colzas et les parcelles hétérogènes**. Les gros colzas sont moins exposés à une migration rapide des larves dans le cœur des plantes. Ils sont donc moins à risque.



Pétiole de colza avec piqûre, suite à une ponte de grosse altise - Photos : Terres Inovia



Larve de grosse altise - Photos : Terres Inovia

### • **Phoma sur feuilles**

Une parcelle de Gironde signale la présence de **phoma sur feuilles** depuis début novembre.

Sur la semaine écoulée, la maladie a également été observée en Midi-Pyrénées, sur 4 parcelles situées dans le Lauragais et le Tarn.

L'**intensité** reste **modérée** puisqu'en moyenne sur ces 5 parcelles, 10% des plantes présentent les symptômes caractéristiques.

Il n'y a pas de corrélation entre la présence de cette maladie sur feuilles à l'automne et sa présence au niveau du collet au printemps. Le risque peut donc être considéré comme nul à ce jour.

Le seul levier contre le phoma est le choix variétal.

**Évaluation du risque** : Risque nul à ce jour.



Macules de phoma (Terres Inovia)

**Le prochain BSV Colza paraîtra début février 2017**  
**Le prochain BSV Céréales à Paille paraîtra en Janvier ou Février 2017, en fonction de la climatologie des prochaines semaines.**

**REPRODUCTION DU BULLETIN AUTORISÉE SEULEMENT DANS SON INTÉGRALITÉ (REPRODUCTION PARTIELLE INTERDITE)**

Ce bulletin de santé du végétal a été préparé :

- **pour les céréales à paille** par l'animateur filière d'ARVALIS – Institut du végétal et élaboré sur la base d'observations sur des parcelles isorisk mises en place par Association des Agriculteurs d'Auradé, Arterris, CA 31, CA 81, Euralis, Gersycoop, Qualisol, Ragt et Vivadour.

- **pour le colza** par l'animateur filière Terres Inovia et élaboré sur la base des observations réalisées par AgriAgen, Anamso, Antedis, AREAL, Arterris, CASCAP, Chambres d'Agriculture de la Haute-Garonne, du Lot, du Tarn et du Tarn-et-Garonne, Conseiller privé, Epi Salvagnacois, Ets Ladevèze, Ets Louit, Euralis, Gersycoop, Novasol, Qualisol, RAGT, SICA Rouquet, Silos Vicois, Terres Inovia, Val de Gascogne, Vitivista et les agriculteurs observateurs. Pour la région Aquitaine, les observateurs sont précisés dans le BSV « Grandes cultures » d'Aquitaine.