



Action pilotée par le Ministère chargé de l'agriculture, avec l'appui financier de l'Office national de l'eau et des milieux aquatiques, par les crédits issus de la redevance pour pollutions diffuses attribués au financement du plan Ecophyto

ÉCOPHYTO
RÉDUIRE ET AMÉLIORER
L'UTILISATION DES PHYTOS

Directeur de publication :

Denis CARRETIER
Président de la Chambre
Régionale d'Agriculture
Languedoc-Roussillon
Midi-Pyrénées
BP 22107 - 31321 CASTANET
TOULOSAN Cx
Tel 05.61.75.26.00

Dépôt légal : à parution
ISSN en cours

A retenir

MAÏS

Sésamie : Fin du vol de première génération. Pic de vol de deuxième génération prévu, à ce jour, du 04 au 08 août des secteurs les plus chauds aux plus froids de la région.

Pyrale : Le vol de première génération se termine. Début du vol de deuxième génération prévu, à ce jour, fin de semaine 31 pour les secteurs les plus chauds.

Cicadelle bleue : L'activité s'accroît. A surveiller.

Pucerons : A surveiller.



Abonnez vous aux
éditions Midi-Pyrénées
du BSV

www.bsv.mp.chambagri.fr

MAÏS

• Stades phénologiques et état des cultures

Les parcelles les plus avancées, essentiellement en culture pluviale, sont en post-floraison et proches du stade « SLAG » (stade limite d'avortement des grains).

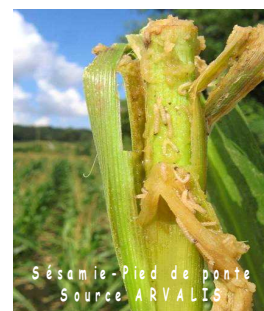
La majorité des parcelles se situe en période de floraison.

• Sésamie - *Sesamia nonagrioides*

Dans les pièges, quelques captures sont toujours observées sur l'ensemble du territoire. Le vol de première génération se termine, celui de deuxième génération est sur le point de commencer.

Les données de la modélisation permettent, à ce jour, de situer le **pic de vol** de deuxième génération **du 04 août au 08 août** des secteurs les plus chauds aux plus froids de la région.

Évaluation du risque : Des pieds de ponte ont été signalés sur l'ensemble du territoire, en majorité de manière diffuse. Ponctuellement, des parcelles ont concentré ces attaques et sont très impactées. Les conditions restent favorables aux derniers stades et à la nymphose.



• Pyrale - *Ostrinia nubilalis*

Dans les pièges, le nombre de captures diminue significativement, c'est la fin du vol de première génération.

A ce jour, compte tenu des conditions climatiques actuelles et à venir, le début du vol de deuxième génération pourrait intervenir dès la fin de la première semaine d'août (semaine 31), pour les secteurs les plus chauds de la région. Cette prévision sera affinée dans le prochain bulletin.



Évaluation du risque : La pyrale représente le risque « ravageur aérien » majeur pour le maïs de la région. Quelques signes d'activité larvaire, (perforations de feuilles), peuvent être observés ponctuellement. Les conditions climatiques sont plutôt favorables à la survie des larves et à la nymphose.

• Cicadelle bleue - *Zyginidia scutellaris*

Les conditions climatiques actuelles sont toujours favorables à l'activité de ce ravageur. La pression a tendance à augmenter et les piqûres gagnent les feuilles immédiatement sous l'épi. Cette pression s'accroît dans les parcelles conduites en régime pluvial.

Période de risque : de l'apparition de la feuille de l'épi à la fin du vol.

Seuil de nuisibilité : seuil atteint quand la feuille de l'épi porte des traces blanches et que les feuilles immédiatement inférieures sont desséchées.



Évaluation du risque : Risque modéré.

• Pucerons

A ce jour, seules quelques feuilles « en trident », signalant la morsure du puceron *Metopolophium dirhodum*, peuvent être observées très ponctuellement. Malgré l'avancement de la récolte des cultures d'hiver, particulièrement les céréales, il n'a pas été observé de contaminations des parcelles de maïs par *Sitobion avenae*. A surveiller régulièrement.

Seuils de nuisibilité :

Sitobion avenae : 500 pucerons par plante (avec de nombreux ailés) sur des maïs à moins de 8-10 feuilles.

Metopolophium dirhodum : le seuil est différent selon le stade du maïs :

- 5 pucerons / plante avant trois à quatre feuilles,
- 10 pucerons / plante entre quatre et six feuilles,
- 20-50 pucerons / plante entre six et huit feuilles.

Rhopalosiphum padi : une panicule sur deux colonisée (période floraison + 3 semaines après fécondation)



Évaluation du risque : Le risque est faible à ce jour. A surveiller.

• Héliothis - *Helicoverpa armigera*

Quelques captures enregistrées sur le territoire confirment la présence de ce ravageur dans la région.

Évaluation du risque : La période de sensibilité se situe autour de la floraison. A surveiller, particulièrement pour les maïs spéciaux.



• Chrysomèle du maïs - *Diabrotica virgifera*

Les pièges ont été mis en place courant de la semaine 28 et seront suivis jusqu'à la semaine 36.

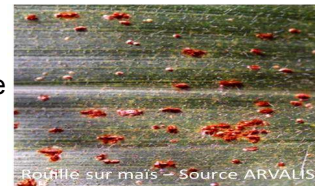


- **Taupins**

La présence et l'activité de ce ravageur sont toujours constatées en situation de semis récents de maïs spéciaux.

- **Rouille – *Puccinia sorghi* - Production de maïs semences**

Les premières pustules de rouille ont été observées en production de semences.



REPRODUCTION DU BULLETIN AUTORISÉE SEULEMENT DANS SON INTÉGRALITÉ (REPRODUCTION PARTIELLE INTERDITE)

Ce bulletin de santé du végétal a été préparé pour la partie :

- **maïs par l'animateur filière maïs** d'ARVALIS – Institut du végétal et élaboré sur la base des observations réalisées par Arterris, Arterris Semences, Caussade semences, Chambres d'agriculture de la Haute Garonne, des Hautes Pyrénées, du Tarn et Garonne, Agrod'oc, Euralis Semences, Fredon, Pioneer Semences, Qualisol, Ragt, Ragt Semences, Val de Gascogne, Vivadour, les agriculteurs piégeurs, ARVALIS-Institut du végétal.

Ce bulletin est produit à partir d'observations ponctuelles. S'il donne une tendance de la situation sanitaire régionale, celle-ci ne peut pas être transposée telle quelle à la parcelle. La CRA Languedoc-Roussillon Midi-Pyrénées dégage donc toute responsabilité quant aux décisions prises par les agriculteurs pour la protection de leurs cultures et les invite à prendre ces décisions sur la base des observations qu'ils auront réalisées et en s'appuyant sur les préconisations issues de bulletins techniques.